

KOMENTÁŘ

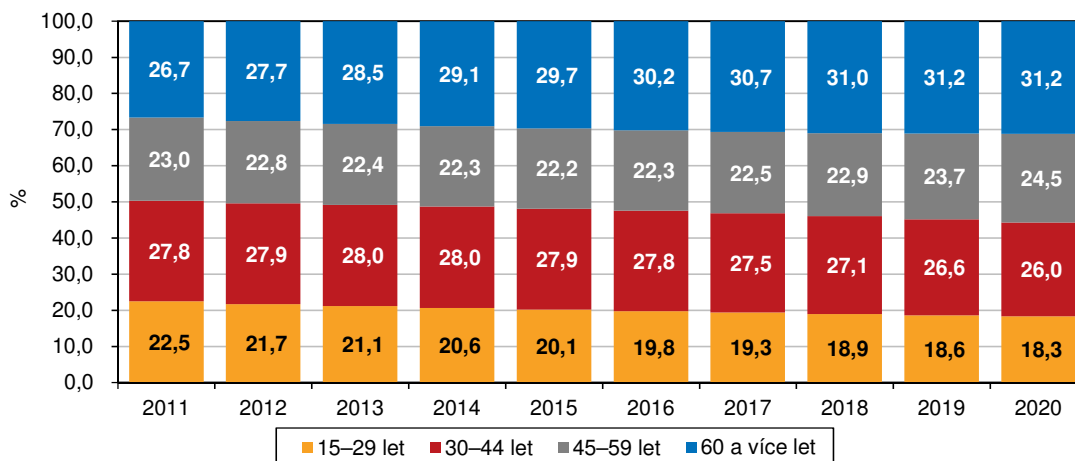
30. 6. 2021

Zaměstnanost a nezaměstnanost v Libereckém kraji podle výsledků Výběrového šetření pracovních sil (VŠPS) v roce 2020

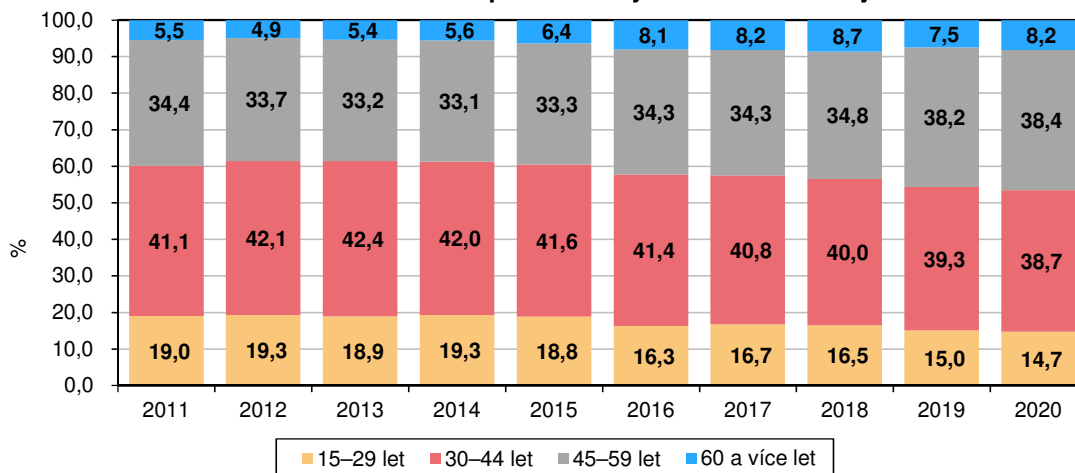
Míra ekonomické aktivity v roce 2020 se v Libereckém kraji meziročně zvýšila na 58,2 % a nárůst na 2,9 % vykazala také obecná míra nezaměstnanosti. Míra zaměstnanosti se víceméně nezměnila a dosáhla 56,5 %.

Podle výsledků Výběrového šetření pracovních sil (VŠPS) v Libereckém kraji v roce 2020 žilo 371,4 tis. osob starších 15 let, tj. meziročně o 0,5 tis. (0,1 %) více. Ve struktuře v této populaci podle vzdělání převažovaly osoby se středním vzděláním bez maturity (38,0 %), následovaly osoby se středním vzděláním s maturitou (31,8 %). Základní vzdělání uvedlo 14,9 % a vysokoškolské 15,0 % uvedené populace.

Věková struktura ve věku 15 let a více let v Libereckém kraji

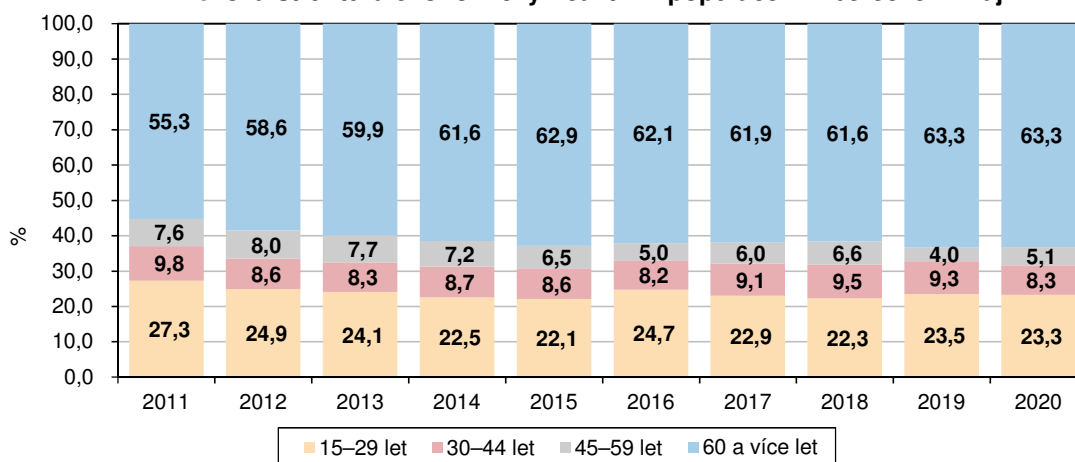


Věková struktura pracovní síly v Libereckém kraji



KOMENTÁŘ

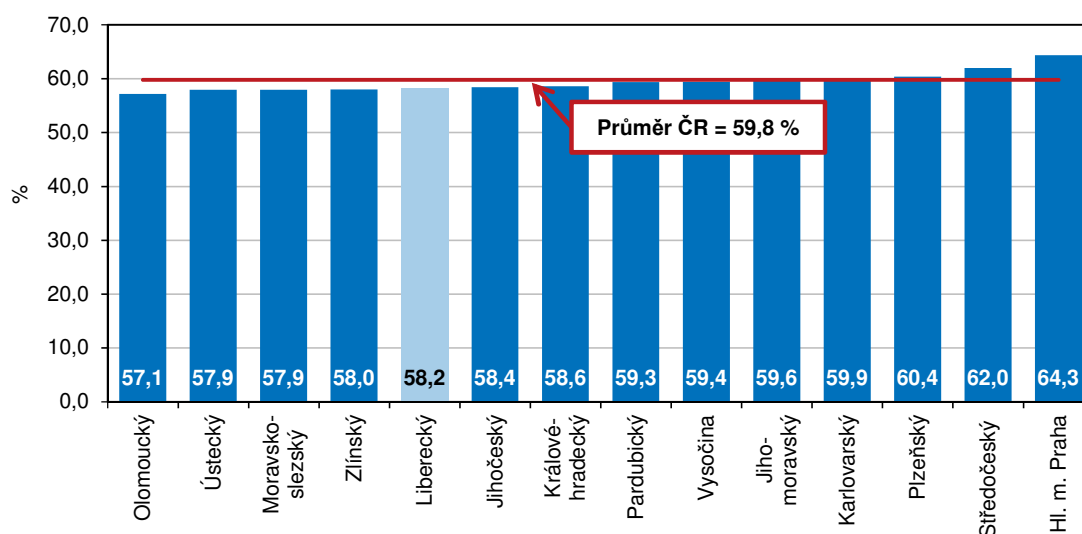
Věková struktura ekonomicky neaktivní populace v Libereckém kraji



Ve struktuře podle ekonomické aktivity převažovalo z 58,2 % obyvatelstvo ekonomicky aktivní (216,2 tis. osob), pracovní sílu tak představovalo 209,9 tis. zaměstnaných a 6,3 tis. nezaměstnaných osob. Počet ekonomicky aktivních osob meziročně vzrostl o 2,5 tis. osob (+1,2 %), přičemž zaměstnaných bylo více o 0,2 tis. osob (+0,1 %) a počet nezaměstnaných se zvýšil o 2,3 tis. osob (+59,1 %). Ve věkové struktuře pracovní síly 38,7 % představovaly osoby ve věku 30–44 let, dalších 38,4 % tvořily osoby 45–59leté. Menší měrou se na pracovní síle podíleli mladí lidé ve věku 15–29 let (14,7 %) a osoby starší 60 let (8,2 %). Věková struktura zaměstnaných osob odpovídá věkové struktuře pracovní síly. V případě nezaměstnaných osob byla nejvíce zastoupena kategorie skupina 45–59letých (38,0 %), kategorie 30–44letých osob představovala 30,0 %, 28,5 % nezaměstnaných představovaly osoby ve věku 15–29 let.

Zbývajících 155,2 tis. osob obyvatelstva staršího 15 let (tj. 41,8 %) připadalo na ekonomicky neaktivní obyvatelstvo, které zahrnuje důchodce, žáky, studenty a osoby pečující o rodinu. Jejich počet meziročně klesl o 2,0 tis. osob (-1,3 %).

Míra ekonomické aktivity podle krajů v roce 2020

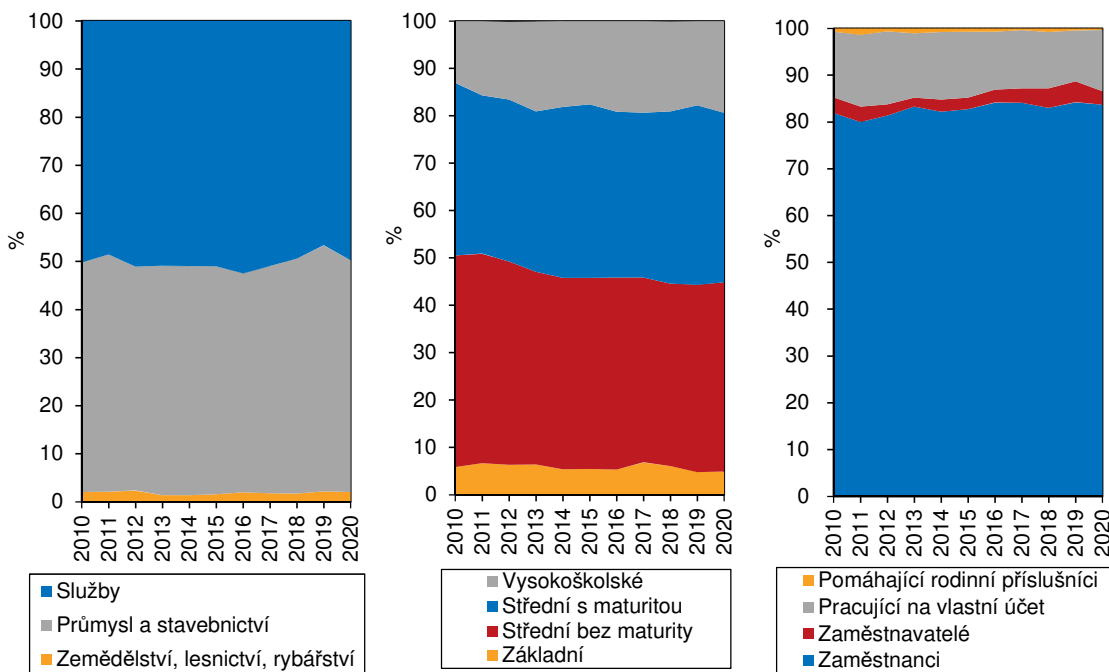


Míra ekonomické aktivity = podíl pracovní síly (zaměstnaní a nezaměstnaní) na populaci starší 15 let

KOMENTÁŘ

Míra ekonomické aktivity (podíl ekonomicky aktivních na počtu osob ve věku 15 a více let) se v Libereckém kraji od roku 2005 trvale pohybuje pod 60% hranicí. V roce 2020 dosáhla hodnoty 58,2 % (meziroční nárůst o 0,6 procentních bodů). O 1,6 p. b se pohybovala pod průměrem České republiky (59,8 %) a mezi ostatními regiony byla 5. nejnižší. Nejvyšší hodnota tohoto ukazatele byla zaznamenána v hlavním městě Praze (64,3 %), nejnižší v Olomouckém kraji (57,1 %). Míra ekonomické aktivity žen v našem kraji činila 49,7 % a meziročně vzrostla o 0,6 p. b. V tomto případě se jednalo o 3. nejnižší mezikrajskou hodnotu, která se o 2,1 p. b. nacházela pod průměrem za Českou republiku. Ukazatel v případě libereckých mužů se meziročně zvýšil také o 0,6 p. b. na 67,0 %, což znamenalo 6. nejnižší hodnotu mezi kraji. Nejvyšší zastoupení pracovní síly v populaci žen i mužů starších 15 let mezi kraji vykázalo hlavní město Praha (56,7 %, resp. 72,4 %), nejnižší v případě žen Ústecký kraj (48,8 %) a v případě mužů Olomoucký kraj (64,9 %).

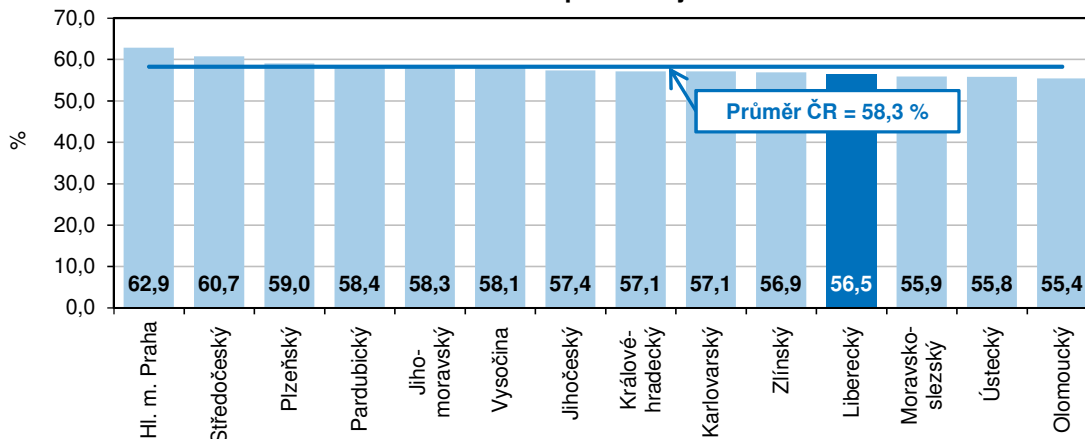
Zaměstnaní v Libereckém kraji podle sektorů, vzdělání a postavení v zaměstnání



Zatímco v roce 2019 v zaměstnanosti dominoval sekundární sektor, v roce 2020 většina zaměstnaných v Libereckém kraji opět pracovala v terciárním sektoru. Podíl zaměstnaných ve službách meziročně vzrostl o 3,1 p. b. na 49,8 %, mezi regiony to byla 2. nejnižší hodnota po Kraji Vysočina (48,1 %). Zastoupení sekundárního sektoru (průmysl a stavebnictví) v kraji dosáhlo 48,1 % a po Zlínském kraji s 48,3 % se mezi kraji jednalo o 2. nejvyšší podíl, který zároveň významně převýšil průměr za Českou republiku (37,2 %). Nejnižší zastoupení zaměstnaných v sekundárním sektoru vykázalo Hlavní město Praha (16,6 %), kterému však patří první příčka v případě zaměstnanosti v terciární sféře (83,2 %). Primární sektor (tedy zemědělství, lesnictví a rybnářství) se na zaměstnanosti v našem kraji v roce 2020 podílel pouze 2,1 % a zastoupení je meziročně nižší o 0,1 p. b. Podíl zaměstnaných v tomto sektoru byl nejvyšší v Kraji Vysočina (6,4 %), nejnižší v Hlavním městě Praze (0,2 %). Podíl za Liberecký kraj byl v tomto srovnání 3. nejnižší.

KOMENTÁŘ

Míra zaměstnanosti podle krajů v roce 2020

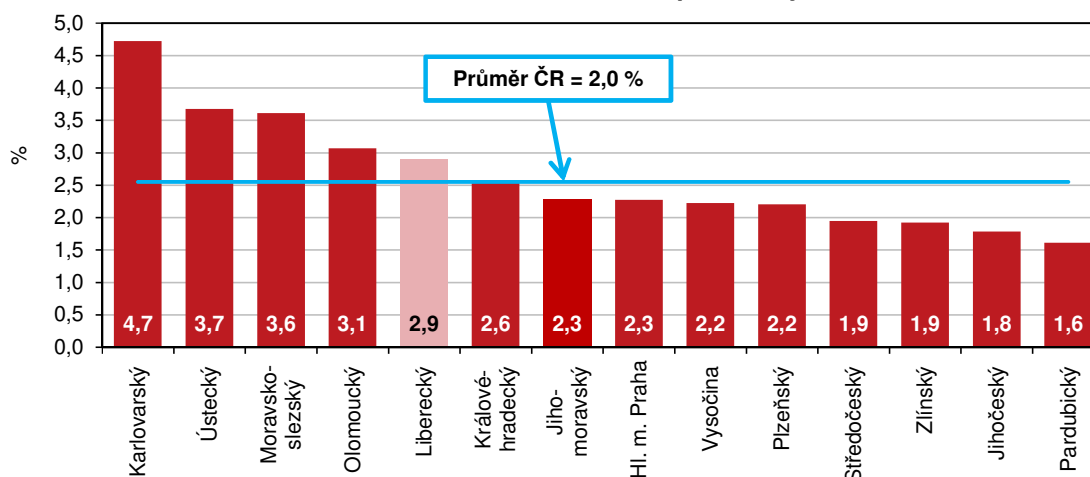


Míra zaměstnanosti = podíl počtu zaměstnaných na počtu všech osob 15letých a starších.

Struktura zaměstnaných z pohledu jejich postavení v zaměstnání se významně nemění. V roce 2020 byla většina osob v Libereckém kraji v postavení zaměstnance (83,7 %), 13,1 % zaměstnaných osob pracovalo na vlastní účet, 2,9 % bylo v pozici zaměstnavatele a 0,4 % se označilo za pomáhající rodinné příslušníky.

Míra zaměstnanosti (podíl počtu zaměstnaných na počtu osob ve věku 15 a více let) v roce 2020 v našem kraji činila 56,5 % (4. nejnižší hodnota mezi kraji) a meziročně se téměř nezměnila. U žen se hodnota tohoto ukazatele zvýšila o 0,1 p. b. na 48,0 %, v případě mužů se hodnota snížila o 0,2 p. b. na 65,4 %.. První místo pomyslného žebříčku s celkovou mírou zaměstnanosti obsadilo s hodnotou 62,9 % hlavní město Praha, poslední s 55,4 % Olomoucký kraj.

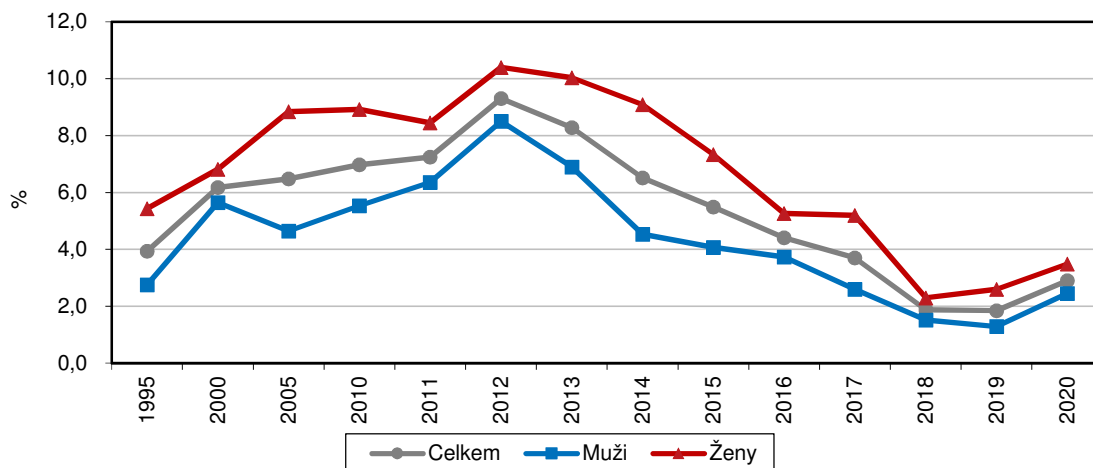
Obecná míra nezaměstnanosti podle krajů v roce 2020



Obecná míra nezaměstnanosti ve sledovaném roce v Libereckém kraji dosáhla hodnoty 2,9 %, meziročně se hodnota tohoto ukazatele zvýšila o 1,1 p. b. V případě mužů se nezaměstnanost zvýšila o 1,2 p. b. na 2,5 %, v případě žen se zvýšila o 0,9 p. b. na 3,5 %. Mezikrajský žebříček vede Pardubický kraj (1,6 %), poslední místo s 4,7% nezaměstnaností patří Karlovarskému kraji. Hodnota za Liberecký kraj byla 5. nejvyšší.

KOMENTÁŘ

Obecná míra nezaměstnanosti podle pohlaví v Libereckém kraji



Více informací a metodické vysvětlivky naleznete v publikaci „Zaměstnanost a nezaměstnanost podle výsledků VŠPS - roční průměry – 2020

<https://www.czso.cz/csu/czso/zamestnanost-a-nezamestnanost-podle-vysledku-vsps-rocni-prumery-2020>

Kontakt:

Věra Maškarincová

Krajská správa ČSÚ v Liberci

Oddělení informačních služeb

tel.: 485 238 811

email: infoservislbc@czso.cz

web: www.liberec.czso.cz

KOMENTÁŘ

Přílohy:

Zaměstnanost a nezaměstnanost podle výsledků Výběrového šetření pracovních sil v Libereckém kraji (roční průměry)

	2011	2012	2013	2014	2015	2016	2017	2018	2019	2020
Obyvatelstvo ve věku 15 a více let celkem (tis. osob)	373,4	371,3	370,6	370,2	370,0	370,2	370,2	370,3	370,9	371,4
z toho podle dosaženého vzdělání (%):										
základní a bez vzdělání	17,7	18,9	17,5	16,5	16,5	15,4	15,9	16,5	15,6	14,9
střední bez maturity	40,4	39,2	38,4	37,7	37,9	38,2	37,0	36,1	37,2	38,0
střední s maturitou	29,8	29,7	29,4	31,8	32,3	31,4	32,3	32,6	33,0	31,8
vysokoškolské ¹⁾	12,0	12,1	14,7	13,9	13,3	15,0	14,7	14,7	14,2	15,0
v tom:										
pracovní síla	214,7	213,8	213,7	214,8	216,9	218,5	215,4	214,3	213,7	216,2
v tom:										
zaměstnaní v NH	199,1	193,8	196,0	200,8	205,0	208,9	207,4	210,3	209,8	209,9
z toho ženy	83,4	82,7	84,8	84,6	87,6	91,4	88,5	91,1	90,8	91,0
v tom podle sektorů (%):										
primární (zemědělství, lesnictví, rybníctví)	2,1	2,4	1,4	1,4	1,6	2,0	1,8	1,7	2,2	2,1
sekundární (průmysl a stavebnictví)	49,3	46,5	47,7	47,6	47,4	45,6	47,2	48,8	51,1	48,1
terciární (služby)	48,6	51,1	50,9	51,0	51,1	52,5	51,0	49,5	46,7	49,8
z toho podle postavení v zaměstnání (%):										
zaměstnanci ²⁾	80,0	81,3	83,3	82,2	82,7	84,1	84,1	83,0	84,2	83,7
zaměstnavatelé	3,3	2,4	1,9	2,6	2,5	2,7	3,1	4,2	4,5	2,9
pracující na vlastní účet	15,3	15,6	13,7	14,5	14,1	12,4	12,5	12,1	10,8	13,1
nezaměstnaní	15,6	20,0	17,7	14,0	11,9	9,6	8,0	4,0	4,0	6,3
z toho ženy	7,7	9,6	9,5	8,5	6,9	5,1	4,9	2,2	2,4	3,3
ekonomicky neaktivní obyvatelstvo	158,7	157,5	156,9	155,4	153,1	151,7	154,8	156,0	157,2	155,2
Míra ekonomické aktivity (%)	57,5	57,6	57,7	58,0	58,6	59,0	58,2	57,9	57,6	58,2
muži	68,2	67,3	66,3	67,6	67,9	67,6	67,6	67,0	66,5	67,0
ženy	47,4	48,4	49,5	48,9	49,8	50,8	49,2	49,2	49,2	49,7
Míra zaměstnanosti (%)	53,3	52,2	52,9	54,2	55,4	56,4	56,0	56,8	56,6	56,5
muži	63,8	61,5	61,7	64,5	65,2	65,1	65,8	66,0	65,6	65,4
ženy	43,4	43,3	44,5	44,5	46,1	48,2	46,7	48,1	47,9	48,0
Obecná míra nezaměstnanosti (%)	7,2	9,3	8,3	6,5	5,5	4,4	3,7	1,9	1,8	2,9
muži	6,4	8,5	6,9	4,5	4,1	3,7	2,6	1,5	1,3	2,5
ženy	8,4	10,4	10,0	9,1	7,3	5,3	5,2	2,3	2,6	3,5

¹⁾ zahrnuje vyšší odborné vzdělání

²⁾ zaměstnanci včetně členů produkčních družstev