

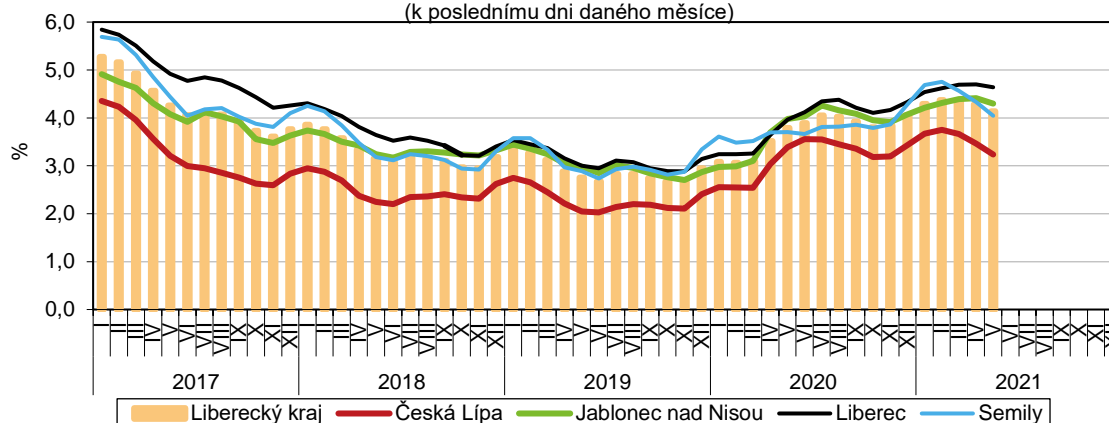
## KOMENTÁŘ

08. 07. 2021

### Nezaměstnanost v Libereckém kraji k 31. 5. 2021

K 31. 5. 2021 podíl nezaměstnaných v Libereckém kraji meziměsíčně poklesl o 0,15 procentních bodů na 4,14 %. Nezaměstnanost se snížila jak u žen, tak u mužů.

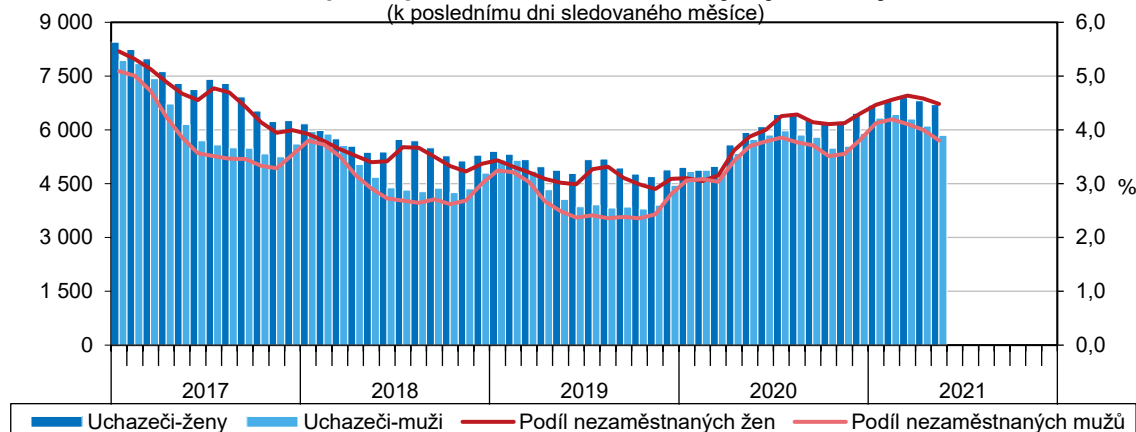
**Podíl nezaměstnaných na obyvatelstvu v Libereckém kraji a jeho okresech**  
(k poslednímu dni daného měsíce)



Pozn.: Podíl nezaměstnaných na obyvatelstvu = podíl dosažitelných uchazečů o zaměstnání ve věku 15–64 let k obyvatelstvu ve stejném věku (v %)  
Pramen: Ministerstvo práce a sociálních věcí

Podíl nezaměstnaných v Libereckém kraji k 31. 5. 2021 dosáhl 4,14 %. Ve srovnání s 30. 4. 2021 poklesl o 0,15 procentních bodů (p. b.), oproti 31. 5. 2020 se zvýšil o 0,35 p. b. Uvedená hodnota převyšovala republikový průměr o 0,22 p. b. a v rámci mezikrajského srovnání zařadila náš kraj na 5. nejhorší pozici. Nezaměstnanost žen v kraji se meziměsíčně snížila o 0,10 p. b. na 4,49 % (4. nejvyšší hodnota mezi kraji), nezaměstnanost mužů poklesla o 0,19 p. b. na 3,80 % (5. nejvyšší hodnota).

**Nezaměstnanost podle pohlaví v Libereckém kraji v jednotlivých měsících**  
(k poslednímu dni sledovaného měsíce)



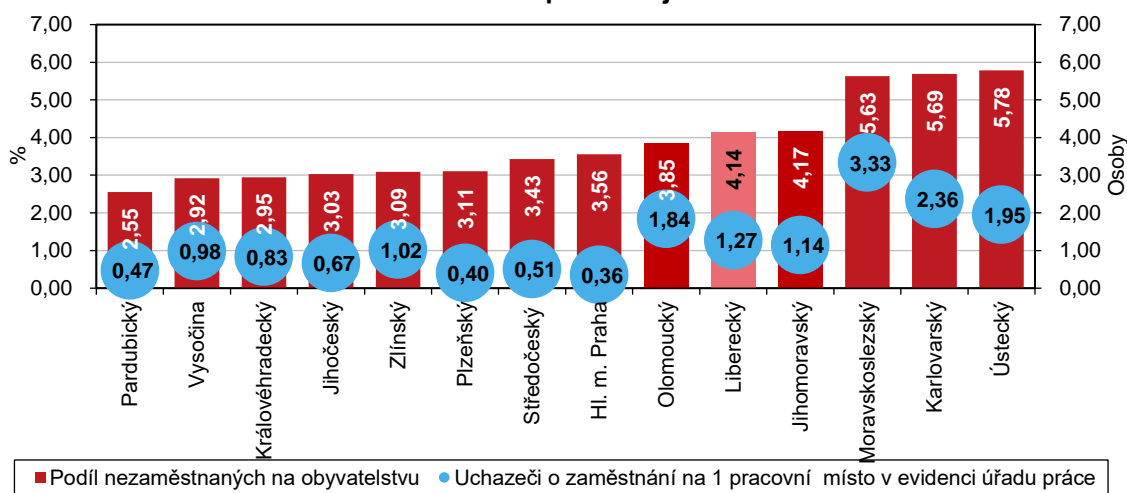
Pramen: Ministerstvo práce a sociálních věcí

Stejný trend jako v kraji vykázaly také okresy. K nejvýraznějšímu poklesu nezaměstnanosti došlo v okrese Semily, a to o 0,29 p. b. na 4,04 %. Druhý podstatný pokles o 0,23 p. b. na 3,23 % vykázal okres Česká Lípa, kterému tak patří prvenství mezi okresy našeho kraje a 33. místo mezi

## KOMENTÁŘ

77 okresy České republiky. Okres Česká Lípa také v rámci kraje vykázal nejnižší nezaměstnanost žen (3,71 %) a mužů (2,77 %). V okrese Jablonec nad Nisou se nezaměstnanost snížila o 0,12 p. b. na 4,30 %, v okrese Liberec pokles představoval pouze 0,06 p. b. a podíl dosáhl 4,64 %. Jedná se o nejvyšší hodnotu mezi okresy kraje, a tato situace nastala jak u žen (4,95 %), tak mužů (4,34 %). Mezi 77 okresy ČR se jedná o 58. nejvyšší hodnotu. Prvenství v tomto žebříčku patří okresu Pelhřimov s 1,70 % nezaměstnaností, uzavírá ho okres Karviná s 9,21% nezaměstnaností. Okres Semily se umístil na 51. místě, okres Jablonec nad Nisou na 54. místě.

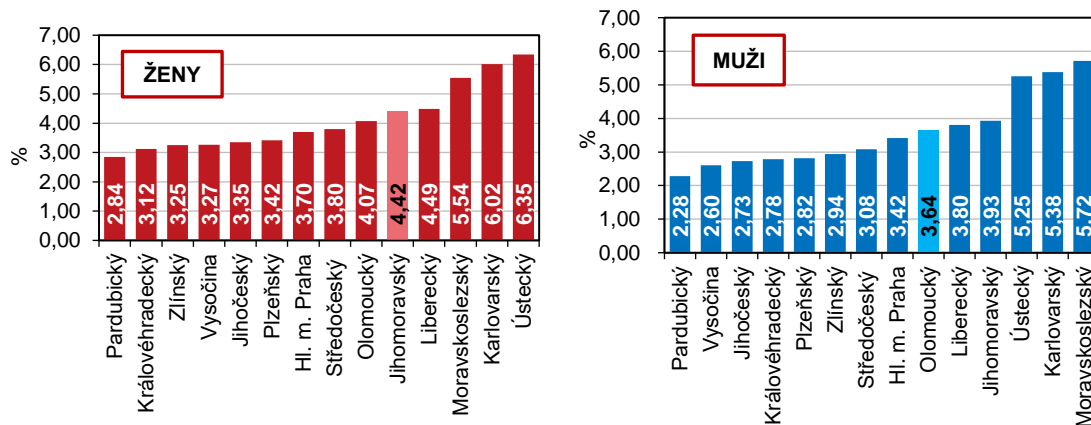
**Nezaměstnanost podle krajů k 31. 5. 2021**



Pramen: Ministerstvo práce a sociálních věcí

Hodnota ukazatele za Českou republiku se meziměsíčně snížila o 0,18 p. b. na 3,92 % a stejný trend vykázalo zbývajících 13 krajů. Nejvýraznější pokles o 0,32 p. b. zaznamenal Kraj Vysočina. Mezikrajový žebříček s 2,55% podílem nezaměstnaných vede Pardubický kraj, který také vykázal nejnižší nezaměstnanost žen (2,85 %) a mužů (2,28 %). Mezikrajový žebříček s celkovou hodnotou (5,78 %) a hodnotou za ženy (6,35 %) uzavírá Ústecký kraj. Nejvyšší nezaměstnanost mužů vykázal Moravskoslezský kraj (5,72 %).

**Podíl nezaměstnaných podle pohlaví a krajů k 31. 5. 2021**

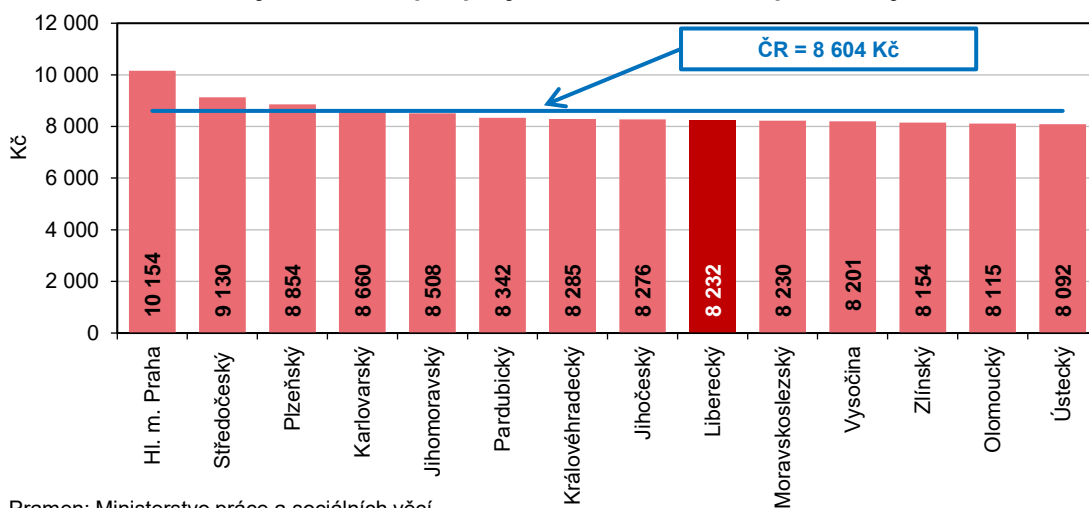


Pramen: Ministerstvo práce a sociálních věcí

## KOMENTÁŘ

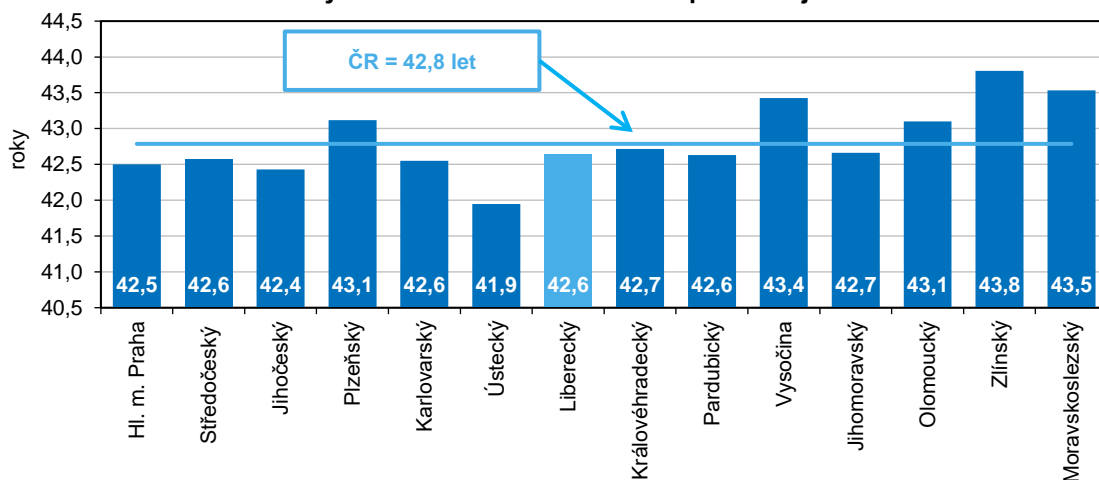
K 31. 5. 2021 úřady práce se sídlem v Libereckém kraji evidovaly 12 558 uchazečů o zaměstnání, tj. meziměsíčně o 368 osob (2,8 %) méně. Počet nezaměstnaných žen se snížil o 110 osob (-1,6 %) na 6 705 osob a na celkovém počtu uchazečů se podílely 53,4 %. Počet mužů poklesl o 258 osob (-4,2 %) na 5 853 osob. Dosažitelní uchazeči ve věku 15–64 let tvořili 91,8 % uchazečů o zaměstnání, jejich počet se meziměsíčně snížil o 415 osob (-3,5 %). Osoby se zdravotním postižením se na celkovém počtu uchazečů podílely 14,3 %, absolventi a mladiství 4,3 %. Podmínku nároku na podporu v nezaměstnanosti splňovalo 3 771 uchazečů, tzn. 30,0 % všech evidovaných uchazečů. Průměrná výše podpory dosáhla 8 232 Kč, tj. 6. nejnížší podpora mezi kraji. Uvedená hodnota o 372 Kč zaostala za republikovým průměrem (8 604 Kč). Průměrný věk uchazečů o zaměstnání v Libereckém kraji dosáhl 42,6 let. Do 3 měsíců bylo v evidenci 24,6 % uchazečů, nad 12 měsíců 28,9 % uchazečů.

**Průměrná výše měsíční podpory v nezaměstnanosti podle krajů k 31. 5. 2021**



Pramen: Ministerstvo práce a sociálních věcí

**Průměrný věk uchazečů o zaměstnání podle krajů k 31. 5. 2021**



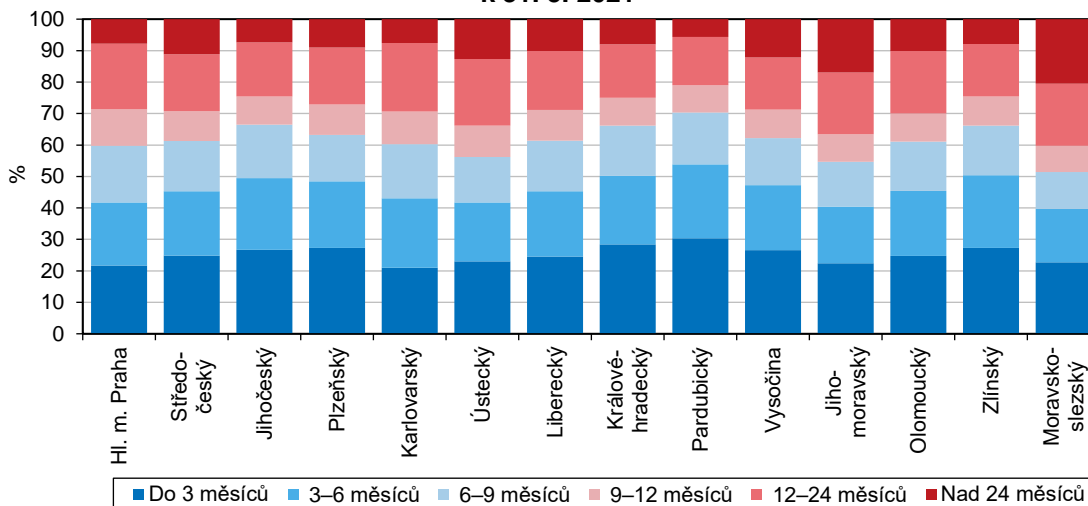
Pramen: Ministerstvo práce a sociálních věcí

V nabídce úřadů práce v Libereckém kraji bylo k 31. 5. 2021 k dispozici 9 893 volných pracovních míst, tj. meziměsíčně o 26 míst (0,3 %) více. Nově bylo na úřady práce nahlášeno

## KOMENTÁŘ

2 190 míst, 64 míst bylo uvolněno, 83 obsazeno a 2 145 zrušeno. Pro absolventy a mladistvé bylo připraveno 2 070 pozic (20,9 % z celkového počtu), pro osoby se zdravotním postižením 525 míst (5,3 %).

### Struktura uchazečů o zaměstnání podle délky nezaměstnanosti a podle krajů k 31. 5. 2021



Pramen: Ministerstvo práce a sociálních věcí

Na jedno volné pracovní místo v Libereckém kraji připadlo 1,27 uchazečů, tj. 5. nejvyšší hodnota mezi kraji České republiky. Nejhorší situace z tohoto pohledu byla v Moravskoslezském kraji, ve kterém na jedno místo připadlo 3,33 uchazečů. Nejlepší stav byl vykázan v hlavním městě Praze, na 1 místo připadlo 0,36 uchazečů. Mezi okresy Libereckého kraje byla nejpříznivější situace v okrese Liberec (1 uchazeč na 1 místo), nejhorší v okres Jablonec nad Nisou (2,17 uchazečů).

#### Kontakt:

**Dagmar Dvořáková**

**Krajská správa ČSÚ v Liberci**

Oddělení informačních služeb

tel.: 485 238 811

email: [infoservislbc@czso.cz](mailto:infoservislbc@czso.cz)

web: [www.liberec.czso.cz](http://www.liberec.czso.cz)

## KOMENTÁŘ

Přílohy:

### Nezaměstnanost v České republice podle krajů a v okresech Libereckého kraje k 31. 5. 2021

Pramen: Ministerstvo práce a sociálních věcí ČR

	Uchazeči o zaměstnání v evidenci úřadů práce		z toho			Podíl nezaměstnaných na obyvatelstvu (%) <sup>1)</sup>			Pracovní místa v evidenci úřadů práce		Uchazeči o zaměstnání na 1 pracovní místo v evidenci úřadů práce
	celkem	index květen 2021/duben 2021	dosažitelní ve věku 15–64 let	ženy	s podporou v nezaměstnanosti	celkem	ženy	muži	celkem	index květen 2021/duben 2021	
<b>Česká republika</b>	<b>285 822</b>	<b>96,0</b>	<b>267 015</b>	<b>148 245</b>	<b>81 147</b>	<b>3,92</b>	<b>4,17</b>	<b>3,69</b>	<b>346 604</b>	<b>100,9</b>	<b>0,82</b>
v tom kraje:											
Hl. m. Praha	32 808	98,4	30 910	16 817	8 314	3,56	3,70	3,42	92 204	101,7	0,36
Středočeský	32 615	96,0	30 473	17 664	10 073	3,43	3,80	3,08	64 541	101,7	0,51
Jihočeský	13 391	94,0	12 312	7 244	4 337	3,03	3,35	2,73	20 061	100,6	0,67
Plzeňský	12 788	95,7	11 703	6 810	4 213	3,11	3,42	2,82	31 689	96,5	0,40
Karlovarský	11 228	95,9	10 673	5 774	3 029	5,69	6,02	5,38	4 748	100,7	2,36
Ústecký	32 051	97,4	30 180	17 065	7 465	5,78	6,35	5,25	16 426	101,4	1,95
<b>Liberecký</b>	<b>12 558</b>	<b>97,2</b>	<b>11 524</b>	<b>6 705</b>	<b>3 771</b>	<b>4,14</b>	<b>4,49</b>	<b>3,80</b>	<b>9 893</b>	<b>100,3</b>	<b>1,27</b>
v tom okresy:											
Česká Lípa	2 437	94,8	2 133	1 385	830	3,23	3,71	2,77	1 637	99,1	1,49
Jablonec n. N.	2 581	97,9	2 406	1 383	711	4,30	4,66	3,94	1 189	93,3	2,17
Liberec	5 590	99,0	5 130	2 944	1 565	4,64	4,95	4,34	5 585	101,3	1,00
Semily	1 950	94,0	1 855	993	665	4,04	4,26	3,84	1 482	103,7	1,32
Královéhradecký	10 915	94,8	10 099	5 630	3 659	2,95	3,12	2,78	13 104	104,1	0,83
Pardubický	9 057	92,9	8 450	4 860	3 359	2,55	2,84	2,28	19 146	97,2	0,47
Vysočina	10 116	93,6	9 424	5 425	3 520	2,92	3,27	2,60	10 353	100,2	0,98
Jihomoravský	34 108	95,0	31 597	17 627	9 415	4,17	4,42	3,93	29 858	98,4	1,14
Olomoucký	16 219	93,0	15 312	8 342	4 802	3,85	4,07	3,64	8 834	111,4	1,84
Zlínský	12 284	94,9	11 362	6 228	4 369	3,09	3,25	2,94	12 043	104,1	1,02
Moravskoslezský	45 684	97,1	42 996	22 054	10 821	5,63	5,54	5,72	13 704	103,4	3,33

<sup>1)</sup> podíl nezaměstnaných na obyvatelstvu = počet dosažitelných uchazečů o zaměstnání ve věku 15–64 let / počet obyvatel ve věku 15–64 let v %

## KOMENTÁŘ

### Uchazeči o zaměstnání a pracovní místa v evidenci úřadů práce v Libereckém kraji a jeho okresech k 31. 5. 2021

Pramen: Ministerstvo práce a sociálních věcí ČR

	Liberecký kraj	v tom okresy			
		Česká Lípa	Jablonec nad Nisou	Liberec	Semily
<b>Uchazeči o zaměstnání v evidenci úřadu práce</b>					
<b>stav ke konci minulého měsíce</b>	<b>12 926</b>	<b>2 571</b>	<b>2 636</b>	<b>5 645</b>	<b>2 074</b>
nově hlášení	1 297	305	295	514	183
uchazeči s ukončenou evidencí a uchazeči vyřazení z evidence	1 665	439	350	569	307
v tom:					
umístění celkem	1 334	326	279	468	261
z toho úřadem práce	341	92	128	86	35
vyřazení <sup>1)</sup>	102	57	23	14	8
ostatní	229	56	48	87	38
<b>stav ke konci sledovaného měsíce</b>	<b>12 558</b>	<b>2 437</b>	<b>2 581</b>	<b>5 590</b>	<b>1 950</b>
z toho:					
dosažitelní ve věku 15–64 let	11 524	2 133	2 406	5 130	1 855
ženy	6 705	1 385	1 383	2 944	993
z toho dosažitelné ve věku 15–64 let	6 122	1 200	1 289	2 688	945
osoby se zdravotním postižením	1 798	465	332	698	303
absolventi a mladiství	539	119	108	217	95
<b>Pracovní místa v evidenci úřadu práce</b>					
<b>stav ke konci minulého měsíce</b>	<b>9 867</b>	<b>1 652</b>	<b>1 275</b>	<b>5 511</b>	<b>1 429</b>
nově hlášená místa	2 190	326	138	1 484	242
obsazená místa	83	24	3	56	-
zrušená místa	2 145	352	228	1 364	201
uvolněná místa	64	35	7	10	12
<b>stav ke konci sledovaného měsíce</b>	<b>9 893</b>	<b>1 637</b>	<b>1 189</b>	<b>5 585</b>	<b>1 482</b>
z toho pro:					
osoby se zdravotním postižením	525	91	58	299	77
absolventy a mladistvé	2 070	422	219	962	467
<b>Uchazeči o zaměstnání v evidenci úřadu práce s podporou v nezaměstnanosti</b>	<b>3 771</b>	<b>830</b>	<b>711</b>	<b>1 565</b>	<b>665</b>
z toho:					
dosažitelní ve věku 15–64 let	3 622	769	690	1 511	652
ženy	2 176	509	390	912	365
osoby se zdravotním postižením	547	174	107	174	92
absolventi a mladiství	13	5	2	3	3

<sup>1)</sup> podle § 30 odst. 2 Zákona o zaměstnanosti č. 435/2004 Sb.

## KOMENTÁŘ

### Podíl nezaměstnaných na obyvatelstvu podle okresů České republiky k 31. 5. 2021

Pramen: Ministerstvo práce a sociálních věcí ČR

	Podíl nezaměstnaných na obyvatelstvu <sup>1)</sup> (%)	Pořadí		Podíl nezaměstnaných na obyvatelstvu <sup>1)</sup> (%)	Pořadí
<b>Česká republika</b>	<b>3,92</b>	<b>x</b>			
v tom okres:					
Pelhřimov	1,70	1.	Břeclav	3,40	40.
Rychnov nad Kněžnou	1,81	2.	Trutnov	3,53	41.
Praha-východ	2,02	3.	Olomouc	3,55	42.
Mladá Boleslav	2,02	4.	Praha	3,56	43.
Jičín	2,10	5.	Beroun	3,58	44.
Benešov	2,22	6.	Náchod	3,61	45.
Jindřichův Hradec	2,33	7.	Domažlice	3,62	46.
Prachatice	2,36	8.	Litoměřice	3,66	47.
Svitavy	2,44	9.	Tábor	3,67	48.
Plzeň-jih	2,48	10.	Třebíč	3,74	49.
Ústí nad Orlicí	2,51	11.	Vsetín	4,03	50.
Písek	2,52	12.	<b>Semily</b>	<b>4,04</b>	<b>51.</b>
Pardubice	2,54	13.	Šumperk	4,05	52.
Vyškov	2,61	14.	Kolín	4,21	53.
Strakonice	2,63	15.	<b>Jablonec n. Nisou</b>	<b>4,30</b>	<b>54.</b>
Uherské Hradiště	2,64	16.	Cheb	4,37	55.
Klatovy	2,67	17.	Nymburk	4,40	56.
Praha-západ	2,68	18.	Příbram	4,43	57.
Prostějov	2,70	19.	<b>Liberec</b>	<b>4,64</b>	<b>58.</b>
Havlíčkův Brod	2,70	20.	Český Krumlov	4,79	59.
Chrudim	2,76	21.	Přerov	4,80	60.
Zlín	2,80	22.	Mělník	4,83	61.
Jihlava	2,84	23.	Teplíce	4,92	62.
Kroměříž	2,94	24.	Kladno	4,95	63.
Opava	2,96	25.	Brno-město	5,05	64.
České Budějovice	2,97	26.	Hodonín	5,13	65.
Brno-venkov	3,05	27.	Znojmo	5,18	66.
Hradec Králové	3,06	28.	Jeseník	5,20	67.
Blansko	3,07	29.	Louny	5,77	68.
Žďár nad Sázavou	3,16	30.	Děčín	5,81	69.
Plzeň-město	3,17	31.	Bruntál	6,05	70.
Kutná Hora	3,17	32.	Karlovy Vary	6,13	71.
<b>Česká Lípa</b>	<b>3,23</b>	<b>33.</b>	Ústí nad Labem	6,40	72.
Plzeň-sever	3,25	34.	Chomutov	6,46	73.
Rokycany	3,29	35.	Sokolov	6,50	74.
Frydek-Místek	3,32	36.	Ostrava-město	6,87	75.
Rakovník	3,34	37.	Most	7,57	76.
Tachov	3,35	38.	Karviná	9,21	77.
Nový Jičín	3,40	39.			

<sup>1)</sup> podíl nezaměstnaných na obyvatelstvu = počet dosažitelných uchazečů o zaměstnání ve věku 15–64 let / počet obyvatel ve věku 15–64 let v %

## KOMENTÁŘ

### Meziměsíční změna počtu nezaměstnaných podle okresů České republiky (květen 2021/duben 2021)

Pramen: Ministerstvo práce a sociálních věcí ČR

	Meziměsíční přírůstek/úbytek počtu nezaměstnaných (%)	Pořadí		Meziměsíční přírůstek/úbytek počtu nezaměstnaných (%)	Pořadí
<b>Česká republika</b>	<b>-4,0</b>	<b>x</b>			
v tom okres:					
Beroun	0,3	1.	Opava	-5,2	40.
Most	0,0	2.	Pardubice	-5,2	41.
Rokycany	-0,7	3.	<b>Česká Lípa</b>	<b>-5,2</b>	<b>42.</b>
Domažlice	-0,9	4.	Plzeň-sever	-5,2	43.
Karviná	-0,9	5.	Písek	-5,2	44.
Ústí nad Labem	-1,0	6.	Náchod	-5,3	45.
<b>Liberec</b>	<b>-1,0</b>	<b>7.</b>	Nový Jičín	-5,4	46.
Kladno	-1,1	8.	Frýdek-Místek	-5,5	47.
Praha	-1,6	9.	Cheb	-5,5	48.
Mladá Boleslav	-1,7	10.	Vyškov	-5,5	49.
Ostrava-město	-1,9	11.	Hodonín	-5,7	50.
Brno-město	-2,0	12.	Jihlava	-5,7	51.
<b>Jablonec n. Nisou</b>	<b>-2,1</b>	<b>13.</b>	Uherské Hradiště	-5,7	52.
Louny	-2,3	14.	<b>Semily</b>	<b>-6,0</b>	<b>53.</b>
Přerov	-2,4	15.	Rakovník	-6,0	54.
Chomutov	-2,8	16.	Příbram	-6,1	55.
České Budějovice	-2,8	17.	Trutnov	-6,1	56.
Sokolov	-3,0	18.	Bruntál	-6,5	57.
Tábor	-3,1	19.	Třebíč	-6,5	58.
Mělník	-3,2	20.	Kroměříž	-6,6	59.
Blansko	-3,6	21.	Praha-západ	-6,7	60.
Hradec Králové	-3,8	22.	Olomouc	-7,1	61.
Praha-východ	-3,8	23.	Šumperk	-7,3	62.
Zlín	-3,9	24.	Klatovy	-7,7	63.
Nymburk	-3,9	25.	Pelhřimov	-7,9	64.
Havlíčkův Brod	-3,9	26.	Jičín	-7,9	65.
Plzeň-jih	-4,1	27.	Žďár nad Sázavou	-8,0	66.
Karlovy Vary	-4,1	28.	Kutná Hora	-8,1	67.
Rychnov n. Kněžnou	-4,1	29.	Benešov	-8,7	68.
Ústí nad Orlicí	-4,1	30.	Prostějov	-9,2	69.
Děčín	-4,3	31.	Strakonice	-9,6	70.
Tachov	-4,4	32.	Chrudim	-9,7	71.
Teplice	-4,5	33.	Břeclav	-9,8	72.
Brno-venkov	-4,5	34.	Znojmo	-11,2	73.
Kolín	-4,6	35.	Svitavy	-11,2	74.
Plzeň-město	-4,6	36.	Prachatice	-11,9	75.
Litoměřice	-4,8	37.	Jindřichův Hradec	-13,1	76.
Vsetín	-4,9	38.	Jeseník	-15,0	77.
Český Krumlov	-5,0	39.			



## KOMENTÁŘ

### Počet uchazečů na 1 volné pracovní místo v evidenci úřadů práce podle okresů České republiky k 31. 5. 2021

Pramen: Ministerstvo práce a sociálních věcí ČR

	Počet uchazečů na 1 volné pracovní místo v evidenci úřadů práce	Pořadí		Počet uchazečů na 1 volné pracovní místo v evidenci úřadů práce	Pořadí
<b>Česká republika</b>	<b>0,82</b>	<b>x</b>			
v tom okres:					
Praha-východ	0,14	1.	<b>Liberec</b>	<b>1,00</b>	<b>40.</b>
Tachov	0,16	2.	Náchod	1,00	41.
Mladá Boleslav	0,20	3.	Strakonice	1,07	42.
Plzeň-jih	0,26	4.	Vsetín	1,11	43.
Pelhřimov	0,28	5.	Břeclav	1,18	44.
Pardubice	0,33	6.	Prostějov	1,20	45.
Praha	0,36	7.	Cheb	1,28	46.
Rychnov n. Kněžnou	0,42	8.	<b>Semily</b>	<b>1,32</b>	<b>47.</b>
Prachatice	0,46	9.	Rakovník	1,32	48.
Plzeň-město	0,46	10.	Havlíčkův Brod	1,35	49.
Český Krumlov	0,46	11.	Nový Jičín	1,44	50.
Domažlice	0,50	12.	<b>Česká Lípa</b>	<b>1,49</b>	<b>51.</b>
Beroun	0,52	13.	Kladno	1,51	52.
Svitavy	0,53	14.	Olomouc	1,53	53.
Klatovy	0,57	15.	Kroměříž	1,65	54.
Benešov	0,62	16.	Teplice	1,69	55.
Praha-západ	0,62	17.	Trutnov	1,79	56.
Písek	0,62	18.	Třebíč	1,88	57.
Jičín	0,62	19.	Litoměřice	1,90	58.
Ústí nad Orlicí	0,63	20.	Žďár nad Sázavou	1,92	59.
Mělník	0,65	21.	Šumperk	2,11	60.
Jihlava	0,66	22.	Louny	2,15	61.
Rokycany	0,66	23.	<b>Jablonec nad Nisou</b>	<b>2,17</b>	<b>62.</b>
Kutná Hora	0,66	24.	Blansko	2,17	63.
Tábor	0,69	25.	Frýdek-Místek	2,26	64.
Chrudim	0,69	26.	Opava	2,36	65.
Hradec Králové	0,72	27.	Karlovy Vary	2,44	66.
Kolín	0,72	28.	Přerov	2,61	67.
České Budějovice	0,75	29.	Hodonín	2,68	68.
Plzeň-sever	0,76	30.	Znojmo	2,86	69.
Chomutov	0,78	31.	Ostrava-město	2,89	70.
Příbram	0,79	32.	Jeseník	3,08	71.
Nymburk	0,81	33.	Děčín	3,32	72.
Brno-město	0,81	34.	Bruntál	4,22	73.
Zlín	0,82	35.	Ústí nad Labem	4,98	74.
Jindřichův Hradec	0,86	36.	Most	5,08	75.
Vyškov	0,90	37.	Sokolov	5,17	76.
Uherské Hradiště	0,93	38.	Karviná	9,81	77.
Brno-venkov	0,98	39.			