

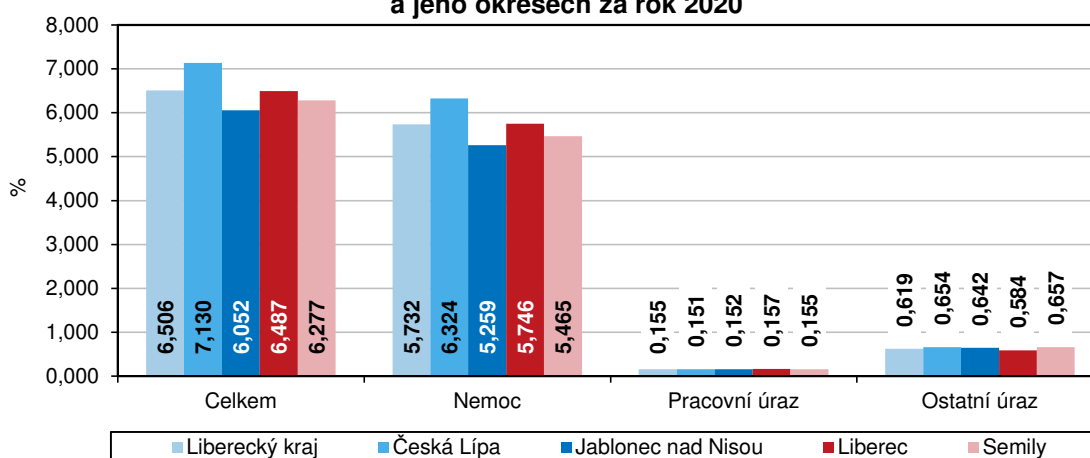
KOMENTÁŘ

8. 6. 2020

Dočasná pracovní neschopnost pro nemoc a úraz v Libereckém kraji v roce 2020

Počet nově hlášených případů pracovní neschopnosti pro nemoc a úraz na 100 pojištěnců byl v roce 2020 v Libereckém kraji v mezikrajském srovnání nejvyšší. Průměrné procento pracovní neschopnosti převýšilo republikový průměr a mezi regiony bylo 3. nejvyšší.

Průměrné procento dočasné pracovní neschopnosti v Libereckém kraji a jeho okresech za rok 2020



Průměrný počet nemocensky pojištěných osob v Libereckém kraji meziročně poklesl o 4 092 osob (2,6 %) na 150 662 osob, z toho 49,3 % představovaly ženy a 0,2 % mladiství. Z pohledu okresů Libereckého kraje se tento údaj snížil ve všech v okresech, absolutně i relativně nejvíce v okrese Česká Lípa (-1 304 osob, -4,2 %).

Počet nově hlášených případů dočasné pracovní neschopnosti v Libereckém kraji se ve srovnání s předchozím rokem zvýšil o necelou jednu čtvrtinu na 96 024 událostí. Důvodem byla pandemie covidu-19 a tím spojené karantény, při které mají pojištěnci také nárok na nemocenské. Na ženy připadalo 51,0 % nově hlášených případů, na muže 49,0 %. Pracovní neschopnost pro nemoc se na uvedeném počtu podílela z 92,8 % (v případě žen z 94,9 %, v případě mužů z 90,6 %), na ženy připadlo 52,1 % z celkového počtu těchto událostí. Dočasná pracovní neschopnost v důsledku pracovního úrazu tvořila 1,5 % nově hlášených případů, na muže připadlo 69,4 % událostí. Ostatní úrazy byly příčinou 5,7 % případů, podíl mužů představoval 62,4 %. Meziroční nárůst nově hlášených případů vykázaly také všechny okresy Libereckého kraje, nejvyšší byl vykázan v okrese Liberec (+30,8 %).

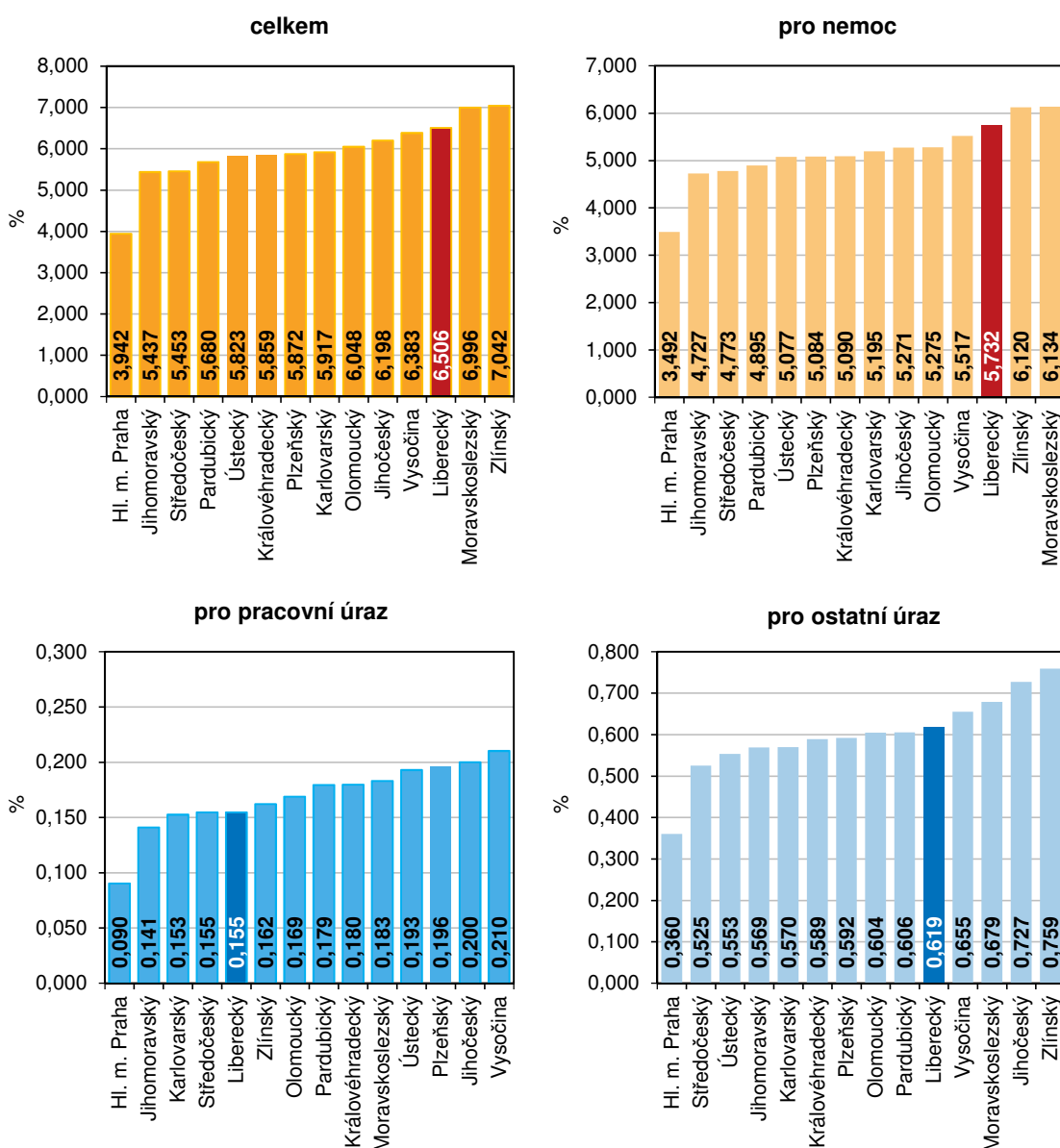
Při přepočtu na 100 pojištěnců připadlo v roce 2020 v Libereckém kraji 63,73 nově hlášených případů dočasné pracovní neschopnosti, tj. o 13,95 případů (28,0 %) více než v roce 2019. Z pohledu pohlaví na 100 pojištěných žen připadlo 65,91 případů, na 100 mužů 61,62 případů. Mezi okresy kraje byla krajská hodnota překročena pouze v okrese Liberec (68,92 případů). V rámci mezikrajského žebříčku se jednalo o nejvyšší hodnotu, která se o 12,76 případů pohybuje nad údajem za Českou republiku. Na opačné straně žebříčku se umístilo hlavní město Praha s 38,76 nově nahlášenými případy na 100 pojištěnců. Na 100 pojištěnců v Libereckém kraji

KOMENTÁŘ

případlo 59,14 nově hlášených případů pro nemoc, 0,96 případů pro pracovní úraz a 3,64 případů pro ostatní úraz.

Průměrné procento dočasné pracovní neschopnosti udává, kolik ze 100 pojištěnců je průměrně každý den v dočasné pracovní neschopnosti pro nemoc či úraz. Hodnota tohoto ukazatele v roce 2020 v Libereckém kraji dosáhla 6,506 %. Nemocnost se meziročně zvýšila o 1,213 p. b., republikový průměr překročila o 1,016 p. b. Průměrné procento dočasné pracovní neschopnosti žen činilo 7,173 %, mužů 5,858 %.

Průměrné procento dočasné pracovní neschopnosti podle krajů za rok 2020

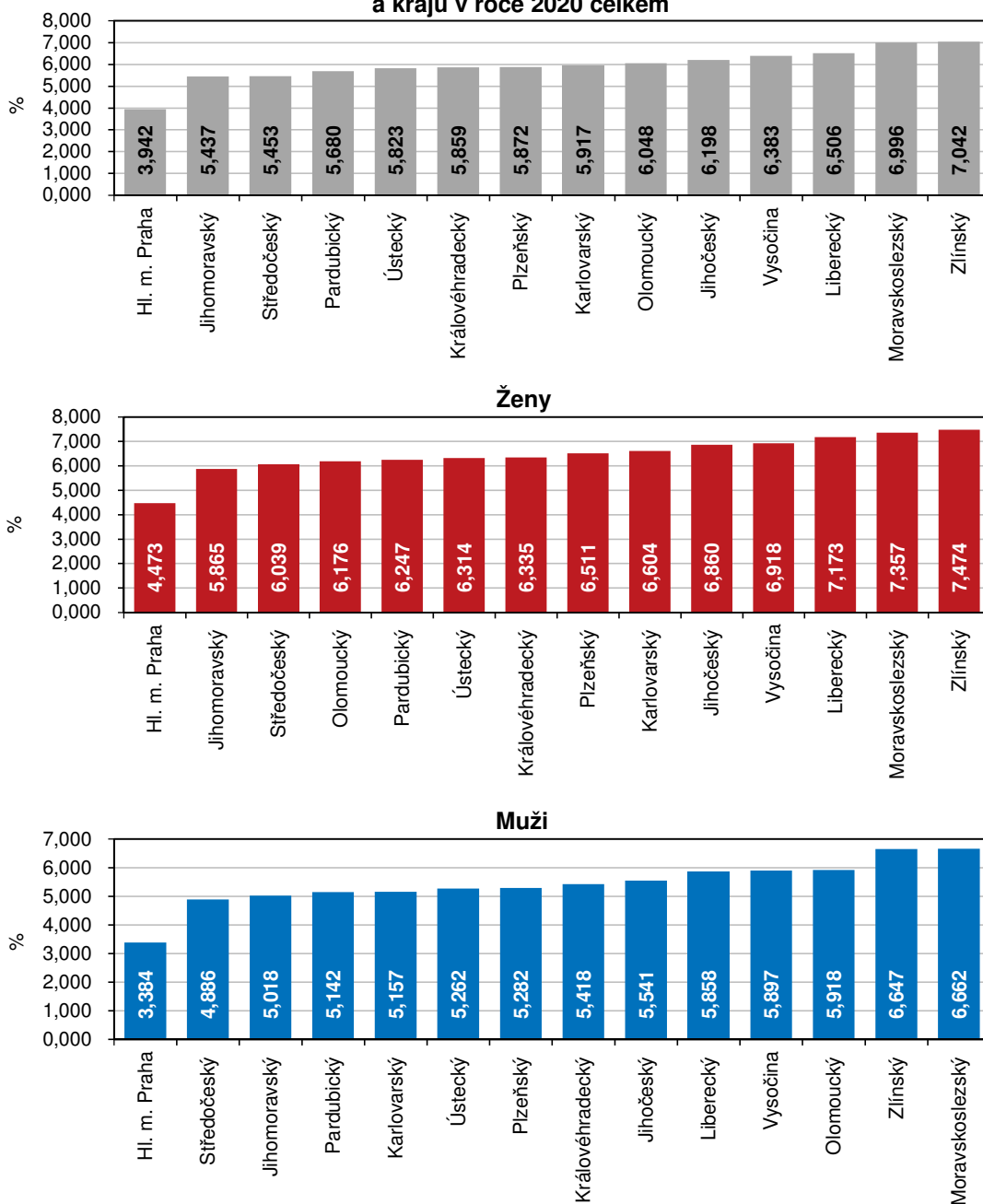


Také všechny ostatní kraje vykázaly meziroční zvýšení, nejvýraznější přírůstek byl zjištěn ve Zlínském kraji (+1,441 p. b.). Nejnižší průměrné procento dočasné pracovní neschopnosti

KOMENTÁŘ

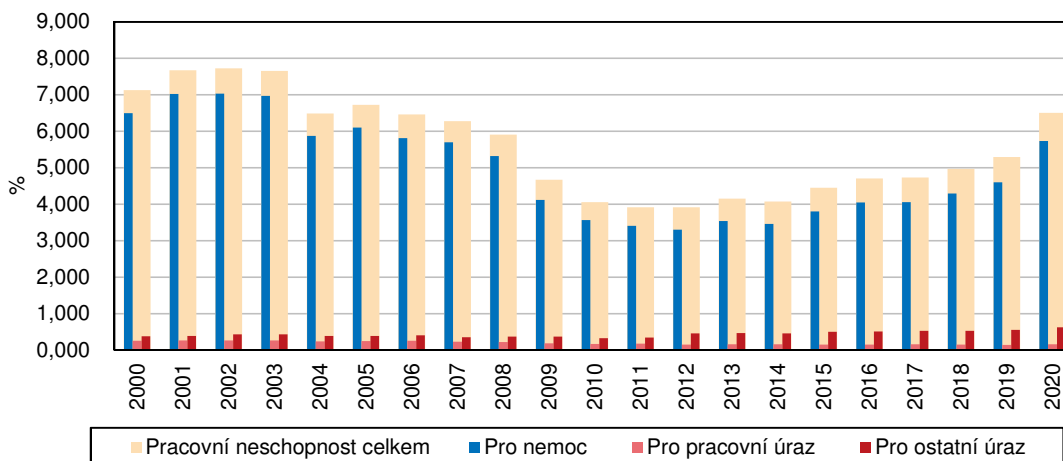
ve výši 3,942 % dosáhlo hlavní město Praha, nejvyšší ve výši 7,042 % Zlínský kraj. Hodnota evidovaná v Libereckém kraji byla 3. nejvyšší. Mezi okresy našeho kraje žebříček vedl okres Jablonec nad Nisou (6,052 %), uzavíral ho okres Česká Lípa (7,130 %).

Průměrné procento dočasné pracovní neschopnosti podle pohlaví a krajů v roce 2020 celkem



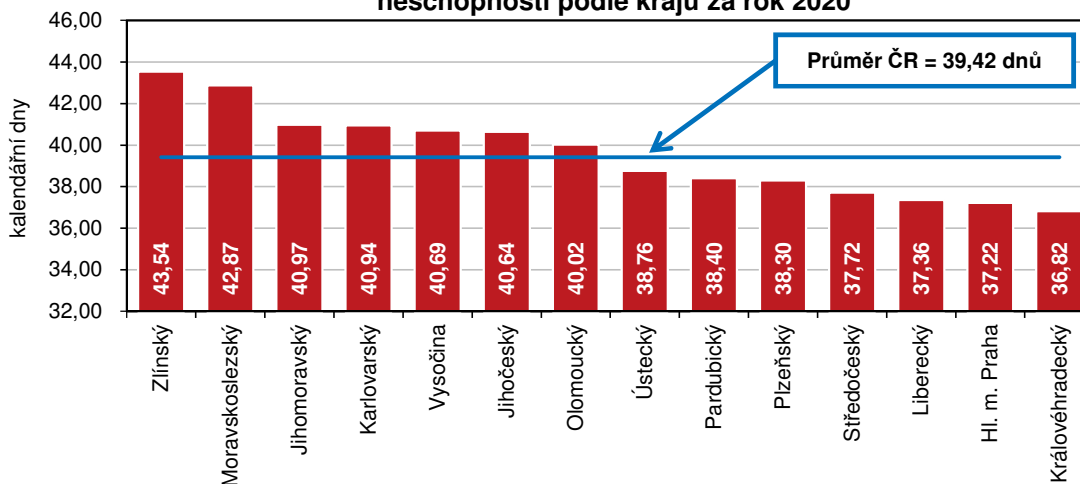
KOMENTÁŘ

Průměrné procento dočasné pracovní neschopnosti v Libereckém kraji podle příčiny



Denně bylo v roce 2020 v průměru v Libereckém kraji 9 802 osob práce neschopných (o 1 611 osob a 19,7 % více než v roce 2019), v tom 8 636 osob pro nemoc, 233 pro pracovní úraz a 933 pro ostatní úrazy.

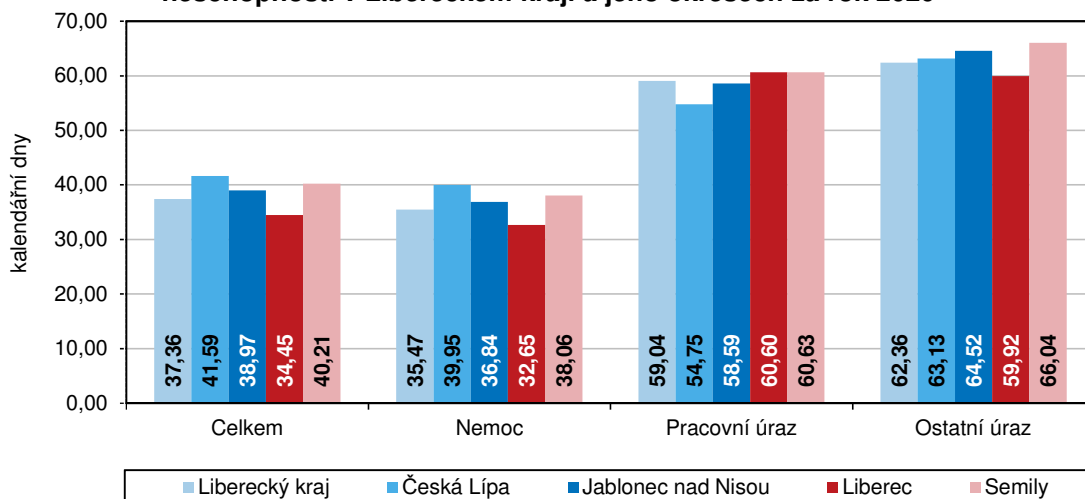
Průměrná doba trvání 1 nově hlášeného případu dočasné pracovní neschopnosti podle krajů za rok 2020



Průměrná doba trvání 1 případu dočasné pracovní neschopnosti v Libereckém kraji v roce 2020 dosáhla 37,36 dnů, tj. o 1,44 dnů méně než v roce 2019. Pracovní neschopnost pro nemoc trvala v průměru 35,47 dnů, pro pracovní úraz 59,04 dnů a pro ostatní úrazy 62,36 dnů. Celková hodnota se o 2,05 dnů pohybovala pod republikovým průměrem, mezi kraji byla 3. nejnižší. Nejkratší průměrná doba trvání byla vykázána v Královéhradeckém kraji (36,82 dnů), nejdelší ve Zlínském kraji (43,54 dnů). V okresech Libereckého kraje nejnižší hodnota ukazatele byla dosažena v okrese Liberec (34,45 dnů), nejvyšší v okrese Česká Lípa (41,59 dnů).

KOMENTÁŘ

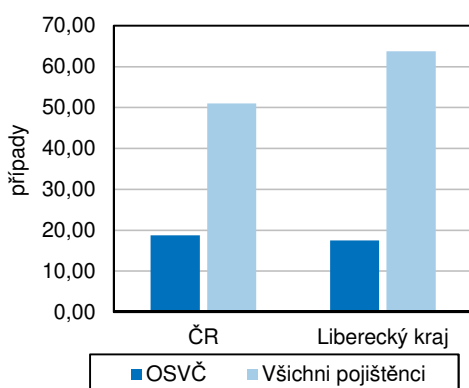
Průměrná doba trvání 1 nově hlášeného případu dočasné pracovní neschopnosti v Libereckém kraji a jeho okresech za rok 2020



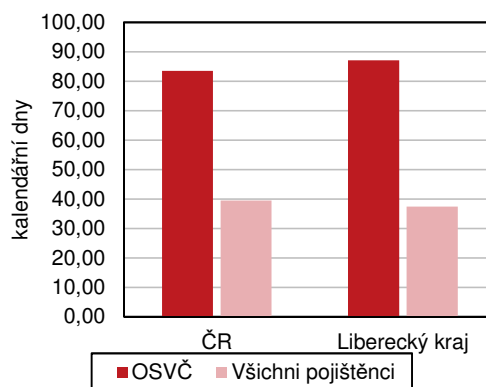
V roce 2020 bylo v Libereckém kraji v průměru nemocensky pojištěno 3 526 osob samostatně výdělečně činných (OSVČ), které nahlásily 615 případů pracovní neschopnosti, tj. v přepočtu na 100 osob 17,44 případů. Průměrná doba trvání 1 případu dočasné pracovní neschopnosti dosáhla 87,11 dnů, tj. 2,3x vyšší hodnota než u zaměstnanců. Důvodem tohoto rozdílu je skutečnost, že OSVČ využívají „neschopenky“ jen při vážných potížích. Průměrné procento pracovní neschopnosti OSVČ činilo 4,151 %.

Pracovní neschopnost u OSVČ a většinové populace v kraji

Nově hlášené případy pracovní neschopnosti na 100 nemocensky pojištěných v roce 2020



Průměrná doba trvání 1 případu pracovní neschopnosti v roce 2020



Více v publikaci „Pracovní neschopnost pro nemoc a úraz v České republice - za rok 2020“

<https://www.czso.cz/csu/czso/pracovni-neschopnost-pro-nemoc-a-uraz-v-ceske-republice-za-rok-2020>

KOMENTÁŘ

Kontakt:

Dagmar Dvořáková

Krajská správa ČSÚ v Liberci

Oddělení informačních služeb

tel.: 485 238 811

email: infoservislbc@czso.cz

web: www.liberec.czso.cz

KOMENTÁŘ

Přílohy:

Charakteristiky dočasné pracovní neschopnosti podle krajů v roce 2020

	Průměrný počet nemocensky pojištěných	Dočasná pracovní neschopnost					Průměrný denní stav dočasně práce neschopných
		nově hlášené případy	kalendářní dny	nově hlášené případy na 100 nemocensky pojištěných	průměrné procento	průměrná doba trvání 1 nově hlášeného případu (kalendářní dny)	
Česká republika	4 690 373	2 391 034	94 246 191	50,98	5,490	39,42	257 503
v tom kraje:							
Hl. město Praha	1 253 092	485 752	18 080 473	38,76	3,942	37,22	49 400
Středočeský	454 169	240 307	9 063 756	52,91	5,453	37,72	24 764
Jihočeský	231 205	129 072	5 244 885	55,83	6,198	40,64	14 330
Plzeňský	224 561	125 999	4 826 046	56,11	5,872	38,30	13 186
Karlovarský	81 918	43 330	1 774 032	52,89	5,917	40,94	4 847
Ústecký	278 696	153 250	5 939 951	54,99	5,823	38,76	16 229
Liberecký	150 662	96 024	3 587 650	63,73	6,506	37,36	9 802
v tom okres:							
Česká Lípa	29 894	18 758	780 083	62,75	7,130	41,59	2 131
Jablonec nad Nisou	26 079	14 822	577 685	56,84	6,052	38,97	1 578
Liberec	70 795	48 793	1 680 955	68,92	6,487	34,45	4 593
Semily	23 894	13 651	548 927	57,13	6,277	40,21	1 500
Královéhradecký	199 699	116 287	4 282 120	58,23	5,859	36,82	11 700
Pardubický	203 804	110 341	4 237 198	54,14	5,680	38,40	11 577
Vysočina	176 952	101 576	4 133 609	57,40	6,383	40,69	11 294
Jihomoravský	507 548	246 499	10 100 043	48,57	5,437	40,97	27 596
Olomoucký	237 596	131 413	5 259 690	55,31	6,048	40,02	14 371
Zlínský	223 903	132 528	5 770 576	59,19	7,042	43,54	15 767
Moravskoslezský	466 570	278 656	11 946 162	59,72	6,996	42,87	32 640

KOMENTÁŘ

Dočasná pracovní neschopnost pro nemoc a úraz v Libereckém kraji

	2015	2016	2017	2018	2019	2020
Průměrný počet osob nemocensky pojištěných	148 893	149 774	152 194	155 680	154 754	150 662
Nově hlášené případy dočasné pracovní neschopnosti	60 126	64 680	67 402	74 864	77 049	96 024
v tom:						
pro nemoc	53 213	57 413	59 996	67 330	69 474	89 101
pro pracovní úrazy	1 660	1 677	1 729	1 631	1 584	1 445
pro ostatní úrazy	5 253	5 590	5 677	5 903	5 991	5 478
Kalendářní dny dočasné pracovní neschopnosti	2 417 771	2 577 424	2 628 476	2 821 607	2 989 660	3 587 650
v tom:						
pro nemoc	2 063 885	2 216 451	2 250 834	2 439 996	2 599 615	3 160 755
pro pracovní úrazy	80 548	83 260	85 147	81 854	80 091	85 311
pro ostatní úrazy	273 338	277 713	292 495	299 757	309 954	341 584
Nově hlášené případy dočasné pracovní neschopnosti na 100 nemocensky pojištěných	40,38	43,19	44,29	48,09	49,79	63,73
v tom:						
pro nemoc	35,74	38,33	39,42	43,25	44,89	59,14
pro pracovní úrazy	1,11	1,12	1,14	1,05	1,02	0,96
pro ostatní úrazy	3,53	3,73	3,73	3,79	3,87	3,64
Průměrný denní stav dočasně práce neschopných (osoby)	6 624	7 042	7 201	7 730	8 191	9 802
v tom:						
pro nemoc	5 654	6 056	6 167	6 685	7 122	8 636
pro pracovní úrazy	221	227	233	224	219	233
pro ostatní úrazy	749	759	801	821	849	933
Průměrné procento dočasné pracovní neschopnosti	4,449	4,702	4,732	4,966	5,293	6,506
v tom:						
pro nemoc	3,798	4,043	4,052	4,294	4,602	5,732
pro pracovní úrazy	0,148	0,152	0,153	0,144	0,142	0,155
pro ostatní úrazy	0,503	0,507	0,527	0,528	0,549	0,619
Průměrná doba trvání 1 případu dočasné pracovní neschopnosti (kalendářní dny)	40,21	39,85	39,00	37,69	38,80	37,36
v tom:						
pro nemoc	38,79	38,61	37,52	36,24	37,42	35,47
pro pracovní úrazy	48,52	49,65	49,25	50,19	50,56	59,04
pro ostatní úrazy	52,03	49,68	51,52	50,78	51,74	62,36

KOMENTÁŘ

Průměrné procento dočasné pracovní neschopnosti podle okresů České republiky v roce 2020

	Průměrné procento dočasné pracovní neschopnosti celkem	pořadí	v tom								
			pro nemoc	pořadí	pro pracovní úraz	pořadí	pro ostatní úraz	pořadí			
Česká republika	5,490	x	Česká republika	4,793	x	Česká republika	0,151	x	Česká republika	0,546	x
v tom okres:			v tom okres:			v tom okres:			v tom okres:		
Jeseník	2,916	1.	Jeseník	2,487	1.	Hl. město Praha	0,090	1.	Jeseník	0,335	1.
Hl. město Praha	3,942	2.	Hl. město Praha	3,492	2.	Jeseník	0,094	2.	Hl. město Praha	0,360	2.
Brno - město	4,318	3.	Brno - město	3,802	3.	Brno - město	0,095	3.	Brno - město	0,421	3.
Pardubice	4,592	4.	Pardubice	3,965	4.	Mladá Boleslav	0,104	4.	Kladno	0,458	4.
Mělník	4,897	5.	Mělník	4,213	5.	Beroun	0,124	5.	Ústí n. Labem	0,466	5.
Plzeň - město	5,071	6.	Hradec Králové	4,378	6.	Rychnov n. Kněžnou	0,127	6.	Praha - západ	0,474	6.
Hradec Králové	5,104	7.	Plzeň - město	4,392	7.	Praha - západ	0,128	7.	Beroun	0,475	7.
Most	5,115	8.	Kolín	4,425	8.	Nový Jičín	0,131	8.	Pardubice	0,485	8.
Kolín	5,135	9.	Most	4,471	9.	Kroměříž	0,134	9.	Rakovník	0,486	9.
Praha - západ	5,212	10.	Chomutov	4,569	10.	Kladno	0,138	10.	Praha - východ	0,490	10.
Mladá Boleslav	5,241	11.	Mladá Boleslav	4,580	11.	Rakovník	0,138	11.	Most	0,494	11.
Chomutov	5,277	12.	Příbram	4,587	12.	Pardubice	0,142	12.	Cheb	0,523	12.
Příbram	5,321	13.	Jihlava	4,599	13.	Zlín	0,145	13.	Plzeň - město	0,524	13.
Jihlava	5,381	14.	Praha - západ	4,610	14.	Karlovy Vary	0,146	14.	Jičín	0,535	14.
Kladno	5,474	15.	České Budějovice	4,706	15.	Mělník	0,148	15.	Mělník	0,536	15.
Ústí n. Labem	5,475	16.	Ústí n. Labem	4,792	16.	Most	0,150	16.	Hradec Králové	0,541	16.
České Budějovice	5,538	17.	Nymburk	4,815	17.	Česká Lípa	0,151	17.	Kolín	0,541	17.
Beroun	5,565	18.	Znojmo	4,825	18.	Jablonec n. Nisou	0,152	18.	Olomouc	0,550	18.
Praha - východ	5,594	19.	Kladno	4,879	19.	Chomutov	0,152	19.	Chomutov	0,556	19.
Cheb	5,620	20.	Praha - východ	4,934	20.	České Budějovice	0,153	20.	Mladá Boleslav	0,557	20.
Znojmo	5,628	21.	Cheb	4,936	21.	Sokolov	0,155	21.	Plzeň - jih	0,569	21.
Nymburk	5,679	22.	Beroun	4,966	22.	Plzeň - město	0,155	22.	Příbram	0,574	22.
Olomouc	5,778	23.	Domažlice	4,966	23.	Semily	0,155	23.	Liberec	0,584	23.
Kutná Hora	5,778	24.	Kutná Hora	4,976	24.	Liberec	0,157	24.	Louny	0,584	24.
Bruntál	5,837	25.	Bruntál	5,013	25.	Šumperk	0,159	25.	Kutná Hora	0,585	25.
Rychnov n. Kněžnou	5,838	26.	Rychnov n. Kněžnou	5,057	26.	Brno - venkov	0,159	26.	Jihlava	0,585	26.
Domažlice	5,843	27.	Olomouc	5,060	27.	Ostrava - město	0,159	27.	Sokolov	0,587	27.
Vyškov	5,940	28.	Jindřichův Hradec	5,070	28.	Příbram	0,160	28.	Karlovy Vary	0,589	28.
Jindřichův Hradec	5,947	29.	Benešov	5,083	29.	Cheb	0,162	29.	Kroměříž	0,594	29.
Benešov	5,977	30.	Vyškov	5,110	30.	Olomouc	0,168	30.	Litoměřice	0,603	30.
Děčín	5,984	31.	Děčín	5,115	31.	Uherské Hradiště	0,168	31.	Ostrava - město	0,605	31.
Litoměřice	6,006	32.	Klatovy	5,194	32.	Kolín	0,169	32.	Havlíčkův Brod	0,607	32.
Karlovy Vary	6,033	33.	Litoměřice	5,206	33.	Vyškov	0,169	33.	Znojmo	0,608	33.
Sokolov	6,042	34.	Brno - venkov	5,230	34.	Praha - východ	0,170	34.	Náchod	0,611	34.
Brno - venkov	6,047	35.	Jablonec n. Nisou	5,259	35.	Svitavy	0,171	35.	Bruntál	0,615	35.
Jablonec n. Nisou	6,052	36.	Karlovy Vary	5,297	36.	Frydek - Místek	0,174	36.	Domažlice	0,627	36.
Klatovy	6,153	37.	Sokolov	5,301	37.	Plzeň - jih	0,176	37.	Benešov	0,629	37.
Jičín	6,169	38.	Tábor	5,408	38.	Jičín	0,178	38.	Teplice	0,629	38.
Rakovník	6,272	39.	Svitavy	5,424	39.	Jindřichův Hradec	0,182	39.	Prostějov	0,639	39.
Semily	6,277	40.	Třebíč	5,425	40.	Hradec Králové	0,185	40.	Plzeň - sever	0,641	40.
Třebíč	6,280	41.	Zlín	5,443	41.	Prostějov	0,186	41.	Jablonec n. Nisou	0,642	41.
Zlín	6,280	42.	Ústí n. Orlicí	5,455	42.	Teplice	0,186	42.	Nymburk	0,648	42.
Svitavy	6,281	43.	Jičín	5,457	43.	Náchod	0,188	43.	Pelhřimov	0,651	43.
Tábor	6,284	44.	Český Krumlov	5,458	44.	Děčín	0,189	44.	Česká Lípa	0,654	44.
Ústí n. Orlicí	6,318	45.	Semily	5,465	45.	Opava	0,189	45.	Rychnov n. Kněžnou	0,655	45.
Havlíčkův Brod	6,386	46.	Plzeň - sever	5,532	46.	Znojmo	0,194	46.	Trutnov	0,655	46.
Plzeň - sever	6,389	47.	Havlíčkův Brod	5,565	47.	Žďár n. Sázavou	0,196	47.	Semily	0,657	47.
Trutnov	6,457	48.	Trutnov	5,599	48.	Jihlava	0,197	48.	Třebíč	0,658	48.
Liberec	6,487	49.	Pelhřimov	5,628	49.	Třebíč	0,197	49.	Brno - venkov	0,658	49.
Ostrava - město	6,491	50.	Rakovník	5,648	50.	Litoměřice	0,197	50.	Tábor	0,659	50.
Pelhřimov	6,546	51.	Písek	5,724	51.	Tachov	0,200	51.	Opava	0,661	51.
Plzeň - jih	6,553	52.	Ostrava - město	5,727	52.	Blansko	0,201	52.	Vyškov	0,661	52.
Český Krumlov	6,570	53.	Liberec	5,746	53.	Ústí n. Orlicí	0,201	53.	Ústí n. Orlicí	0,662	53.
Náchod	6,585	54.	Chrudim	5,761	54.	Vsetín	0,203	54.	České Budějovice	0,680	54.
Kroměříž	6,615	55.	Přerov	5,764	55.	Trutnov	0,204	55.	Děčín	0,680	55.
Prostějov	6,638	56.	Náchod	5,786	56.	Bruntál	0,210	56.	Klatovy	0,683	56.
Písek	6,706	57.	Plzeň - jih	5,808	57.	Přerov	0,214	57.	Svitavy	0,686	57.
Chrudim	6,741	58.	Prostějov	5,813	58.	Břeclav	0,214	58.	Zlín	0,692	58.
Přerov	6,742	59.	Kroměříž	5,887	59.	Havlíčkův Brod	0,214	59.	Jindřichův Hradec	0,694	59.
Louny	6,757	60.	Louny	5,937	60.	Plzeň - sever	0,216	60.	Tachov	0,702	60.

KOMENTÁŘ

Průměrné procento dočasné pracovní neschopnosti podle okresů České republiky v roce 2020

Dokončení

	Průměrné procento dočasné pracovní neschopnosti celkem	pořadí	v tom								
			pro nemoc	pořadí	pro pracovní úraz	pořadí	pro ostatní úraz	pořadí			
Teplice	6,854	61.	Teplice	6,039	61.	Prachatice	0,216	61.	Rokycany	0,706	61.
Nový Jičín	6,896	62.	Nový Jičín	6,057	62.	Nymburk	0,216	62.	Nový Jičín	0,708	62.
Opava	7,002	63.	Blansko	6,060	63.	Kutná Hora	0,217	63.	Karviná	0,724	63.
Blansko	7,113	64.	Strakonice	6,080	64.	Ústí n. Labem	0,217	64.	Písek	0,725	64.
Česká Lípa	7,130	65.	Opava	6,151	65.	Tábor	0,218	65.	Chrudim	0,731	65.
Rokycany	7,274	66.	Rokycany	6,274	66.	Louny	0,235	66.	Šumperk	0,744	66.
Strakonice	7,287	67.	Česká Lípa	6,324	67.	Hodonín	0,245	67.	Přerov	0,764	67.
Tachov	7,444	68.	Tachov	6,543	68.	Chrudim	0,249	68.	Žďár n. Sázavou	0,774	68.
Žďár n. Sázavou	7,551	69.	Vsetín	6,564	69.	Domažlice	0,250	69.	Prachatice	0,807	69.
Šumperk	7,610	70.	Žďár n. Sázavou	6,581	70.	Písek	0,256	70.	Břeclav	0,821	70.
Frydek - Místek	7,629	71.	Frydek - Místek	6,617	71.	Benešov	0,265	71.	Frydek - Místek	0,838	71.
Vsetín	7,638	72.	Šumperk	6,708	72.	Pelhřimov	0,266	72.	Český Krumlov	0,846	72.
Břeclav	7,824	73.	Hodonín	6,757	73.	Český Krumlov	0,267	73.	Blansko	0,853	73.
Hodonín	7,858	74.	Břeclav	6,789	74.	Klatovy	0,276	74.	Hodonín	0,856	74.
Prachatice	7,997	75.	Prachatice	6,974	75.	Strakonice	0,282	75.	Uherské Hradiště	0,865	75.
Uherské Hradiště	8,033	76.	Uherské Hradiště	7,000	76.	Rokycany	0,294	76.	Vsetín	0,871	76.
Karviná	8,413	77.	Karviná	7,375	77.	Karviná	0,313	77.	Strakonice	0,925	77.

Charakteristiky dočasné pracovní neschopnosti OSVČ podle krajů v roce 2020

	Průměrný počet nemocensky pojištěných	Dočasná pracovní neschopnost					Průměrný denní stav dočasné práce neschopných
		nově hlášené případy	kalendářní dny	nově hlášené případy na 100 nemocensky pojištěných	průměrné procento	průměrná doba trvání 1 nově hlášeného případu (kalendářní dny)	
Česká republika	95 668	17 894	1 493 644	18,70	4,266	83,47	4 081
v tom kraje:							
Hl. město Praha	9 490	1 151	94 110	12,13	2,709	81,76	257
Středočeský	12 564	1 746	151 386	13,90	3,292	86,70	414
Jihočeský	8 153	1 538	132 138	18,86	4,428	85,92	361
Plzeňský	4 217	654	54 764	15,51	3,549	83,74	150
Karlovarský	1 487	258	17 711	17,35	3,255	68,65	48
Ústecký	4 155	720	59 434	17,33	3,908	82,55	162
Liberecký	3 526	615	53 572	17,44	4,151	87,11	146
Královéhradecký	5 921	1 012	81 486	17,09	3,760	80,52	223
Pardubický	5 354	824	66 581	15,39	3,398	80,80	182
Vysočina	5 636	1 242	102 589	22,04	4,974	82,60	280
Jihomoravský	11 063	2 142	185 395	19,36	4,579	86,55	507
Olomoucký	5 109	1 138	91 202	22,28	4,878	80,14	249
Zlínský	8 742	2 264	183 364	25,90	5,731	80,99	501
Moravskoslezský	10 253	2 590	219 912	25,26	5,860	84,91	601