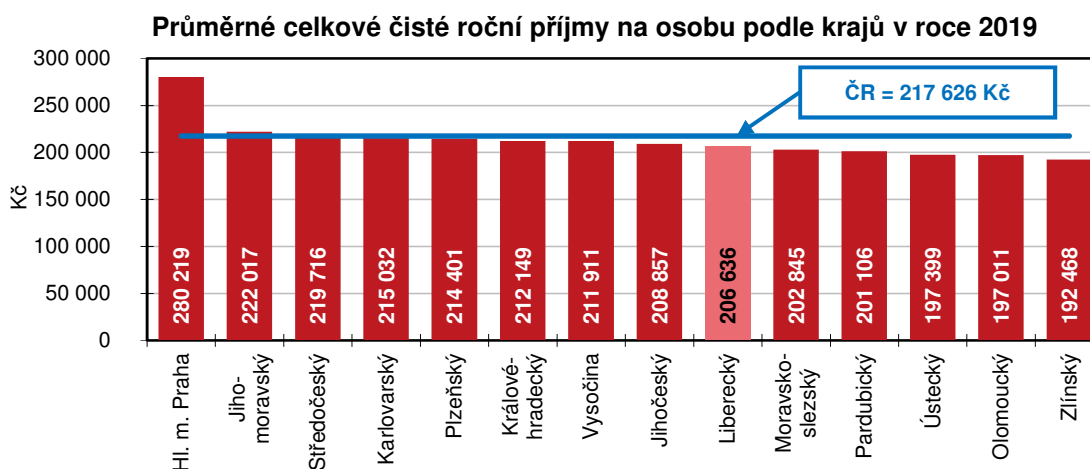


KOMENTÁŘ

13. 4. 2021

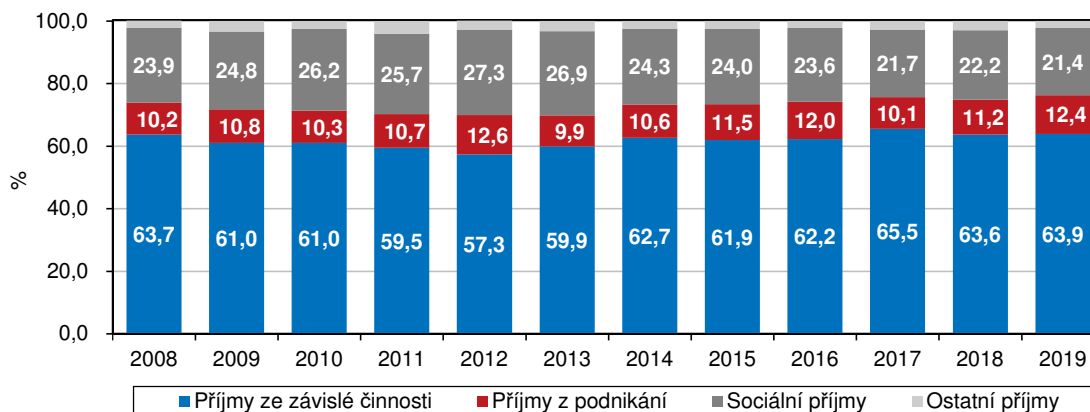
Příjmy a životní podmínky domácností 2020 – Liberecký kraj

Podle výsledků šetření Životní podmínky činil v Libereckém kraji v roce 2019 průměrný čistý peněžní příjem na osobu v domácnosti 197 866 Kč a mezi kraji byl 6. nejnižší. Nejvíce domácností v kraji mělo měsíční příjem na osobu v rozmezí do 15 do 20 tis. Kč.



V roce 2020 v Libereckém kraji hospodařilo 182 556 domácností (tj. 4,1 % republikového úhrnu 4 464 505 domácností) s průměrným počtem 2,39 členů. Hrubé peněžní příjmy domácností na osobu v roce 2019 představovaly částku 235 280 Kč a ve srovnání s předchozím rokem se zvýšily o 13 390 Kč (6,0 %). Struktura příjmů se dlouhodobě nemění. Největší položkou byly příjmy ze závislé činnosti (63,9 %), 21,4 % představovaly sociální příjmy, 12,4 % příjmy z podnikání a 2,3 % ostatní příjmy. Průměrné čisté peněžní příjmy domácností meziročně vzrostly o 10 271 Kč (5,5 %) na 197 866 Kč na osobu. Nominální relativní přírůstek představoval 5,5 %, vzhledem k 2,8% zvýšení spotřebitelských cen v České republice jejich reálný růst činil 2,6 %. Celkové čisté příjmy (včetně naturálních příjmů) zaznamenaly meziroční nárůst o 12 632 Kč (6,5 %) na 206 636 Kč.

Struktura hrubých peněžních příjmů v Libereckém kraji

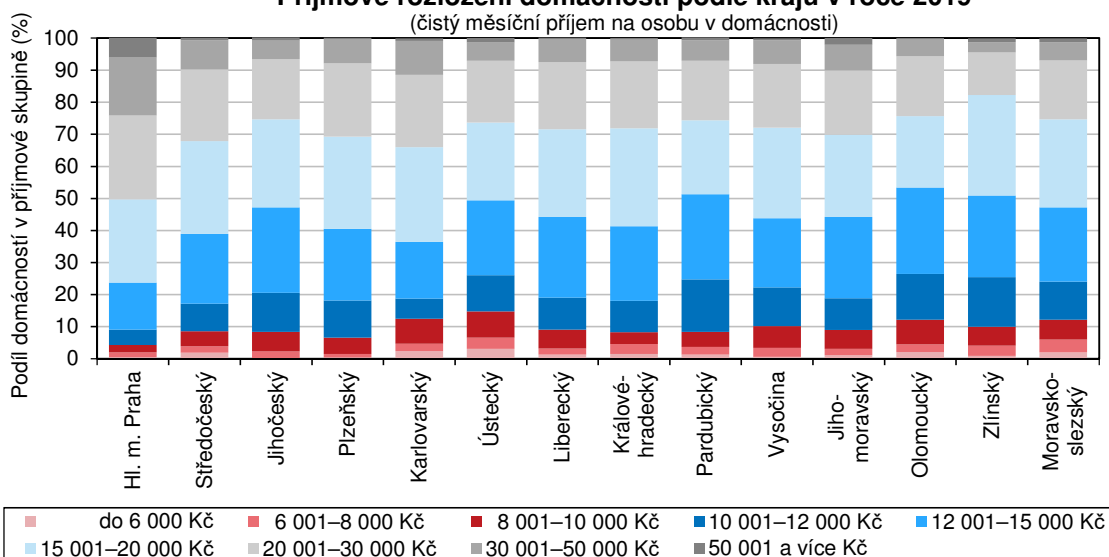


KOMENTÁŘ

V rámci mezikrajského srovnání byly uvedené hodnoty všech příjmů domácností v Libereckém kraji 6. nejnižší a pohybovaly se pod republikovými průměry. Nejvyšší částky těchto ukazatelů byly vykázané v hlavním městě Praze (332 696 Kč hrubé peněžní příjmy, 270 657 Kč čisté peněžní příjmy, 280 219 Kč celkové čisté příjmy). Naopak nejnižší příjmy byly zjištěny ve Zlínském kraji (hrubé peněžní příjmy 215 387 Kč, čisté peněžní příjmy 184 754 Kč a celkové čisté příjmy 192 468 Kč).

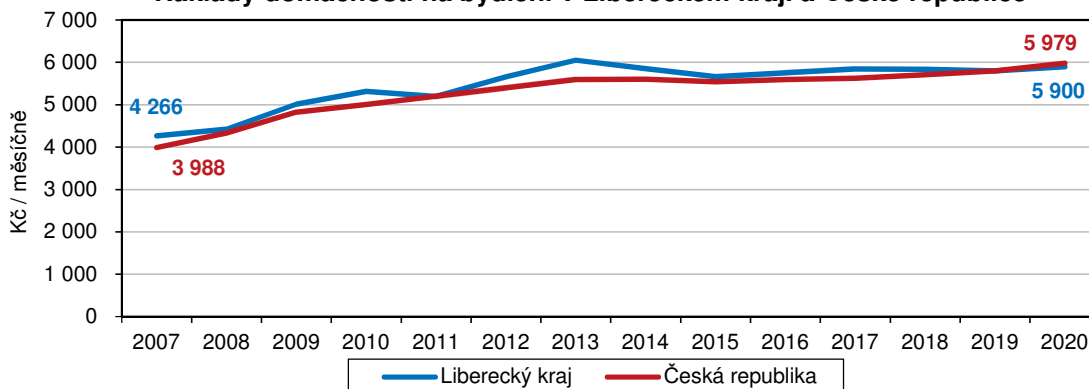
Příjmové rozložení domácnosti podle krajů v roce 2019

(čistý měsíční příjem na osobu v domácnosti)



Podle velikosti čistého měsíčního příjmu na osobu náleželo 27,3 % domácností v Libereckém kraji do skupiny s příjmem od 15 001 do 20 000 Kč (tj. meziročně více o 1,2 procentních bodů). Druhé nejvyšší zastoupení měly domácnosti v příjmové skupině 12 001 až 15 000 Kč (25,2 %). Meziroční nárůst o 3,5 p. b. na 21,0 % zaznamenaly domácnosti v příjmové kategorii 20 001 až 30 000 Kč. Nejnižší příjmy do 6 000 Kč vykázovalo 1,3 % domácností, do kategorie nad 50 tis. Kč na osobu se zařadilo 0,4 % domácností v kraji. Nejvyšší zastoupení domácností v příjmové kategorii 20 001 až 30 000 Kč mělo hlavní město Praha (26,1 %), v kategorii od 15 001 do 20 000 Kč Zlínský kraj (31,3 %). Naopak v Olomouckém a Pardubickém kraji náleželo nejvíce domácností do kategorie 12 001 až 15 000 Kč (27,0 %, resp. 26,6 %). Ve všech ostatních krajích měly nejvyšší zastoupení domácnosti s příjmy od 15 001 do 20 000 Kč.

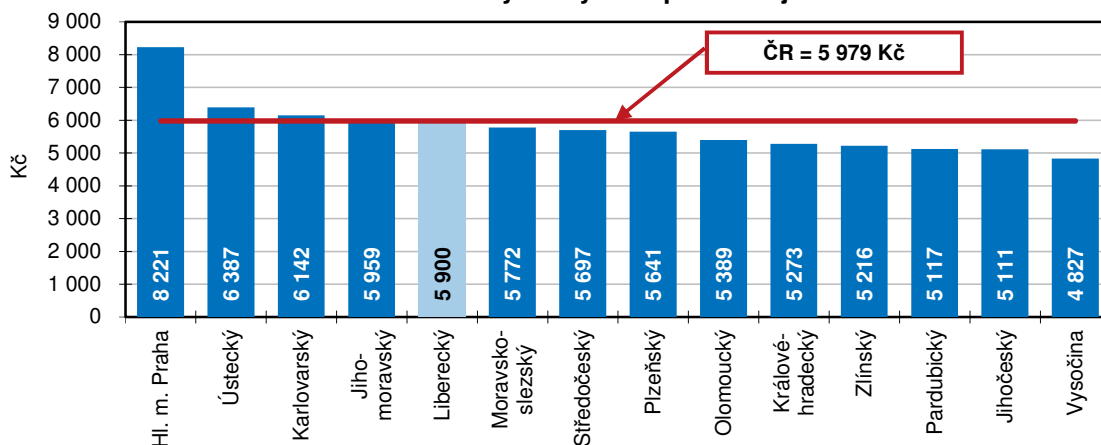
Náklady domácnosti na bydlení v Libereckém kraji a České republice



KOMENTÁŘ

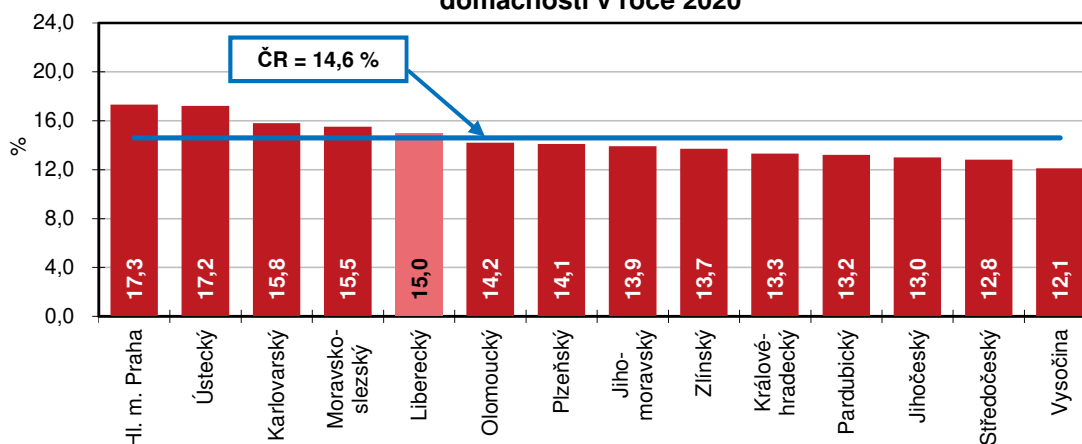
Více než 55 % domácností v Libereckém kraji bydlelo v bytovém domě, dalších 43,1 % žilo v rodinném domě. Z hlediska právního důvodu užívání bytu převažovaly z 39,6 % byty ve vlastním domě, následovaly byty v osobním vlastnictví (25,3 %) a byty pronajaté (26,4 %). V družstevním bytě žilo 4,9 % domácností.

Měsíční náklady na bydlení podle krajů v roce 2020



Průměrné měsíční náklady na bydlení domácnosti v Libereckém kraji v roce 2020 dosáhly částky 5 900 Kč a představovaly 15,0 % čistých peněžních příjmů domácnosti. Největší položkou nákladů na bydlení byla elektřina (1 719 Kč, tj. 29,1 % nákladů na bydlení), druhou významnou položkou bylo nájemné nebo úhrada za užívání bytu (1 560 Kč, 26,4 %). Na plyn z dálkového zdroje vynaložily domácnosti 763 Kč (tj. 12,9 % výdajů na bydlení), na vodné a stočné 637 Kč (10,8 %), na teplo a teplou vodu 501 Kč (8,5 %).

Podíl měsíčních nákladů na bydlení na čistých peněžních příjmech domácností v roce 2020



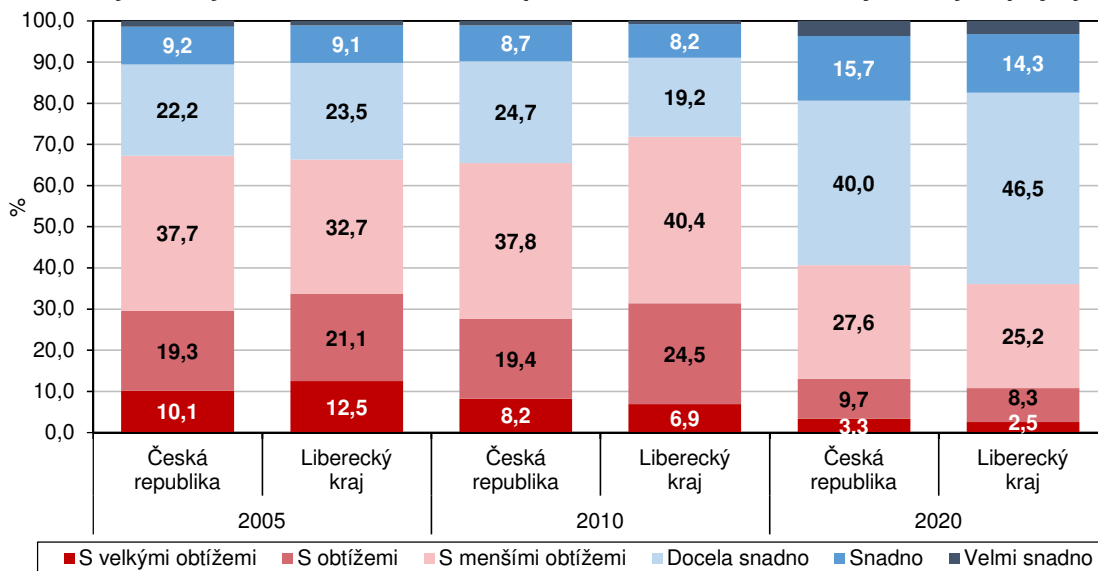
Nejvyšší měsíční náklady na bydlení měly domácnosti v hlavním městě Praze (8 221 Kč), nejnižší v Kraji Vysočina (4 827 Kč). V Libereckém kraji byly náklady na bydlení 5. nejvyšší a o 79 Kč se pohybovaly pod průměrem za Českou republiku (5 979 Kč). Náklady na bydlení tvořily největší část čistých peněžních příjmů v případě domácností v hlavním městě Praze (17,3 %), na opačné straně žebříčku byl Kraj Vysočina s 12,1 %.

Uvedené šetření také mapuje subjektivní názory domácností na různé oblasti. V roce 2020 v Libereckém kraji vycházelo se svými příjmy s velkými obtížemi nebo s obtížemi 10,8 %

KOMENTÁŘ

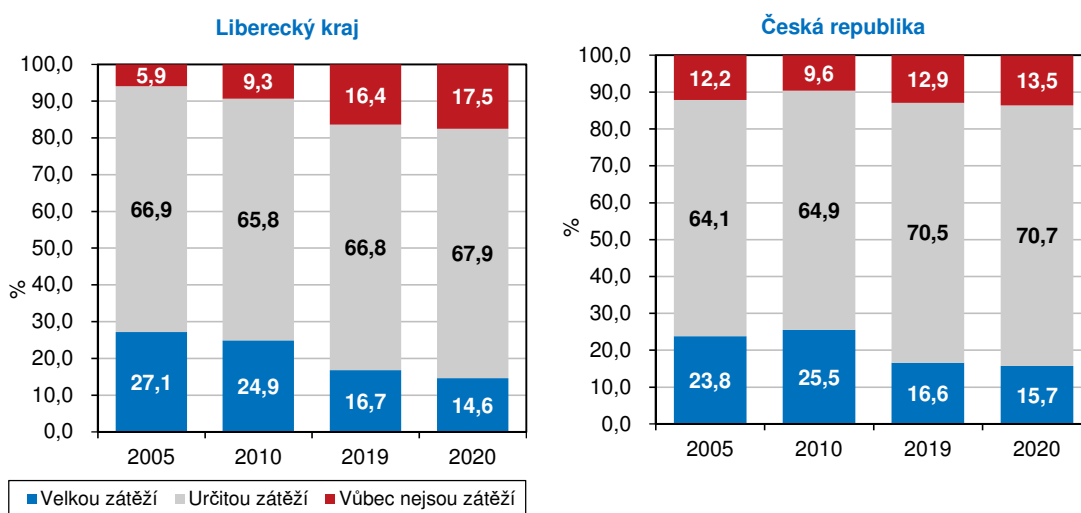
domácností (meziročně méně o 2,6 p. b.). Menší obtíže pociťovala čtvrtina domácností. Na druhé straně 64,0 % domácností s příjmem vycházelo docela snadno, snadno či velmi snadno.

Jak vycházely domácnosti v České republice a v Libereckém kraji se svými příjmy



S rostoucími příjmy se zlepšil také pohled domácností v našem kraji na náklady na bydlení. Podíl domácností, pro které byly výdaje na bydlení velkou zátěží, meziročně poklesl o 2,1 p. b. na 14,6 %. Na druhé straně se 1,1 p. b. na 17,5 % zvýšil podíl domácností, pro které úhrada nebyla vůbec žádnou zátěží.

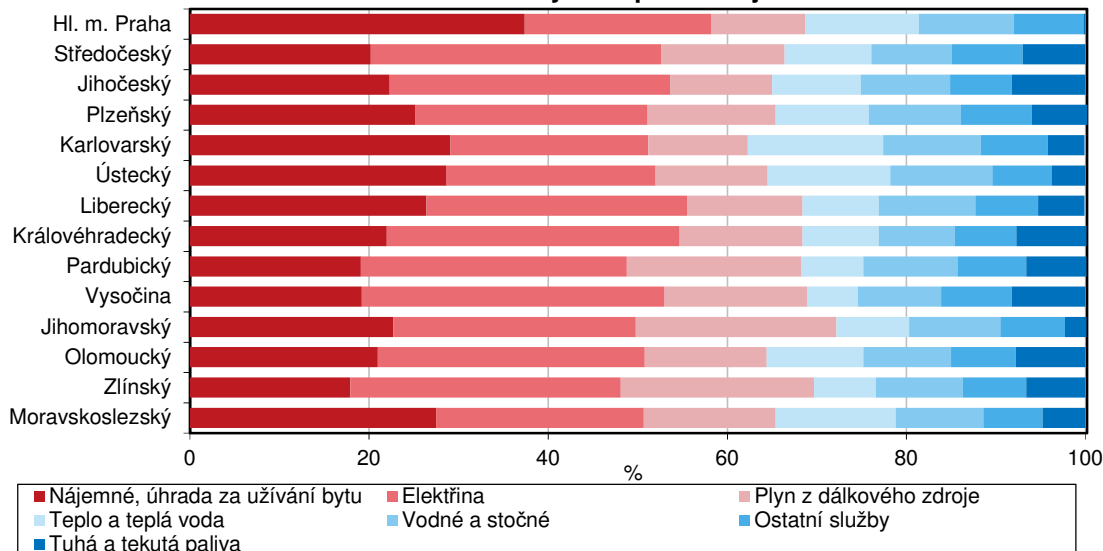
Jakou zátěží jsou pro domácnost náklady na bydlení



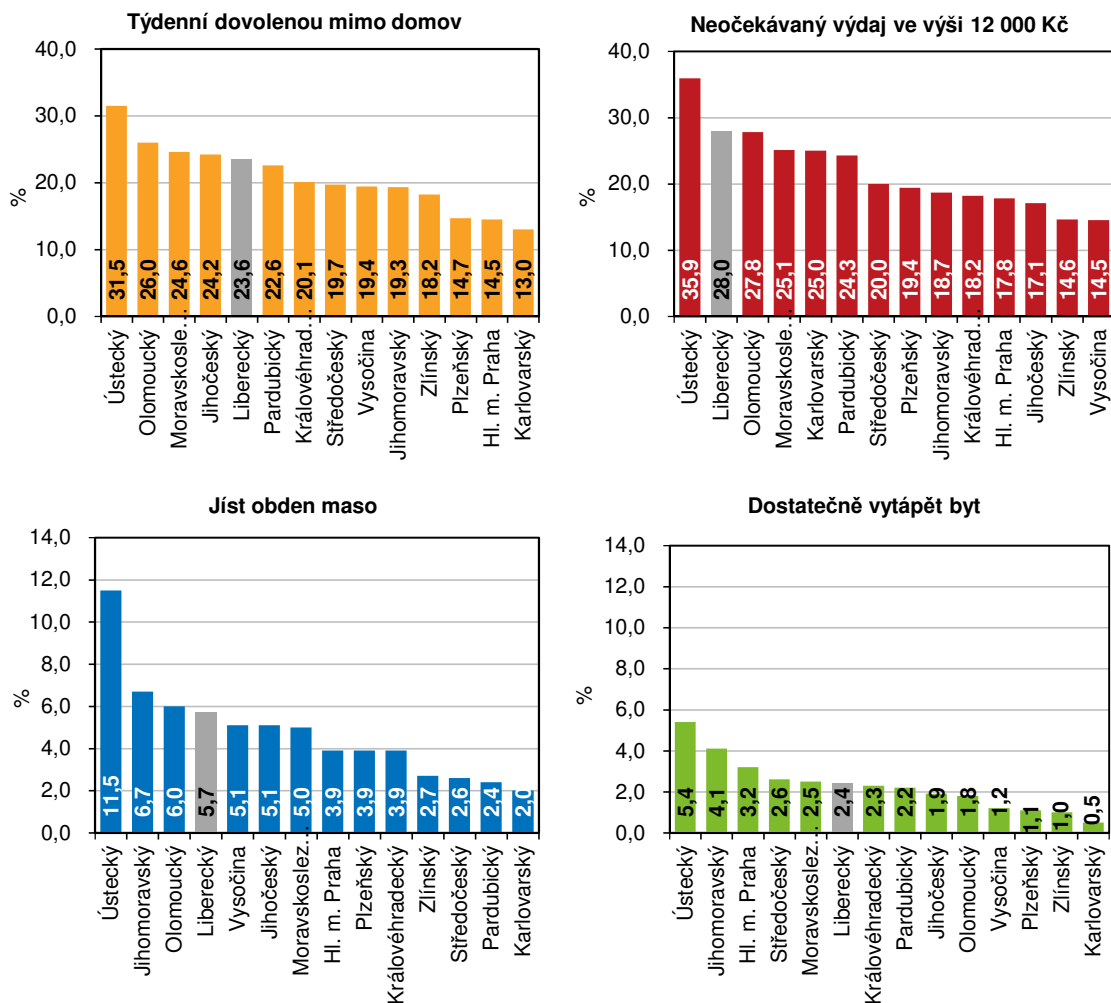
V roce 2020 mělo v Libereckém kraji půjčku (kromě bytových) 13,2 % domácností (7. nejnižší podíl mezi kraji). Pro 3,4 % domácností bylo jejich splácení velkou zátěží, pro 7,9 % jistou zátěží a pro 1,9 % domácností to nebylo vůbec zátěží. Z mezikrajského pohledu nejvíce domácností zatížených půjčkou bylo vykázáno v Karlovarském (17,3 %), nejméně v Jihomoravském kraji (9,7 %).

KOMENTÁŘ

Struktura nákladů na bydlení podle krajů v roce 2020



Co si domácnost v roce 2020 nemohla dovolit?



KOMENTÁŘ

S ohledem na příjmovou situaci bylo pro 28,0 % domácností v našem kraji problematické zaplatit neočekávaný výdaj ve výši 12 000 Kč, necelá pětina domácností si nemohla alespoň jednou v roce dopřát týdenní dovolenou mimo domov. Dalších 5,7 % domácností si nemohlo dovolit jíst obden maso a 2,4 % domácností dostatečně vytápět byt.

Více informací, včetně metodických vysvětlivek naleznete v publikaci:

Příjmy a životní podmínky domácností – 2020

<https://www.czso.cz/csu/czso/prijmy-a-zivotni-podminky-domacnosti-cdknb922a5>

Kontakt:

Dagmar Dvořáková

Krajská správa ČSÚ v Liberci

Oddělení informačních služeb

tel.: 485 238 811

email: infoservislbc@czso.cz

web: www.liberec.czso.cz

KOMENTÁŘ

Přílohy:

Složení domácností v Libereckém kraji a roční příjmy¹⁾ na osobu

	2005	2011	2012	2013	2014	2015
Počet domácností	171 543	173 038	176 127	177 349	178 092	178 743
Počet členů domácností	424 193	436 939	431 890	431 991	432 462	432 139
Průměrný počet členů domácnosti	2,47	2,53	2,45	2,44	2,43	2,42
A. Hrubé peněžní příjmy (1 až 4)	130 828	150 377	165 097	162 288	164 706	176 895
1. Příjmy ze závislé činnosti	70 310	91 692	98 220	92 971	98 665	110 952
z toho z hlavního zaměstnání	69 456	89 731	96 584	91 577	97 651	109 593
2. Příjmy z podnikání	30 885	15 463	17 712	20 387	16 229	18 728
z toho z hlavní činnosti v podnikání	30 402	14 688	16 842	17 750	15 933	18 058
3. Sociální příjmy	27 775	39 427	42 490	44 284	44 314	42 972
z toho:						
důchody	21 784	33 081	35 638	36 380	35 789	35 322
dávky státní sociální podpory	3 087	3 252	3 485	3 713	4 393	3 274
4. Ostatní příjmy	1 858	3 795	6 676	4 646	5 497	4 242
B. Zdravotní a sociální pojištění	8 789	10 037	10 720	10 157	10 809	12 069
C. Daň z příjmů fyzických osob	14 329	8 869	10 899	10 528	10 384	12 146
D. Bonus u daňového zvýhodnění na děti	-	459	347	534	627	510
E. Čisté peněžní příjmy (A-B-C+D)	107 711	131 931	143 826	142 137	144 139	153 189
z toho z hlavního zaměstnání	53 433	73 033	77 312	74 317	79 053	88 082
F. Naturální příjmy	547	5 088	5 322	4 746	5 111	5 355
G. Celkové čisté příjmy (E+F)	108 258	137 019	149 147	146 883	149 250	158 544

Dokončení

	2016	2017	2018	2019	2020
Počet domácností	179 341	180 765	180 736	183 173	182 556
Počet členů domácností	432 913	433 707	434 205	435 067	436 294
Průměrný počet členů domácnosti	2,41	2,40	2,40	2,38	2,39
A. Hrubé peněžní příjmy (1 až 4)	190 814	194 394	213 252	221 890	235 280
1. Příjmy ze závislé činnosti	118 131	120 965	139 609	141 224	150 256
z toho z hlavního zaměstnání	116 343	119 181	137 203	139 624	148 256
2. Příjmy z podnikání	21 954	23 323	21 609	24 860	29 215
z toho z hlavní činnosti v podnikání	21 091	22 098	20 518	23 341	28 407
3. Sociální příjmy	45 832	45 904	46 241	49 239	50 464
z toho:					
důchody	37 354	36 773	39 239	40 846	44 236
dávky státní sociální podpory	3 976	3 955	3 351	3 951	3 543
4. Ostatní příjmy	4 897	4 202	5 793	6 567	5 345
B. Zdravotní a sociální pojištění	12 439	13 225	15 248	15 485	16 463
C. Daň z příjmů fyzických osob	15 037	15 197	18 369	19 186	21 447
D. Bonus u daňového zvýhodnění na děti	526	631	564	375	496
E. Čisté peněžní příjmy (A-B-C+D)	163 865	166 603	180 199	187 595	197 866
z toho z hlavního zaměstnání	92 280	94 452	107 511	108 832	115 116
F. Naturální příjmy	5 655	6 180	6 364	6 409	8 770
G. Celkové čisté příjmy (E+F)	169 520	172 783	186 563	194 004	206 636

¹⁾ příjmy domácností jsou šetřeny za předchozí rok