

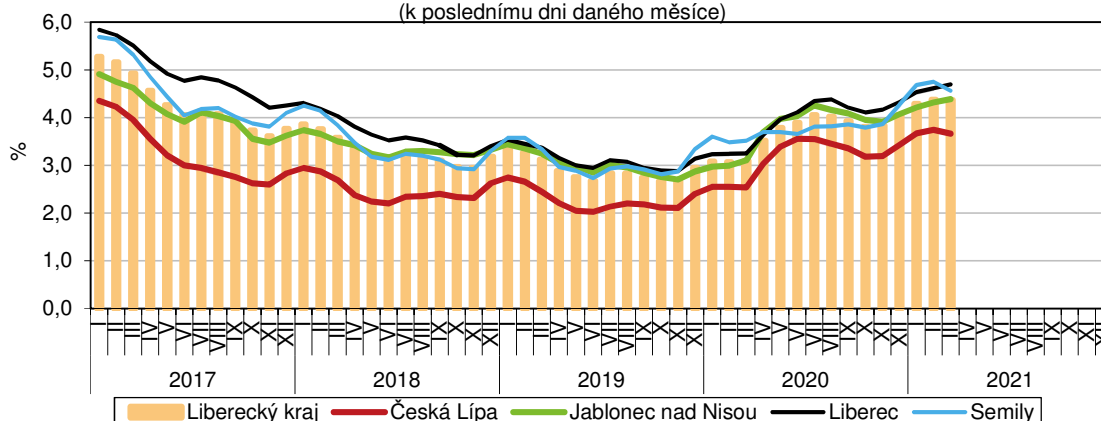
## KOMENTÁŘ

8. 3. 2021

### Nezaměstnanost v Libereckém kraji k 31. 3. 2021

Podíl nezaměstnaných v Libereckém kraji ke konci března 2021 dosáhl 4,37 %, tj. meziměsíčně nepatrně méně o 0,01 procentní bod. Snížení nezaměstnanosti bylo vykázáno u mužů.

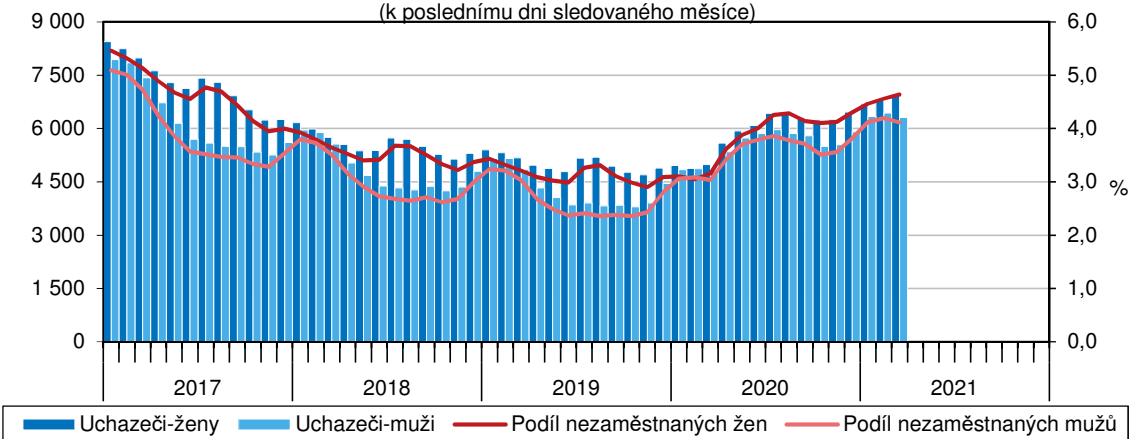
**Podíl nezaměstnaných na obyvatelstvu v Libereckém kraji a jeho okresech**  
(k poslednímu dni daného měsíce)



Pozn.: Podíl nezaměstnaných na obyvatelstvu = podíl dosažitelných uchazečů o zaměstnání ve věku 15–64 let k obyvatelstvu ve stejném věku (v %)  
Pramen: Ministerstvo práce a sociálních věcí

Podíl nezaměstnaných v Libereckém kraji k 31. 3. 2021 dosáhl 4,37 %, tj. o 0,13 procentních bodů (p. b.) více než činí hodnota za Českou republiku. Ve srovnání s koncem předchozího měsíce se nezaměstnanost v kraji snížila pouze nepatrně o 0,01 procentního bodu (p. b.), oproti údaji k 31. 3. 2020 vykázala nárůst o 1,27 p. b. Podíl nezaměstnaných žen meziměsíčně vzrostl o 0,08 p. b. na 4,64 % (5. nejvyšší hodnota mezi kraji), naopak podíl nezaměstnaných mužů poklesl 0,09 p. b. na 4,11 % (6. nejvyšší hodnota v rámci mezikrajského srovnání). Mezi okresy Libereckého kraje nejvyšší nezaměstnanost žen vykázal okres Liberec (4,99 %), nejnižší okres Česká Lípa (4,11 %). V tomto okrese byla dosažena také nejnižší zaměstnanost na straně mužů (3,24 %), na druhé straně 4,69% nezaměstnaností byli zatíženi muži v okrese Semily.

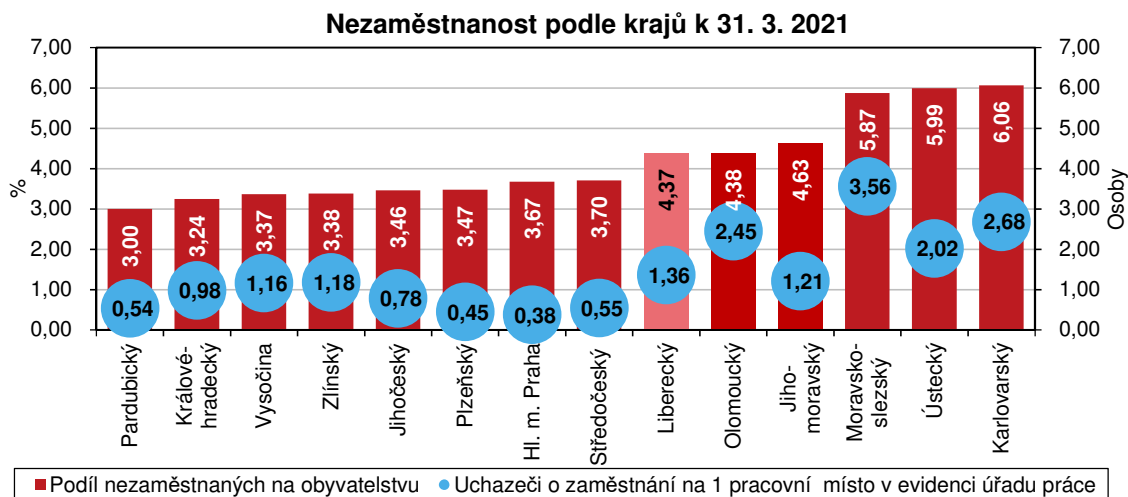
**Nezaměstnanost podle pohlaví v Libereckém kraji v jednotlivých měsících**  
(k poslednímu dni sledovaného měsíce)



Pramen: Ministerstvo práce a sociálních věcí

## KOMENTÁŘ

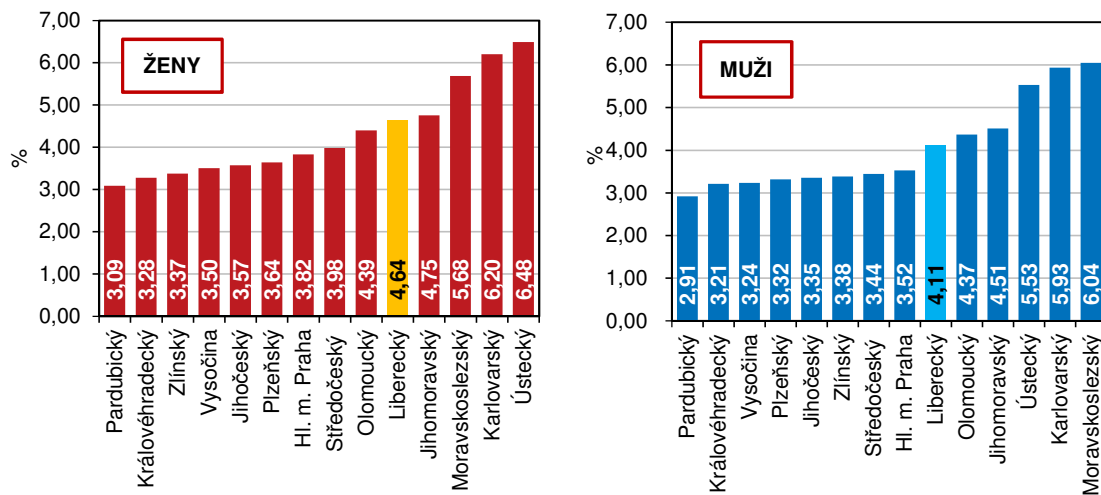
Hodnota ukazatele za Českou republiku se meziměsíčně snížila o 0,07 p. b. na 4,24 % a stejný trend vykázalo celkem 11 krajů. Nejvýraznější pokles o 0,17 p. b. zaznamenal Pardubický kraj, který s 3,00% nezaměstnaností vede mezikrajový žebříček. Ve 3 krajích se podíl nezaměstnaných zvýšil – v hlavním městě Praze +0,01 p. b., v Ústeckém kraji a v Karlovarském kraji shodně + 0,05 p. b. Žebříček s 6,06% nezaměstnaností uzavírá právě Karlovarský kraj.



Pramen: Ministerstvo práce a sociálních věcí

Situace v okresech Libereckého kraje byla vyrovnaná. Podíl nezaměstnaných se ve srovnání s 28. 2. 2021 snížil v okrese Česká Lípa (-0,08 p. b.) a v okrese Semily (-0,19 p. b.). Naopak v okresech Jablonec nad Nisou a Liberec naopak podíl vzrostl – v prvním případě o 0,07 p. b., ve druhém o 0,08 p. b. I přes uvedené výsledky má v rámci pomyslného žebříčku 77 okresů České republiky nejlepší postavení s 3,67% nezaměstnaností okres Česká Lípa, který zaujímá 33. příčku. Okres Jablonec nad Nisou se s 4,39 % umístil na 50. pozici, okres Semily s 4,57 % na 53. pozici. Okres Liberec se s 4,69% nezaměstnaností umístil na 55. pozici. Prvenství mezi všemi okresy nově patří okresu Pelhřimov, ve kterém jako v jediném z těchto územních celků se nezaměstnanost pohybovala pod 2 %. Poslední místo opět obsadil okres Karviná (8,89 %).

### Podíl nezaměstnaných podle pohlaví a krajů k 31. 3. 2021

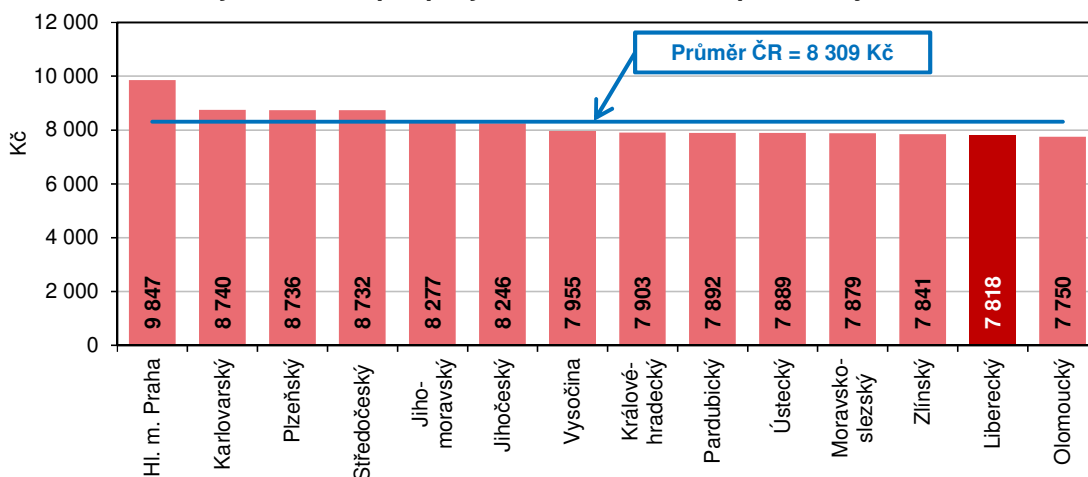


Pramen: Ministerstvo práce a sociálních věcí

## KOMENTÁŘ

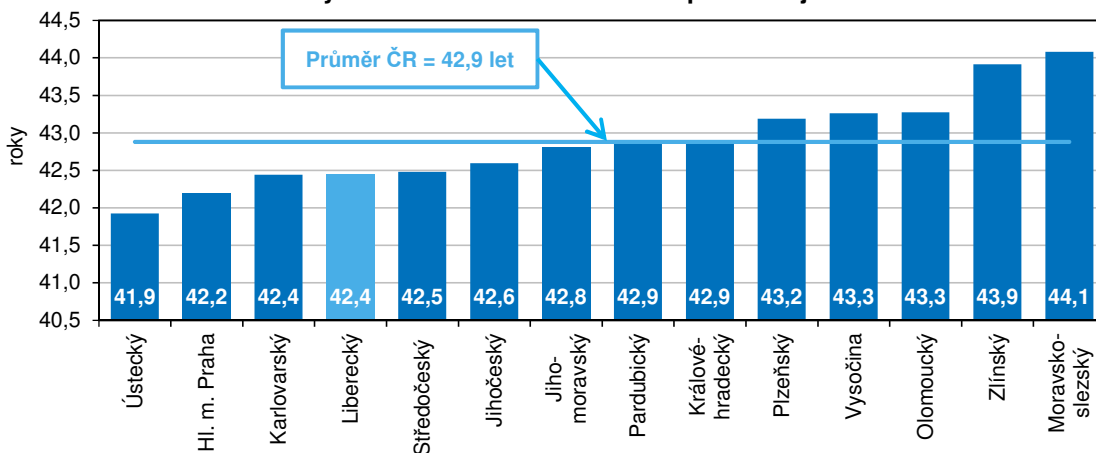
Úřady práce se sídlem v Libereckém kraji k 31. 3. 2021 evidovaly 13 208 uchazečů o zaměstnání, tedy meziměsíčně o 32 osob (0,2 %) méně. Počet nezaměstnaných žen se zvýšil o 94 osob (1,4 %) na 6 903 osob (tj. 52,3 % z celkového počtu nezaměstnaných), počet mužů se snížil o 126 osob (2,0 %) na 6 305 osob. Dosažitelní uchazeči ve věku 15–64 let tvořili 92,6 % uchazečů o zaměstnání, osoby se zdravotním postižením 13,8 %, absolventi a mladiství 4,6 %. Podmínku nároku na podporu v nezaměstnanosti splňovalo 4 435 uchazečů, tedy 33,6 % všech evidovaných uchazečů. Její průměrná výše dosáhla 7 818 Kč, jednalo se o 2. nejnižší podporu mezi kraji a o 491 Kč zaostala za republikovým průměrem (8 309 Kč). Průměrný věk uchazečů o zaměstnání v Libereckém kraji dosáhl 42,4 let. Do 3 měsíců bylo v evidenci 29,3 % uchazečů, nad 12 měsíců jedna čtvrtina uchazečů.

**Průměrná výše měsíční podpory v nezaměstnanosti podle krajů k 31. 3. 2021**



Pramen: Ministerstvo práce a sociálních věcí

**Průměrný věk uchazečů o zaměstnání podle krajů k 31. 3. 2021**



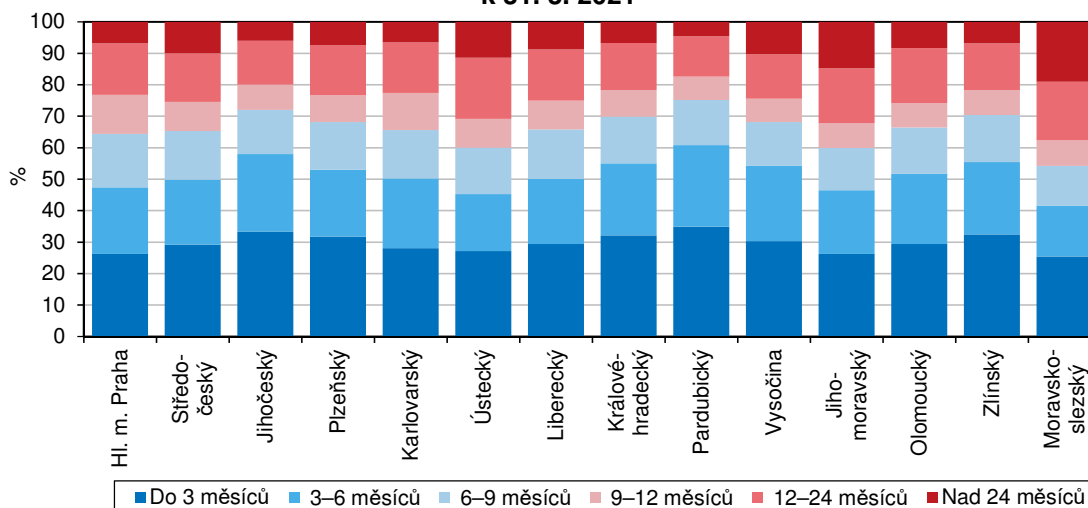
Pramen: Ministerstvo práce a sociálních věcí

Uchazečům o zaměstnání bylo v Libereckém kraji k 31. 3. 2021 k dispozici 9 723 volných pracovních míst, tj. meziměsíčně více o 68 míst (+0,7 %). Nově bylo na úřady práce nahlášeno 2 754 míst, 104 míst bylo uvolněno, 107 obsazeno a 2 683 zrušeno. Pro absolventy a mladistvé bylo připraveno 1 850 pozic (19,0 % z celkového počtu), pro osoby se zdravotním postižením

## KOMENTÁŘ

582 míst (6,0 %). Na jedno volné pracovní místo v Libereckém kraji připadlo 1,36 uchazečů, tj. 5. nejvyšší hodnota mezi kraji České republiky. Nejhorší situace z tohoto pohledu byla v Moravskoslezském kraji (3,56 uchazečů na 1 volné místo), nejlepší v hlavním městě Praze (0,38 uchazečů na 1 místo). Mezi okresy Libereckého kraje byla nejpříznivější situace v okrese Liberec, ve kterém na jedno místo připadlo 1,09 uchazečů (39. příčka meziokresního žebříčku). Na druhé straně v okrese Jablonec nad Nisou se o 1 volnou pracovní pozici ucházelo 2,03 uchazečů (58. místo). Prvenství v republikovém žebříčku patřilo okresu Praha-východ (0,14 uchazečů na 1 volné pracovní místo), poslední místo obsadil okres Karviná (12,65 uchazečů).

**Struktura uchazečů o zaměstnání podle délky nezaměstnanosti a podle kraje  
k 31. 3. 2021**



Pramen: Ministerstvo práce a sociálních věcí

### Kontakt:

Dagmar Dvořáková

**Krajská správa ČSÚ v Liberci**

Oddělení informačních služeb

tel.: 485 238 811

email: [infoservislbc@czso.cz](mailto:infoservislbc@czso.cz)

web: [www.liberec.czso.cz](http://www.liberec.czso.cz)

## KOMENTÁŘ

Přílohy:

### Nezaměstnanost v České republice podle krajů a v okresech Libereckého kraje k 31. 3. 2021

Pramen: Ministerstvo práce a sociálních věcí ČR

	Uchazeči o zaměstnání v evidenci úřadů práce		z toho			Podíl nezaměstnaných na obyvatelstvu (%) <sup>1)</sup>			Pracovní místa v evidenci úřadů práce		Uchazeči o zaměstnání na 1 pracovní místo v evidenci úřadů práce
	celkem	index leden 2020/prosinec 2020	dosažitelní ve věku 15–64 let	ženy	s podporou v nezaměstnanosti	celkem	ženy	muži	celkem	index leden 2020/prosinec 2020	
<b>Česká republika</b>	<b>306 616</b>	<b>98,4</b>	<b>288 355</b>	<b>154 440</b>	<b>96 783</b>	<b>4,24</b>	<b>4,36</b>	<b>4,11</b>	<b>338 862</b>	<b>102,5</b>	<b>0,90</b>
v tom kraje:											
Hl. m. Praha	33 612	100,1	31 687	17 288	9 292	3,67	3,82	3,52	89 385	104,5	0,38
Středočeský	34 714	98,5	32 613	18 308	11 279	3,70	3,98	3,44	63 328	101,6	0,55
Jihočeský	15 116	96,3	14 066	7 664	5 816	3,46	3,57	3,35	19 335	101,5	0,78
Plzeňský	14 098	97,1	13 075	7 179	5 114	3,47	3,64	3,32	31 367	106,1	0,45
Karlovarský	11 948	100,8	11 397	5 965	3 584	6,06	6,20	5,93	4 454	102,1	2,68
Ústecký	33 248	100,7	31 418	17 431	8 341	5,99	6,48	5,53	16 459	108,2	2,02
<b>Liberecký</b>	<b>13 208</b>	<b>99,8</b>	<b>12 227</b>	<b>6 903</b>	<b>4 435</b>	<b>4,37</b>	<b>4,64</b>	<b>4,11</b>	<b>9 723</b>	<b>100,7</b>	<b>1,36</b>
v tom okresy:											
Česká Lípa	2 712	97,8	2 433	1 505	1 038	3,67	4,11	3,24	1 800	97,7	1,51
Jablonec n. N.	2 645	101,4	2 480	1 406	815	4,39	4,73	4,06	1 301	108,1	2,03
Liberec	5 655	101,4	5 211	2 961	1 693	4,69	4,99	4,41	5 202	98,9	1,09
Semily	2 196	96,2	2 103	1 031	889	4,57	4,43	4,69	1 420	105,4	1,55
Královéhradecký	11 905	97,3	11 119	5 895	4 384	3,24	3,28	3,21	12 136	102,7	0,98
Pardubický	10 512	94,7	9 928	5 232	4 484	3,00	3,09	2,91	19 609	91,5	0,54
Vysočina	11 591	95,5	10 885	5 841	4 682	3,37	3,50	3,24	9 983	100,9	1,16
Jihomoravský	37 434	97,2	34 969	18 797	11 941	4,63	4,75	4,51	30 937	102,3	1,21
Olomoucký	18 261	97,9	17 434	8 931	6 109	4,38	4,39	4,37	7 449	100,9	2,45
Zlínský	13 386	98,2	12 463	6 470	5 223	3,38	3,37	3,38	11 333	101,4	1,18
Moravskoslezský	47 583	99,0	45 074	22 536	12 099	5,87	5,68	6,04	13 364	102,0	3,56

<sup>1)</sup> podíl nezaměstnaných na obyvatelstvu = počet dosažitelných uchazečů o zaměstnání ve věku 15–64 let / počet obyvatel ve věku 15–64 let v %

## KOMENTÁŘ

### Uchazeči o zaměstnání a pracovní místa v evidenci úřadů práce v Libereckém kraji a jeho okresech k 31. 3. 2021

Pramen: Ministerstvo práce a sociálních věcí ČR

	Liberecký kraj	v tom okresy			
		Česká Lípa	Jablonec nad Nisou	Liberec	Semily
<b>Uchazeči o zaměstnání v evidenci úřadu práce</b>					
<b>stav ke konci minulého měsíce</b>	<b>13 240</b>	<b>2 774</b>	<b>2 608</b>	<b>5 576</b>	<b>2 282</b>
nově hlášení	1 547	365	328	647	207
uchazeči s ukončenou evidencí a uchazeči vyřazení z evidence	1 579	427	291	568	293
v tom:					
umístění celkem	1 263	328	220	479	236
z toho úřadem práce	223	71	94	38	20
vyřazení <sup>1)</sup>	89	47	26	5	11
ostatní	227	52	45	84	46
<b>stav ke konci sledovaného měsíce</b>	<b>13 208</b>	<b>2 712</b>	<b>2 645</b>	<b>5 655</b>	<b>2 196</b>
z toho:					
dosažitelní ve věku 15–64 let	12 227	2 433	2 480	5 211	2 103
ženy	6 903	1 505	1 406	2 961	1 031
z toho dosažitelné ve věku 15–64 let	6 353	1 335	1 315	2 717	986
osoby se zdravotním postižením	1 818	487	327	689	315
absolventi a mladiství	601	136	126	230	109
<b>Pracovní místa v evidenci úřadu práce</b>					
<b>stav ke konci minulého měsíce</b>	<b>9 655</b>	<b>1 843</b>	<b>1 203</b>	<b>5 262</b>	<b>1 347</b>
nově hlášená místa	2 754	436	254	1 757	307
obsazená místa	107	35	7	61	4
zrušená místa	2 683	506	154	1 783	240
uvolněná místa	104	62	5	27	10
<b>stav ke konci sledovaného měsíce</b>	<b>9 723</b>	<b>1 800</b>	<b>1 301</b>	<b>5 202</b>	<b>1 420</b>
z toho pro:					
osoby se zdravotním postižením	582	71	50	381	80
absolventy a mladistvé	1 850	446	154	871	379
<b>Uchazeči o zaměstnání v evidenci úřadu práce s podporou v nezaměstnanosti</b>	<b>4 435</b>	<b>1 038</b>	<b>815</b>	<b>1 693</b>	<b>889</b>
z toho:					
dosažitelní ve věku 15–64 let	4 316	996	795	1 645	880
ženy	2 380	603	438	947	392
osoby se zdravotním postižením	585	197	118	174	96
absolventi a mladiství	31	5	6	13	7

<sup>1)</sup> podle § 30 odst. 2 Zákona o zaměstnanosti č. 435/2004 Sb.

## KOMENTÁŘ

### Podíl nezaměstnaných na obyvatelstvu podle okresů České republiky k 31. 3. 2021

Pramen: Ministerstvo práce a sociálních věcí ČR

	Podíl nezaměstnaných na obyvatelstvu <sup>1)</sup> (%)	Pořadí		Podíl nezaměstnaných na obyvatelstvu <sup>1)</sup> (%)	Pořadí
<b>Česká republika</b>	<b>4,24</b>	<b>x</b>			
v tom okres:					
Pelhřimov	1,96	1.	Kutná Hora	3,75	40.
Rychnov nad Kněžnou	2,00	2.	Nový Jičín	3,77	41.
Mladá Boleslav	2,10	3.	Trutnov	3,83	42.
Praha-východ	2,18	4.	Tábor	3,91	43.
Jičín	2,46	5.	Tachov	3,92	44.
Benešov	2,59	6.	Olomouc	4,00	45.
Ústí nad Orlicí	2,71	7.	Náchod	4,04	46.
Plzeň-jih	2,74	8.	Břeclav	4,11	47.
Pardubice	2,86	9.	Litoměřice	4,16	48.
Prachatice	2,90	10.	Třebíč	4,32	49.
Vyškov	2,91	11.	<b>Jablonec n. Nisou</b>	<b>4,39</b>	<b>50.</b>
Uherské Hradiště	2,93	12.	Vsetín	4,42	51.
Praha-západ	2,97	13.	Kolín	4,54	52.
Zlín	2,97	14.	<b>Semily</b>	<b>4,57</b>	<b>53.</b>
Havlíčkův Brod	3,00	15.	Šumperk	4,68	54.
Písek	3,04	16.	<b>Liberec</b>	<b>4,69</b>	<b>55.</b>
Prostějov	3,09	17.	Cheb	4,78	56.
Jindřichův Hradec	3,13	18.	Nymburk	4,80	57.
České Budějovice	3,14	19.	Příbram	5,02	58.
Svitavy	3,21	20.	Kladno	5,02	59.
Hradec Králové	3,27	21.	Mělník	5,03	60.
Kroměříž	3,29	22.	Přerov	5,08	61.
Blansko	3,31	23.	Teplíce	5,24	62.
Jihlava	3,31	24.	Český Krumlov	5,25	63.
Brno-venkov	3,32	25.	Brno-město	5,32	64.
Strakonice	3,32	26.	Hodonín	5,71	65.
Opava	3,34	27.	Louny	5,97	66.
Rokycany	3,35	28.	Děčín	6,15	67.
Klatovy	3,35	29.	Ústí nad Labem	6,27	68.
Chrudim	3,41	30.	Karlovy Vary	6,52	69.
Plzeň-město	3,49	31.	Znojmo	6,55	70.
Žďár nad Sázavou	3,66	32.	Chomutov	6,79	71.
<b>Česká Lípa</b>	<b>3,67</b>	<b>33.</b>	Sokolov	6,81	72.
Praha	3,67	34.	Ostrava-město	7,02	73.
Frýdek-Místek	3,67	35.	Jeseník	7,04	74.
Rakovník	3,70	36.	Bruntál	7,14	75.
Plzeň-sever	3,71	37.	Most	7,41	76.
Domažlice	3,72	38.	Karviná	8,89	77.
Beroun	3,73	39.			

<sup>1)</sup> podíl nezaměstnaných na obyvatelstvu = počet dosažitelných uchazečů o zaměstnání ve věku 15–64 let / počet obyvatel ve věku 15–64 let v %

## KOMENTÁŘ

### Meziměsíční změna počtu nezaměstnaných podle okresů České republiky (březen 2021/únor 2021)

Pramen: Ministerstvo práce a sociálních věcí ČR

	Meziměsíční přírůstek/úbytek počtu nezaměstnaných (%)	Pořadí		Meziměsíční přírůstek/úbytek počtu nezaměstnaných (%)	Pořadí
<b>Česká republika</b>	<b>-1,6</b>	<b>x</b>			
v tom okres:					
Pelhřimov	-8,2	1.	<b>Česká Lípa</b>	<b>-2,2</b>	<b>40.</b>
Chrudim	-8,1	2.	Blansko	-2,1	41.
Strakonice	-8,0	3.	Písek	-2,1	42.
Klatovy	-7,5	4.	Přerov	-2,1	43.
Svitavy	-7,4	5.	České Budějovice	-2,0	44.
Znojmo	-6,8	6.	Plzeň-město	-1,7	45.
Jindřichův Hradec	-6,1	7.	Kroměříž	-1,7	46.
Prachatice	-5,8	8.	Havlíčkův Brod	-1,5	47.
Uherské Hradiště	-5,7	9.	Zlín	-1,4	48.
Břeclav	-5,7	10.	Kolín	-1,3	49.
Kutná Hora	-5,7	11.	Rychnov nad Kněžnou	-1,2	50.
Jihlava	-5,6	12.	Praha-západ	-0,9	51.
Český Krumlov	-4,9	13.	Litoměřice	-0,6	52.
Mladá Boleslav	-4,9	14.	Tábor	-0,6	53.
Třebíč	-4,9	15.	Brno-město	-0,5	54.
Nový Jičín	-4,6	16.	Karlovy Vary	-0,5	55.
Opava	-4,4	17.	Kladno	-0,5	56.
Hradec Králové	-4,2	18.	Nymburk	-0,5	57.
Ústí nad Orlicí	-3,9	19.	Domažlice	-0,4	58.
Olomouc	-3,8	20.	Děčín	-0,3	59.
Žďár nad Sázavou	-3,8	21.	Teplice	-0,3	60.
Vyškov	-3,8	22.	Prostějov	-0,2	61.
<b>Semily</b>	<b>-3,8</b>	<b>23.</b>	Ostrava-město	-0,1	62.
Plzeň-jih	-3,7	24.	Šumperk	-0,1	63.
Náchod	-3,5	25.	Trutnov	-0,1	64.
Hodonín	-3,5	26.	Praha	0,1	65.
Jičín	-3,4	27.	Louny	0,2	66.
Tachov	-2,9	28.	Mělník	0,3	67.
Bruntál	-2,8	29.	Chomutov	0,4	68.
Rakovník	-2,8	30.	Vsetín	0,6	69.
Pardubice	-2,8	31.	Praha-východ	1,2	70.
Frýdek-Místek	-2,7	32.	Karviná	1,3	71.
Beroun	-2,6	33.	<b>Liberec</b>	<b>1,4</b>	<b>72.</b>
Jeseník	-2,6	34.	<b>Jablonec nad Nisou</b>	<b>1,4</b>	<b>73.</b>
Plzeň-sever	-2,6	35.	Ústí nad Labem	1,6	74.
Brno-venkov	-2,4	36.	Cheb	1,7	75.
Benešov	-2,3	37.	Sokolov	1,8	76.
Příbram	-2,3	38.	Most	3,4	77.
Rokycany	-2,3	39.			



## KOMENTÁŘ

### Počet uchazečů na 1 volné pracovní místo v evidenci úřadů práce podle okresů České republiky k 31. 3. 2021

Pramen: Ministerstvo práce a sociálních věcí ČR

	Počet uchazečů na 1 volné pracovní místo v evidenci úřadů práce	Pořadí		Počet uchazečů na 1 volné pracovní místo v evidenci úřadů práce	Pořadí
<b>Česká republika</b>	<b>0,90</b>	<b>x</b>			
v tom okres:					
Praha-východ	0,14	1.	Jindřichův Hradec	1,12	40.
Tachov	0,16	2.	Náchod	1,32	41.
Mladá Boleslav	0,21	3.	Vsetín	1,34	42.
Pardubice	0,32	4.	Strakonice	1,34	43.
Plzeň-jih	0,32	5.	Kladno	1,36	44.
Pelhřimov	0,33	6.	Cheb	1,43	45.
Praha	0,38	7.	Prostějov	1,50	46.
Rychnov nad Kněžnou	0,46	8.	<b>Česká Lípa</b>	<b>1,51</b>	<b>47.</b>
Český Krumlov	0,51	9.	<b>Semily</b>	<b>1,55</b>	<b>48.</b>
Beroun	0,55	10.	Břeclav	1,56	49.
Domažlice	0,55	11.	Havlíčkův Brod	1,57	50.
Rokycany	0,56	12.	Rakovník	1,60	51.
Praha-západ	0,57	13.	Nový Jičín	1,62	52.
Plzeň-město	0,61	14.	Teplice	1,77	53.
Prachatice	0,62	15.	Louny	1,85	54.
Klatovy	0,67	16.	Trutnov	1,92	55.
Plzeň-sever	0,68	17.	Třebíč	2,01	56.
Mělník	0,72	18.	Olomouc	2,03	57.
Ústí nad Orlicí	0,74	19.	<b>Jablonec nad Nisou</b>	<b>2,03</b>	<b>58.</b>
Tábor	0,75	20.	Žďár nad Sázavou	2,19	59.
Písek	0,75	21.	Kroměříž	2,23	60.
Brno-venkov	0,75	22.	Litoměřice	2,38	61.
Benešov	0,77	23.	Ostrava-město	2,70	62.
Jičín	0,79	24.	Blansko	2,73	63.
Chomutov	0,82	25.	Hodonín	2,77	64.
Svitavy	0,82	26.	Opava	2,78	65.
Hradec Králové	0,83	27.	Šumperk	2,82	66.
Kutná Hora	0,84	28.	Frýdek-Místek	2,93	67.
České Budějovice	0,85	29.	Karlovy Vary	2,94	68.
Jihlava	0,86	30.	Přerov	3,44	69.
Brno-město	0,86	31.	Děčín	4,31	70.
Nymburk	0,87	32.	Znojmo	4,57	71.
Chrudim	0,87	33.	Most	4,69	72.
Zlín	0,94	34.	Bruntál	4,93	73.
Kolín	0,95	35.	Ústí nad Labem	4,98	74.
Uherské Hradiště	0,97	36.	Jeseník	5,48	75.
Vyškov	1,00	37.	Sokolov	5,54	76.
Příbram	1,06	38.	Karviná	12,65	77.
<b>Liberec</b>	<b>1,09</b>	<b>39.</b>			