

KOMENTÁŘ

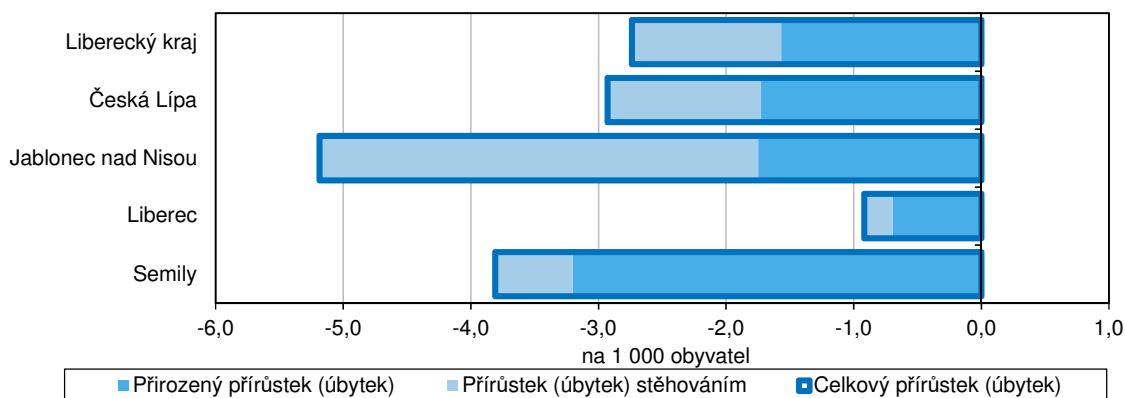
22. 3. 2021

Pohyb obyvatelstva v Libereckém kraji v roce 2020 (předběžné výsledky)

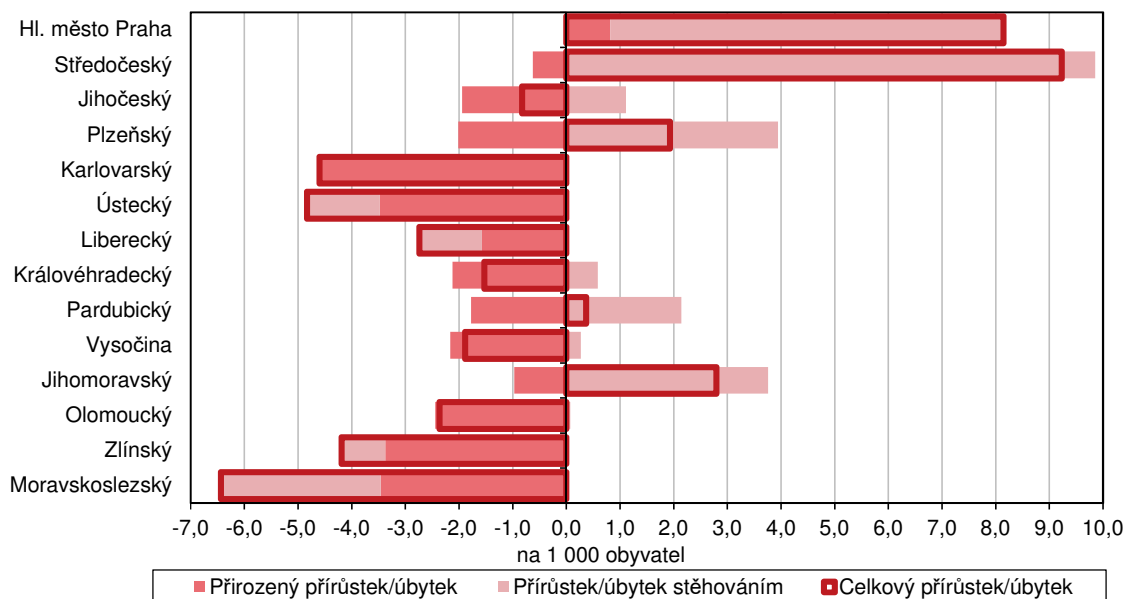
Podle předběžných výsledků ke konci roku 2020 v Libereckém kraji žilo 442 476 obyvatel. Meziročně počet obyvatel poklesl o 1 214 osob. Důvodem byl přirozený úbytek obyvatel o 695 osob a také úbytek obyvatel stěhováním o 519 osob.

Podle předběžných výsledků žilo k poslednímu dni roku 2020 na území Libereckého kraje celkem 442 476 obyvatel, z toho 224 629 žen (50,8 %). Oproti 31. 12. 2019 počet obyvatel kraje poklesl o 1 214 osob. Na uvedeném výsledku se podílela jak přirozená měna, tak stěhováním – počet zemřelých převýšil počet živě narozených o 695 osob, počet vystěhovalých přesáhl počet přistěhovalých o 519 osob.

Pohyb obyvatel v Libereckém kraji a jeho okresech na 1 000 obyvatel v roce 2020



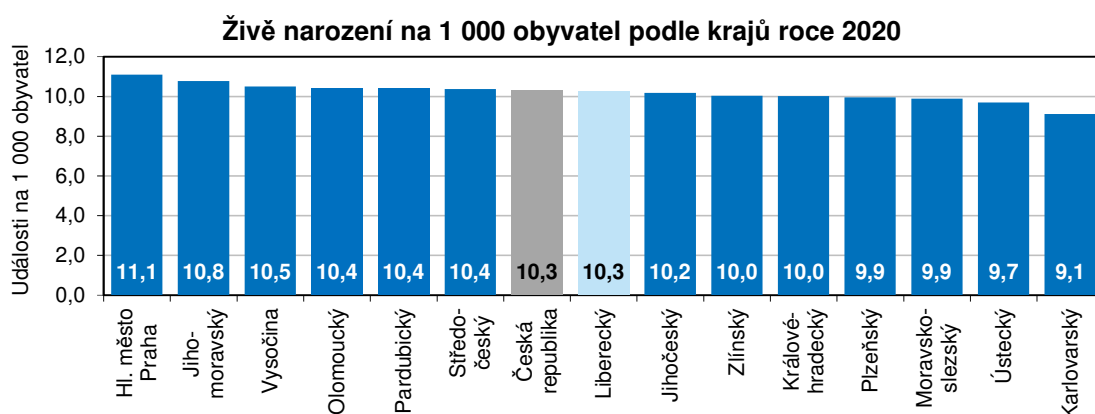
Pohyb obyvatel podle krajů na 1 000 obyvatel v roce 2020



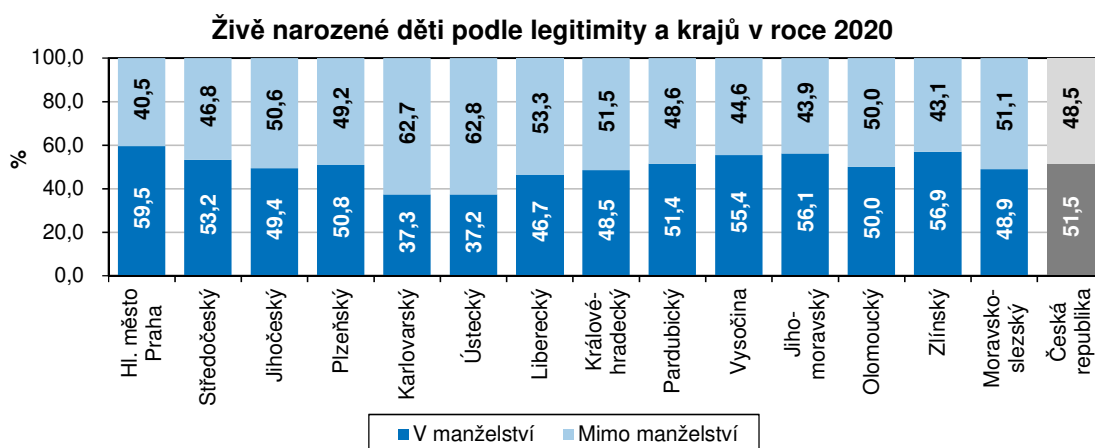
KOMENTÁŘ

Meziroční snížení počtu obyvatel bylo vykázáno také ve všech okresech Libereckého kraje – v okrese Jablonec nad Nisou -469 osob na 90 198 obyvatel, v okrese Česká Lípa -302 osob na 102 998 obyvatel, okrese Semily -282 osob na 73 815 obyvatel a v okrese Liberec -161 osob na 175 465 obyvatel. Ve všech okresech kraje bylo vykázáno záporné přirozené a celkové migrační saldo s tím, že vnitřním stěhováním ztratily obyvatele všechny okresy, zahraničním pouze okres Jablonec nad Nisou a Semily.

Počet obyvatel se ve sledovaném období snížil také v dalších 8 krajích, z toho 4 regiony ztratily obyvatele jak přirozenou měnou, tak stěhováním. Absolutně i v přepočtu na 1 000 obyvatel byl nejvyšší úbytek zaznamenán v Moravskoslezském kraji (-7 705 osob, tj. -6,4 ‰). Zvýšení populace zaznamenalo 5 krajů, a to Středočeský (+12 856 osob, +9,2 ‰), hlavní město Praha (+10 807 osob, +8,1 ‰), Jihomoravský (+3 338 osob, +2,8 ‰), Plzeňský (+1 142 osob, +1,9 ‰) a Pardubický (+194 osob, +0,4 ‰). Jediné hlavní město Praha však vykázalo kladné saldo přirozené měny (+1 092 osob) a kladné saldo stěhování (+9 715 osob). Ve všech ostatních regionech i v celé České republice bylo saldo přirozené měny záporné.



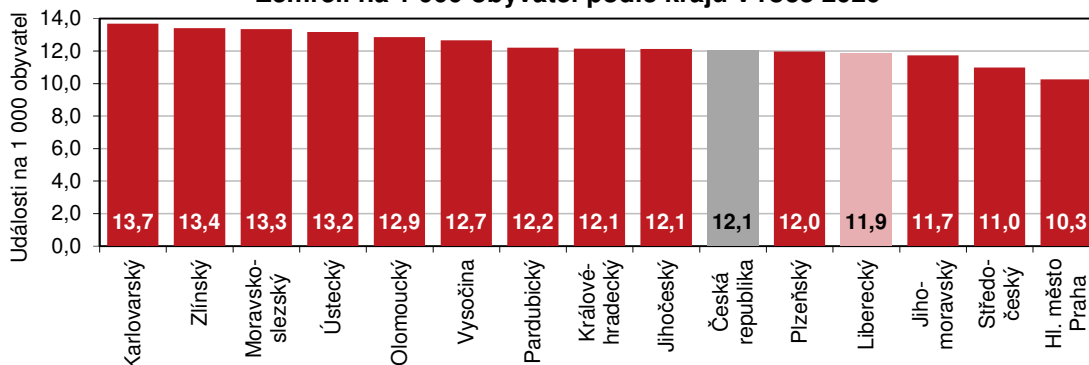
Během roku 2020 se v Libereckém kraji živě narodilo 4 557 dětí, meziročně o 102 dětí (2,2 ‰) méně. Na 1 000 obyvatel kraje tedy připadlo 10,3 dětí, tj. v porovnání s ostatními kraji České republiky 7. nejvyšší hodnota. Nejvíce dětí se na 1 000 obyvatel živě narodilo v hlavním městě Praze (11,1 ‰) a s 9,1 živě narozenými pomyslný žebříček uzavírá Karlovarský kraj. V rámci Libereckého kraje byla nejvyšší porodnost zjištěna v okrese Liberec (1 872 dětí, 10,7 živě narozených dětí na 1 000 obyvatel), nejnižší v okrese Semily (717 dětí, 9,7 dětí).



KOMENTÁŘ

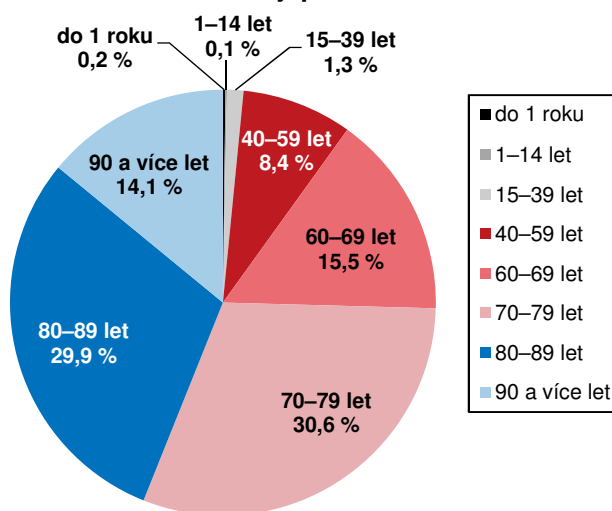
Mezi živě narozenými dětmi v Libereckém kraji převažovali z 51,2 % chlapci a ze 45,4 % prvorozené děti. Jako druhé v pořadí se narodilo 38,9 % dětí, 15,7 % dětí přišlo na svět jako třetí a další. Podíl dětí narozených v Libereckém kraji nesezdaným párům dosáhl 53,3 %, tj. o 4,9 p. b. více než hodnota tohoto ukazatele za Českou republiku (48,5 %). V rámci mezikrajského srovnání se jedná o 3. nejvyšší hodnotu. V Ústeckém kraji se mimo manželství narodilo 62,8 %, v Karlovarském kraji 62,7 % dětí. Na druhé straně v hlavním městě Praze hodnota tohoto ukazatele dosáhla 40,5 % a většina dětí se tak narodila sezdaným párům. Ve všech okresech našeho kraje se většina dětí narodila nemanželským dvojicím. V okrese Semily a Liberec dosáhl podíl 50,1 %, v okrese Jablonec nad Nisou 55,4 % a v okrese Česká Lípa 59,7 % (tj. 12. nejvyšší hodnota mezi 77 okresy České republiky).

Zemřelí na 1 000 obyvatel podle krajů v roce 2020



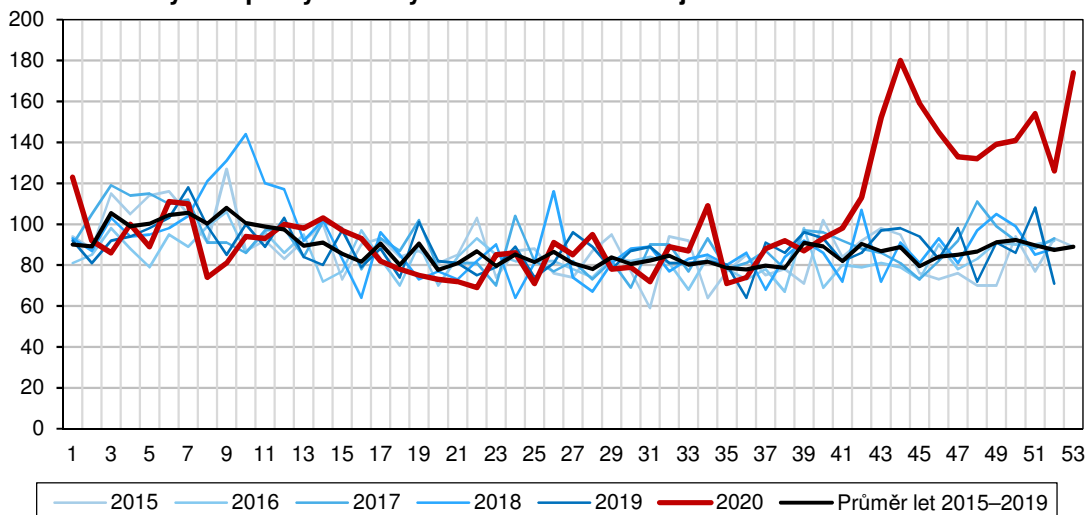
V roce 2020 v Libereckém kraji zemřelo 5 252 osob (2 697 mužů, 2 555 žen), tj. meziročně o 645 osob (14,0 %) více. Krajská hodnota 11,9 zemřelých na 1 000 obyvatel byla v rámci mezikrajského srovnání 4. nejnižší s tím, že se hrubá míra úmrtnosti pohybovala v rozmezí od 10,3 % v hlavním městě Praze do 13,7 % v Karlovarském kraji. Nejvyšší hodnota tohoto ukazatele z pohledu okresů kraje byla v loňském roce vykázána v okrese Semily (12,9 úmrtí na 1 000 obyvatel), nejnižší v okrese Liberec (11,4 ‰). Ve struktuře zemřelých v Libereckém kraji z 30,6 % převažovaly osoby ve věku 70–79 let a 29,9 % zemřelých bylo mezi 80–89 lety. Mezi zemřelými však bylo také 10 dětí do 1 roku (z toho 6 dětí do 28 dnů od narození) a 6 dětí ve věku 1–14 let. Kojenecká úmrtnost v našem kraji dosáhla 2,2 ‰, novorozenecká 1,3 ‰.

Zemřelí v Libereckém kraji podle věku v roce 2020



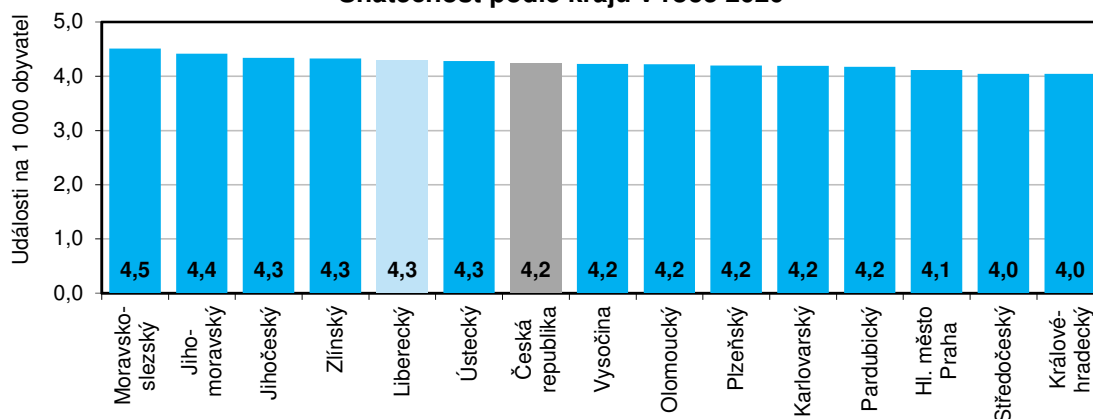
KOMENTÁŘ

Týdení počty zemřelých v Libereckém kraji v letech 2015–2020



Do Libereckého kraje se během roku 2020 přistěhovalo 4 922 osob, tj. o 725 osob a 12,8 % méně než v roce 2019. Z ostatních krajů České republiky našlo bydliště v našem kraji 3 124 osob a ze zahraničí 1 798 osob. Počet vystěhovalých dosáhl 5 441 osob – meziročně o 1 076 osob a 24,7 % více. Do jiných krajů České republiky zamířilo 3 649 osob a do zahraničí 1 792 osob. Celkově stěhováním tedy náš kraj ztratil 519 obyvatel, a to zásluhou záporného salda vnitřního stěhování (-525 osob). Saldo zahraniční migrace nabylo kladnou hodnotu (+6 osob). V rámci zahraničního stěhování přibýlo nejvíce osob s ukrajinským státním občanstvím (+565 osob), naopak nejvíce ubylo osob se slovenským státním občanstvím (-652 osob).

Sňatečnost podle krajů v roce 2020



V uplynulém roce bylo v Libereckém kraji uzavřeno 1 906 sňatků, tj. ve srovnání s rokem 2019 o 382 událostí (16,7 %) méně. V 1 163 případech (61,0 %) byli oba snoubenci svobodní, u obou se převážně jednalo o první sňatek (70,9 % událostí u ženicha, resp. 73,3 % událostí u nevěsty). V přepočtu na 1 000 obyvatel bylo nejvíce párů vstupujících do manželství zaznamenáno v Moravskoslezském kraji (4,5 ‰), nejnižší sňatečnost vykázaly kraje Královéhradecký a Středočeský (4,0 ‰). Liberecký kraj společně s kraji Ústeckým, Zlínským a Jihočeským (shodně

KOMENTÁŘ

4,3 sňatků na 1 000 obyvatel) obsadil 3. nejvyšší příčku. Z okresů Libereckého kraje evidovaly relativně nejvyšší sňatečnost okresy Česká Lípa a Jablonec nad Nisou (4,4 ‰), nejnižší okresy Liberec a Semily (4,2 ‰).

Počet rozvedených manželství v roce 2020 v Libereckém kraji meziročně poklesl o 189 událostí (16,0 %) na 991 událostí. Ve 41,7 % případů podali manželé návrh společně, 34,4 % případů iniciovaly ženy. Tměř 60 % rozvodů se týkala manželství s nezletilými dětmi. Hrubá míra rozvodovosti se napříč Českou republikou pohybovala v rozmezí od 1,7 ‰ v Kraji Vysočina do 2,3 ‰ ve Středočeském a Karlovarském kraji. Za těmito kraji se s hodnotou 2,2 ‰ umístil Liberecký kraj.

Z důvodu potratu bylo v roce 2020 v našem kraji ukončeno 1 620 těhotenství (meziročně více o 2 případy, tj. +0,1 ‰). V 58,3 % případů se jednalo o umělé přerušování těhotenství. Nejvyšší hrubou mírou potratovosti zaznamenal Ústecký kraj (4,0 ‰), nejnižší v Pardubickém kraji (2,3 ‰). Potratovost vykázaná v Libereckém kraji byla druhá nejvyšší (3,7 ‰).

Kontakt:

Stanislava Riegerová

Krajská správa ČSÚ v Liberci

Oddělení informačních služeb

tel.: 485 238 811

email: infoservislbc@czso.cz

web: www.liberec.czso.cz

KOMENTÁŘ

Přílohy:

Stav a pohyb obyvatelstva v Libereckém kraji a jeho okresech v roce 2020

	Liberecký kraj	v tom okresy			
		Česká Lípa	Jablonec nad Nisou	Liberec	Semily
Počet obyvatel k 31. 12. 2020	442 476	102 998	90 198	175 465	73 815
v tom:					
muži	217 847	50 832	44 154	86 160	36 701
ženy	224 629	52 166	46 044	89 305	37 114
Celkový přírůstek (úbytek) obyvatel	-1 214	-302	-469	-161	-282
v tom:					
muži	-814	-153	-299	-204	-158
ženy	-400	-149	-170	43	-124
Živě narození	4 557	1 040	928	1 872	717
z toho chlapci	2 332	543	477	941	371
v tom podle pořadí narození dítěte (%):					
první	45,4	46,0	47,1	44,1	45,5
druhé	38,9	37,1	38,1	40,0	39,9
třetí a další	15,7	16,9	14,8	15,9	14,6
v tom podle legitimacy (%):					
v manželství	46,7	40,3	44,6	49,9	49,9
mimo manželství	53,3	59,7	55,4	50,1	50,1
Zemřelí	5 252	1 218	1 086	1 994	954
z toho:					
do 1 roku	10	-	1	8	1
do 28 dnů	6	-	-	5	1
Kojenecká úmrtnost ¹⁾	2,2	-	1,1	4,3	1,4
Novorozenecká úmrtnost ²⁾	1,3	-	-	2,7	1,4
Přirozený přírůstek (úbytek) obyvatel	-695	-178	-158	-122	-237
v tom:					
muži	-365	-84	-70	-89	-122
ženy	-330	-94	-88	-33	-115
Přistěhovalí	4 922	1 537	1 365	2 954	1 053
v tom:					
z ČR	3 124	1 158	1 115	1 950	888
z ciziny	1 798	379	250	1 004	165
Vystěhovalí	5 441	1 661	1 676	2 993	1 098
v tom:					
do ČR	3 649	1 391	1 243	2 093	909
do ciziny	1 792	270	433	900	189
Přírůstek (úbytek) obyvatel stěhováním	-519	-124	-311	-39	-45
v tom:					
muži	-449	-69	-229	-115	-36
ženy	-70	-55	-82	76	-9
v tom:					
saldo vnitřního stěhování	-525	-233	-128	-143	-21
saldo zahraniční migrace	6	109	-183	104	-24
Potraty	1 620	432	350	629	209
z toho UPT	945	280	189	368	108

KOMENTÁŘ

Stav a pohyb obyvatelstva v Libereckém kraji a jeho okresech v roce 2020

Dokončení

	Liberecký kraj	v tom okresy			
		Česká Lípa	Jablonec nad Nisou	Liberec	Semily
Sňatky	1 906	453	397	744	312
Ženich					
první sňatek	1 352	306	277	526	243
druhý a další sňatek	554	147	120	218	69
Nevěsta					
první sňatek	1 397	306	303	538	250
druhý a další sňatek	552	168	111	205	68
Oba snoubenci svobodní	1 163	247	248	454	214
Rozvody	991	256	197	401	137
z toho (%):					
na návrh ženy	34,4	27,3	41,6	34,9	35,8
společný návrh	44,7	53,1	40,6	41,6	43,8
v tom podle počtu nezletilých dětí (%):					
žádné	40,5	38,3	39,1	41,6	43,1
jedno	29,3	32,8	28,4	28,7	25,5
dvě	27,4	27,0	29,4	26,7	27,7
tři a více	2,8	2,0	3,0	3,0	3,6

¹⁾ zemřelí do 1 roku na 1 000 živě narozených

²⁾ zemřelí do 28 dnů na 1 000 živě narozených

KOMENTÁŘ

Pohyb obyvatelstva podle krajů v roce 2020

	Sňatky	Rozvody	Potraty	Živě narození	Zemřelí	Přirozený přírůstek/úbytek	Přistě-hovalí	Vystě-hovalí	Přírůstek/úbytek stěhováním	Celkový přírůstek/úbytek
Absolutní údaje										
Česká republika	45 415	21 734	30 259	110 200	129 289	-19 089	55 661	28 734	26 927	7 838
v tom kraje:										
Hl. město Praha	5 455	2 633	3 528	14 713	13 621	1 092	40 582	30 867	9 715	10 807
Středočeský	5 631	3 209	3 940	14 437	15 302	-865	30 195	16 474	13 721	12 856
Jihočeský	2 792	1 345	1 954	6 552	7 800	-1 248	6 294	5 578	716	-532
Plzeňský	2 479	1 207	1 513	5 876	7 066	-1 190	7 243	4 911	2 332	1 142
Karlovarský	1 232	672	947	2 682	4 026	-1 344	3 002	3 011	-9	-1 353
Ústecký	3 508	1 745	3 304	7 947	10 793	-2 846	7 255	8 370	-1 115	-3 961
Liberecký	1 906	991	1 620	4 557	5 252	-695	4 922	5 441	-519	-1 214
Královéhradecký	2 228	1 124	1 487	5 526	6 694	-1 168	5 359	5 035	324	-844
Pardubický	2 184	1 012	1 221	5 454	6 383	-929	6 024	4 901	1 123	194
Vysočina	2 154	890	1 305	5 349	6 450	-1 101	4 456	4 316	140	-961
Jihomoravský	5 272	2 266	2 931	12 859	14 015	-1 156	13 232	8 738	4 494	3 338
Olomoucký	2 665	1 255	1 797	6 584	8 126	-1 542	4 907	4 858	49	-1 493
Zlínský	2 513	1 033	1 526	5 834	7 794	-1 960	4 273	4 749	-476	-2 436
Moravskoslezský	5 396	2 352	3 186	11 830	15 967	-4 137	5 983	9 551	-3 568	-7 705
Relativní údaje (na 1 000 obyvatel středního stavu)										
Česká republika	4,2	2,0	2,8	10,3	12,1	-1,8	5,2	2,7	2,5	0,7
v tom kraje:										
Hl. město Praha	4,1	2,0	2,7	11,1	10,3	0,8	30,6	23,3	7,3	8,1
Středočeský	4,0	2,3	2,8	10,4	11,0	-0,6	21,7	11,8	9,9	9,2
Jihočeský	4,3	2,1	3,0	10,2	12,1	-1,9	9,8	8,7	1,1	-0,8
Plzeňský	4,2	2,0	2,6	9,9	12,0	-2,0	12,3	8,3	3,9	1,9
Karlovarský	4,2	2,3	3,2	9,1	13,7	-4,6	10,2	10,2	-0,0	-4,6
Ústecký	4,3	2,1	4,0	9,7	13,2	-3,5	8,9	10,2	-1,4	-4,8
Liberecký	4,3	2,2	3,7	10,3	11,9	-1,6	11,1	12,3	-1,2	-2,7
Královéhradecký	4,0	2,0	2,7	10,0	12,1	12,1	-2,1	9,7	9,1	0,6
Pardubický	4,2	1,9	2,3	10,4	12,2	12,2	-1,8	11,5	9,4	2,1
Vysočina	4,2	1,7	2,6	10,5	12,7	12,7	-2,2	8,7	8,5	0,3
Jihomoravský	4,4	1,9	2,5	10,8	11,7	11,7	-1,0	11,1	7,3	3,8
Olomoucký	4,2	2,0	2,8	10,4	12,9	-2,4	7,8	7,7	0,1	-2,4
Zlínský	4,3	1,8	2,6	10,0	13,4	-3,4	7,3	8,2	-0,8	-4,2
Moravskoslezský	4,5	2,0	2,7	9,9	13,3	-3,5	5,0	8,0	-3,0	-6,4

KOMENTÁŘ

Podíl dětí narozených mimo manželství podle okresů České republiky v roce 2020

	Podíl dětí narozených mimo manželství (%)	Pořadí		Podíl dětí narozených mimo manželství (%)	Pořadí
Česká republika	48,5	X	Liberec	50,1	39.
v tom okresy:			Tábor	49,7	40.
Most	71,4	1.	Kutná Hora	49,6	41.
Sokolov	66,7	2.	Nový Jičín	49,0	42.
Bruntál	66,2	3.	Kladno	49,0	43.
Jeseník	64,7	4.	Příbram	48,8	44.
Děčín	64,2	5.	Plzeň-sever	48,7	45.
Teplice	63,1	6.	Hodonín	48,6	46.
Louny	63,0	7.	Svitavy	48,5	47.
Chomutov	62,8	8.	Plzeň-jih	48,4	48.
Ústí nad Labem	61,9	9.	Ústí nad Orlicí	48,4	49.
Karlovy Vary	61,8	10.	Kroměříž	48,3	50.
Cheb	59,8	11.	Benešov	48,3	51.
Česká Lípa	59,7	12.	Prostějov	48,2	52.
Český Krumlov	59,5	13.	Olomouc	47,8	53.
Karviná	56,5	14.	Mladá Boleslav	47,7	54.
Trutnov	56,4	15.	Nymburk	46,7	55.
Ostrava-město	55,6	16.	Beroun	46,7	56.
Jablonec nad Nisou	55,4	17.	Třebíč	46,6	57.
Strakonice	54,2	18.	České Budějovice	46,1	58.
Litoměřice	54,1	19.	Pardubice	46,0	59.
Tachov	53,9	20.	Hradec Králové	45,8	60.
Jindřichův Hradec	53,9	21.	Plzeň-město	45,2	61.
Jičín	53,5	22.	Vyškov	45,0	62.
Náchod	53,4	23.	Havlíčkův Brod	45,0	63.
Rokycany	53,4	24.	Vsetín	44,8	64.
Mělník	53,3	25.	Jihlava	44,5	65.
Chrudim	53,0	26.	Pelhřimov	44,5	66.
Rychnov nad Kněžnou	52,8	27.	Blansko	43,2	67.
Klatovy	52,5	28.	Frýdek-Místek	43,1	68.
Prachatice	51,9	29.	Žďár nad Sázavou	42,7	69.
Šumperk	51,8	30.	Brno-město	41,7	70.
Domažlice	51,6	31.	Uherské Hradiště	41,3	71.
Břeclav	50,8	32.	Opava	41,1	72.
Rakovník	50,8	33.	Praha-východ	40,6	73.
Znojmo	50,4	34.	Hlavní město Praha	40,5	74.
Přerov	50,1	35.	Praha-západ	40,1	75.
Kolín	50,1	36.	Zlín	40,0	76.
Písek	50,1	37.	Brno-venkov	38,6	77.
Semily	50,1	38.			