

KOMENTÁŘ

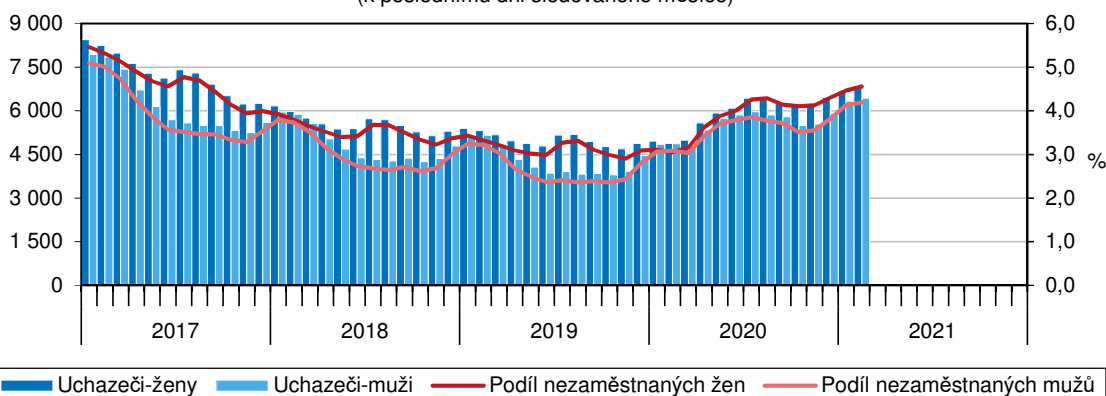
8. 3. 2021

Nezaměstnanost v Libereckém kraji k 28. 2. 2021

Podíl nezaměstnaných v Libereckém kraji ke konci února 2021 se meziměsíčně nepatrně zvýšil na 4,37 %, nárůst nezaměstnanosti byl vykázán také u obou pohlaví.

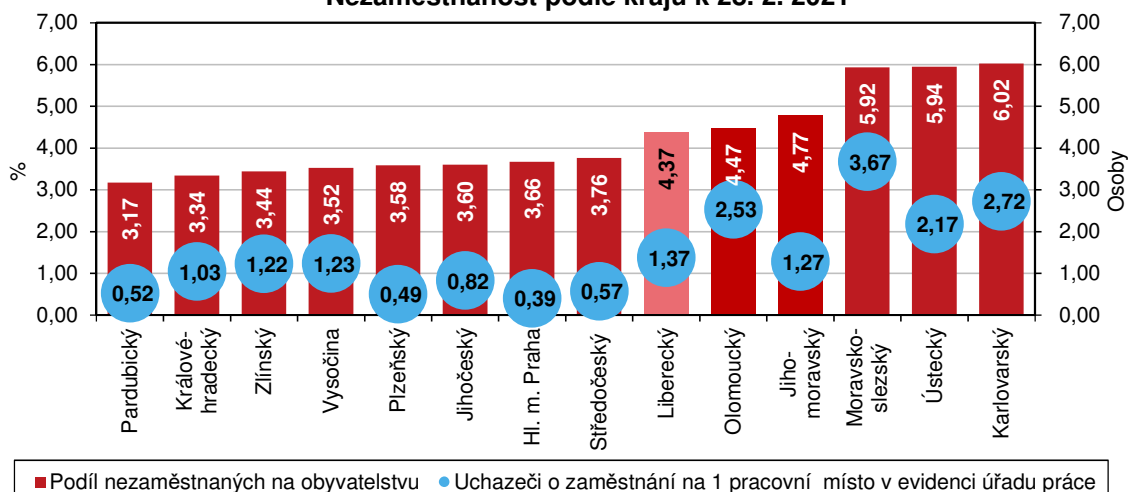
Podíl nezaměstnaných v Libereckém kraji k 28. 2. 2021 dosáhl 4,37 % a o 0,07 procentních bodů (p. b.) se pohyboval nad republikovým průměrem. Ve srovnání s koncem ledna 2021 se zvýšil o 0,08 p. b., oproti konci února 2020 vzrostl o 1,31 p. b. Mírný meziměsíční nárůst nezaměstnanosti byl vykázán také u obou pohlaví – podíl nezaměstnaných žen se zvýšil o 0,10 p. b. na 4,56 %, podíl mužů o 0,07 p. b. na 4,19 %.

Nezaměstnanost podle pohlaví v Libereckém kraji v jednotlivých měsících
(k poslednímu dni sledovaného měsíce)



Pramen: Ministerstvo práce a sociálních věcí

Nezaměstnanost podle krajů k 28. 2. 2021



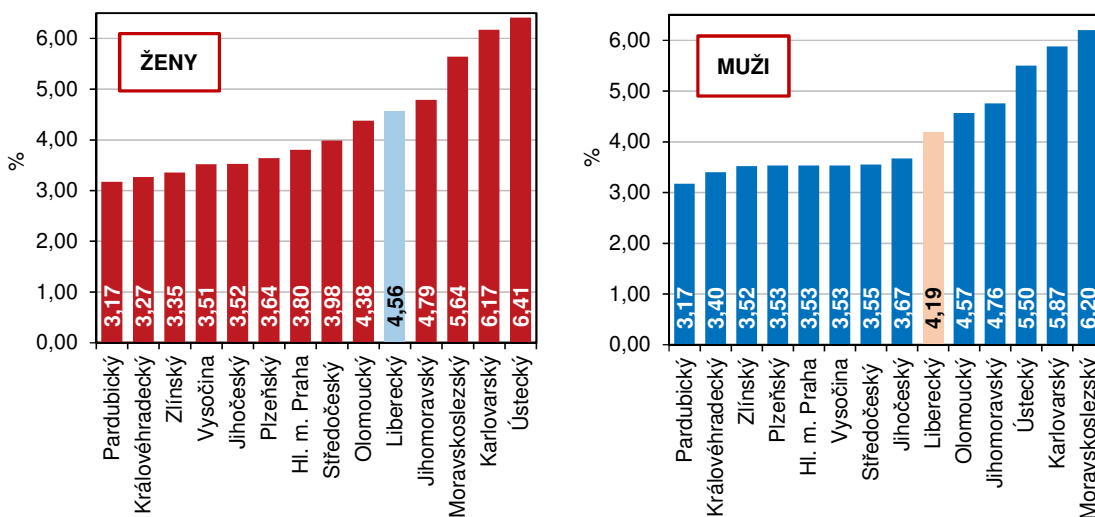
Pramen: Ministerstvo práce a sociálních věcí

Hodnota ukazatele za Českou republiku se meziměsíčně zvýšila o 0,04 p. b. na 4,30 %. Vyšší podíl nezaměstnaných zaznamenalo dalších 8 krajů České republiky. Nejvýraznější nárůst vykázal Karlovarský kraj (+0,17 p. b.) a s 6,02% nezaměstnanosti vykázal nejvyšší mezikrajskou hodnotu. Ve Zlínském a Pardubickém kraji meziměsíčně nezaměstnanost stagnovala, ve 3

KOMENTÁŘ

krajích podíl nezaměstnaných nepatrně poklesl – v Kraji Vysočina o 0,04 p. b., v Jihomoravském a Plzeňském kraji shodně o 0,02 p. b. Nejnižší podíl nezaměstnaných vykázal Pardubický kraj (3,17 %), hodnota v našem kraji byla 6. nejvyšší.

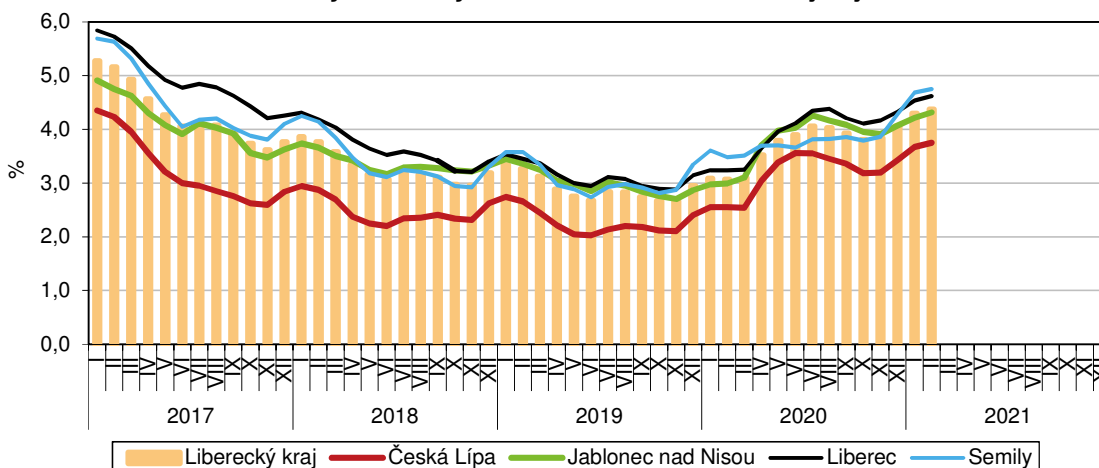
Podíl nezaměstnaných podle pohlaví a krajů k 28. 2. 2021



Pramen: Ministerstvo práce a sociálních věcí

Nezaměstnanost se mírně zvýšila ve všech okresech Libereckého kraje – v okrese Semily o 0,07 p. b., v okresech Česká Lípa a Liberec shodně o 0,08 p. b., v okrese Jablonec nad Nisou o 0,10 p. b. V rámci pomyslného žebříčku 77 okresů České republiky, který vede okres Rychnov nad Kněžnou s 2,04% podílem nezaměstnaných a uzavírá ho okres Karviná s 8,75 %, se okres Česká Lípa s 3,75% nezaměstnaností umístil na 34. pozici, Jablonec nad Nisou s 4,31 % na 48. příčce, 53. pozici s 4,62 % obsadil okres Liberec a 56. příčku s 4,75 % okres Semily.

Podíl nezaměstnaných na obyvatelstvu v Libereckém kraji a jeho okresech



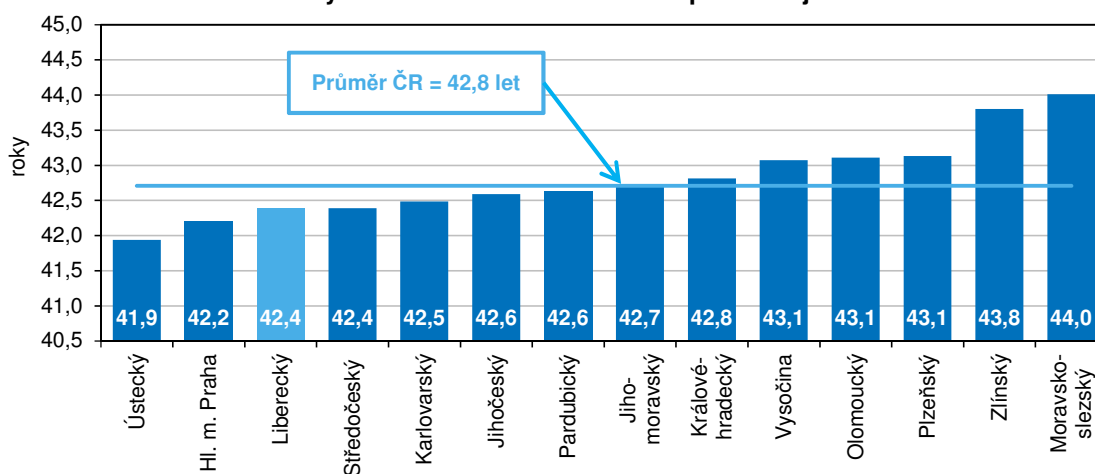
Pozn.: Podíl nezaměstnaných na obyvatelstvu = podíl dosažitelných uchazečů o zaměstnání ve věku 15–64 let k obyvatelstvu ve stejném věku (v %)

Pramen: Ministerstvo práce a sociálních věcí

KOMENTÁŘ

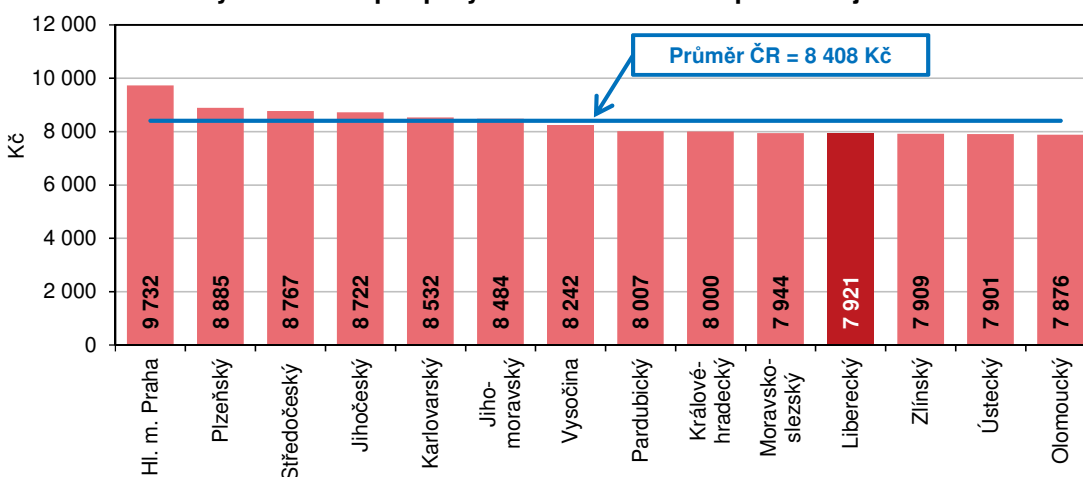
Úřady práce v Libereckém kraji 28. 2. 2021 evidovaly 13 240 uchazečů o zaměstnání, tedy meziměsíčně o 1,7 % (222 osob) více. Počet nezaměstnaných žen se zvýšil o 123 osob (1,8 %) na 6 809 osob a počet mužů o 99 osob (1,6 %) na 6 431 osob. Ženy tak mezi uchazeči převažovaly z 51,4 %. Dosažitelní uchazeči ve věku 15–64 let tvořili 92,5 % nezaměstnaných, osoby se zdravotním postižením 13,3 %, absolventi a mladiství 4,5 %. Podmínku nároku na podporu v nezaměstnanosti splňovalo 4 699 uchazečů, tedy 35,5 % všech evidovaných nezaměstnaných. Její průměrná výše dosáhla 7 921 Kč a o 487 Kč zaostala za republikovým průměrem (8 408 Kč). Průměrný věk uchazečů o zaměstnání v Libereckém kraji dosáhl 42,4 let a byl mezi regiony po Ústeckém kraji a hlavním městě Praha 3. nejnižší.

Průměrný věk uchazečů o zaměstnání podle krajů k 28. 2. 2021



Pramen: Ministerstvo práce a sociálních věcí

Průměrná výše měsíční podpory v nezaměstnanosti podle krajů k 28. 2. 2021



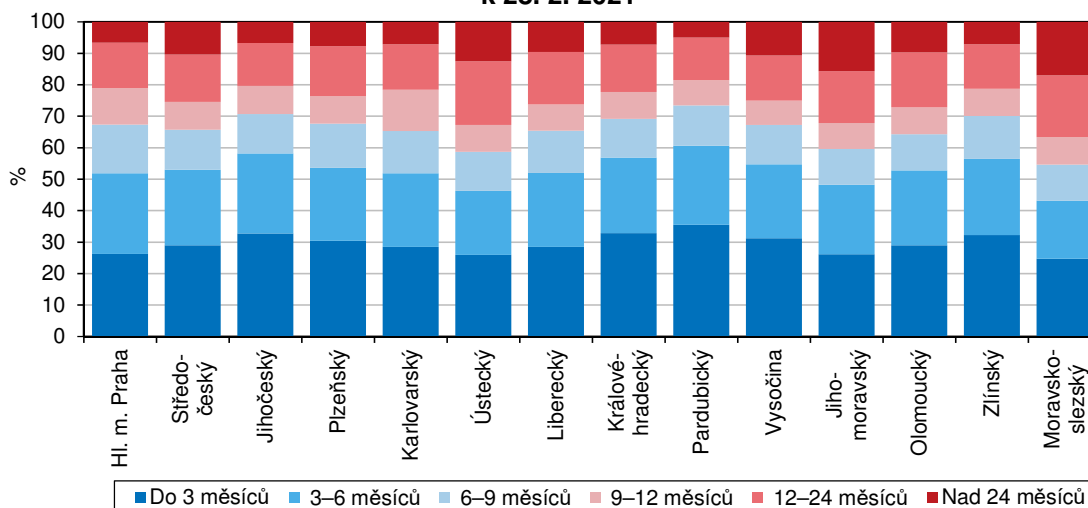
Pramen: Ministerstvo práce a sociálních věcí

Nabídka volných pracovních míst, kterou disponovaly úřady práce v Libereckém kraji k 28. 2. 2021, představovala 9 655 pozic (meziměsíčně o 640 míst méně). Nově bylo na úřady práce nahlášeno 2 001 míst, 118 míst bylo uvolněno, 113 obsazeno a 2 646 zrušeno. Pro absolventy a mladistvé bylo určeno 1 885 pozic (19,5 % z celkového počtu), pro osoby se

KOMENTÁŘ

zdravotním postižením 583 míst (6,0 %). Na jedno volné pracovní místo v Libereckém kraji připadlo 1,37 uchazečů, tj. 5. nejvyšší hodnota mezi kraji České republiky. Nejhorší situace z tohoto pohledu byla v Moravskoslezském kraji (3,67 uchazečů na 1 volné místo), nejlepší v hlavním městě Praze (0,39 uchazečů na 1 místo). Mezi okresy Libereckého kraje byla nejpříznivější situace v okrese Liberec, ve kterém na jedno místo připadlo 1,06 uchazečů (38. příčka meziokresního žebříčku). Na druhé straně v okrese Jablonec nad Nisou se o 1 volnou pracovní pozici ucházelo 2,17 uchazečů (57. místo). Prvenství mezi okresy ČR patřilo okresu Praha-východ (0,15 uchazečů na 1 volné pracovní místo), na poslední pozici se dlouhodobě umísťuje okres Karviná (12,10 uchazečů).

**Struktura uchazečů o zaměstnání podle délky nezaměstnanosti a podle kraje
k 28. 2. 2021**



Pramen: Ministerstvo práce a sociálních věcí

Kontakt:

Stanislava Riegerová

Krajská správa ČSÚ v Liberci

Oddělení informačních služeb

tel.: 485 238 811

email: infoservislbc@czso.cz

web: www.liberec.czso.cz

KOMENTÁŘ
Přílohy:
Nezaměstnanost v České republice podle krajů a v okresech Libereckého kraje k 28. 2. 2021

Pramen: Ministerstvo práce a sociálních věcí ČR

	Uchazeči o zaměstnání v evidenci úřadů práce		z toho			Podíl nezaměstnaných na obyvatelstvu (%) ¹⁾			Pracovní místa v evidenci úřadů práce		Uchazeči o zaměstnání na 1 pracovní místo v evidenci úřadů práce
	celkem	index leden 2020/prosinec 2020	dosazitelní ve věku 15–64 let	ženy	s podporou v nezaměstnanosti	celkem	ženy	muži	celkem	index leden 2020/prosinec 2020	
Česká republika	311 463	100,8	293 154	154 125	105 715	4,30	4,35	4,26	330 735	101,6	0,94
v tom kraje:											
Hl. m. Praha	33 565	101,0	31 609	17 208	10 172	3,66	3,80	3,53	85 524	102,1	0,39
Středočeský	35 239	100,7	33 148	18 327	12 201	3,76	3,98	3,55	62 307	102,4	0,57
Jihočeský	15 698	100,6	14 643	7 587	6 712	3,60	3,52	3,67	19 058	100,7	0,82
Plzeňský	14 518	99,5	13 491	7 180	5 556	3,58	3,64	3,53	29 567	105,1	0,49
Karlovarský	11 852	102,7	11 318	5 928	3 703	6,02	6,17	5,87	4 361	102,4	2,72
Ústecký	33 006	102,4	31 170	17 245	8 688	5,94	6,41	5,50	15 208	105,3	2,17
Liberecký	13 240	101,7	12 247	6 809	4 699	4,37	4,56	4,19	9 655	93,8	1,37
v tom okresy:											
Česká Lípa	2 774	102,0	2 490	1 521	1 113	3,75	4,15	3,37	1 843	107,0	1,51
Jablonec n. N.	2 608	102,5	2 439	1 380	870	4,31	4,60	4,04	1 203	87,9	2,17
Liberec	5 576	101,3	5 128	2 873	1 750	4,62	4,84	4,41	5 262	92,4	1,06
Semily	2 282	101,3	2 190	1 035	966	4,75	4,43	5,05	1 347	89,3	1,69
Královéhradecký	12 233	100,4	11 452	5 883	4 811	3,34	3,27	3,40	11 820	99,9	1,03
Pardubický	11 097	100,2	10 503	5 386	5 045	3,17	3,17	3,17	21 434	100,0	0,52
Vysočina	12 141	98,9	11 407	5 875	5 387	3,52	3,51	3,53	9 891	102,2	1,23
Jihomoravský	38 530	99,5	36 086	18 929	13 287	4,77	4,79	4,76	30 252	98,4	1,27
Olomoucký	18 653	100,9	17 827	8 923	6 758	4,47	4,38	4,57	7 382	102,1	2,53
Zlínský	13 634	100,1	12 705	6 451	5 691	3,44	3,35	3,52	11 177	105,3	1,22
Moravskoslezský	48 057	101,6	45 548	22 394	13 005	5,92	5,64	6,20	13 099	98,7	3,67

¹⁾ podíl nezaměstnaných na obyvatelstvu = počet dosažitelných uchazečů o zaměstnání ve věku 15–64 let / počet obyvatel ve věku 15–64 let v %

KOMENTÁŘ

Uchazeči o zaměstnání a pracovní místa v evidenci úřadů práce v Libereckém kraji a jeho okresech k 28. 2. 2021

Pramen: Ministerstvo práce a sociálních věcí ČR

	Liberecký kraj	v tom okresy			
		Česká Lípa	Jablonec nad Nisou	Liberec	Semily
Uchazeči o zaměstnání v evidenci úřadu práce					
stav ke konci minulého měsíce	13 018	2 720	2 544	5 502	2 252
nově hlášení	1 511	403	296	556	256
uchazeči s ukončenou evidencí a uchazeči vyřazení z evidence	1 289	349	232	482	226
v tom:					
umístění celkem	994	249	175	389	181
z toho úřadem práce	194	56	65	51	22
vyřazení ¹⁾	86	51	23	7	5
ostatní	209	49	34	86	40
stav ke konci sledovaného měsíce	13 240	2 774	2 608	5 576	2 282
z toho:					
dosažitelní ve věku 15–64 let	12 247	2 490	2 439	5 128	2 190
ženy	6 809	1 521	1 380	2 873	1 035
z toho dosažitelné ve věku 15–64 let	6 249	1 348	1 280	2 634	987
osoby se zdravotním postižením	1 765	472	310	672	311
absolventi a mladiství	597	142	119	226	110
Pracovní místa v evidenci úřadu práce					
stav ke konci minulého měsíce	10 295	1 722	1 368	5 696	1 509
nově hlášená místa	2 001	312	176	1 290	223
obsazená místa	113	64	2	35	12
zrušená místa	2 646	188	340	1 741	377
uvolněná místa	118	61	1	52	4
stav ke konci sledovaného měsíce	9 655	1 843	1 203	5 262	1 347
z toho pro:					
osoby se zdravotním postižením	583	69	45	385	84
absolventy a mladistvé	1 885	461	157	930	337
Uchazeči o zaměstnání v evidenci úřadu práce s podporou v nezaměstnanosti	4 699	1 113	870	1 750	966
z toho:					
dosažitelní ve věku 15–64 let	4 573	1 067	841	1 710	955
ženy	2 447	623	473	933	418
osoby se zdravotním postižením	563	186	110	169	98
absolventi a mladiství	35	10	6	13	6

¹⁾ podle § 30 odst. 2 Zákona o zaměstnanosti č. 435/2004 Sb.

KOMENTÁŘ

Podíl nezaměstnaných na obyvatelstvu podle okresů České republiky k 28. 2. 2021

Pramen: Ministerstvo práce a sociálních věcí ČR

	Podíl nezaměstnaných na obyvatelstvu ¹⁾ (%)	Pořadí		Podíl nezaměstnaných na obyvatelstvu ¹⁾ (%)	Pořadí
Česká republika	4,30	x			
v tom okres:					
Rychnov nad Kněžnou	2,04	1.	Rakovník	3,83	40.
Pelhřimov	2,12	2.	Nový Jičín	3,94	41.
Praha-východ	2,15	3.	Tábor	3,94	42.
Mladá Boleslav	2,22	4.	Kutná Hora	4,00	43.
Jičín	2,55	5.	Tachov	4,05	44.
Benešov	2,66	6.	Olomouc	4,16	45.
Ústí nad Orlicí	2,82	7.	Náchod	4,19	46.
Plzeň-jih	2,85	8.	Litoměřice	4,19	47.
Pardubice	2,93	9.	Jablonec nad Nisou	4,31	48.
Praha-západ	3,00	10.	Břeclav	4,38	49.
Zlín	3,02	11.	Vsetín	4,39	50.
Vyškov	3,04	12.	Třebíč	4,55	51.
Havlíčkův Brod	3,04	13.	Kolín	4,61	52.
Prostějov	3,10	14.	Liberec	4,62	53.
Písek	3,10	15.	Šumperk	4,69	54.
Uherské Hradiště	3,12	16.	Cheb	4,70	55.
Prachatice	3,15	17.	Semily	4,75	56.
České Budějovice	3,20	18.	Nymburk	4,83	57.
Jindřichův Hradec	3,33	19.	Mělník	5,02	58.
Kroměříž	3,34	20.	Kladno	5,04	59.
Blansko	3,36	21.	Příbram	5,13	60.
Brno-venkov	3,42	22.	Přerov	5,18	61.
Hradec Králové	3,44	23.	Teplice	5,26	62.
Rokycany	3,44	24.	Brno-město	5,35	63.
Svitavy	3,47	25.	Český Krumlov	5,52	64.
Opava	3,50	26.	Hodonín	5,92	65.
Jihlava	3,52	27.	Louny	5,95	66.
Plzeň-město	3,55	28.	Ústí nad Labem	6,15	67.
Klatovy	3,63	29.	Děčín	6,16	68.
Praha	3,66	30.	Karlovy Vary	6,55	69.
Strakonice	3,67	31.	Sokolov	6,70	70.
Chrudim	3,73	32.	Chomutov	6,76	71.
Domažlice	3,74	33.	Ostrava-město	7,03	72.
Česká Lípa	3,75	34.	Znojmo	7,04	73.
Frydek-Místek	3,78	35.	Most	7,15	74.
Žďár nad Sázavou	3,80	36.	Jeseník	7,27	75.
Plzeň-sever	3,82	37.	Bruntál	7,38	76.
Trutnov	3,82	38.	Karviná	8,75	77.
Beroun	3,83	39.			

¹⁾ podíl nezaměstnaných na obyvatelstvu = počet dosažitelných uchazečů o zaměstnání ve věku 15–64 let / počet obyvatel ve věku 15–64 let v %

KOMENTÁŘ

Meziměsíční změna počtu nezaměstnaných podle okresů České republiky (únor 2021/leden 2021)

Pramen: Ministerstvo práce a sociálních věcí ČR

	Meziměsíční přírůstek/úbytek počtu nezaměstnaných (%)	Pořadí		Meziměsíční přírůstek/úbytek počtu nezaměstnaných (%)	Pořadí
Česká republika	0,8	x			
v tom okres:					
Tachov	-2,5	1.	Kutná Hora	0,7	40.
Jihlava	-2,4	2.	Šumperk	0,8	41.
Uherské Hradiště	-2,3	3.	Beroun	0,8	42.
Rokycany	-2,2	4.	Tábor	0,8	43.
Blansko	-2,0	5.	Zlín	0,8	44.
Strakonice	-1,8	6.	Bruntál	0,8	45.
Mladá Boleslav	-1,6	7.	Děčín	0,9	46.
Znojmo	-1,5	8.	Příbram	1,0	47.
Havlíčkův Brod	-1,4	9.	Praha	1,0	48.
Hradec Králové	-1,4	10.	České Budějovice	1,1	49.
Náchod	-1,3	11.	Kladno	1,1	50.
Brno-venkov	-1,0	12.	Kolín	1,1	51.
Pardubice	-1,0	13.	Ostrava-město	1,2	52.
Pelhřimov	-1,0	14.	Frydek-Místek	1,3	53.
Plzeň-město	-0,9	15.	Písek	1,3	54.
Kroměříž	-0,8	16.	Semily	1,3	55.
Rychnov nad Kněžnou	-0,7	17.	Liberec	1,3	56.
Vyškov	-0,6	18.	Svitavy	1,7	57.
Třebíč	-0,5	19.	Vsetín	1,7	58.
Nymburk	-0,5	20.	Cheb	1,8	59.
Prachatice	-0,5	21.	Plzeň-jih	1,9	60.
Přerov	-0,4	22.	Olomouc	1,9	61.
Praha-západ	-0,3	23.	Česká Lípa	2,0	62.
Břeclav	-0,3	24.	Mělník	2,1	63.
Žďár nad Sázavou	-0,3	25.	Jeseník	2,1	64.
Prostějov	-0,3	26.	Karlovy Vary	2,3	65.
Klatovy	-0,1	27.	Most	2,4	66.
Domažlice	-0,1	28.	Jablonec nad Nisou	2,5	67.
Hodonín	0,0	29.	Chomutov	2,5	68.
Ústí nad Orlicí	0,1	30.	Jindřichův Hradec	2,6	69.
Benešov	0,2	31.	Teplice	2,7	70.
Brno-město	0,2	32.	Karviná	3,0	71.
Opava	0,2	33.	Litoměřice	3,3	72.
Český Krumlov	0,3	34.	Trutnov	3,3	73.
Chrudim	0,5	35.	Rakovník	3,7	74.
Louny	0,5	36.	Sokolov	3,9	75.
Nový Jičín	0,6	37.	Jičín	4,1	76.
Plzeň-sever	0,6	38.	Ústí nad Labem	4,4	77.
Praha-východ	0,7	39.			

KOMENTÁŘ

Počet uchazečů na 1 volné pracovní místo v evidenci úřadů práce podle okresů České republiky k 28. 2. 2021

Pramen: Ministerstvo práce a sociálních věcí ČR

	Počet uchazečů na 1 volné pracovní místo v evidenci úřadů práce	Pořadí		Počet uchazečů na 1 volné pracovní místo v evidenci úřadů práce	Pořadí
Česká republika	0,94	x			
v tom okres:					
Praha-východ	0,15	1.	Jindřichův Hradec	1,27	40.
Tachov	0,20	2.	Vsetín	1,30	41.
Mladá Boleslav	0,23	3.	Náchod	1,39	42.
Pardubice	0,28	4.	Cheb	1,46	43.
Plzeň-jih	0,30	5.	Kladno	1,50	44.
Pelhřimov	0,37	6.	Česká Lípa	1,51	45.
Praha	0,39	7.	Havlíčkův Brod	1,51	46.
Rychnov nad Kněžnou	0,47	8.	Prostějov	1,57	47.
Praha-západ	0,48	9.	Strakonice	1,58	48.
Domažlice	0,54	10.	Rakovník	1,67	49.
Český Krumlov	0,56	11.	Nový Jičín	1,68	50.
Beroun	0,57	12.	Semily	1,69	51.
Rokycany	0,62	13.	Břeclav	1,84	52.
Plzeň-město	0,64	14.	Teplice	1,88	53.
Prachatice	0,66	15.	Trutnov	2,10	54.
Mělník	0,74	16.	Třebíč	2,11	55.
Brno-venkov	0,75	17.	Olomouc	2,13	56.
Písek	0,76	18.	Jablonec nad Nisou	2,17	57.
Tábor	0,76	19.	Louny	2,23	58.
Klatovy	0,77	20.	Kroměříž	2,33	59.
Plzeň-sever	0,77	21.	Žďár nad Sázavou	2,49	60.
Ústí nad Orlicí	0,78	22.	Litoměřice	2,53	61.
Svitavy	0,80	23.	Šumperk	2,75	62.
Benešov	0,82	24.	Ostrava-město	2,86	63.
Nymburk	0,84	25.	Frydek-Místek	2,89	64.
České Budějovice	0,85	26.	Hodonín	2,90	65.
Jičín	0,87	27.	Karlovy Vary	2,95	66.
Hradec Králové	0,88	28.	Blansko	3,11	67.
Chomutov	0,88	29.	Opava	3,21	68.
Brno-město	0,89	30.	Přerov	3,57	69.
Jihlava	0,90	31.	Děčín	4,57	70.
Kutná Hora	0,92	32.	Most	4,77	71.
Kolín	0,94	33.	Bruntál	4,88	72.
Chrudim	0,94	34.	Ústí nad Labem	5,10	73.
Zlín	1,00	35.	Jeseník	5,35	74.
Vyškov	1,03	36.	Sokolov	5,59	75.
Uherské Hradiště	1,05	37.	Znojmo	5,68	76.
Liberec	1,06	38.	Karviná	12,10	77.
Příbram	1,08	39.			