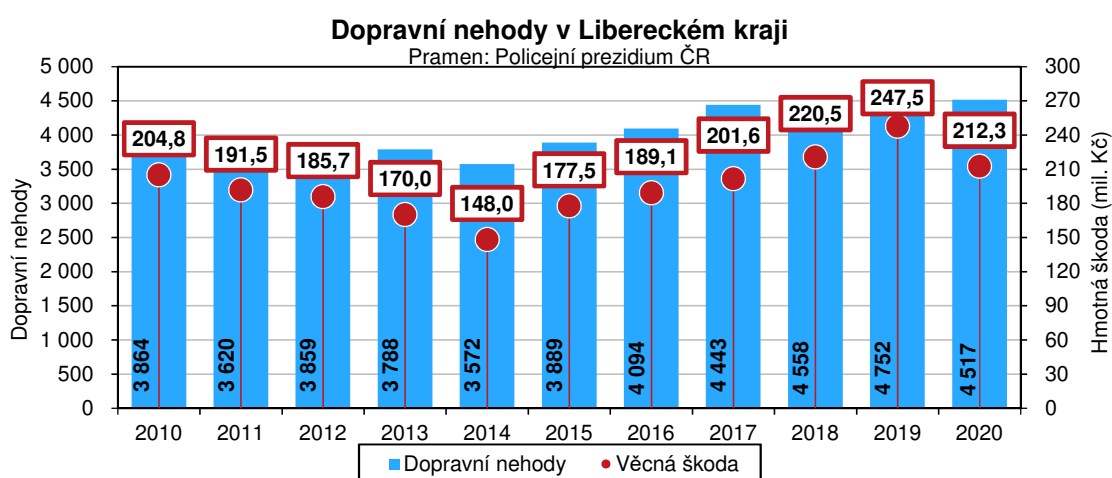


KOMENTÁŘ

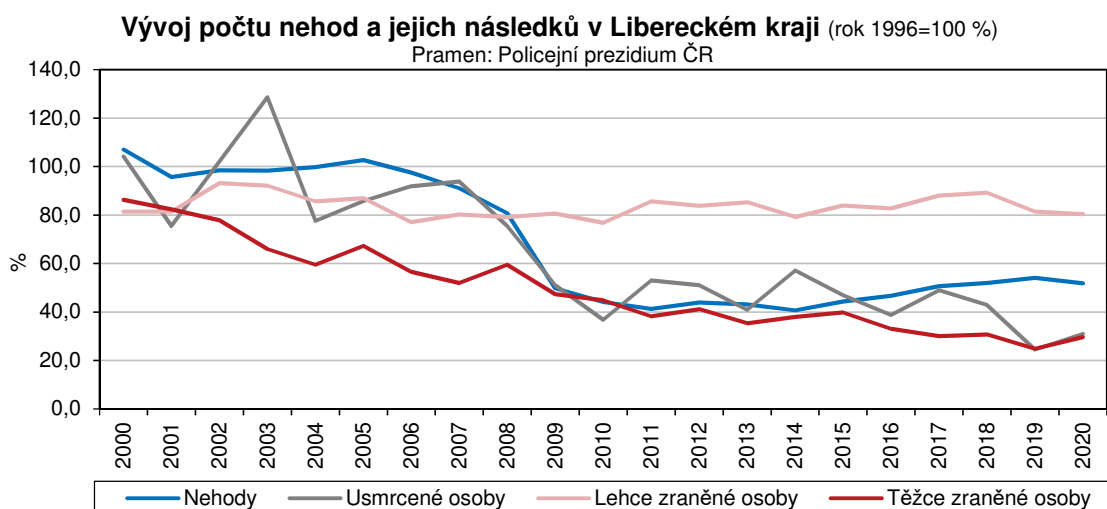
19. 2. 2021

Dopravní nehody v Libereckém kraji v roce 2020

V roce 2020 bylo na území Libereckého kraje způsobeno 4 517 dopravních nehod, z toho u 20,6 % událostí byly zjištěny následky na zdraví nebo životě. V dalších 1 465 případech byl účastníky nehody za přítomnosti Policie ČR sepsán záznam o dopravní nehodě. Na 1 000 dopravních nehod připadlo 2,9 usmrcených, závažnost nehod byla mezi kraji České republiky druhá nejnižší.



Uvedený počet dopravních nehod v Libereckém kraji v roce 2020 představoval 4,8 % z celkového republikového počtu 94 794 nehod a mezi kraji se jednalo o 7. nejnižší počet nehod. Nejvíce dopravních nehod bylo zaznamenáno na území hlavního města Prahy (16 925 nehod, tj. 17,9 % republikového úhrnu), následoval Středočeský kraj s 13 942 nehodami a 14,7% podílem. Naopak nejméně dopravních nehod bylo evidováno na silnicích Karlovarského kraje (2 228 nehod, 2,4 %).



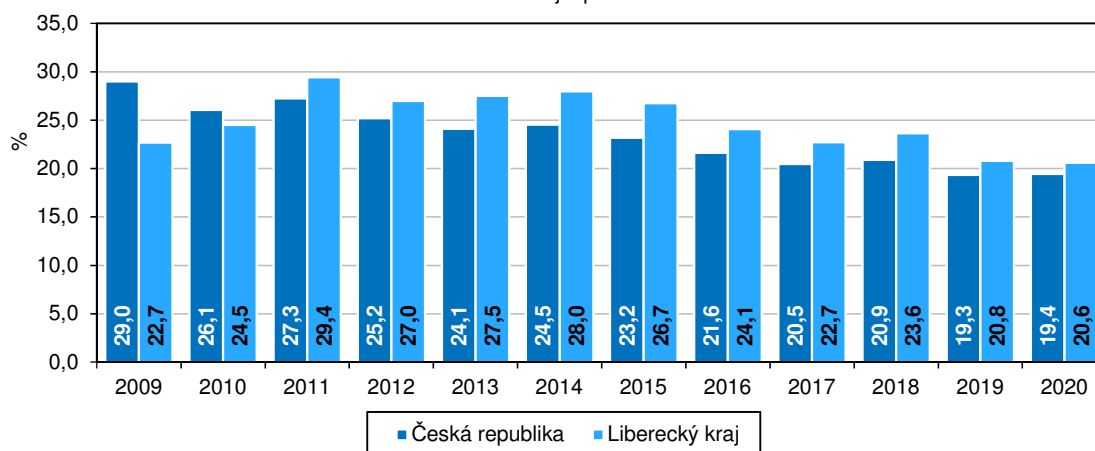
Pozn.: od roku 2009 změna metodiky hlášení dopravních nehod Policií ČR

KOMENTÁŘ

Počet dopravních nehod meziročně poklesl v celé České republice (-11,9 %) a také ve všech regionech. Nejvýraznější pokles byl zaznamenán v hlavním městě Praze (- 4 533 nehod, - 21,1 %), naopak v Jihočeském kraji se počet dopravních nehod v porovnání s rokem 2019 snížil pouze o 209 událostí (-4,6 %). V našem kraji se nehodovost snížila o 235 událostí (-4,9 %). Z pohledu okresů Libereckého kraje se z uvedeného trendu vymyká okres Česká Lípa, ve kterém došlo k nárůstu počtu dopravních nehod o 39 událostí (+2,7 %). V ostatních okresech kraje byl počet nehod meziročně nižší – v okrese Liberec -241 událostí (-12,1 %), v okrese Semily - 22 nehod (-3,5 %), v okrese Jablonec nad Nisou -11 nehod (-1,6 %).

Podíl nehod s následky na zdraví nebo životě na celkovém počtu dopravních nehod

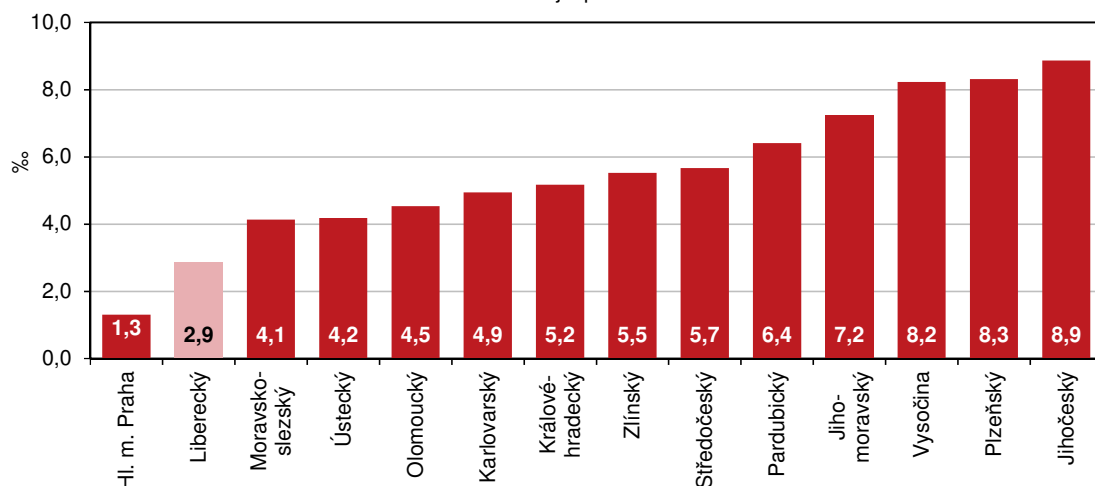
Pramen: Policejní prezidium ČR



Závažnost dopravních nehod podle krajů v roce 2020

(počet zemřelých na 1 000 dopravních nehod)

Pramen: Policejní prezidium ČR



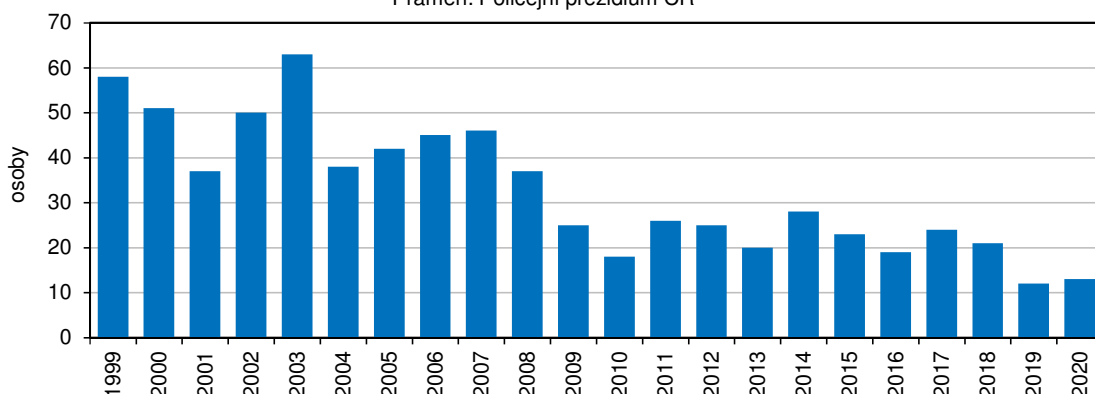
V Libereckém kraji bylo nesprávným způsobem jízdy zapříčiněno 53,0 % nehod, řidiči nepřizpůsobili rychlost u 14,0 % případů, přednost v jízdě nedali v 7,9 % případů. Nejčastějším viníkem byli řidiči motorového vozidla, kteří zapříčinili 72,7 % nehod. U více než jedné pětiny nehod došlo při střetu s lesním či domácím zvířetem, u 0,7 % dopravních nehod byl viníkem chodec. Nejvíce dopravních nehod šetřili policisté v srpnu (485 událostí, 10,7 % z celkového počtu). Počet nehod s následky na životě a zdraví (tzn. osobních nehod) meziročně poklesl

KOMENTÁŘ

o 6,0 % na 930 havárií. Pod vlivem alkoholu bylo v kraji způsobeno 256 havárií (5,7 % z celkového počtu nehod a 4,3 % z celkového počtu 5 982 šetřených událostí), tj. meziročně více o 13,3 %. O život v důsledku dopravní nehody přišlo 13 osob (meziroční nárůst o 1 osobu), ale z dlouhodobého pohledu to byl druhý nejnižší údaj od roku 1996. Celkově bylo zraněno 1 147 osob (meziročně méně o 5,7 %), v tom 1 068 lehce (-6,3 %) a 79 těžce (+3,9 %).

Vývoj počtu usmrcených osob při dopravních nehodách v Libereckém kraji

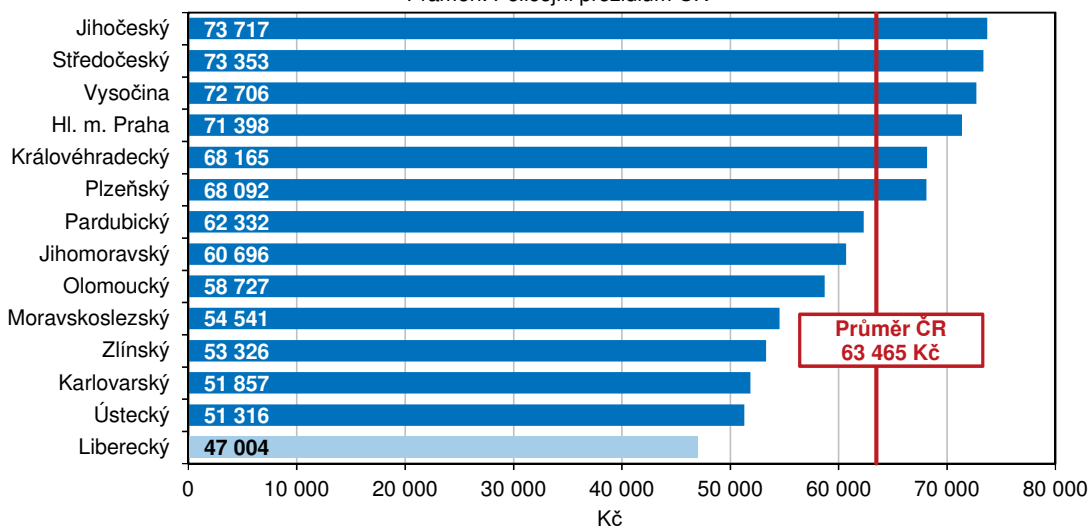
Pramen: Policejní prezidium ČR



Závažnost nehod na území Libereckého kraje, měřená počtem zemřelých na 1 000 dopravních nehod, byla v rámci krajů České republiky po hlavním městě Praze 2. nejnižší a činila 2,9 usmrcených. Nejhorší bilanci měly z tohoto pohledu kraje Jihočeský (8,9 usmrcených) a Plzeňský (8,3 usmrcených).

Věcná škoda na 1 dopravní nehodu podle krajů v roce 2020

Pramen: Policejní prezidium ČR

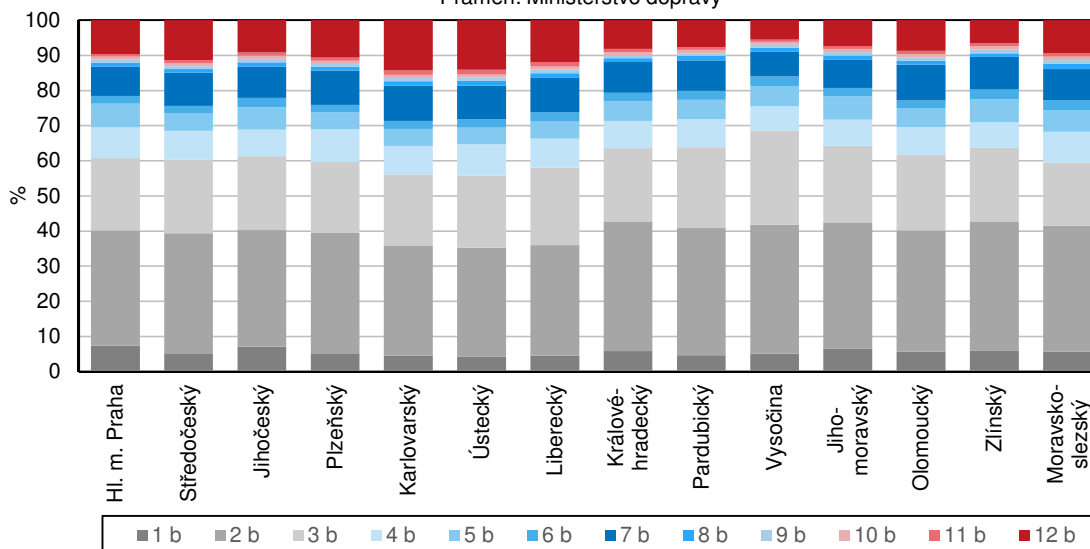


Věcné škody způsobené při dopravních nehodách v roce 2020 v Libereckém kraji dosáhly částky 212,3 mil. Kč, meziročně méně o 35,2 mil. Kč (-14,2 %). Na jednu dopravní nehodu v Libereckém kraji v průměru připadla škoda ve výši 47 004 Kč, což byla mezi kraji České republiky nejnižší hodnota. Nejvyšší průměrná škoda na 1 nehodu byla zaznamenána v Jihočeském kraji (73 717 Kč).

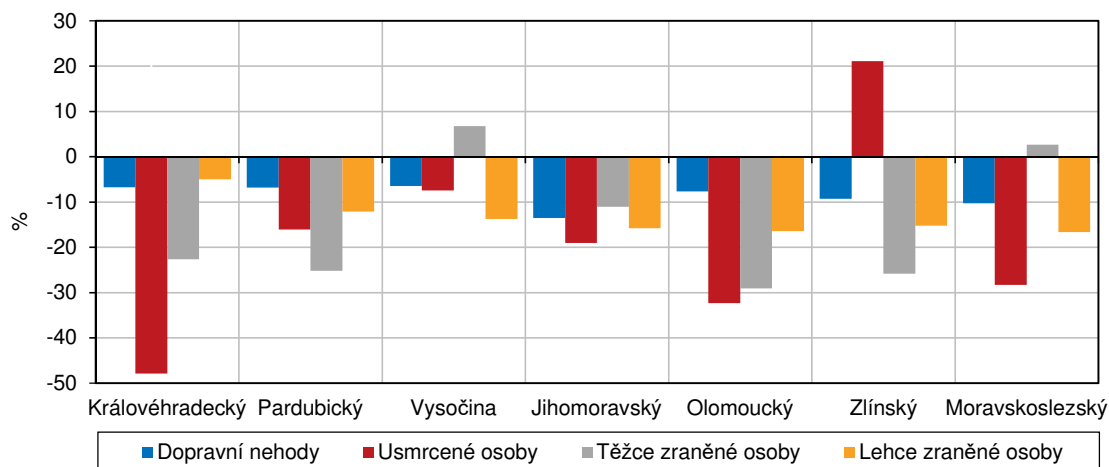
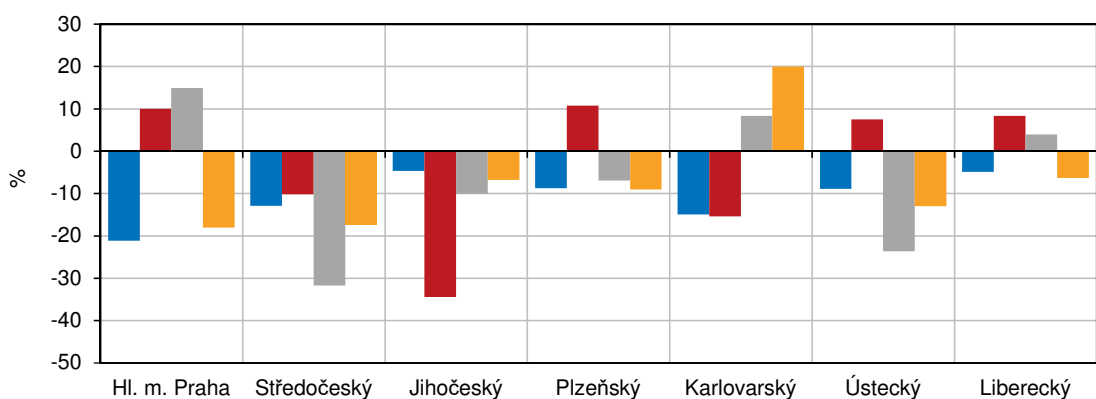
KOMENTÁŘ

Struktura bodovaných řidičů podle počtu bodů a krajů v roce 2020

Pramen: Ministerstvo dopravy



Meziroční změna nehodovosti podle krajů (rok 2020/rok 2019)



KOMENTÁŘ

Obecními úřady obcí s rozšířenou působností v Libereckém kraji bylo k 31. 12. 2020 v centrálním registru řidičů evidováno 18 534 řidičů, kteří se dopustili přestupku (trestného činu) započítávaného do bodového hodnocení řidiče. Podíl na celkovém počtu registrovaných řidičů dosáhl 6,76 %, tj. 7. nejvyšší hodnota mezi kraji. Nejvyšší podíl „bodovaných“ řidičů byl zjištěn v Moravskoslezském kraji (8,01 %), naopak nejnižší v Hlavním městě Praze (4,56 %).

Největší skupinu bodovaných řidičů v kraji tvořili řidiči se 2 registrovanými body (5 825 řidičů, 31,4 % bodovaných řidičů), následovali řidiči se 3 registrovanými body (4 090 řidičů, 22,1 %). Téměř 12 % bodovaných řidičů v našem kraji však „nasbíralo“ 12 bodů.

Kontakt:

Věra Maškarincová

Krajská správa ČSÚ v Liberci

Oddělení informačních služeb

tel.: 485 238 811

email: infoservislbc@czso.cz

web: www.liberec.czso.cz

KOMENTÁŘ

Přílohy:

Dopravní nehody v Libereckém kraji

Pramen: Policejní prezidium ČR

	2009	2010	2011	2012	2013	2014	2015	2016	2017	2018	2019	2020
Dopravní nehody celkem	4 366	3 864	3 620	3 859	3 788	3 572	3 889	4 094	4 443	4 558	4 752	4 517
z toho s následky na zdraví nebo životě	991	947	1 066	1 041	1 042	999	1 040	986	1 010	1 077	989	930
Zraněné osoby celkem	1 273	1 212	1 316	1 299	1 302	1 225	1 296	1 259	1 325	1 343	1 216	1 147
v tom:												
lehce	1 128	1 075	1 199	1 173	1 194	1 109	1 174	1 158	1 233	1 249	1 140	1 068
těžce	145	137	117	126	108	116	122	101	92	94	76	79
Usmrcené osoby ¹⁾	25	18	26	25	20	28	23	19	24	21	12	13
Věcná škoda (mil. Kč)	243	205	191	186	170	148	178	189	202	220	247	212

¹⁾ do 24 hodin po nehodě

Dopravní nehody podle krajů v roce 2020

Pramen: Policejní prezidium ČR

	Dopravní nehody				Usmrcené osoby		Zraněné osoby	v tom		Věcná škoda (mil. Kč)	
	celkem	index 2020/2019	z toho s následky na zdraví a životě	z toho pod vlivem alkoholu (%)	celkem	index 2020/2019		těžce	lehce	celkem	index 2020/2019
Česká republika	94 794	88,1	18 419	4,7	460	84,1	22 687	1 807	20 880	6 016,1	88,0
v tom kraje:											
Hl. m. Praha	16 925	78,9	1 497	2,4	22	110,0	1 735	131	1 604	1 208,4	76,8
Středočeský	13 942	87,1	2 375	4,4	79	89,8	2 960	239	2 721	1 022,7	89,2
Jihočeský	4 286	95,4	1 582	8,6	38	65,5	2 015	215	1 800	316,0	96,0
Plzeňský	3 731	91,2	1 251	8,1	31	110,7	1 572	94	1 478	254,1	102,7
Karlovarský	2 228	85,0	558	6,7	11	84,6	726	65	661	115,5	88,3
Ústecký	10 283	91,1	1 366	3,2	43	107,5	1 741	155	1 586	527,7	90,6
Liberecký	4 517	95,1	930	5,7	13	108,3	1 147	79	1 068	212,3	85,8
Královéhradecký	4 839	93,2	1 016	4,6	25	52,1	1 251	109	1 142	329,9	96,4
Pardubický	4 061	93,2	1 067	5,4	26	83,9	1 310	92	1 218	253,1	104,0
Vysočina	4 497	93,5	929	3,6	37	92,5	1 206	111	1 095	327,0	94,6
Jihomoravský	7 039	86,5	2 042	6,7	51	81,0	2 534	201	2 333	427,2	82,6
Olomoucký	5 083	92,3	1 039	5,6	23	67,6	1 228	73	1 155	298,5	86,8
Zlínský	4 166	90,7	1 045	6,3	23	121,1	1 259	89	1 170	222,2	87,8
Moravskoslezský	9 197	89,7	1 722	4,8	38	71,7	2 003	154	1 849	501,6	93,7