

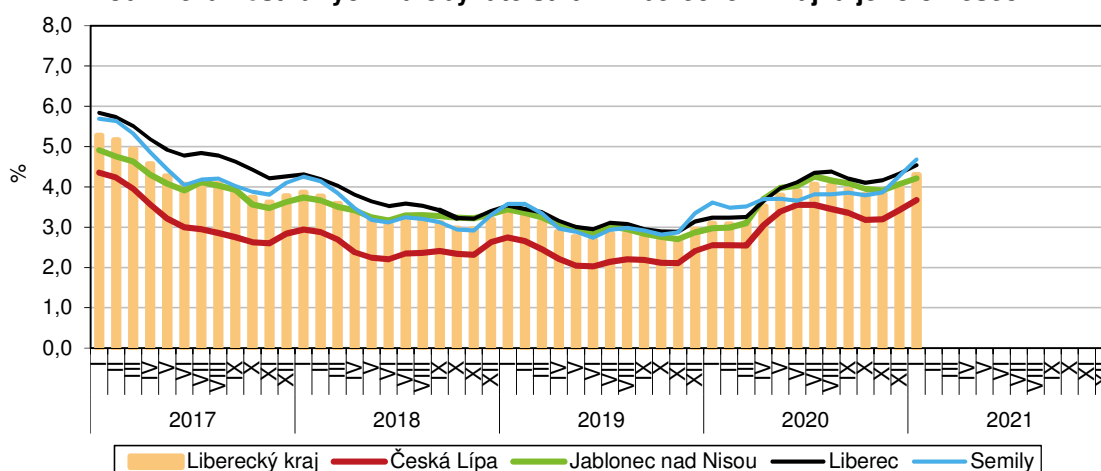
## KOMENTÁŘ

5. 2. 2020

### Růst nezaměstnanosti pokračuje

Nezaměstnanost v Libereckém kraji se meziměsíčně zvýšila ze 4,06 % na 4,29 %. Ve srovnání s lednem 2020 podíl nezaměstnaných vzrostl o 1,21 procentních bodů. V evidenci úřadů práce Libereckého kraje bylo vedeno 13 018 uchazečů, meziměsíčně více o 5,3 %. Na druhé straně přibyla volná pracovní místa, a to o 1,8 % na 10 295 pozic.

Podíl nezaměstnaných na obyvatelstvu v Libereckém kraji a jeho okresech

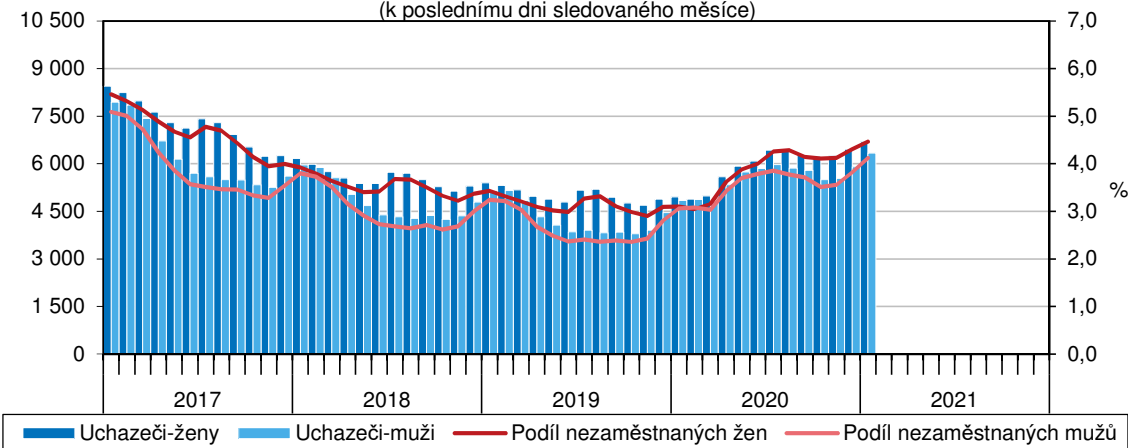


Pozn.: Podíl nezaměstnaných na obyvatelstvu = podíl dosažitelných uchazečů o zaměstnání ve věku 15–64 let k obyvatelstvu ve stejném věku (v %)

Pramen: Ministerstvo práce a sociálních věcí

K 31. lednu 2021 dosáhl podíl nezaměstnaných osob na obyvatelstvu v Libereckém kraji 4,29 %. Ve srovnání s koncem prosince předchozího roku to znamená nárůst o 0,24 procentního bodu (p. b.), ve srovnání s koncem ledna 2020 se hodnota ukazatele zvýšila o 1,21 p. b. Nezaměstnanost žen meziměsíčně vzrostla o 0,16 p. b. na 4,46 %, nezaměstnanost mužů se zvýšila o 0,31 p. b. na 4,13 %.

Nezaměstnanost podle pohlaví v Libereckém kraji v jednotlivých měsících  
(k poslednímu dni sledovaného měsíce)

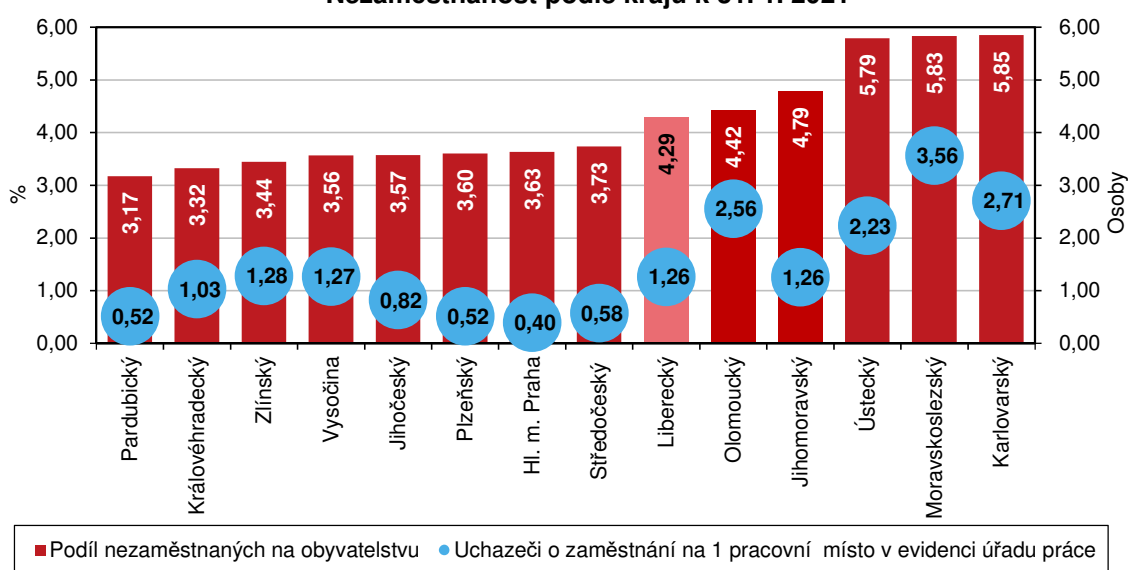


Pramen: Ministerstvo práce a sociálních věcí

## KOMENTÁŘ

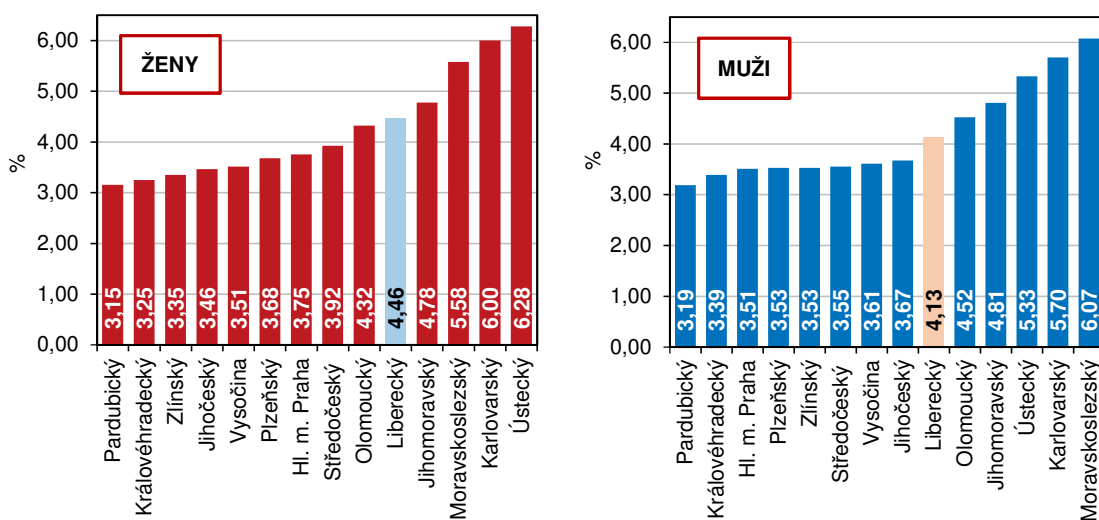
Meziměsíční zvýšení podílu nezaměstnaných zaznamenaly všechny okresy Libereckého kraje, nejvyšší nárůst ve výši 0,41 p. b. vykázal okres Semily. V tomto okrese byla zároveň vykázána nejvyšší nezaměstnanost, s 4,69% podílem se zařadil na 56. místo mezi okresy České republiky. V okrese Liberec nezaměstnanost po zvýšení o 0,21 p. b. představovala 4,54 % (51. pozice), v okrese Jablonec nad Nisou po nárůstu o 0,14 p. b. činila 4,21 % (47. pozice). Zvýšení o 0,24 p. b. na 3,67 % vykázal okres Česká Lípa (nejnižší okresní hodnota a 32. pozice mezi okresy ČR). Republikový meziokresní žebříček vede okres Rychnov nad Kněžnou s 2,06% nezaměstnaností, uzavírá ho okres Karviná s 8,49 %.

**Nezaměstnanost podle krajů k 31. 1. 2021**



Pramen: Ministerstvo práce a sociálních věcí

**Podíl nezaměstnaných podle pohlaví a krajů k 31. 1. 2021**

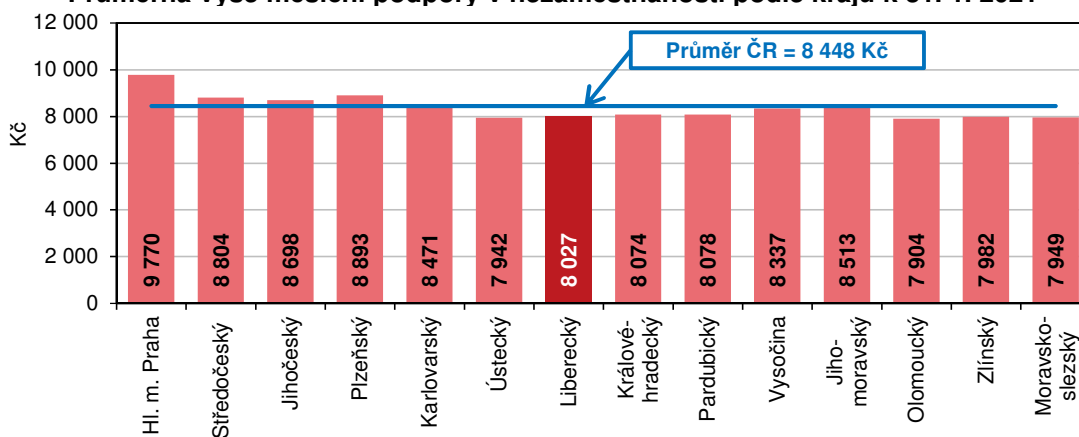


Pramen: Ministerstvo práce a sociálních věcí

## KOMENTÁŘ

Meziměsíční nárůst nezaměstnanosti byl zaznamenán jak v celé České republice (o 0,25 p. b. na 4,27 %), tak také ve všech zbývajících krajích. Nejvyšší nárůst vykázal Karlovarský kraj (+0,40 p. b.), kterému s 5,85% nezaměstnaností patří poslední místo v mezikrajském srovnání. Nejnižší nárůst o 0,12 p. b. zaregistrovalo hlavní město Praha. Nejnižší nezaměstnanost mezi regiony evidoval Pardubický kraj (3,17 %). Nezaměstnanost v Libereckém kraji byla o 0,03 p. b. vyšší než nezaměstnanost za celou Českou republiku a jednalo se o 6. nejvyšší hodnotu mezi krají.

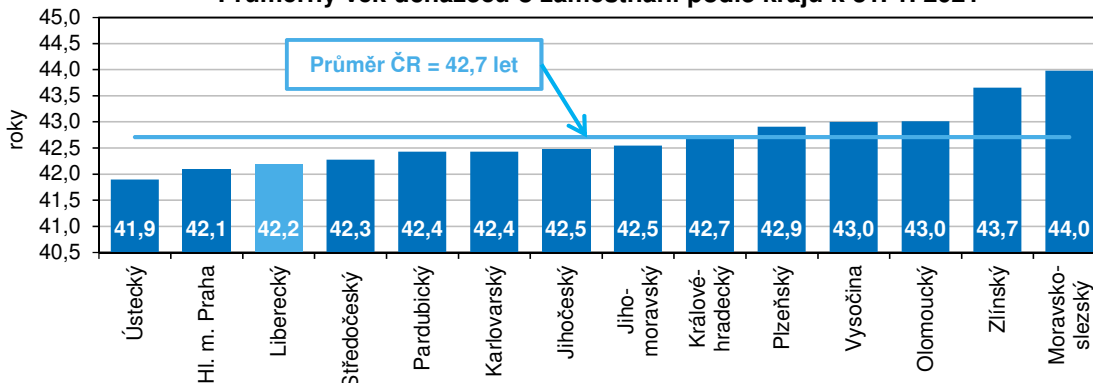
**Průměrná výše měsíční podpory v nezaměstnanosti podle krajů k 31. 1. 2021**



Pramen: Ministerstvo práce a sociálních věcí

K 31. lednu 2021 úřady práce v Libereckém kraji evidovaly 13 018 neumístěných uchazečů o zaměstnání, tj. o 654 osob (5,3 %) více než na konci prosince 2020. Počet nezaměstnaných mužů meziměsíčně vzrostl o 429 osob (7,3 %) na 6 332 osob, počet žen bez zaměstnání se zvýšil o 225 osob (3,5 %) na 6 686 osob (tj. 51,4 % z celkového počtu uchazečů). Osoby se zdravotním postižením tvořily 13,4 % uchazečů, absolventi a mladiství představovali 4,8 % nezaměstnaných. Do skupiny dosažitelných ve věku 15–64 let patřilo 12 021 uchazečů (tj. 92,3 % z celkového počtu nezaměstnaných). Podporu v nezaměstnanosti pobíralo 4 718 uchazečů (36,2 %), její průměrná výše dosáhla částky 8 027 Kč a o 421 Kč se pohybovala pod republikovým průměrem (8 448 Kč). Průměrný věk uchazečů o zaměstnání v Libereckém kraji dosáhl 42,2 let a byl mezi regiony 3. nejvyšší.

**Průměrný věk uchazečů o zaměstnání podle krajů k 31. 1. 2021**

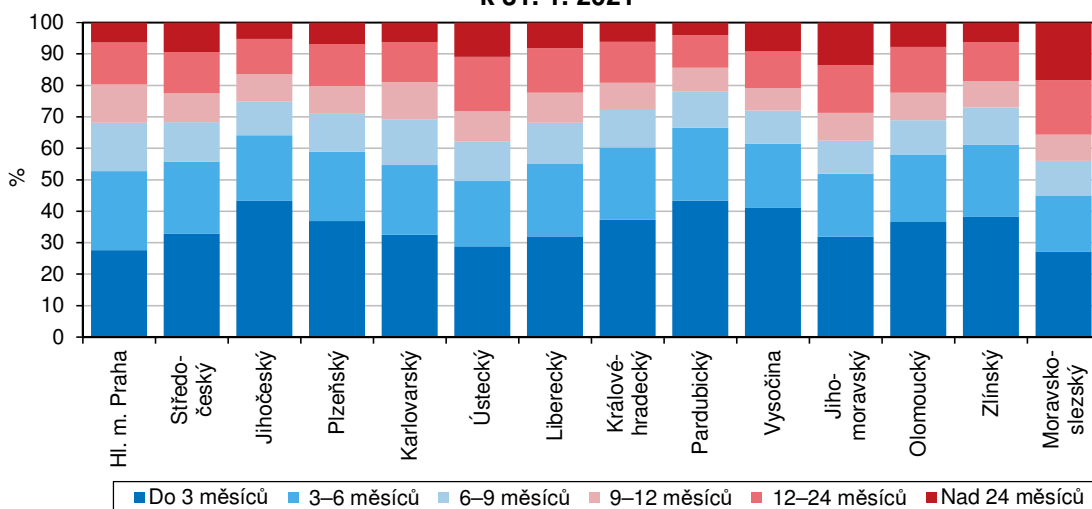


Pramen: Ministerstvo práce a sociálních věcí

## KOMENTÁŘ

Na konci ledna 2021 bylo v Libereckém kraji k dispozici 10 295 volných pracovních míst, tj. o 180 pozic více než ke konci předchozího měsíce. V průběhu ledna letošního roku bylo 2 377 míst nově nahlášeno, 87 míst obsazeno, 2 259 míst zrušeno a 149 pozic uvolněno. Osobám se zdravotním postižením vyhovovalo 610 míst (5,9 % z celkového počtu), pro absolventy a mladistvé bylo určeno 1 972 míst (19,2 %).

**Struktura uchazečů o zaměstnání podle délky nezaměstnanosti a podle krajů  
k 31. 1. 2021**



Pramen: Ministerstvo práce a sociálních věcí

V přepočtu na jedno volné pracovní místo v Libereckém kraji připadlo 1,26 uchazečů o zaměstnání (tj. o 0,32 uchazečů více než v rámci celé České republiky). Mezi regiony se hodnota ukazatele pohybovala od 0,40 uchazečů v hlavním městě Praze do 3,56 uchazečů v Moravskoslezském kraji. Hodnota vykázaná za Liberecký kraj byla 7. nejvyšší. V rámci okresů Libereckého kraje nejméně uchazečů na jedno volné místo připadlo v okrese Liberec (0,97 uchazečů a 33. příčka republikového meziokresního žebříčku), nejvíce v okrese Jablonec nad Nisou (1,86 uchazečů a 52. pozice). Prvenství mezi okresy ČR patřilo okresu Praha-východ (0,15 uchazečů na 1 volné pracovní místo), poslední místo dlouhodobě přísluší okresu Karviná (9,63 uchazečů).

### Kontakt:

Stanislava Riegerová

**Krajská správa ČSÚ v Liberci**

Oddělení informačních služeb

tel.: 485 238 811

email: [infoservislbc@czso.cz](mailto:infoservislbc@czso.cz)

web: [www.liberec.czso.cz](http://www.liberec.czso.cz)

## KOMENTÁŘ

Přílohy:

### Nezaměstnanost v České republice podle krajů a v okresech Libereckého kraje k 31. 1. 2021

Pramen: Ministerstvo práce a sociálních věcí ČR

	Uchazeči o zaměstnání v evidenci úřadů práce		z toho			Podíl nezaměstnaných na obyvatelstvu (%) <sup>1)</sup>			Pracovní místa v evidenci úřadů práce		Uchazeči o zaměstnání na 1 pracovní místo v evidenci úřadů práce
	celkem	index leden 2020/prosinec 2020	dosazitelní ve věku 15–64 let	ženy	s podporou v nezaměstnanosti	celkem	ženy	muži	celkem	index leden 2020/prosinec 2020	
<b>Česká republika</b>	<b>308 859</b>	<b>105,8</b>	<b>290 648</b>	<b>152 680</b>	<b>107 856</b>	<b>4,27</b>	<b>4,30</b>	<b>4,23</b>	<b>325 425</b>	<b>102,1</b>	<b>0,95</b>
v tom kraje:											
Hl. m. Praha	33 217	103,5	31 299	16 986	10 656	3,63	3,75	3,51	83 735	102,5	0,40
Středočeský	34 983	105,6	32 896	18 081	12 666	3,73	3,92	3,55	60 830	102,0	0,58
Jihočeský	15 598	110,7	14 539	7 470	6 720	3,57	3,46	3,67	18 929	101,7	0,82
Plzeňský	14 596	106,8	13 565	7 276	5 659	3,60	3,68	3,53	28 140	101,4	0,52
Karlovarský	11 538	106,9	11 003	5 787	3 645	5,85	6,00	5,70	4 257	95,9	2,71
Ústecký	32 237	105,5	30 389	16 926	8 710	5,79	6,28	5,33	14 444	104,0	2,23
<b>Liberecký</b>	<b>13 018</b>	<b>105,3</b>	<b>12 021</b>	<b>6 686</b>	<b>4 718</b>	<b>4,29</b>	<b>4,46</b>	<b>4,13</b>	<b>10 295</b>	<b>101,8</b>	<b>1,26</b>
v tom okresy:											
Česká Lípa	2 720	106,3	2 440	1 465	1 093	3,67	3,97	3,39	1 722	106,5	1,58
Jablonec n. N.	2 544	103,2	2 383	1 353	888	4,21	4,53	3,91	1 368	102,9	1,86
Liberec	5 502	104,3	5 037	2 825	1 780	4,54	4,73	4,35	5 696	101,8	0,97
Semily	2 252	109,1	2 161	1 043	957	4,69	4,47	4,89	1 509	95,8	1,49
Královéhradecký	12 184	106,1	11 402	5 849	4 913	3,32	3,25	3,39	11 827	102,1	1,03
Pardubický	11 078	108,4	10 514	5 362	5 083	3,17	3,15	3,19	21 432	104,2	0,52
Vysočina	12 272	107,2	11 535	5 875	5 602	3,56	3,51	3,61	9 678	100,3	1,27
Jihomoravský	38 707	104,9	36 260	18 915	13 665	4,79	4,78	4,81	30 737	105,0	1,26
Olomoucký	18 493	107,1	17 640	8 835	6 884	4,42	4,32	4,52	7 229	101,5	2,56
Zlínský	13 621	106,3	12 722	6 451	5 850	3,44	3,35	3,53	10 618	98,3	1,28
Moravskoslezský	47 317	104,8	44 863	22 181	13 085	5,83	5,58	6,07	13 274	98,8	3,56

<sup>1)</sup> podíl nezaměstnaných na obyvatelstvu = počet dosažitelných uchazečů o zaměstnání ve věku 15–64 let / počet obyvatel ve věku 15–64 let v %

## KOMENTÁŘ

### Uchazeči o zaměstnání a pracovní místa v evidenci úřadů práce v Libereckém kraji a jeho okresech k 31. 1. 2021

Pramen: Ministerstvo práce a sociálních věcí ČR

	Liberecký kraj	v tom okresy			
		Česká Lípa	Jablonec nad Nisou	Liberec	Semily
<b>Uchazeči o zaměstnání v evidenci úřadu práce</b>					
<b>stav ke konci minulého měsíce</b>	<b>12 364</b>	<b>2 559</b>	<b>2 466</b>	<b>5 275</b>	<b>2 064</b>
nově hlášení	2 001	498	365	708	430
uchazeči s ukončenou evidencí a uchazeči vyřazení z evidence	1 347	337	287	481	242
v tom:					
umístění celkem	1 051	258	207	380	206
z toho úřadem práce	187	57	75	37	18
vyřazení <sup>1)</sup>	61	27	16	10	8
ostatní	235	52	64	91	28
<b>stav ke konci sledovaného měsíce</b>	<b>13 018</b>	<b>2 720</b>	<b>2 544</b>	<b>5 502</b>	<b>2 252</b>
z toho:					
dosažitelní ve věku 15–64 let	12 021	2 440	2 383	5 037	2 161
ženy	6 686	1 465	1 353	2 825	1 043
z toho dosažitelné ve věku 15–64 let	6 121	1 291	1 260	2 574	996
osoby se zdravotním postižením	1 749	468	305	666	310
absolventi a mladiství	621	154	125	226	116
<b>Pracovní místa v evidenci úřadu práce</b>					
<b>stav ke konci minulého měsíce</b>	<b>10 115</b>	<b>1 617</b>	<b>1 330</b>	<b>5 593</b>	<b>1 575</b>
nově hlášená místa	2 377	287	175	1 581	334
obsazená místa	87	12	4	71	-
zrušená místa	2 259	226	138	1 491	404
uvolněná místa	149	56	5	84	4
<b>stav ke konci sledovaného měsíce</b>	<b>10 295</b>	<b>1 722</b>	<b>1 368</b>	<b>5 696</b>	<b>1 509</b>
z toho pro:					
osoby se zdravotním postižením	610	82	48	397	83
absolventy a mladistvé	1 972	451	166	968	387
<b>Uchazeči o zaměstnání v evidenci úřadu práce s podporou v nezaměstnanosti</b>	<b>4 718</b>	<b>1 093</b>	<b>888</b>	<b>1 780</b>	<b>957</b>
z toho:					
dosažitelní ve věku 15–64 let	4 588	1 050	862	1 735	941
ženy	2 478	598	495	944	441
osoby se zdravotním postižením	576	178	112	179	107
absolventi a mladiství	33	12	5	11	5

<sup>1)</sup> podle § 30 odst. 2 Zákona o zaměstnanosti č. 435/2004 Sb.

## KOMENTÁŘ

### Podíl nezaměstnaných na obyvatelstvu podle okresů České republiky k 31. 1. 2021

Pramen: Ministerstvo práce a sociálních věcí ČR

	Podíl nezaměstnaných na obyvatelstvu <sup>1)</sup> (%)	Pořadí		Podíl nezaměstnaných na obyvatelstvu <sup>1)</sup> (%)	Pořadí
<b>Česká republika</b>	<b>4,27</b>	<b>x</b>			
v tom okres:					
Rychnov nad Kněžnou	2,06	1.	Žďár nad Sázavou	3,81	40.
Praha-východ	2,14	2.	Tábor	3,90	41.
Pelhřimov	2,14	3.	Nový Jičín	3,92	42.
Mladá Boleslav	2,26	4.	Kutná Hora	3,97	43.
Jičín	2,43	5.	Litoměřice	4,05	44.
Benešov	2,66	6.	Olomouc	4,07	45.
Plzeň-jih	2,78	7.	Tachov	4,13	46.
Ústí nad Orlicí	2,82	8.	<b>Jablonec n. Nisou</b>	<b>4,21</b>	<b>47.</b>
Pardubice	2,98	9.	Náchod	4,24	48.
Zlín	3,00	10.	Vsetín	4,31	49.
Praha-západ	3,01	11.	Břeclav	4,39	50.
Písek	3,04	12.	<b>Liberec</b>	<b>4,54</b>	<b>51.</b>
Vyškov	3,07	13.	Kolín	4,55	52.
Havlíčkův Brod	3,08	14.	Třebíč	4,58	53.
Prostějov	3,10	15.	Cheb	4,60	54.
Prachatice	3,16	16.	Šumperk	4,63	55.
České Budějovice	3,16	17.	<b>Semily</b>	<b>4,69</b>	<b>56.</b>
Uherské Hradiště	3,21	18.	Nymburk	4,86	57.
Jindřichův Hradec	3,24	19.	Mělník	4,91	58.
Kroměříž	3,37	20.	Kladno	4,98	59.
Svitavy	3,43	21.	Příbram	5,07	60.
Brno-venkov	3,45	22.	Teplice	5,11	61.
Blansko	3,46	23.	Přerov	5,21	62.
Hradec Králové	3,49	24.	Brno-město	5,33	63.
Opava	3,51	25.	Český Krumlov	5,50	64.
Rokycany	3,56	26.	Ústí nad Labem	5,85	65.
Plzeň-město	3,59	27.	Hodonín	5,90	66.
Jihlava	3,60	28.	Louny	5,91	67.
Praha	3,63	29.	Děčín	6,09	68.
Klatovy	3,65	30.	Karlovy Vary	6,39	69.
Rakovník	3,66	31.	Sokolov	6,43	70.
<b>Česká Lípa</b>	<b>3,67</b>	<b>32.</b>	Chomutov	6,59	71.
Trutnov	3,69	33.	Ostrava-město	6,93	72.
Chrudim	3,71	34.	Most	6,99	73.
Domažlice	3,74	35.	Jeseník	7,08	74.
Frydek-Místek	3,74	36.	Znojmo	7,15	75.
Strakonice	3,76	37.	Bruntál	7,32	76.
Plzeň-sever	3,77	38.	Karviná	8,49	77.
Beroun	3,80	39.			

<sup>1)</sup> podíl nezaměstnaných na obyvatelstvu = počet dosažitelných uchazečů o zaměstnání ve věku 15–64 let / počet obyvatel ve věku 15–64 let v %

## KOMENTÁŘ

### Meziměsíční změna počtu nezaměstnaných podle okresů České republiky (leden2021/prosinec2020)

Pramen: Ministerstvo práce a sociálních věcí ČR

	Meziměsíční přírůstek/úbytek počtu nezaměstnaných (%)	Pořadí		Meziměsíční přírůstek/úbytek počtu nezaměstnaných (%)	Pořadí
<b>Česká republika</b>	<b>5,8</b>	<b>x</b>			
v tom okres:					
Brno-město	2,0	1.	Olomouc	6,8	40.
Mladá Boleslav	3,0	2.	Kutná Hora	6,8	41.
Blansko	3,0	3.	Břeclav	6,8	42.
<b>Jablonec n. Nisou</b>	<b>3,2</b>	<b>4.</b>	Jihlava	7,0	43.
Ostrava-město	3,3	5.	Hodonín	7,0	44.
Praha	3,5	6.	Šumperk	7,1	45.
Rokycany	3,6	7.	Plzeň-sever	7,2	46.
Brno-venkov	3,8	8.	Sokolov	7,3	47.
Kladno	3,8	9.	Havlíčkův Brod	7,3	48.
Hradec Králové	3,8	10.	Benešov	7,5	49.
Pelhřimov	3,8	11.	Litoměřice	7,5	50.
Praha-západ	3,8	12.	Domažlice	7,5	51.
Chomutov	4,2	13.	Cheb	7,7	52.
Plzeň-město	4,2	14.	Příbram	7,8	53.
<b>Liberec</b>	<b>4,3</b>	<b>15.</b>	Mělník	7,9	54.
Ústí nad Labem	4,3	16.	Žďár nad Sázavou	7,9	55.
Karviná	4,4	17.	Bruntál	7,9	56.
Nový Jičín	4,5	18.	Třebíč	7,9	57.
Kolín	4,7	19.	Trutnov	8,0	58.
Beroun	4,8	20.	Svitavy	8,0	59.
Most	4,9	21.	Plzeň-jih	8,1	60.
Zlín	5,0	22.	Prostějov	8,2	61.
Praha-východ	5,0	23.	Vsetín	8,3	62.
Uherské Hradiště	5,2	24.	Ústí nad Orlicí	8,4	63.
Pardubice	5,2	25.	Strakonice	8,8	64.
Přerov	5,5	26.	Tachov	8,9	65.
Nymburk	5,5	27.	<b>Semily</b>	<b>9,1</b>	<b>66.</b>
Děčín	5,8	28.	Tábor	9,2	67.
Vyškov	6,0	29.	Rychnov nad Kněžnou	9,3	68.
Karlovy Vary	6,1	30.	Český Krumlov	9,7	69.
Jičín	6,1	31.	Jeseník	10,9	70.
Kroměříž	6,2	32.	Klatovy	11,2	71.
Náchod	6,3	33.	Rakovník	11,4	72.
<b>Česká Lípa</b>	<b>6,3</b>	<b>34.</b>	Znojmo	11,4	73.
Frýdek-Místek	6,4	35.	Prachatice	12,2	74.
Teplice	6,5	36.	Chrudim	13,6	75.
České Budějovice	6,5	37.	Písek	18,0	76.
Opava	6,5	38.	Jindřichův Hradec	19,4	77.
Louny	6,7	39.			



## KOMENTÁŘ

### Počet uchazečů na 1 volné pracovní místo v evidenci úřadů práce podle okresů České republiky k 31. 1. 2021

Pramen: Ministerstvo práce a sociálních věcí ČR

	Počet uchazečů na 1 volné pracovní místo v evidenci úřadů práce	Pořadí		Počet uchazečů na 1 volné pracovní místo v evidenci úřadů práce	Pořadí
<b>Česká republika</b>	<b>0,95</b>	<b>x</b>			
v tom okres:					
Praha-východ	0,15	1.	Jindřichův Hradec	1,23	40.
Mladá Boleslav	0,22	2.	Strakonice	1,30	41.
Tachov	0,26	3.	Vsetín	1,35	42.
Plzeň-jih	0,27	4.	Cheb	1,42	43.
Pardubice	0,29	5.	Prostějov	1,46	44.
Pelhřimov	0,36	6.	Náchod	1,46	45.
Praha	0,40	7.	Kladno	1,48	46.
Rychnov nad Kněžnou	0,47	8.	Rakovník	1,48	47.
Domažlice	0,54	9.	<b>Semily</b>	<b>1,49</b>	<b>48.</b>
Český Krumlov	0,56	10.	Havlíčkův Brod	1,55	49.
Rokycany	0,56	11.	<b>Česká Lípa</b>	<b>1,58</b>	<b>50.</b>
Beroun	0,59	12.	Nový Jičín	1,79	51.
Prachatice	0,59	13.	<b>Jablonec nad Nisou</b>	<b>1,86</b>	<b>52.</b>
Praha-západ	0,59	14.	Teplice	1,87	53.
Plzeň-město	0,65	15.	Trutnov	2,00	54.
Brno-venkov	0,69	16.	Břeclav	2,03	55.
Benešov	0,75	17.	Třebíč	2,13	56.
Mělník	0,75	18.	Olomouc	2,20	57.
Ústí nad Orlicí	0,76	19.	Litoměřice	2,25	58.
Jičín	0,76	20.	Louny	2,42	59.
Tábor	0,77	21.	Kroměříž	2,43	60.
Písek	0,78	22.	Žďár nad Sázavou	2,51	61.
Svitavy	0,78	23.	Šumperk	2,77	62.
Klatovy	0,80	24.	Ostrava-město	2,80	63.
Nymburk	0,85	25.	Frydek-Místek	2,92	64.
Plzeň-sever	0,86	26.	Karlovy Vary	2,98	65.
Brno-město	0,88	27.	Opava	2,99	66.
Hradec Králové	0,91	28.	Hodonín	3,28	67.
Kutná Hora	0,92	29.	Blansko	3,58	68.
České Budějovice	0,93	30.	Přerov	3,94	69.
Kolín	0,95	31.	Děčín	4,43	70.
Chomutov	0,95	32.	Most	4,58	71.
<b>Liberec</b>	<b>0,97</b>	<b>33.</b>	Znojmo	4,69	72.
Chrudim	0,98	34.	Bruntál	5,01	73.
Vyškov	1,00	35.	Jeseník	5,11	74.
Jihlava	1,01	36.	Ústí nad Labem	5,58	75.
Zlín	1,01	37.	Sokolov	5,95	76.
Příbram	1,01	38.	Karviná	9,63	77.
Uherské Hradiště	1,17	39.			