

KOMENTÁŘ

20. 1. 2021

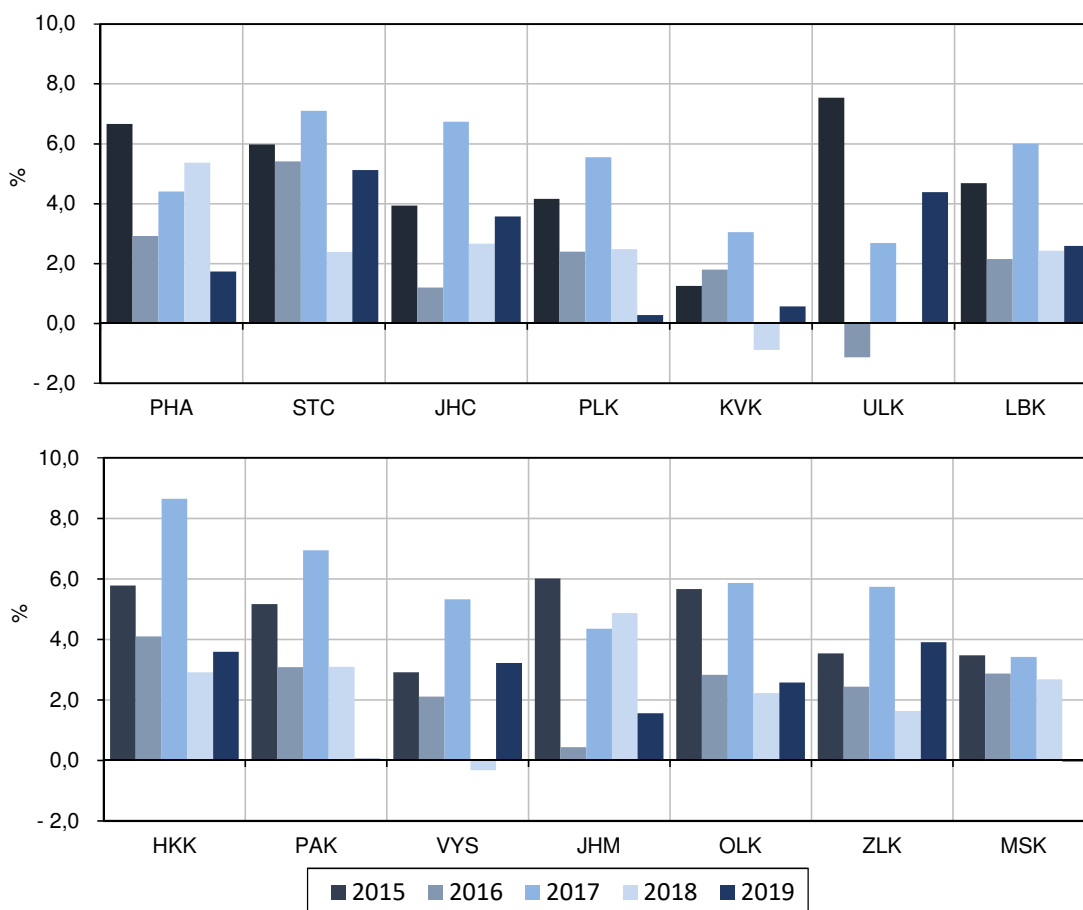
Aktuální makroekonomické údaje za Liberecký kraj

Regionální hrubý domácí produkt (HDP) v Libereckém kraji v roce 2019 dosáhl objemu 182,2 mld. Kč, což v přepočtu bylo 411,4 tis. Kč na jednoho obyvatele. Na republikovém HDP se kraj podílel 3,2 %.

Hrubý domácí produkt (HDP) je základním makroekonomickým ukazatelem, který vyjadřuje výši hodnoty vytvořené v národním hospodářství (resp. regionu za dané období) a je významným ukazatelem ekonomické úrovně daného území. HDP v běžných cenách dosáhl v roce 2019 v Libereckém kraji výše 182,2 mld. Kč, tj. 3,2 % HDP vytvořeného v celé České republice (5 748,8 mld. Kč). V mezikrajském srovnání představuje tento podíl 2. nejnižší hodnotu po Karlovarském kraji (1,8 %). Nejvyššího podílu dosáhlo hlavní město Praha (27,2 %), dále pak následoval Středočeský (11,6 %) a Jihomoravský kraj (10,5 %).

Vývoj regionálního hrubého domácího produktu ve stálých cenách

(předchozí rok = 100 %)

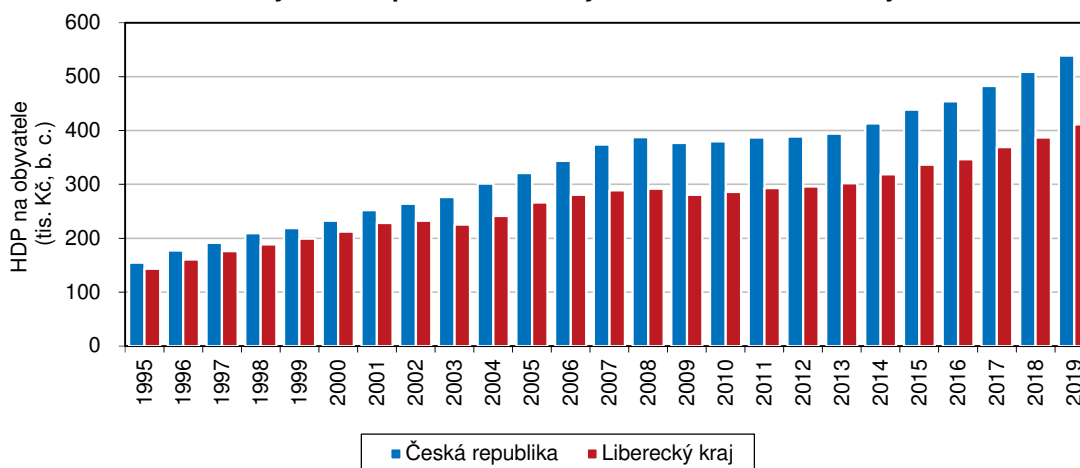


Meziroční nominální nárůst HDP v Libereckém kraji činil 6,6 %. Ve srovnání s rokem 2018 došlo ke zvýšení tohoto ukazatele také ve všech zbývajících krajích. Nejvyšší přírůstek byl vykázán ve Středočeském kraji (+8,8 %), nejnižší v Moravskoslezském kraji (+3,2 %). Za celou Českou republikou HDP nominálně vzrostl o 6,3 %. Reálně (ve stálých cenách, tzn. po očištění od inflace)

KOMENTÁŘ

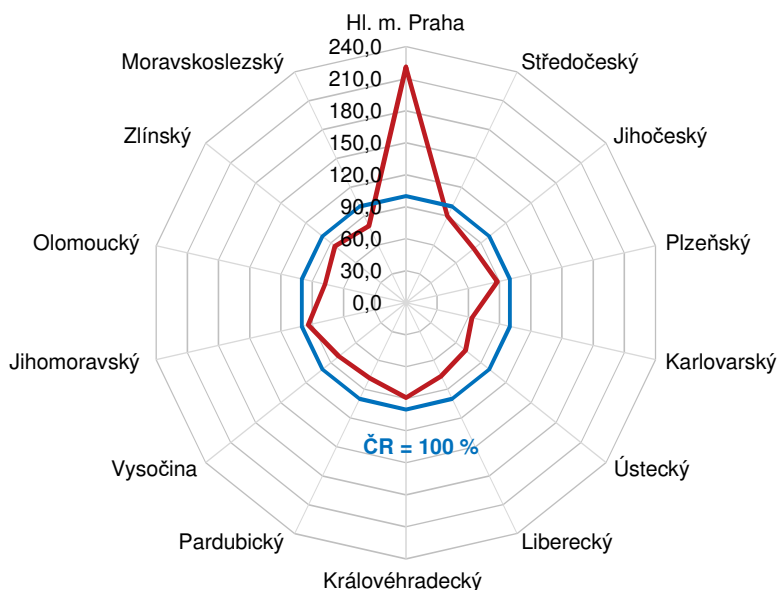
HDP v Libereckém kraji se meziročně zvýšil o 2,6 %. Hrubý domácí produkt ve stálých cenách se meziročně zvýšil téměř ve všech ostatních krajích. Výjimkou byl Moravskoslezský kraj, ve kterém se hodnota tohoto ukazatele meziročně nezměnil. Nejdynamičtěji se z tohoto pohledu vyvíjela ekonomika ve Středočeském kraji, který zaznamenal 5,1% meziroční zvýšení HDP. Nejméně ekonomika zrychlila v Pardubickém kraji (+0,1 %).

Hrubý domácí produkt na 1 obyvatele v Libereckém kraji



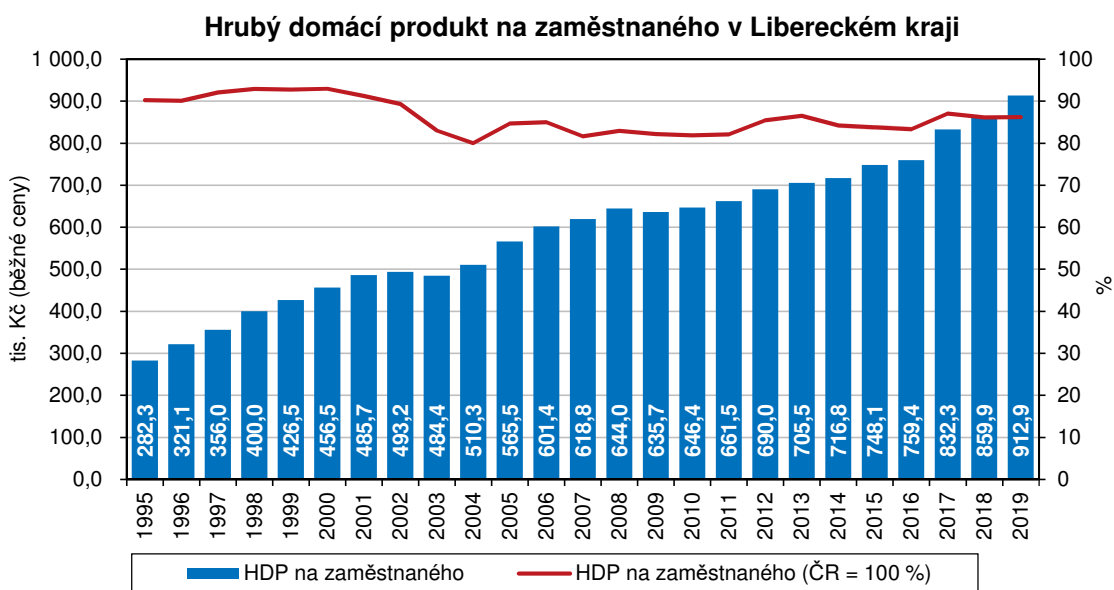
Hodnota HDP v přepočtu na 1 obyvatele byla v Libereckém kraji v roce 2019 nejvyšší za posledních 25 let. Činila 411,4 tis. Kč v běžných cenách a meziročně se zvýšila o 6,3 %. Poměrem 76,4 % k průměru České republiky obsadil Liberecký kraj v mezikrajském srovnání 3. nejnižší pozici za Ústeckým (71,7 %) a Karlovarským krajem (63,4 %). Naopak hlavní město Praha dosáhlo z tohoto pohledu 221,0 % průměru České republiky s hodnotou 1 960,6 tis. Kč na 1 obyvatele. Žádný jiný kraj již na republikovou hodnotu (538,8 tis. Kč na 1 obyvatele) nedosáhl.

Hrubý domácí produkt na 1 obyvatele v Kč podle krajů v roce 2019



KOMENTÁŘ

Produktivita práce, měřená podílem HDP na 1 zaměstnaného, dosáhla v roce 2019 v Libereckém kraji 912,9 tis. Kč a od roku 2010 se neustále zvyšuje. Ve srovnání s rokem 2018 se zvýšila o 6,2 %. Liberecký kraj se v produktivitě práce v mezikrajském srovnání umístil na 7. nejvyšším místě. Produktivita na 1 zaměstnaného v celé České republice činila 1 058,5 tis. Kč a dosažená produktivita v našem kraji představovala 86,2 % průměru České republiky. Republikovou hodnotu převýšila regionální produktivita práce pouze v hlavním městě Praze (152,7 %) a Středočeském kraji (102,3 %), naopak v Karlovarském kraji dosáhla pouze 68,5 %.

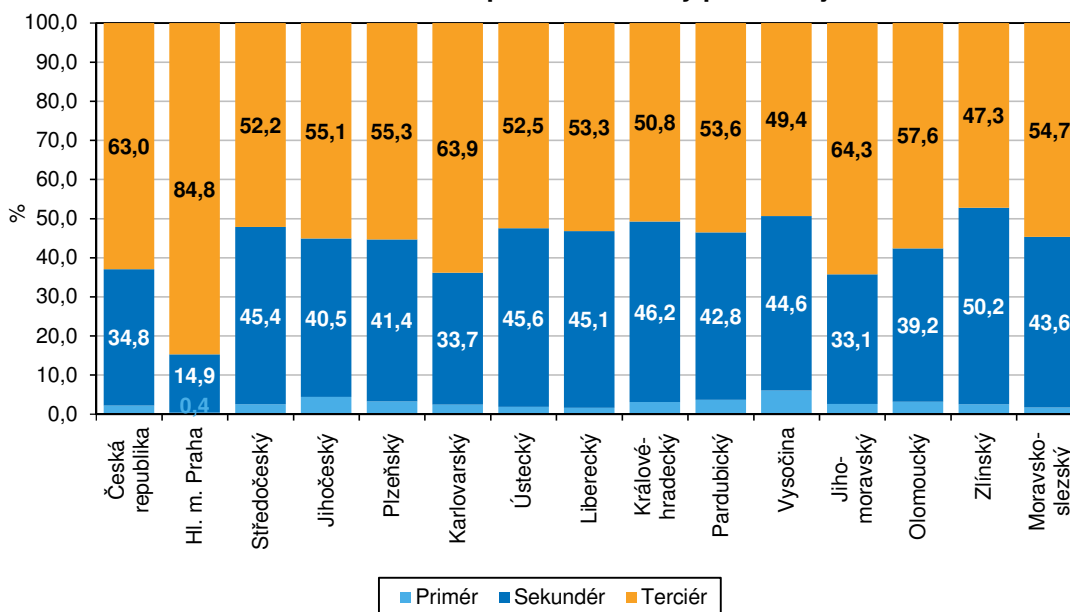


Hrubá přidaná hodnota (HPH) představuje rozdíl mezi celkovou produkcí zboží a služeb a mezi spotřebou (hodnotou statků a služeb spotřebovaných ve výrobě). Od roku 1995 se HPH v Libereckém kraji každoročně zvyšovala až do globální recesí poznamenaného roku 2009, ve kterém oproti roku 2008 poklesla o 3,7 %. Od roku 2010 však pokračuje rostoucí trend. Hodnota tohoto ukazatele v Libereckém kraji činila v roce 2019 v běžných cenách 164,5 mld. Kč a meziročně se zvýšila o 6,8 %. V celé České republice HPH oproti předchozímu roku vzrostla o 6,5 %. Mezi kraji se relativní přírůstek HPH pohyboval od 3,4 % v Moravskoslezském kraji do 9,0 % ve Středočeském kraji. Meziroční růst HPH byl v Libereckém kraji v porovnání s ostatními regiony 7. nejvyšší.

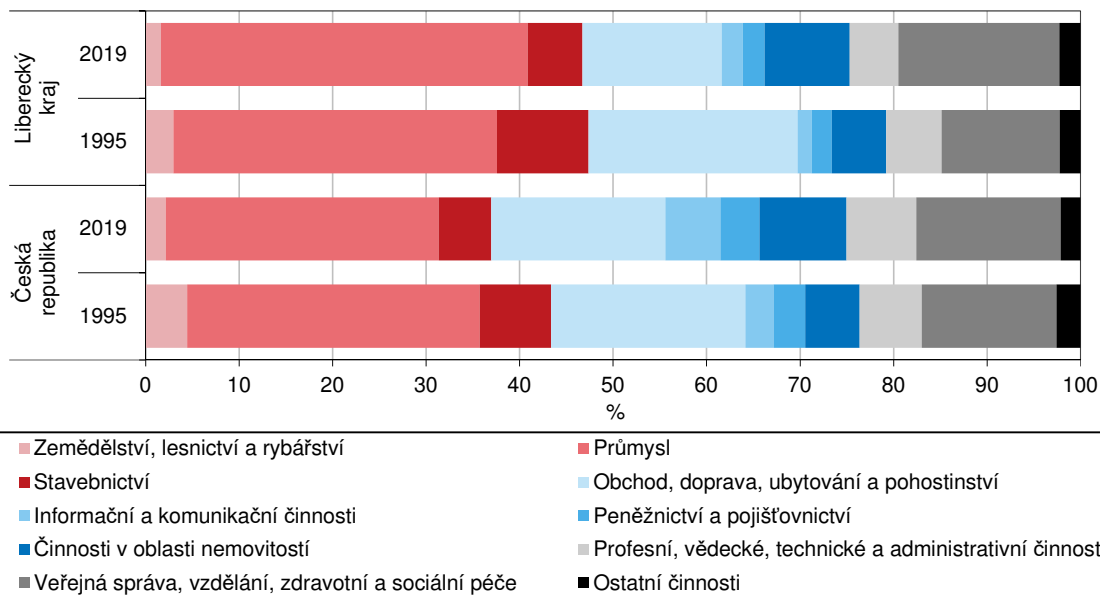
Liberecký kraj má ve srovnání se strukturou hrubé přidané hodnoty České republiky vyšší podíl sekundárního sektoru (+10,3 p. b.) a naopak nižší podíl primární (-0,5 p. b.) a terciární sféry (-9,8 p. b.). V mezikrajském srovnání byl podíl sekundárního sektoru na HPH v Libereckém kraji v roce 2019 ve výši 45,1 % 5. nejvyšší, a to po krajích Zlínském (50,2 %), Královéhradeckém (46,2 %), Ústeckém (45,6 %) a Středočeském (45,4 %). Nejméně se tento sektor podílel na HPH v hlavním městě Praze (14,9 %). V případě primárního sektoru obsadil Liberecký kraj s 1,6% podílem v pomyslném žebříčku 2. nejnižší pozici, a to po hlavním městě Praze (0,4 %). Nejvyšší podíly vykázaly typicky zemědělské kraje – Kraj Vysočina (6,0 %) a Jihočeský kraj (4,4 %). V případě podílu terciárního sektoru ve výši 53,3 % patřila našemu kraji 6. nejnižší pozice. Nejvíce na tvorbu HPH služby přispívají v hlavním městě Praze (84,8 %), nejméně ve Zlínském kraji (47,3 %).

KOMENTÁŘ

Podíl sektorů na tvorbě hrubé přidané hodnoty podle krajů v roce 2019



Odvětvová struktura hrubé přidané hodnoty v Libereckém kraji a ČR



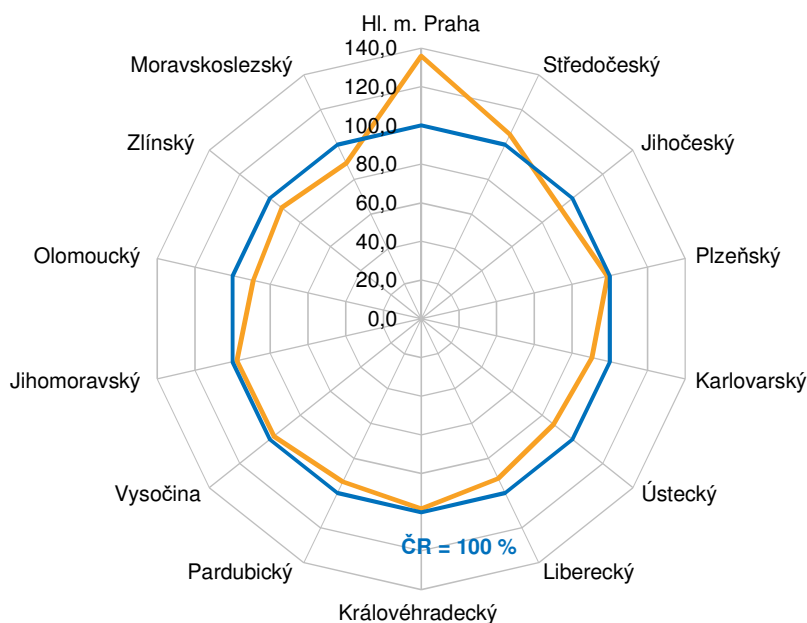
Čistý disponibilní důchod domácností (ČDDD) odráží úroveň materiálního bohatství domácností trvale bydlících v daném regionu. V roce 2019 dosáhl v Libereckém kraji v běžných cenách úrovně 108,7 mld. Kč a meziročně relativně vzrostl o 6,2 %, tj. 7. nejvyšší přírůstek mezi kraji. Nejvyšší meziroční nárůst zaznamenal Plzeňský kraj (+9,3 %), nejnižší hlavní město Praha (+3,5 %).

V Libereckém kraji dosáhl čistý disponibilní důchod domácností v přepočtu na 1 obyvatele 245,5 tis. Kč (5. nejnižší hodnota v mezikrajském porovnání). Republikový průměr 268,1 tis. Kč

KOMENTÁŘ

na 1 obyvatele převýšily pouze dva regiony – hlavní město Praha (364,3 tis. Kč) a Středočeský kraj (283,8 tis. Kč). Na poslední příčce pomyslného žebříčku se umístil kraj Ústecký (234,5 tis. Kč).

Čistý disponibilní důchod domácností na 1 obyvatele v Kč podle krajů v roce 2019



Investice vyjádřené tvorbou hrubého fixního kapitálu (THFK) dosáhly v Libereckém kraji v roce 2019 hodnoty 43,1 mld. Kč v běžných cenách. V rámci mezikrajského srovnání se jednalo o druhou nejnižší částku, méně investoval pouze Karlovarský kraj (25,3 mld. Kč). První místo žebříčku již tradičně obsadilo hlavní město Praha (437,2 mld. Kč).

V přepočtu na 1 obyvatele Libereckého kraje bylo v roce 2019 vytvořeno 97,3 tis. Kč hrubého fixního kapitálu, tedy o 44,2 tis. Kč méně než připadá na 1 obyvatele celé České republiky. Objem prostředků investovaných v našem kraji tak tvořil 68,8 % republikového průměru a z tohoto pohledu Liberecký kraj obsadil 5. nejnižší příčku pomyslného mezikrajského žebříčku. Ten uzavírá Karlovarský kraj (60,6 %). Naopak nadprůměrný objem investic do tvorby hrubého fixního kapitálu přepočtený na 1 obyvatele vykazovalo v roce 2019 hlavní město Praha (332,4 tis. Kč a 235,0 % republikového průměru), ale také kraj Středočeský (174,3 tis. Kč, 123,2 %).

Kontakt:

Stanislava Riegerová

Krajská správa ČSÚ v Liberci

Oddělení informačních služeb

tel.: 485 238 811

email: infoservislbc@czso.cz

web: www.liberec.czso.cz

KOMENTÁŘ

Přílohy:

Makroekonomické ukazatele v Libereckém kraji

| | 1995 | 2000 | 2005 | 2006 | 2007 | 2008 | 2009 | 2010 | 2011 |
|--|---------|---------|---------|---------|---------|---------|---------|---------|---------|
| Hrubý domácí produkt (HDP) | | | | | | | | | |
| v mil. Kč | 61 501 | 91 108 | 114 127 | 120 637 | 125 005 | 127 348 | 123 015 | 125 666 | 128 361 |
| v mil. EUR | 1 773 | 2 559 | 3 832 | 4 256 | 4 502 | 5 105 | 4 653 | 4 970 | 5 220 |
| v mil. PPS ¹⁾ | 4 636 | 5 572 | 6 662 | 6 922 | 7 221 | 7 232 | 6 861 | 7 034 | 7 258 |
| vývoj ve srovnatelných cenách, předchozí rok = 100 | . | 104,3 | 112,1 | 106,5 | 101,1 | 103,5 | 93,4 | 104,5 | 103,2 |
| podíl kraje na HDP České republiky (%) | 3,9 | 3,8 | 3,5 | 3,4 | 3,2 | 3,1 | 3,1 | 3,1 | 3,2 |
| Hrubý domácí produkt na 1 obyvatele | | | | | | | | | |
| v Kč | 143 386 | 212 317 | 266 485 | 280 680 | 289 290 | 292 223 | 280 704 | 285 941 | 292 973 |
| v EUR | 4 133 | 5 964 | 8 948 | 9 903 | 10 419 | 11 714 | 10 619 | 11 309 | 11 914 |
| v PPS ¹⁾ | 10 808 | 12 985 | 15 555 | 16 105 | 16 710 | 16 595 | 15 656 | 16 005 | 16 565 |
| průměr ČR = 100 | 92,8 | 91,4 | 83,0 | 81,6 | 77,4 | 75,4 | 74,5 | 75,3 | 75,7 |
| průměr EU 28 ²⁾ v PPS ¹⁾ = 100 | 70,9 | 65,4 | 66,4 | 65,2 | 64,1 | 63,5 | 63,8 | 62,7 | 63,2 |
| Hrubý domácí produkt na 1 zaměstnaného v Kč | | | | | | | | | |
| v Kč | 282 262 | 456 471 | 565 506 | 601 447 | 618 818 | 644 043 | 635 707 | 646 393 | 661 505 |
| průměr ČR = 100 | 90,3 | 93,0 | 84,7 | 85,0 | 81,7 | 82,9 | 82,2 | 81,9 | 82,1 |
| Hrubý domácí produkt na 1 zaměstnance v Kč | | | | | | | | | |
| v Kč | 326 716 | 540 707 | 671 205 | 718 390 | 726 026 | 753 280 | 750 549 | 747 194 | 798 712 |
| průměr ČR = 100 | 92,2 | 94,1 | 85,4 | 86,1 | 81,4 | 82,8 | 82,3 | 79,6 | 83,2 |
| Hrubá přidaná hodnota (HPH) | | | | | | | | | |
| v mil. Kč | 55 878 | 82 995 | 103 218 | 109 647 | 113 209 | 115 539 | 111 310 | 113 727 | 115 930 |
| v tom podíl odvětví (%): | | | | | | | | | |
| A Zemědělství, lesnictví a rybářství | 3,0 | 2,4 | 1,8 | 1,7 | 1,6 | 1,3 | 1,6 | 1,5 | 1,8 |
| B-E Průmysl | 34,6 | 39,6 | 42,8 | 42,2 | 41,2 | 39,7 | 37,4 | 37,1 | 38,2 |
| F Stavebnictví | 9,8 | 8,0 | 6,5 | 6,8 | 7,0 | 7,0 | 7,3 | 7,3 | 6,8 |
| G-U Služby | 52,6 | 50,0 | 48,9 | 49,3 | 50,2 | 51,9 | 53,7 | 54,2 | 53,2 |
| Čistý disponibilní důchod domácností (ČDDD) | | | | | | | | | |
| v mil. Kč | 32 630 | 51 536 | 65 810 | 70 330 | 73 827 | 76 970 | 80 118 | 82 020 | 81 022 |
| podíl kraje na ČDDD České republiky (%) | 4,0 | 4,1 | 4,0 | 4,0 | 3,9 | 3,8 | 3,9 | 3,9 | 3,9 |
| Čistý disponibilní důchod domácností na 1 obyvatele | | | | | | | | | |
| v Kč | 76 075 | 120 099 | 153 665 | 163 633 | 170 853 | 176 622 | 182 818 | 186 628 | 184 926 |
| průměr ČR = 100 | 96,7 | 97,6 | 95,4 | 95,4 | 94,3 | 91,8 | 92,9 | 94,1 | 92,5 |

¹⁾ PPS - standard kupní síly

²⁾ EU28 - 28 členských států EU

KOMENTÁŘ

Makroekonomické ukazatele v Libereckém kraji

dokončení

| | 2012 | 2013 | 2014 | 2015 | 2016 | 2017 | 2018 | 2019 |
|--|---------|---------|---------|---------|---------|---------|---------|-----------|
| Hrubý domácí produkt (HDP) | | | | | | | | |
| v mil. Kč | 129 893 | 132 378 | 139 919 | 147 713 | 152 621 | 162 897 | 170 977 | 182 228 |
| v mil. EUR | 5 165 | 5 095 | 5 081 | 5 415 | 5 646 | 6 188 | 6 667 | 7 099 |
| v mil. PPS ¹⁾ | 7 385 | 7 609 | 8 122 | 8 584 | 8 671 | 9 172 | 9 547 | 9 982 |
| vývoj ve srovnatelných cenách, předchozí rok = 100 | 99,0 | 100,1 | 101,6 | 104,7 | 102,1 | 106,0 | 102,4 | 102,6 |
| podíl kraje na HDP České republiky (%) | 3,2 | 3,2 | 3,2 | 3,2 | 3,2 | 3,2 | 3,2 | 3,2 |
| Hrubý domácí produkt na 1 obyvatele | | | | | | | | |
| v Kč | 296 158 | 301 907 | 318 858 | 336 360 | 346 725 | 369 436 | 387 169 | 411 399 |
| v EUR | 11 776 | 11 621 | 11 580 | 12 330 | 12 826 | 14 033 | 15 096 | 16 026 |
| v PPS ¹⁾ | 16 838 | 17 353 | 18 510 | 19 547 | 19 699 | 20 802 | 21 620 | 22 535 |
| průměr ČR = 100 | 76,1 | 76,6 | 77,2 | 76,7 | 76,4 | 76,5 | 76,1 | 76,4 |
| průměr EU 28 ²⁾ v PPS ¹⁾ = 100 | 63,1 | 64,7 | 66,8 | 67,1 | 67,2 | 69,1 | 69,7 | 70,4 |
| Hrubý domácí produkt na 1 zaměstnaného v Kč | | | | | | | | |
| v Kč | 690 028 | 705 474 | 716 813 | 748 111 | 759 361 | 832 300 | 859 855 | 912 874 |
| průměr ČR = 100 | 85,5 | 86,5 | 84,3 | 83,8 | 83,3 | 87,1 | 86,1 | 86,2 |
| Hrubý domácí produkt na 1 zaměstnance v Kč | | | | | | | | |
| v Kč | 812 049 | 811 976 | 830 360 | 863 849 | 866 421 | 945 520 | 997 532 | 1 042 888 |
| průměr ČR = 100 | 84,5 | 84,2 | 82,8 | 82,5 | 81,3 | 84,8 | 85,8 | 84,8 |
| Hrubá přidaná hodnota (HPH) | | | | | | | | |
| v mil. Kč | 116 824 | 118 644 | 126 551 | 133 016 | 137 280 | 146 383 | 154 079 | 164 504 |
| v tom podíl odvětví (%): | | | | | | | | |
| A Zemědělství, lesnictví a rybářství | 2,2 | 2,2 | 2,3 | 2,0 | 1,9 | 1,7 | 1,7 | 1,6 |
| B-E Průmysl | 39,7 | 40,4 | 41,9 | 43,5 | 42,6 | 41,5 | 39,9 | 39,3 |
| F Stavebnictví | 6,1 | 5,8 | 5,7 | 5,6 | 5,7 | 5,7 | 5,8 | 5,9 |
| G-U Služby | 52,1 | 51,6 | 50,1 | 48,9 | 49,8 | 51,1 | 52,6 | 53,3 |
| Čistý disponibilní důchod domácností (ČDDD) | | | | | | | | |
| v mil. Kč | 81 497 | 81 996 | 85 249 | 88 377 | 92 095 | 96 286 | 102 349 | 108 742 |
| podíl kraje na ČDDD České republiky (%) | 3,8 | 3,8 | 3,9 | 3,9 | 3,9 | 3,8 | 3,8 | 3,8 |
| Čistý disponibilní důchod domácností na 1 obyvatele | | | | | | | | |
| v Kč | 185 815 | 187 004 | 194 272 | 201 245 | 209 222 | 218 368 | 231 764 | 245 497 |
| průměr ČR = 100 | 91,7 | 92,3 | 92,8 | 92,9 | 93,6 | 91,4 | 91,3 | 91,6 |

¹⁾ PPS - standard kupní síly

²⁾ EU28 - 28 členských států EU