

## KOMENTÁŘ

20. 1. 2021

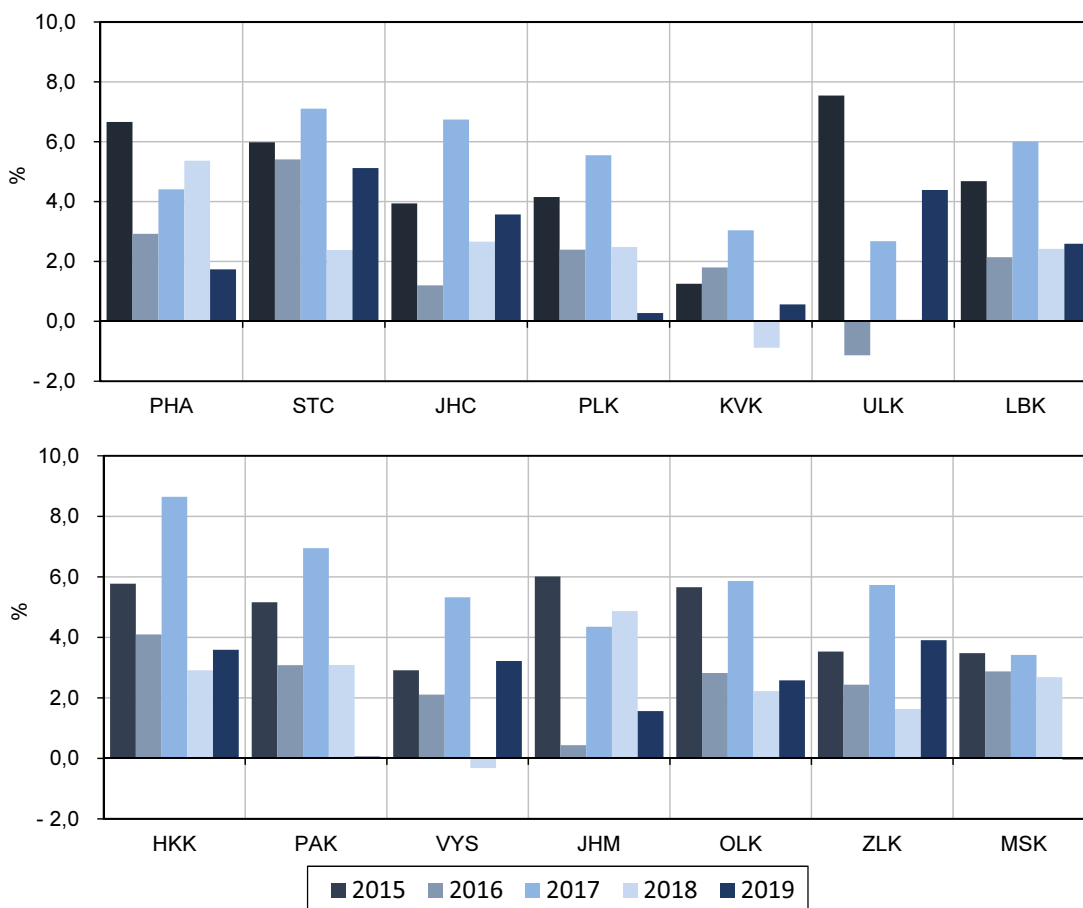
### Aktuální makroekonomické údaje za Liberecký kraj

Regionální hrubý domácí produkt (HDP) v Libereckém kraji v roce 2019 dosáhl objemu 182,2 mld. Kč, což v přepočtu bylo 411,4 tis. Kč na jednoho obyvatele. Na republikovém HDP se kraj podílel 3,2 %.

Hrubý domácí produkt (HDP) je základním makroekonomickým ukazatelem, který vyjadřuje výši hodnoty vytvořené v národním hospodářství (resp. regionu za dané období) a je významným ukazatelem ekonomické úrovně daného území. HDP v běžných cenách dosáhl v roce 2019 v Libereckém kraji výše 182,2 mld. Kč, tj. 3,2 % HDP vytvořeného v celé České republice (5 748,8 mld. Kč). V mezikrajském srovnání představuje tento podíl 2. nejnižší hodnotu po Karlovarském kraji (1,8 %). Nejvyššího podílu dosáhlo hlavní město Praha (27,2 %), dále pak následoval Středočeský (11,6 %) a Jihomoravský kraj (10,5 %).

#### Vývoj regionálního hrubého domácího produktu ve stálých cenách

(předchozí rok = 100 %)

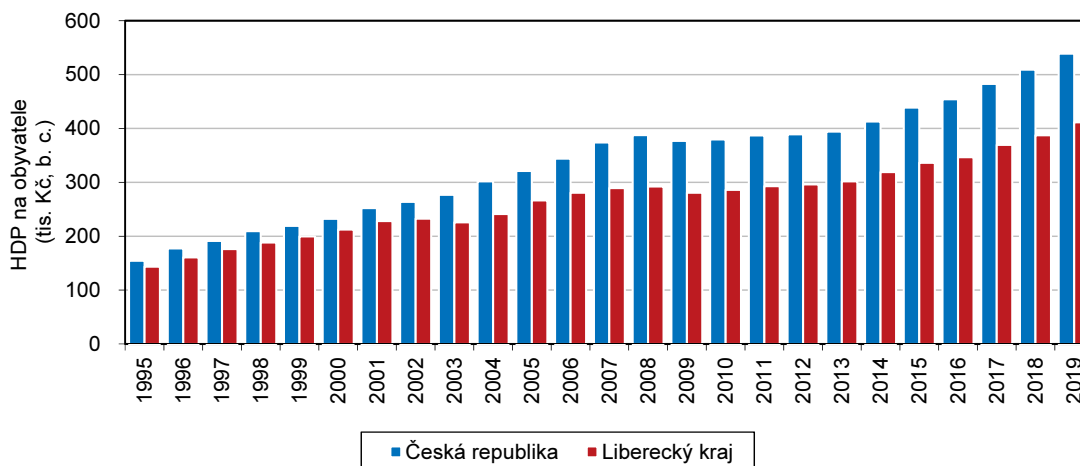


Meziroční nominální nárůst HDP v Libereckém kraji činil 6,6 %. Ve srovnání s rokem 2018 došlo ke zvýšení tohoto ukazatele také ve všech zbývajících krajích. Nejvyšší přírůstek byl vykázán ve Středočeském kraji (+8,8 %), nejnižší v Moravskoslezském kraji (+3,2 %). Za celou Českou republiku HDP nominálně vzrostl o 6,3 %. Reálně (ve stálých cenách, tzn. po očištění od inflace)

## KOMENTÁŘ

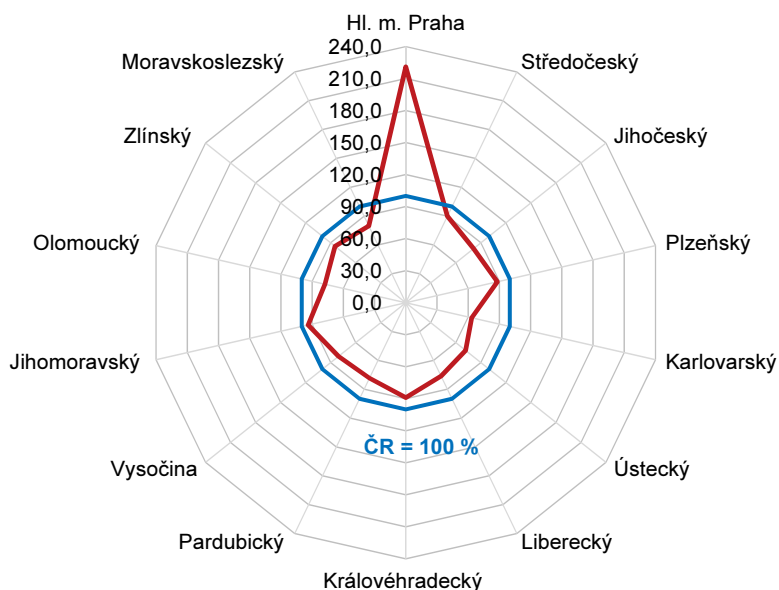
HDP v Libereckém kraji se meziročně zvýšil o 2,6 %. Hrubý domácí produkt ve stálých cenách se meziročně zvýšil téměř ve všech ostatních krajích. Výjimkou byl Moravskoslezský kraj, ve kterém se hodnota tohoto ukazatele meziročně nezměnil. Nejdynamičtěji se z tohoto pohledu vyvíjela ekonomika ve Středočeském kraji, který zaznamenal 5,1% meziroční zvýšení HDP. Nejméně ekonomika zrychlila v Pardubickém kraji (+0,1 %).

**Hrubý domácí produkt na 1 obyvatele v Libereckém kraji**



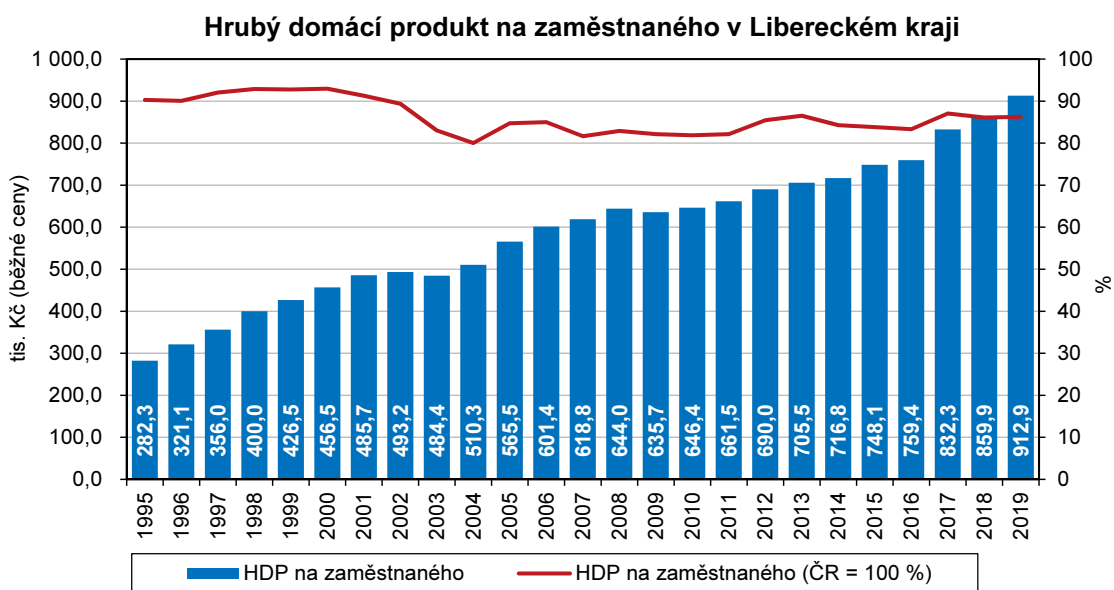
Hodnota HDP v přepočtu na 1 obyvatele byla v Libereckém kraji v roce 2019 nejvyšší za posledních 25 let. Činila 411,4 tis. Kč v běžných cenách a meziročně se zvýšila o 6,3 %. Poměrem 76,4 % k průměru České republiky obsadil Liberecký kraj v mezikrajském srovnání 3. nejnižší pozici za Ústeckým (71,7 %) a Karlovarským krajem (63,4 %). Naopak hlavní město Praha dosáhlo z tohoto pohledu 221,0 % průměru České republiky s hodnotou 1 960,6 tis. Kč na 1 obyvatele. Žádný jiný kraj již na republikovou hodnotu (538,8 tis. Kč na 1 obyvatele) nedosáhl.

**Hrubý domácí produkt na 1 obyvatele v Kč podle krajů v roce 2019**



## KOMENTÁŘ

Produktivita práce, měřená podílem HDP na 1 zaměstnaného, dosáhla v roce 2019 v Libereckém kraji 912,9 tis. Kč a od roku 2010 se neustále zvyšuje. Ve srovnání s rokem 2018 se zvýšila o 6,2 %. Liberecký kraj se v produktivitě práce v mezikrajském srovnání umístil na 7. nejvyšším místě. Produktivita na 1 zaměstnaného v celé České republice činila 1 058,5 tis. Kč a dosažená produktivita v našem kraji představovala 86,2 % průměru České republiky. Republikovou hodnotu převýšila regionální produktivita práce pouze v hlavním městě Praze (152,7 %) a Středočeském kraji (102,3 %), naopak v Karlovarském kraji dosáhla pouze 68,5 %.

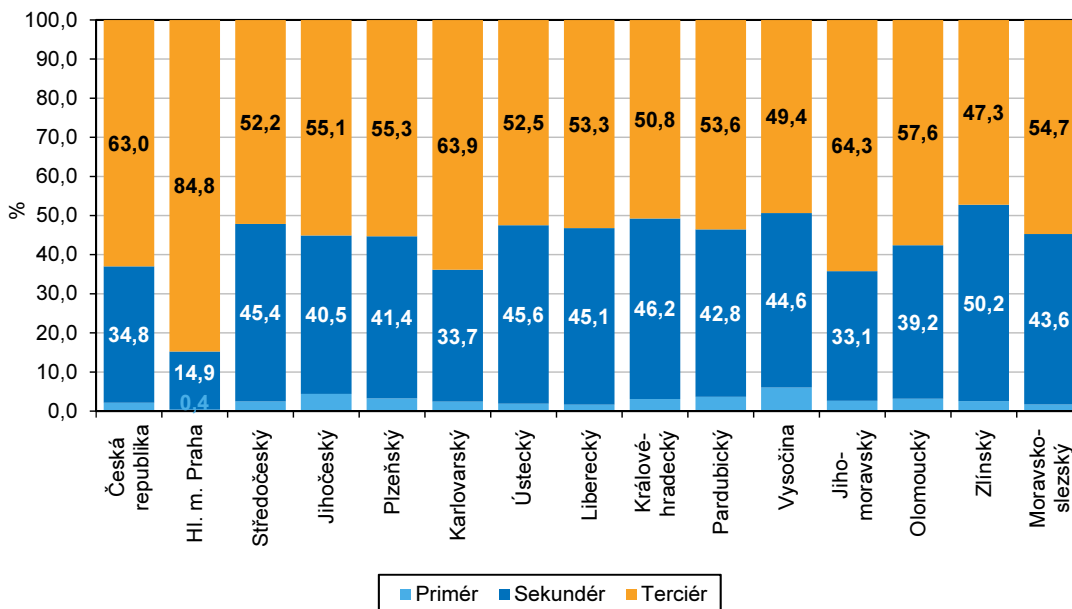


Hrubá přidaná hodnota (HPH) představuje rozdíl mezi celkovou produkcí zboží a služeb a mezi spotřebou (hodnotou statků a služeb spotřebovaných ve výrobě). Od roku 1995 se HPH v Libereckém kraji každoročně zvyšovala až do globální recesí poznamenaného roku 2009, ve kterém oproti roku 2008 poklesla o 3,7 %. Od roku 2010 však pokračuje rostoucí trend. Hodnota tohoto ukazatele v Libereckém kraji činila v roce 2019 v běžných cenách 164,5 mld. Kč a meziročně se zvýšila o 6,8 %. V celé České republice HPH oproti předchozímu roku vzrostla o 6,5 %. Mezi kraji se relativní přírůstek HPH pohyboval od 3,4 % v Moravskoslezském kraji do 9,0 % ve Středočeském kraji. Meziroční růst HPH byl v Libereckém kraji v porovnání s ostatními regiony 7. nejvyšší.

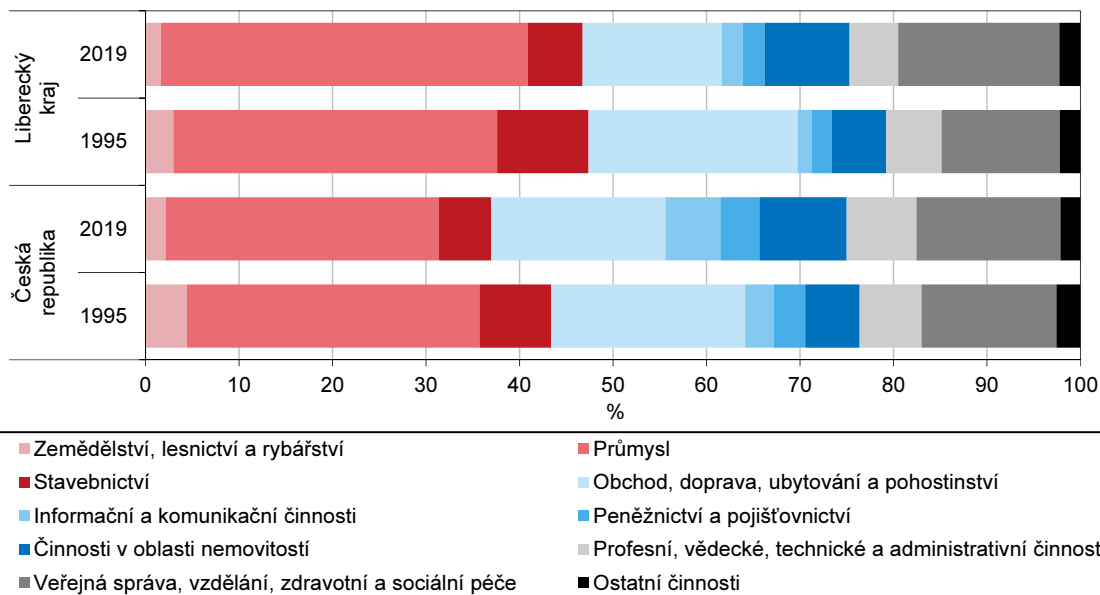
Liberecký kraj má ve srovnání se strukturou hrubé přidané hodnoty České republiky vyšší podíl sekundárního sektoru (+10,3 p. b.) a naopak nižší podíl primární (-0,5 p. b.) a terciární sféry (-9,8 p. b.). V mezikrajském srovnání byl podíl sekundárního sektoru na HPH v Libereckém kraji v roce 2019 ve výši 45,1 % 5. nejvyšší, a to po krajích Zlínském (50,2 %), Královéhradeckém (46,2 %), Ústeckém (45,6 %) a Středočeském (45,4 %). Nejméně se tento sektor podílel na HPH v hlavním městě Praze (14,9 %). V případě primárního sektoru obsadil Liberecký kraj s 1,6% podílem v pomyslném žebříčku 2. nejnižší pozici, a to po hlavním městě Praze (0,4 %). Nejvyšší podíly vykázaly typicky zemědělské kraje – Kraj Vysočina (6,0 %) a Jihočeský kraj (4,4 %). V případě podílu terciárního sektoru ve výši 53,3 % patřila našemu kraji 6. nejnižší pozice. Nejvíce na tvorbu HPH služby přispívají v hlavním městě Praze (84,8 %), nejméně ve Zlínském kraji (47,3 %).

## KOMENTÁŘ

**Podíl sektorů na tvorbě hrubé přidané hodnoty podle krajů v roce 2019**



**Odvětvová struktura hrubé přidané hodnoty v Libereckém kraji a ČR**



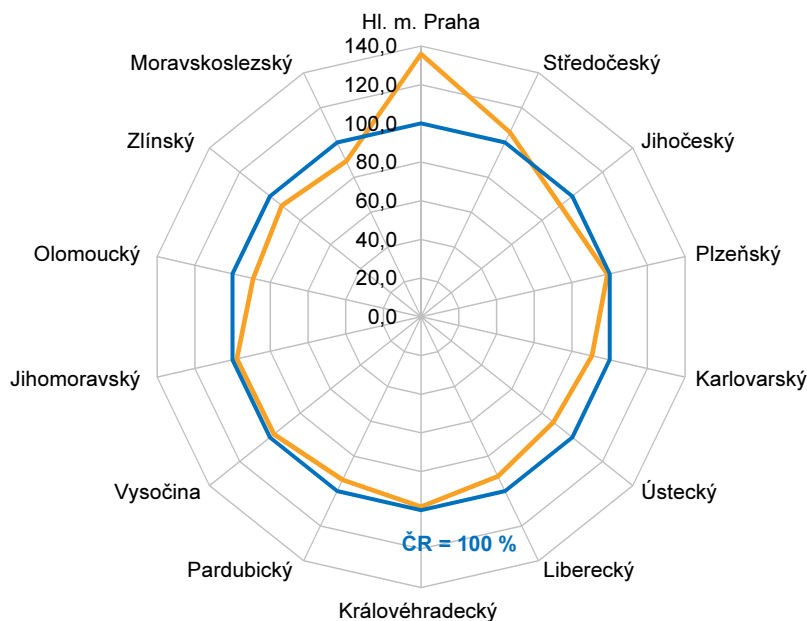
Čistý disponibilní důchod domácností (ČDDD) odráží úroveň materiálního bohatství domácností trvale bydlících v daném regionu. V roce 2019 dosáhl v Libereckém kraji v běžných cenách úroveň 108,7 mld. Kč a meziročně relativně vzrostl o 6,2 %, tj. 7. nejvyšší přírůstek mezi kraji. Nejvyšší meziroční nárůst zaznamenal Plzeňský kraj (+9,3 %), nejnižší hlavní město Praha (+3,5 %).

V Libereckém kraji dosáhl čistý disponibilní důchod domácností v přepočtu na 1 obyvatele 245,5 tis. Kč (5. nejnižší hodnota v mezikrajském porovnání). Republikový průměr 268,1 tis. Kč

## KOMENTÁŘ

na 1 obyvatele převýšily pouze dva regiony – hlavní město Praha (364,3 tis. Kč) a Středočeský kraj (283,8 tis. Kč). Na poslední příčce pomyslného žebříčku se umístil kraj Ústecký (234,5 tis. Kč).

### Čistý disponibilní důchod domácností na 1 obyvatele v Kč podle krajů v roce 2019



Investice vyjádřené tvorbou hrubého fixního kapitálu (THFK) dosáhly v Libereckém kraji v roce 2019 hodnoty 43,1 mld. Kč v běžných cenách. V rámci mezikrajského srovnání se jednalo o druhou nejnižší částku, méně investoval pouze Karlovarský kraj (25,3 mld. Kč). První místo žebříčku již tradičně obsadilo hlavní město Praha (437,2 mld. Kč).

V přepočtu na 1 obyvatele Libereckého kraje bylo v roce 2019 vytvořeno 97,3 tis. Kč hrubého fixního kapitálu, tedy o 44,2 tis. Kč méně než připadá na 1 obyvatele celé České republiky. Objem prostředků investovaných v našem kraji tak tvořil 68,8 % republikového průměru a z tohoto pohledu Liberecký kraj obsadil 5. nejnižší příčku pomyslného mezikrajského žebříčku. Ten uzavírá Karlovarský kraj (60,6 %). Naopak nadprůměrný objem investic do tvorby hrubého fixního kapitálu přepočtený na 1 obyvatele vykazovalo v roce 2019 hlavní město Praha (332,4 tis. Kč a 235,0 % republikového průměru), ale také kraj Středočeský (174,3 tis. Kč, 123,2 %).

#### Kontakt:

Stanislava Riegerová

**Krajská správa ČSÚ v Liberci**

Oddělení informačních služeb

tel.: 485 238 811

email: [infoservislbc@czso.cz](mailto:infoservislbc@czso.cz)

web: [www.liberec.czso.cz](http://www.liberec.czso.cz)

## KOMENTÁŘ

Přílohy:

### Makroekonomické ukazatele v Libereckém kraji

|  | 1995    | 2000    | 2005    | 2006    | 2007    | 2008    | 2009    | 2010    | 2011    |
|--|---------|---------|---------|---------|---------|---------|---------|---------|---------|
| <b>Hrubý domácí produkt (HDP)</b>                              |         |         |         |         |         |         |         |         |         |
| v mil. Kč  | 61 501  | 91 108  | 114 127 | 120 637 | 125 005 | 127 348 | 123 015 | 125 666 | 128 361 |
| v mil. EUR   | 1 773   | 2 559   | 3 832   | 4 256   | 4 502   | 5 105   | 4 653   | 4 970   | 5 220   |
| v mil. PPS <sup>1)</sup>                                       | 4 636   | 5 572   | 6 662   | 6 922   | 7 221   | 7 232   | 6 861   | 7 034   | 7 258   |
| vývoj ve srovnatelných cenách,<br>předchozí rok = 100          | .       | 104,3   | 112,1   | 106,5   | 101,1   | 103,5   | 93,4    | 104,5   | 103,2   |
| podíl kraje na HDP<br>České republiky (%)                      | 3,9     | 3,8     | 3,5     | 3,4     | 3,2     | 3,1     | 3,1     | 3,1     | 3,2     |
| <b>Hrubý domácí produkt<br/>na 1 obyvatele</b>                 |         |         |         |         |         |         |         |         |         |
| v Kč   | 143 386 | 212 317 | 266 485 | 280 680 | 289 290 | 292 223 | 280 704 | 285 941 | 292 973 |
| v EUR  | 4 133   | 5 964   | 8 948   | 9 903   | 10 419  | 11 714  | 10 619  | 11 309  | 11 914  |
| v PPS <sup>1)</sup>  | 10 808  | 12 985  | 15 555  | 16 105  | 16 710  | 16 595  | 15 656  | 16 005  | 16 565  |
| průměr ČR = 100  | 92,8    | 91,4    | 83,0    | 81,6    | 77,4    | 75,4    | 74,5    | 75,3    | 75,7    |
| průměr EU 28 <sup>2)</sup> v PPS <sup>1)</sup> = 100           | 70,9    | 65,4    | 66,4    | 65,2    | 64,1    | 63,5    | 63,8    | 62,7    | 63,2    |
| <b>Hrubý domácí produkt<br/>na 1 zaměstnaného v Kč</b>         |         |         |         |         |         |         |         |         |         |
| v Kč   | 282 262 | 456 471 | 565 506 | 601 447 | 618 818 | 644 043 | 635 707 | 646 393 | 661 505 |
| průměr ČR = 100  | 90,3    | 93,0    | 84,7    | 85,0    | 81,7    | 82,9    | 82,2    | 81,9    | 82,1    |
| <b>Hrubý domácí produkt<br/>na 1 zaměstnance v Kč</b>          |         |         |         |         |         |         |         |         |         |
| v Kč   | 326 716 | 540 707 | 671 205 | 718 390 | 726 026 | 753 280 | 750 549 | 747 194 | 798 712 |
| průměr ČR = 100  | 92,2    | 94,1    | 85,4    | 86,1    | 81,4    | 82,8    | 82,3    | 79,6    | 83,2    |
| <b>Hrubá přidaná hodnota (HPH)</b>                             |         |         |         |         |         |         |         |         |         |
| v mil. Kč  | 55 878  | 82 995  | 103 218 | 109 647 | 113 209 | 115 539 | 111 310 | 113 727 | 115 930 |
| v tom podíl odvětví (%):                                       |         |         |         |         |         |         |         |         |         |
| A Zemědělství, lesnictví<br>a rybářství                        | 3,0     | 2,4     | 1,8     | 1,7     | 1,6     | 1,3     | 1,6     | 1,5     | 1,8     |
| B-E Průmysl  | 34,6    | 39,6    | 42,8    | 42,2    | 41,2    | 39,7    | 37,4    | 37,1    | 38,2    |
| F Stavebnictví   | 9,8     | 8,0     | 6,5     | 6,8     | 7,0     | 7,0     | 7,3     | 7,3     | 6,8     |
| G-U Služby   | 52,6    | 50,0    | 48,9    | 49,3    | 50,2    | 51,9    | 53,7    | 54,2    | 53,2    |
| <b>Čistý disponibilní důchod<br/>domácností (ČDDD)</b>         |         |         |         |         |         |         |         |         |         |
| v mil. Kč  | 32 630  | 51 536  | 65 810  | 70 330  | 73 827  | 76 970  | 80 118  | 82 020  | 81 022  |
| podíl kraje na ČDDD<br>České republiky (%)                     | 4,0     | 4,1     | 4,0     | 4,0     | 3,9     | 3,8     | 3,9     | 3,9     | 3,9     |
| <b>Čistý disponibilní důchod<br/>domácností na 1 obyvatele</b> |         |         |         |         |         |         |         |         |         |
| v Kč   | 76 075  | 120 099 | 153 665 | 163 633 | 170 853 | 176 622 | 182 818 | 186 628 | 184 926 |
| průměr ČR = 100  | 96,7    | 97,6    | 95,4    | 95,4    | 94,3    | 91,8    | 92,9    | 94,1    | 92,5    |

<sup>1)</sup> PPS - standard kupní síly

<sup>2)</sup> EU28 - 28 členských států EU

## KOMENTÁŘ

### Makroekonomické ukazatele v Libereckém kraji

dokončení

|  | 2012    | 2013    | 2014    | 2015    | 2016    | 2017    | 2018    | 2019      |
|--|---------|---------|---------|---------|---------|---------|---------|-----------|
| <b>Hrubý domácí produkt (HDP)</b>                              |         |         |         |         |         |         |         |           |
| v mil. Kč  | 129 893 | 132 378 | 139 919 | 147 713 | 152 621 | 162 897 | 170 977 | 182 228   |
| v mil. EUR   | 5 165   | 5 095   | 5 081   | 5 415   | 5 646   | 6 188   | 6 667   | 7 099     |
| v mil. PPS <sup>1)</sup>                                       | 7 385   | 7 609   | 8 122   | 8 584   | 8 671   | 9 172   | 9 547   | 9 982     |
| vývoj ve srovnatelných cenách,<br>předchozí rok = 100          | 99,0    | 100,1   | 101,6   | 104,7   | 102,1   | 106,0   | 102,4   | 102,6     |
| podíl kraje na HDP<br>České republiky (%)                      | 3,2     | 3,2     | 3,2     | 3,2     | 3,2     | 3,2     | 3,2     | 3,2       |
| <b>Hrubý domácí produkt<br/>na 1 obyvatele</b>                 |         |         |         |         |         |         |         |           |
| v Kč   | 296 158 | 301 907 | 318 858 | 336 360 | 346 725 | 369 436 | 387 169 | 411 399   |
| v EUR  | 11 776  | 11 621  | 11 580  | 12 330  | 12 826  | 14 033  | 15 096  | 16 026    |
| v PPS <sup>1)</sup>  | 16 838  | 17 353  | 18 510  | 19 547  | 19 699  | 20 802  | 21 620  | 22 535    |
| průměr ČR = 100  | 76,1    | 76,6    | 77,2    | 76,7    | 76,4    | 76,5    | 76,1    | 76,4      |
| průměr EU 28 <sup>2)</sup> v PPS <sup>1)</sup> = 100           | 63,1    | 64,7    | 66,8    | 67,1    | 67,2    | 69,1    | 69,7    | 70,4      |
| <b>Hrubý domácí produkt<br/>na 1 zaměstnaného v Kč</b>         |         |         |         |         |         |         |         |           |
| v Kč   | 690 028 | 705 474 | 716 813 | 748 111 | 759 361 | 832 300 | 859 855 | 912 874   |
| průměr ČR = 100  | 85,5    | 86,5    | 84,3    | 83,8    | 83,3    | 87,1    | 86,1    | 86,2      |
| <b>Hrubý domácí produkt<br/>na 1 zaměstnance v Kč</b>          |         |         |         |         |         |         |         |           |
| v Kč   | 812 049 | 811 976 | 830 360 | 863 849 | 866 421 | 945 520 | 997 532 | 1 042 888 |
| průměr ČR = 100  | 84,5    | 84,2    | 82,8    | 82,5    | 81,3    | 84,8    | 85,8    | 84,8      |
| <b>Hrubá přidaná hodnota (HPH)</b>                             |         |         |         |         |         |         |         |           |
| v mil. Kč  | 116 824 | 118 644 | 126 551 | 133 016 | 137 280 | 146 383 | 154 079 | 164 504   |
| v tom podíl odvětví (%):                                       |         |         |         |         |         |         |         |           |
| A Zemědělství, lesnictví<br>a rybářství                        | 2,2     | 2,2     | 2,3     | 2,0     | 1,9     | 1,7     | 1,7     | 1,6       |
| B-E Průmysl  | 39,7    | 40,4    | 41,9    | 43,5    | 42,6    | 41,5    | 39,9    | 39,3      |
| F Stavebnictví   | 6,1     | 5,8     | 5,7     | 5,6     | 5,7     | 5,7     | 5,8     | 5,9       |
| G-U Služby   | 52,1    | 51,6    | 50,1    | 48,9    | 49,8    | 51,1    | 52,6    | 53,3      |
| <b>Čistý disponibilní důchod<br/>domácností (ČDDD)</b>         |         |         |         |         |         |         |         |           |
| v mil. Kč  | 81 497  | 81 996  | 85 249  | 88 377  | 92 095  | 96 286  | 102 349 | 108 742   |
| podíl kraje na ČDDD<br>České republiky (%)                     | 3,8     | 3,8     | 3,9     | 3,9     | 3,9     | 3,8     | 3,8     | 3,8       |
| <b>Čistý disponibilní důchod<br/>domácností na 1 obyvatele</b> |         |         |         |         |         |         |         |           |
| v Kč   | 185 815 | 187 004 | 194 272 | 201 245 | 209 222 | 218 368 | 231 764 | 245 497   |
| průměr ČR = 100  | 91,7    | 92,3    | 92,8    | 92,9    | 93,6    | 91,4    | 91,3    | 91,6      |

<sup>1)</sup> PPS - standard kupní síly

<sup>2)</sup> EU28 - 28 členských států EU

**KOMENTÁŘ**

**Regionální hrubý domácí produkt v krajích v letech 2015 až 2019**

