

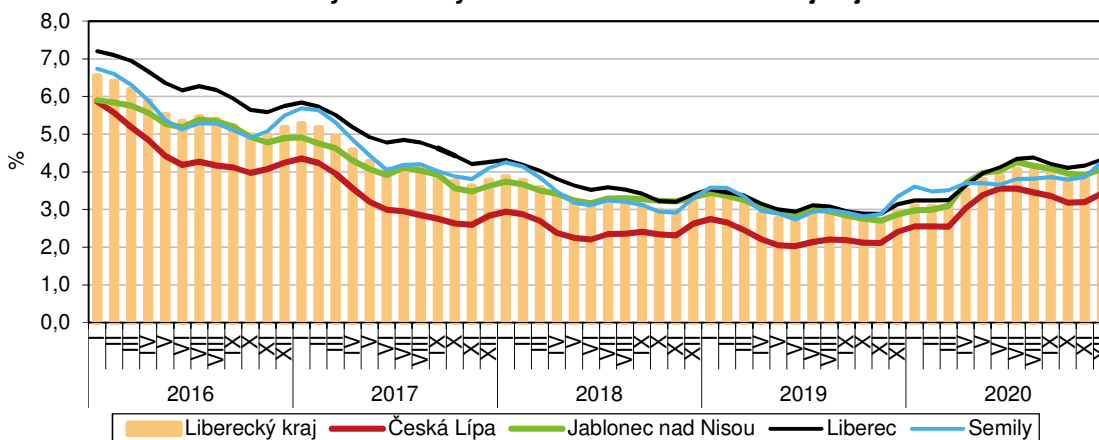
KOMENTÁŘ

8. 1. 2020

Konec roku přinesl zvýšení nezaměstnanosti

Nezaměstnanost v Libereckém kraji se ke konci roku 2020 meziměsíčně zvýšila z 3,83 % na 4,06 %. Ve srovnání s koncem roku 2019 podíl nezaměstnaných vzrostl o 1,11 procentních bodů.

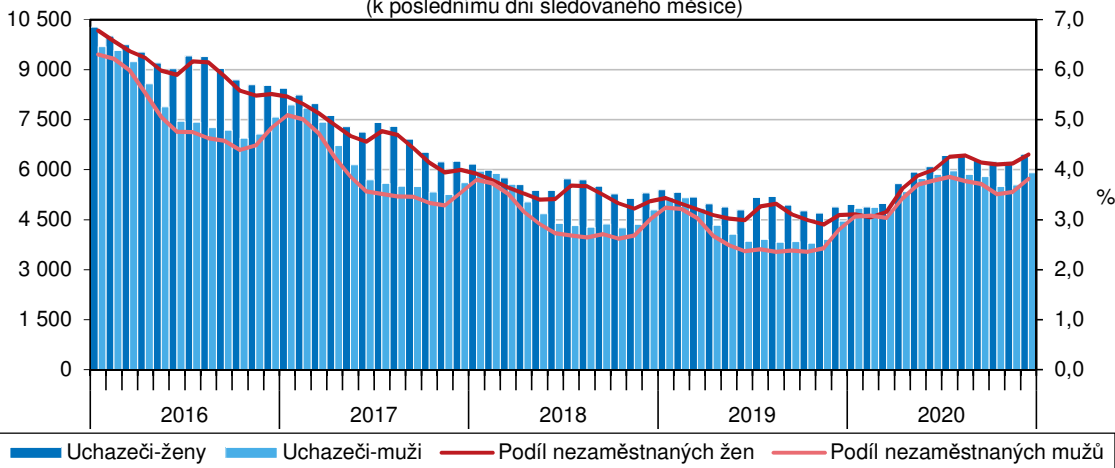
Podíl nezaměstnaných na obyvatelstvu v Libereckém kraji a jeho okresech



Pozn.: Podíl nezaměstnaných na obyvatelstvu = podíl dosažitelných uchazečů o zaměstnání ve věku 15–64 let k obyvatelstvu ve stejném věku (v %)
Pramen: Ministerstvo práce a sociálních věcí

Podíl nezaměstnaných v Libereckém kraji se ke konci roku 2020 ve srovnání s údajem k 30. 11. 2020 zvýšil o 0,22 procentních bodů (p. b.) na 4,06 %, přičemž se o pouhých 0,04 p. b. pohybuje nad republikovým průměrem (4,02 %). Meziměsíčně vzrostla jak nezaměstnanost žen (o 0,18 p. b. na 4,30 %), tak nezaměstnanost mužů (o 0,26 p. b. na 3,82 %). Meziročně došlo v Libereckém kraji k nárůstu podílu nezaměstnaných o 1,11 p. b., k 31. 12. 2019 činila hodnota tohoto ukazatele 2,95 %.

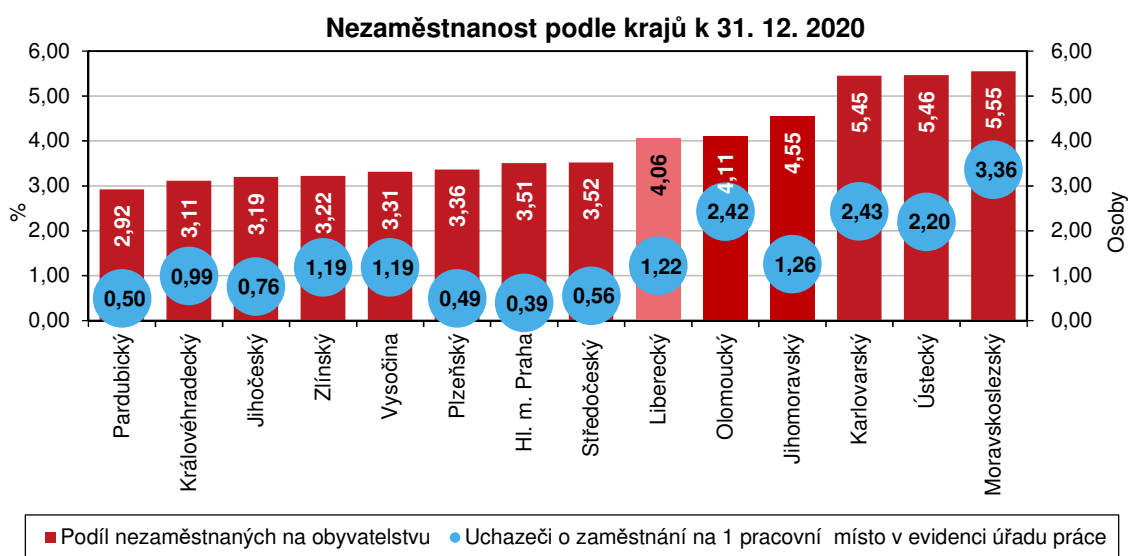
Nezaměstnanost podle pohlaví v Libereckém kraji v jednotlivých měsících
(k poslednímu dni sledovaného měsíce)



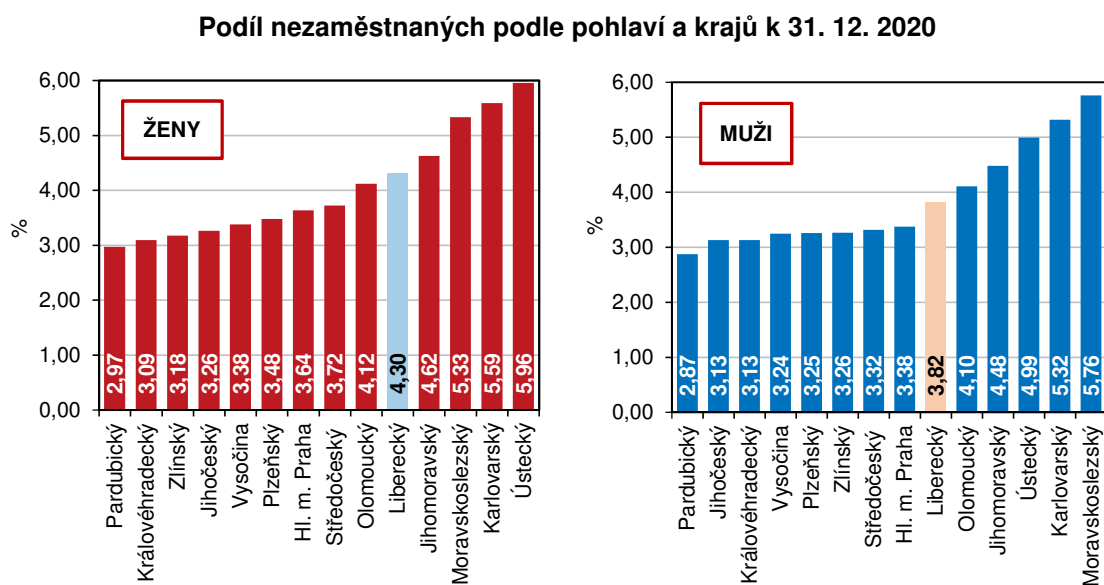
Pramen: Ministerstvo práce a sociálních věcí

KOMENTÁŘ

Meziměsíčně se nezaměstnanost zvýšila také ve všech okresech Libereckého kraje, nejvýrazněji v okrese Semily (o 0,41 p. b.). Tento okres vykázal s 4,28% podílem nezaměstnaných druhou nejvyšší nezaměstnanost mezi okresy našeho kraje a umístil se na 53. místě mezi 77 okresy České republiky. Nejvyšší nezaměstnanost v rámci kraje vykazuje okres Liberec, ve kterém došlo k nárůstu o 0,16 p. b. na 4,33 % (56. pozice). O stejnou hodnotu vzrostla nezaměstnanost v okrese Jablonec nad Nisou (4,07 %, tj. 49. pozice). Nezaměstnanost v okrese Česká Lípa se zvýšila o 0,23 p. b. na 3,43 %. Přes toto navýšení je to nejnižší hodnota mezi okresy kraje a 32. příčka uvedeného republikového žebříčku. Ten vede okres Rychnov nad Kněžnou s 1,88% nezaměstnaností, uzavírá ho okres Karviná s 8,12 %.



Pramen: Ministerstvo práce a sociálních věcí

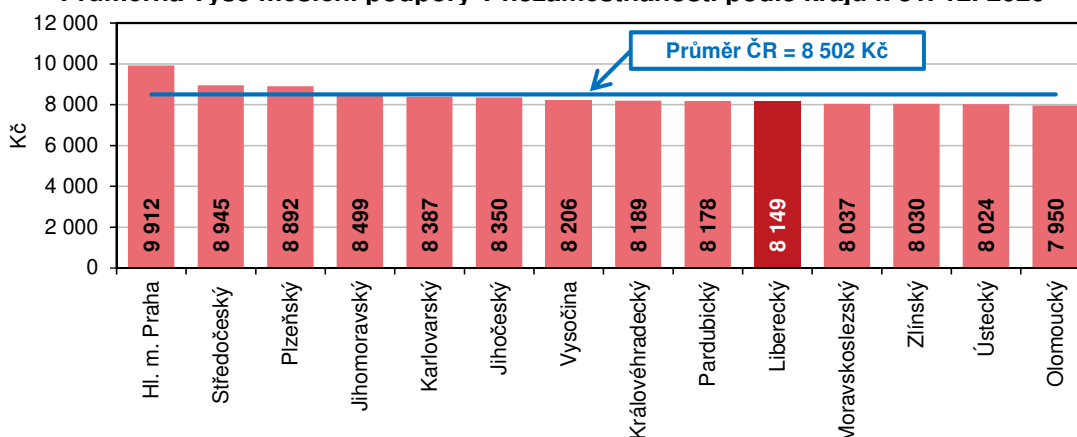


Meziměsíční nárůst nezaměstnanosti byl zaznamenán jak v celé České republice, tak také ve všech zbývajících krajích. Zvýšení republikové hodnoty představovalo 0,26 p. b., mezi kraji

KOMENTÁŘ

nejvyšší zvýšení vykázal Jihočeský kraj (o 0,41 p. b. na 3,19 %). Nejnižší nárůst o 0,07 p. b. zaregistrovalo hlavní město Praha (3,51 %). Prvenství v mezikrajském srovnání patřilo s 2,92% nezaměstnaností Pardubickému kraji, poslední místo s 5,55 % Moravskoslezskému kraji. Podíl nezaměstnaných dosažený v našem kraji byl 6. nejvyšší. Nejnižší nezaměstnanost v případě žen i mužů vykázal Pardubický kraj (2,97 %, resp. 2,87 %). Nejvyšší nezaměstnanost žen byla zjištěna v Ústeckém kraji (5,96 %), v případě mužů v Moravskoslezském kraji (5,76 %).

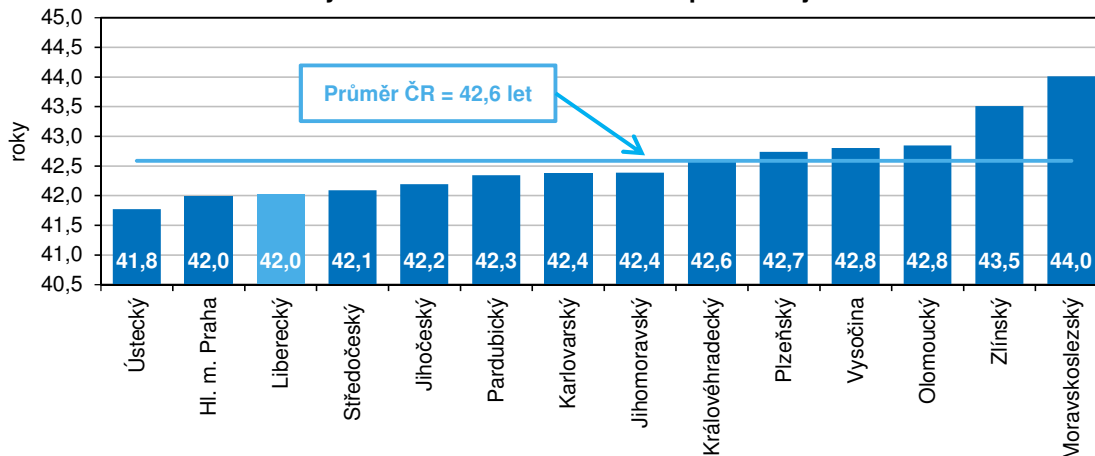
Průměrná výše měsíční podpory v nezaměstnanosti podle krajů k 31. 12. 2020



Pramen: Ministerstvo práce a sociálních věcí

V evidencích úřadů práce se sídlem v Libereckém kraji bylo k 31.12.2020 evidováno 12 364 uchazečů o zaměstnání, tj. o 577 osob (4,9 %) více než k 30.11.2020. Počet nezaměstnaných mužů meziměsíčně vzrostl o 361 osob (6,5 %) na 5 903 osob, počet žen bez zaměstnání se zvýšil o 216 osob (3,5 %) na 6 461 osob (tj. 52,3 % z celkového počtu uchazečů). Ve struktuře nezaměstnaných představovali 91,9 % dosažitelní uchazeči ve věku 15 až 64 let, 13,7 % představovaly osoby se zdravotním postižením, podíl absolventů a mladistvých činil 5,1 %. Podporu v nezaměstnanosti pobíralo 4 295 uchazečů, tedy 34,7 % všech evidovaných nezaměstnaných. Její průměrná výše dosáhla částky 8 149 Kč a o 353 Kč se pohybovala pod republikovým průměrem (8 502 Kč). Průměrný věk uchazečů o zaměstnání v Libereckém kraji dosáhl 42,0 let.

Průměrný věk uchazečů o zaměstnání podle krajů k 31. 12. 2020



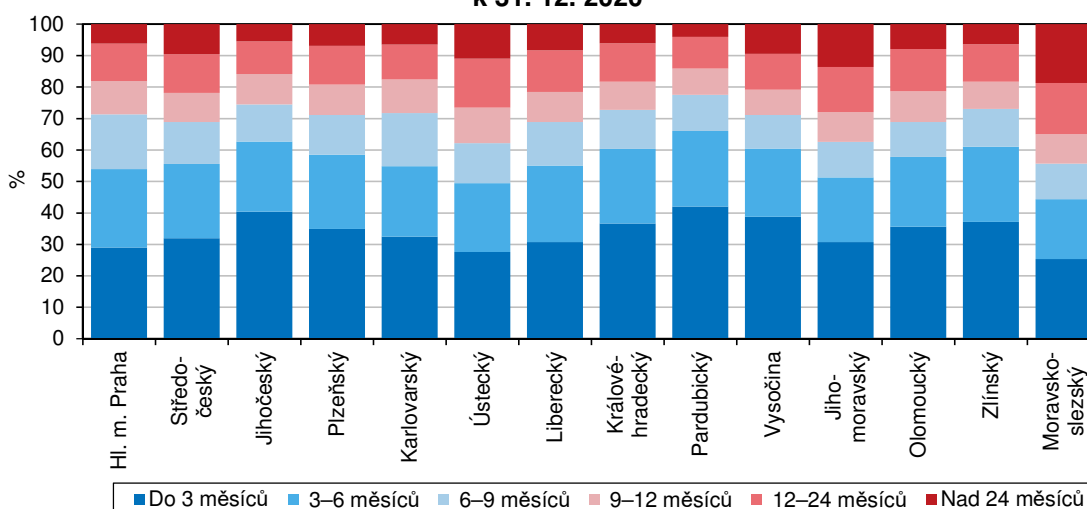
Pramen: Ministerstvo práce a sociálních věcí

KOMENTÁŘ

V nabídce volných pracovních míst evidovaných úřady práce v Libereckém kraji meziměsíčně ubylo 217 pozic (-2,1 %), k 31. 12. 2020 bylo k dispozici 10 115 míst. V průběhu prosince roku 2020 bylo 1 850 míst nově nahlášeno, 64 obsazeno, 2 089 zrušeno a 86 uvolněno. Absolventi a mladiství si své zaměstnání mohli vybírat z 2 136 pozic (tj. 21,1 % z celkového počtu volných míst), osobám se zdravotním postižením bylo k dispozici 633 volných míst (6,3 % z celkového počtu).

Na jedno volné pracovní místo připadlo v Libereckém kraji 1,22 uchazečů o zaměstnání. Mezi kraji České republiky se hodnota ukazatele pohybovala od 0,39 uchazečů v hlavním městě Praze do 3,36 uchazečů v Moravskoslezském kraji. Hodnota vykázaná za Liberecký kraj byla 6. nejvyšší, v celé České republice na jedno volné místo připadlo 0,92 uchazečů.

Struktura uchazečů o zaměstnání podle délky nezaměstnanosti a podle kraje k 31. 12. 2020



Pramen: Ministerstvo práce a sociálních věcí

Mezi okresy Libereckého kraje byla nejlepší situace v okrese Liberec, ve kterém na jedno místo připadlo 0,94 uchazečů (33. příčka republikového meziokresního žebříčku). Na druhé straně v okrese Jablonec nad Nisou se o 1 volnou pracovní pozici ucházelo 1,85 uchazečů (54. místo). Prvenství mezi okresy ČR patřilo okresu Praha-východ (0,15 uchazečů na 1 volné pracovní místo), poslední místo obsadil okres Karviná (8,37 uchazečů).

Kontakt:

Stanislava Riegerová

Krajská správa ČSÚ v Liberci

Oddělení informačních služeb

tel.: 485 238 811

email: infoservislbc@czso.cz

web: www.liberec.czso.cz

KOMENTÁŘ

Přílohy:

Nezaměstnanost v České republice podle krajů a v okresech Libereckého kraje k 31. 12. 2020

Pramen: Ministerstvo práce a sociálních věcí ČR

	Uchazeči o zaměstnání v evidenci úřadů práce		z toho			Podíl nezaměstnaných na obyvatelstvu (%) ¹⁾			Pracovní místa v evidenci úřadů práce		Uchazeči o zaměstnání na 1 pracovní místo v evidenci úřadů práce
	celkem	index říjen 2020/září 2020	dosažitelní ve věku 15–64 let	ženy	s podporou v nezaměstnanosti	celkem	ženy	muži	celkem	index říjen 2020/září 2020	
Česká republika	291 977	106,4	273 758	146 227	97 575	4,02	4,11	3,93	318 582	100,2	0,92
v tom kraje:											
Hl. m. Praha	32 107	102,0	30 230	16 466	10 624	3,51	3,64	3,38	81 719	97,5	0,39
Středočeský	33 114	105,6	30 988	17 241	11 740	3,52	3,72	3,32	59 628	103,0	0,56
Jihočeský	14 096	113,2	13 017	7 073	5 488	3,19	3,26	3,13	18 614	101,8	0,76
Plzeňský	13 673	108,6	12 670	6 884	5 049	3,36	3,48	3,25	27 764	108,0	0,49
Karlovarský	10 797	105,9	10 261	5 423	3 199	5,45	5,59	5,32	4 438	96,2	2,43
Ústecký	30 552	104,5	28 665	16 144	7 834	5,46	5,96	4,99	13 884	96,2	2,20
Liberecký	12 364	104,9	11 363	6 461	4 295	4,06	4,30	3,82	10 115	97,9	1,22
v tom okresy:											
Česká Lípa	2 559	105,9	2 279	1 418	970	3,43	3,83	3,05	1 617	99,8	1,58
Jablonec n. N.	2 466	103,8	2 303	1 319	839	4,07	4,41	3,74	1 330	102,0	1,85
Liberec	5 275	103,3	4 807	2 726	1 682	4,33	4,55	4,12	5 593	98,5	0,94
Semily	2 064	109,4	1 974	998	804	4,28	4,26	4,30	1 575	91,2	1,31
Královéhradecký	11 483	107,6	10 700	5 589	4 538	3,11	3,09	3,13	11 581	99,2	0,99
Pardubický	10 219	111,3	9 685	5 052	4 413	2,92	2,97	2,87	20 563	101,4	0,50
Vysočina	11 443	111,7	10 714	5 656	5 017	3,31	3,38	3,24	9 647	100,6	1,19
Jihomoravský	36 883	106,6	34 421	18 370	12 189	4,55	4,62	4,48	29 268	99,0	1,26
Olomoucký	17 270	109,3	16 407	8 459	6 019	4,11	4,12	4,10	7 123	94,9	2,42
Zlínský	12 819	109,3	11 910	6 160	5 216	3,22	3,18	3,26	10 807	102,6	1,19
Moravskoslezský	45 157	104,5	42 727	21 249	11 954	5,55	5,33	5,76	13 431	97,9	3,36

¹⁾ podíl nezaměstnaných na obyvatelstvu = počet dosažitelných uchazečů o zaměstnání ve věku 15–64 let / počet obyvatel ve věku 15–64 let v %

KOMENTÁŘ

Uchazeči o zaměstnání a pracovní místa v evidenci úřadů práce v Libereckém kraji a jeho okresech k 31. 12. 2020

Pramen: Ministerstvo práce a sociálních věcí ČR

	Liberecký kraj	v tom okresy			
		Česká Lípa	Jablonec nad Nisou	Liberec	Semily
Uchazeči o zaměstnání v evidenci úřadu práce					
stav ke konci minulého měsíce	11 787	2 417	2 376	5 108	1 886
nově hlášení	1 664	400	309	596	359
uchazeči s ukončenou evidencí a uchazeči vyřazení z evidence	1 087	258	219	429	181
v tom:					
umístění celkem	723	159	136	305	123
z toho úřadem práce	105	33	43	18	11
vyřazení ¹⁾	121	42	36	28	15
ostatní	243	57	47	96	43
stav ke konci sledovaného měsíce	12 364	2 559	2 466	5 275	2 064
z toho:					
dosažitelní ve věku 15–64 let	11 363	2 279	2 303	4 807	1 974
ženy	6 461	1 418	1 319	2 726	998
z toho dosažitelné ve věku 15–64 let	5 901	1 245	1 228	2 479	949
osoby se zdravotním postižením	1 698	435	303	655	305
absolventi a mladiství	626	161	124	225	116
Pracovní místa v evidenci úřadu práce					
stav ke konci minulého měsíce	10 332	1 620	1 304	5 681	1 727
nově hlášená místa	1 850	250	213	1 129	258
obsazená místa	64	22	-	36	6
zrušená místa	2 089	270	189	1 223	407
uvolněná místa	86	39	2	42	3
stav ke konci sledovaného měsíce	10 115	1 617	1 330	5 593	1 575
z toho pro:					
osoby se zdravotním postižením	633	75	49	421	88
absolventy a mladistvé	2 136	449	163	1 101	423
Uchazeči o zaměstnání v evidenci úřadu práce s podporou v nezaměstnanosti	4 295	970	839	1 682	804
z toho:					
dosažitelní ve věku 15–64 let	4 163	925	814	1 635	789
ženy	2 332	556	484	894	398
osoby se zdravotním postižením	547	151	105	186	105
absolventi a mladiství	28	11	3	10	4

¹⁾ podle § 30 odst. 2 Zákona o zaměstnanosti č. 435/2004 Sb.

KOMENTÁŘ

Podíl nezaměstnaných na obyvatelstvu podle okresů České republiky k 31. 12. 2020

Pramen: Ministerstvo práce a sociálních věcí ČR

	Podíl nezaměstnaných na obyvatelstvu ¹⁾ (%)	Pořadí		Podíl nezaměstnaných na obyvatelstvu ¹⁾ (%)	Pořadí
Česká republika	4,02	x			
v tom okres:					
Rychnov nad Kněžnou	1,88	1.	Tábor	3,53	40.
Praha-východ	2,03	2.	Beroun	3,62	41.
Pelhřimov	2,07	3.	Kutná Hora	3,68	42.
Mladá Boleslav	2,19	4.	Litoměřice	3,74	43.
Jičín	2,30	5.	Nový Jičín	3,76	44.
Benešov	2,45	6.	Tachov	3,77	45.
Písek	2,52	7.	Olomouc	3,80	46.
Plzeň-jih	2,57	8.	Vsetín	3,96	47.
Ústí nad Orlicí	2,59	9.	Náchod	3,98	48.
Jindřichův Hradec	2,67	10.	Jablonec n. Nisou	4,07	49.
Prachatice	2,79	11.	Břeclav	4,09	50.
Pardubice	2,84	12.	Třebíč	4,23	51.
Zlín	2,84	13.	Cheb	4,25	52.
Prostějov	2,84	14.	Semily	4,28	53.
Havlíčkův Brod	2,85	15.	Šumperk	4,30	54.
Vyškov	2,89	16.	Kolín	4,33	55.
Praha-západ	2,90	17.	Liberec	4,33	56.
České Budějovice	2,96	18.	Mělník	4,51	57.
Uherské Hradiště	3,03	19.	Nymburk	4,59	58.
Kroměříž	3,16	20.	Příbram	4,69	59.
Svitavy	3,17	21.	Kladno	4,77	60.
Chrudim	3,25	22.	Teplice	4,79	61.
Rakovník	3,25	23.	Přerov	4,92	62.
Opava	3,29	24.	Český Krumlov	4,97	63.
Klatovy	3,29	25.	Brno-město	5,22	64.
Brno-venkov	3,32	26.	Louny	5,47	65.
Blansko	3,33	27.	Hodonín	5,48	66.
Hradec Králové	3,33	28.	Ústí nad Labem	5,58	67.
Jihlava	3,34	29.	Děčín	5,72	68.
Trutnov	3,39	30.	Sokolov	5,97	69.
Strakonice	3,41	31.	Karlovy Vary	6,01	70.
Česká Lípa	3,43	32.	Chomutov	6,30	71.
Plzeň-město	3,43	33.	Jeseník	6,36	72.
Rokycany	3,44	34.	Znojmo	6,40	73.
Domažlice	3,45	35.	Most	6,63	74.
Plzeň-sever	3,50	36.	Ostrava-město	6,68	75.
Praha	3,51	37.	Bruntál	6,76	76.
Frydek-Místek	3,51	38.	Karviná	8,12	77.
Žďár nad Sázavou	3,52	39.			

¹⁾ podíl nezaměstnaných na obyvatelstvu = počet dosažitelných uchazečů o zaměstnání ve věku 15–64 let / počet obyvatel ve věku 15–64 let v %

KOMENTÁŘ

Meziměsíční změna počtu nezaměstnaných podle okresů České republiky (prosinec 2020/listopad 2020)

Pramen: Ministerstvo práce a sociálních věcí ČR

	Meziměsíční přírůstek/úbytek počtu nezaměstnaných (%)	Pořadí		Meziměsíční přírůstek/úbytek počtu nezaměstnaných (%)	Pořadí
Česká republika	6,4	x			
v tom okres:					
Mladá Boleslav	1,2	1.	Hradec Králové	7,2	40.
Brno-město	1,4	2.	Ústí nad Orlicí	7,3	41.
Praha-východ	1,4	3.	Děčín	7,3	42.
Teplice	1,7	4.	Nový Jičín	7,7	43.
Praha	2,0	5.	Olomouc	7,9	44.
Ústí nad Labem	2,2	6.	Přerov	8,0	45.
Most	2,2	7.	Kroměříž	8,2	46.
Karviná	2,3	8.	Kolín	8,5	47.
Ostrava-město	2,4	9.	Opava	8,6	48.
Liberec	3,3	10.	Příbram	8,8	49.
Kladno	3,4	11.	Uherské Hradiště	8,9	50.
Praha-západ	3,4	12.	Plzeň-sever	9,1	51.
Jablonec n. Nisou	3,8	13.	Semily	9,4	52.
Rychnov n. Kněžnou	4,2	14.	Litoměřice	10,1	53.
Nymburk	4,3	15.	Hodonín	10,9	54.
Plzeň-město	4,4	16.	Náchod	11,1	55.
Chomutov	4,7	17.	Šumperk	11,8	56.
Brno-venkov	4,8	18.	Tachov	12,2	57.
Louny	5,4	19.	Bruntál	12,2	58.
Karlovy Vary	5,5	20.	Kutná Hora	12,2	59.
Beroun	5,5	21.	Vsetín	12,4	60.
Benešov	5,5	22.	Jihlava	12,7	61.
Domažlice	5,7	23.	Rakovník	13,0	62.
Blansko	5,8	24.	Písek	13,0	63.
Česká Lípa	5,9	25.	Žďár nad Sázavou	13,1	64.
Pardubice	6,0	26.	Strakonice	13,2	65.
České Budějovice	6,1	27.	Tábor	13,5	66.
Havlíčkův Brod	6,1	28.	Plzeň-jih	13,6	67.
Sokolov	6,1	29.	Znojmo	14,4	68.
Vyškov	6,1	30.	Český Krumlov	14,5	69.
Cheb	6,2	31.	Třebíč	14,9	70.
Frýdek-Místek	6,2	32.	Břeclav	15,6	71.
Rokycany	6,4	33.	Svitavy	16,8	72.
Trutnov	6,4	34.	Jeseník	16,8	73.
Mělník	6,5	35.	Klatovy	17,3	74.
Pelhřimov	6,6	36.	Chrudim	19,8	75.
Jičín	6,8	37.	Prachatice	23,7	76.
Prostějov	6,8	38.	Jindřichův Hradec	24,6	77.
Zlín	7,1	39.			

KOMENTÁŘ

Počet uchazečů na 1 volné pracovní místo v evidenci úřadů práce podle okresů České republiky k 31. 12. 2020

Pramen: Ministerstvo práce a sociálních věcí ČR

	Počet uchazečů na 1 volné pracovní místo v evidenci úřadů práce	Pořadí		Počet uchazečů na 1 volné pracovní místo v evidenci úřadů práce	Pořadí
Česká republika	0,92	x			
v tom okres:					
Praha-východ	0,15	1.	Jindřichův Hradec	1,10	40.
Mladá Boleslav	0,22	2.	Semily	1,31	41.
Plzeň-jih	0,24	3.	Strakonice	1,32	42.
Tachov	0,28	4.	Vsetín	1,32	43.
Pardubice	0,29	5.	Cheb	1,36	44.
Pelhřimov	0,36	6.	Náchod	1,36	45.
Praha	0,39	7.	Prostějov	1,38	46.
Domažlice	0,46	8.	Rakovník	1,47	47.
Rychnov nad Kněžnou	0,47	9.	Kladno	1,49	48.
Rokycany	0,48	10.	Havlíčkův Brod	1,49	49.
Prachatice	0,49	11.	Česká Lípa	1,58	50.
Český Krumlov	0,52	12.	Nový Jičín	1,81	51.
Beroun	0,54	13.	Trutnov	1,83	52.
Plzeň-město	0,65	14.	Teplice	1,84	53.
Praha-západ	0,65	15.	Jablonec n. Nisou	1,85	54.
Písek	0,67	16.	Třebíč	1,91	55.
Ústí nad Orlicí	0,69	17.	Kroměříž	2,06	56.
Klatovy	0,70	18.	Litoměřice	2,07	57.
Benešov	0,70	19.	Olomouc	2,12	58.
Nymburk	0,70	20.	Žďár nad Sázavou	2,16	59.
Jičín	0,71	21.	Břeclav	2,26	60.
Tábor	0,72	22.	Karlovy Vary	2,49	61.
Mělník	0,73	23.	Louny	2,52	62.
Brno-venkov	0,74	24.	Opava	2,53	63.
Plzeň-sever	0,79	25.	Šumperk	2,72	64.
Svitavy	0,79	26.	Ostrava-město	2,72	65.
České Budějovice	0,88	27.	Frýdek-Místek	2,72	66.
Kutná Hora	0,90	28.	Znojmo	3,08	67.
Brno-město	0,90	29.	Přerov	3,49	68.
Chrudim	0,90	30.	Hodonín	3,51	69.
Hradec Králové	0,90	31.	Blansko	3,53	70.
Zlín	0,92	32.	Most	3,64	71.
Liberec	0,94	33.	Děčín	4,23	72.
Vyškov	0,96	34.	Jeseník	4,70	73.
Příbram	0,96	35.	Bruntál	4,79	74.
Jihlava	0,96	36.	Sokolov	5,33	75.
Chomutov	0,99	37.	Ústí nad Labem	5,93	76.
Kolín	1,00	38.	Karviná	8,37	77.
Uherské Hradiště	1,09	39.			