

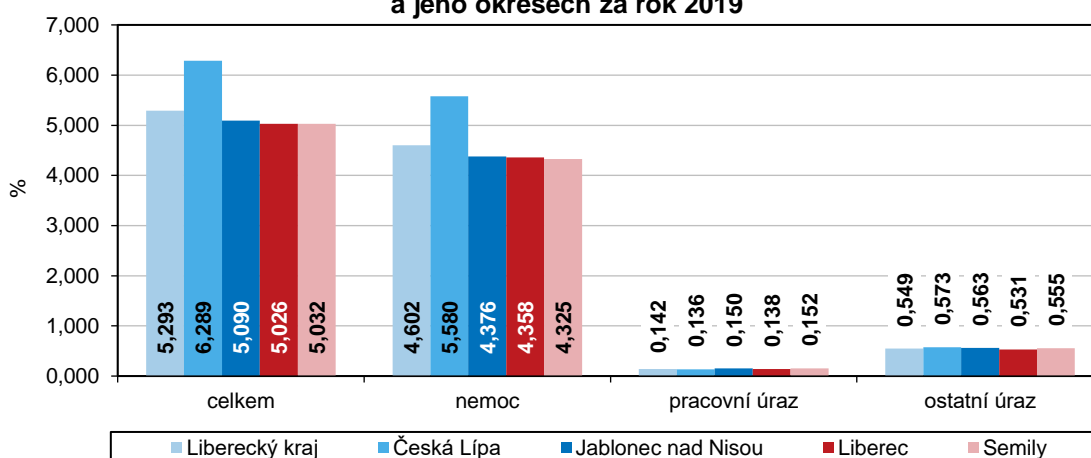
KOMENTÁŘ

8. 6. 2020

Dočasná pracovní neschopnost pro nemoc a úraz v Libereckém kraji v roce 2019

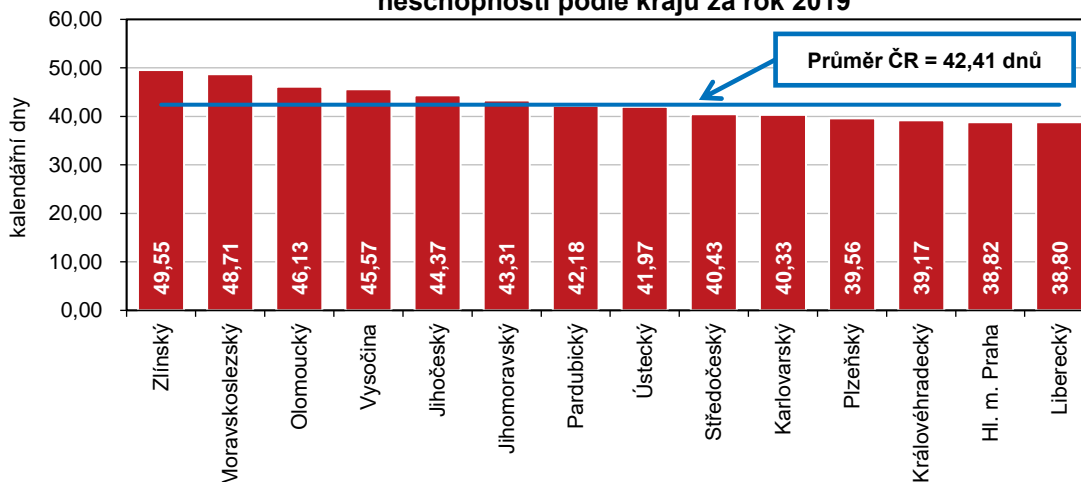
Počet nově hlášených případů pracovní neschopnosti pro nemoc a úraz na 100 pojištěnců byl v roce 2019 v Libereckém kraji v mezikrajském srovnání nejvyšší. Průměrné procento pracovní neschopnosti převýšilo republikový průměr a mezi regiony bylo 5. nejvyšší.

Průměrné procento dočasné pracovní neschopnosti v Libereckém kraji a jeho okresech za rok 2019



V roce 2019 bylo v Libereckém kraji v průměru evidováno 154 754 nemocensky pojištěných osob, tj. o 926 osob (0,6 %) méně než v roce 2018. Ženy představovaly 48,9 %. Z pohledu okresů Libereckého kraje se počet nemocensky pojištěných zvýšil pouze v okrese Liberec (+0,4 %), v ostatních okresech kraje pojištěnců meziročně ubylo (nejvíce v okrese Semily, a to o 1,9 %).

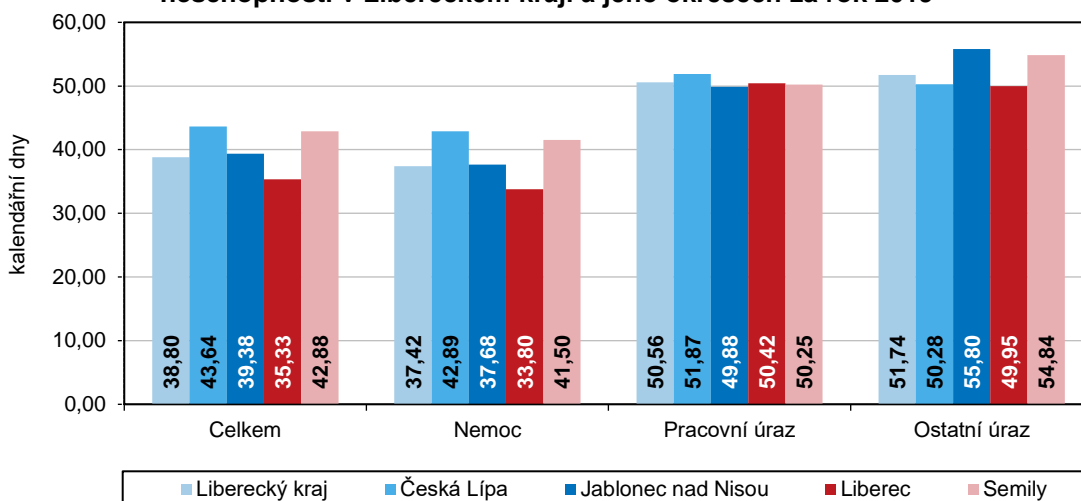
Průměrná doba trvání 1 nově hlášeného případu dočasné pracovní neschopnosti podle krajů za rok 2019



KOMENTÁŘ

Počet nově hlášených případů dočasné pracovní neschopnosti v Libereckém kraji vzrostl ze 74 864 událostí v roce 2018 na 77 049 událostí, tj. o 2,9 %. Na ženy připadalo 51,5 % nově hlášených případů, na muže 48,5 %. Pracovní neschopnost pro nemoc se na uvedeném počtu podílela z 90,2 % a častěji se týkala žen (57,1 % z neschopností pro nemoc). Dočasná pracovní neschopnost v důsledku pracovního úrazu tvořila 2,1 % nově hlášených případů, z celkového počtu 1 584 událostí připadlo 68,1 % na muže. Ostatní úrazy byly příčinou 7,8 % případů, podíl mužů představoval 63,4 %. Meziroční nárůst nově hlášených případů vykázaly také všechny okresy Libereckého kraje, nejvyšší byl, zaznamenaný v okrese Liberec (5,4 %).

Průměrná doba trvání 1 nově hlášeného případu dočasné pracovní neschopnosti v Libereckém kraji a jeho okresech za rok 2019

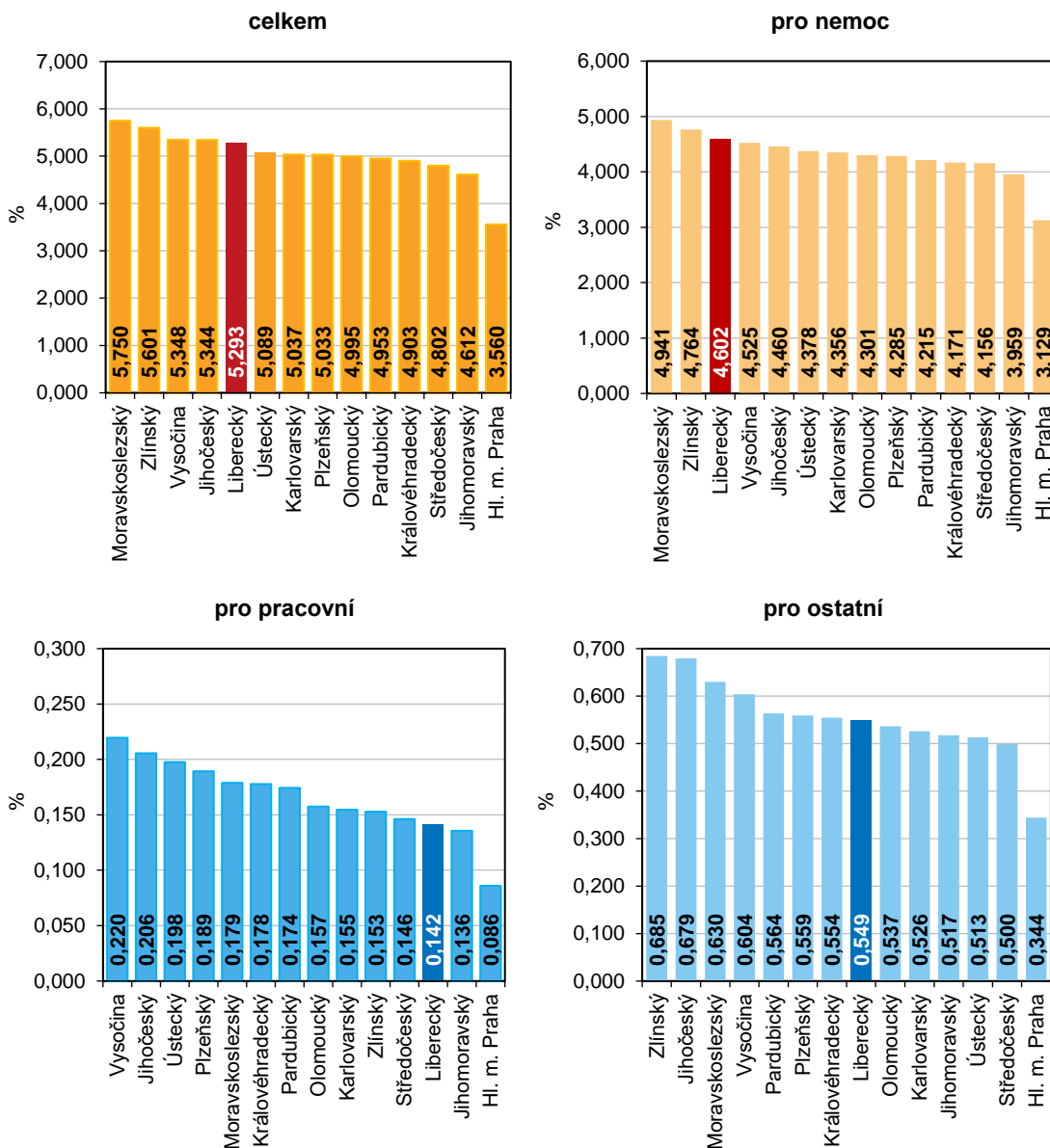


Při přepočtu na 100 pojištěnců připadlo v roce 2019 v Libereckém kraji 49,79 nově hlášených případů dočasné pracovní neschopnosti, ve srovnání s rokem 2018 to znamená nárůst o 3,5 %. Jedná se o nejvyšší hodnotu mezi kraji České republiky, na opačné straně žebříčku se umístilo Hlavní město Praha s 33,46 nově hlášenými případy na 100 pojištěnců. Krajská hodnota nebyla překročena v okrese Semily (42,83 případů) a Jablonec nad Nisou (47,18 případů). V okresech Česká Lípa a Liberec byly naopak vykázány hodnoty nadprůměrné (52,60 případů, resp. 51,94 případů). Na 100 pojištěnců v Libereckém kraji připadlo 44,89 nově hlášených případů pro nemoc, 1,02 případů pro pracovní úraz a 3,87 případů pro ostatní úraz. Podle druhu dočasné pracovní neschopnosti pak bylo relativně nejvíce případů nemoci a ostatních úrazů dosaženo v okrese Česká Lípa (47,49, resp. 4,16 případů na 100 pojištěnců), pracovních úrazů v okrese Jablonec nad Nisou a Semily (shodně 1,10 případů na 100 pojištěnců).

Průměrné procento dočasné pracovní neschopnosti udává, kolik ze 100 pojištěnců je průměrně každý den v dočasné pracovní neschopnosti pro nemoc či úraz. Hodnota tohoto ukazatele v roce 2019 v Libereckém kraji představovala 5,293 % – meziročně vzrostla o 0,327 p. b., republikový průměr (4,701 %) překročila o 0,592 p. b.. Průměrné procento dočasné pracovní neschopnosti žen v Libereckém kraji činilo 6,030 %, mužů 4,588 %. Meziroční zvýšení vykázaly také všechny ostatní kraje. Nejnižší průměrné procento dočasné pracovní neschopnosti ve výši 3,560 % vykázalo Hlavní město Praha, nejvyšší ve výši 5,750 % Moravskoslezský kraj. Hodnota evidovaná v Libereckém kraji byla 5. nejvyšší. V okresech našeho kraje se hodnota pohybovala od 5,026 % v okrese Liberec do 6,289 % v okrese Česká Lípa.

KOMENTÁŘ

Průměrné procento dočasné pracovní neschopnosti podle krajů za rok 2019

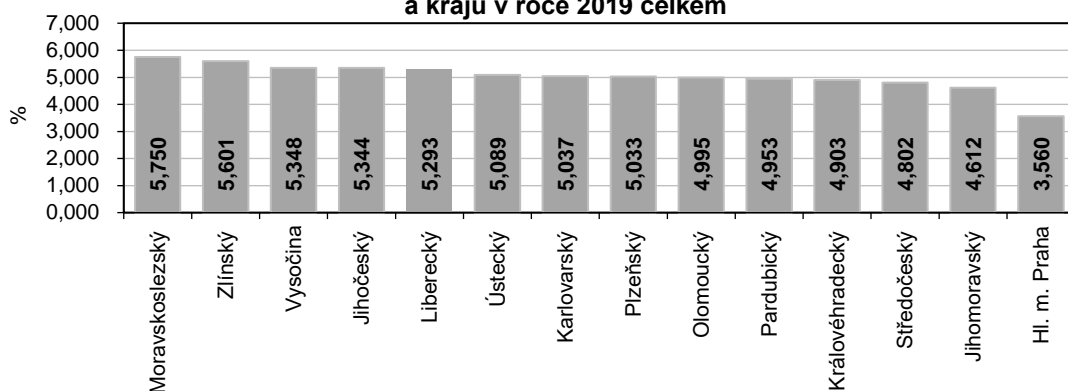


Denně bylo v roce 2019 v průměru v Libereckém kraji 8 191 osob práce neschopných (o 460 více než v roce 2018), v tom 7 122 osob pro nemoc, 219 pro pracovní úraz a 849 pro ostatní úrazy. Průměrná doba trvání 1 případu dočasné pracovní neschopnosti v Libereckém kraji v roce 2019 dosáhla 38,80 dnů, tj. o 1,11 dnů více než v roce 2018. Hodnota ukazatele pohybovala se pod celorepublikovým průměrem (42,41 dnů) a mezi kraji byla nejkratší. Nejdelší doba byla vykázána ve Zlínském kraji (49,55 dnů). V okresech Libereckého kraje se průměrná doba trvání jednoho případu pracovní neschopnosti nacházela v intervalu od 35,33 dnů v okrese Liberec do 43,64 dnů

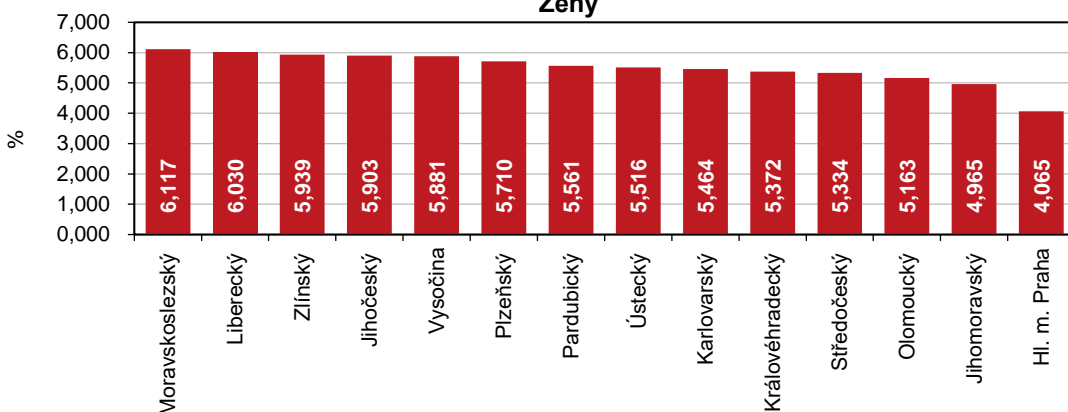
KOMENTÁŘ

v okrese Česká Lípa. Pracovní neschopnost pro nemoc v Libereckém kraji trvala v průměru 37,42 dnů, pro pracovní úraz 50,56 dnů a pro ostatní úrazy 51,74 dnů.

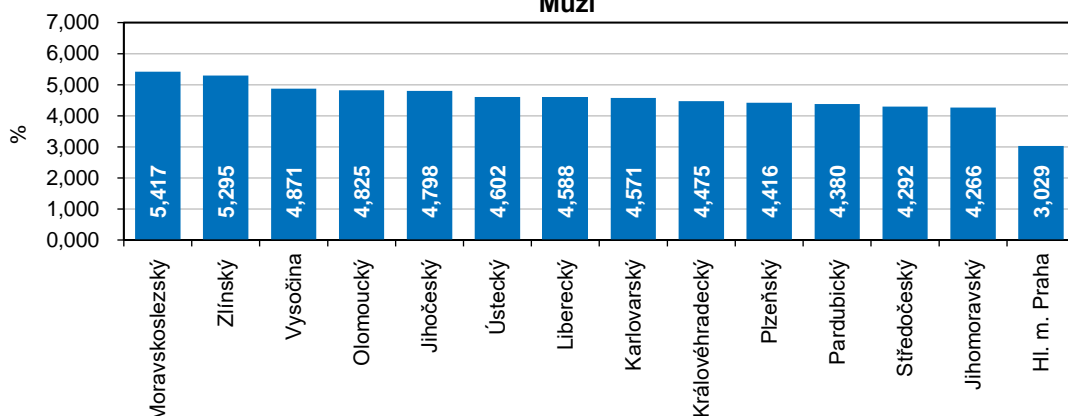
Průměrné procento dočasné pracovní neschopnosti podle pohlaví a krajů v roce 2019 celkem



Ženy



Muži

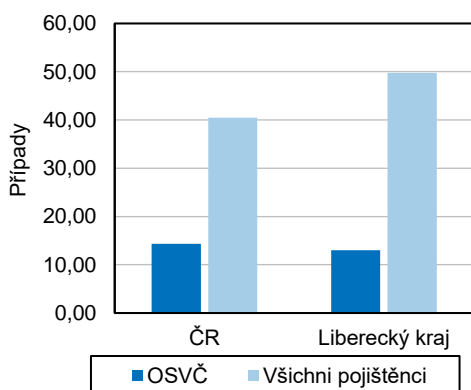


V roce 2019 bylo v Libereckém kraji průměrně evidováno také 3 568 nemocensky pojištěných osob samostatně výdělečně činných (OSVČ). Tyto osob nově nahlásily 465 případů pracovní neschopnosti, v přepočtu na 100 osob připadlo 13,03 případů. Průměrná doba trvání 1 případu dočasné pracovní neschopnosti OSVČ dosáhla 108,80 dnů, tj. 2,8x vyšší hodnota než

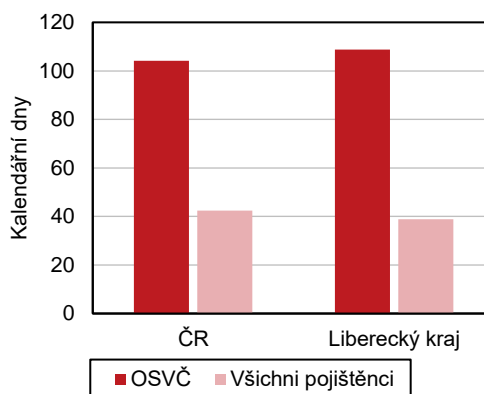
KOMENTÁŘ

u zaměstnanců. Důvodem tohoto rozdílu je skutečnost, že OSVČ využívají „neschopenky“ jen při vážných potížích. Průměrné procento pracovní neschopnosti OSVČ činilo 3,884 % a pohybovalo se o 0,206 p. b. pod republikovým průměrem (4,091 %).

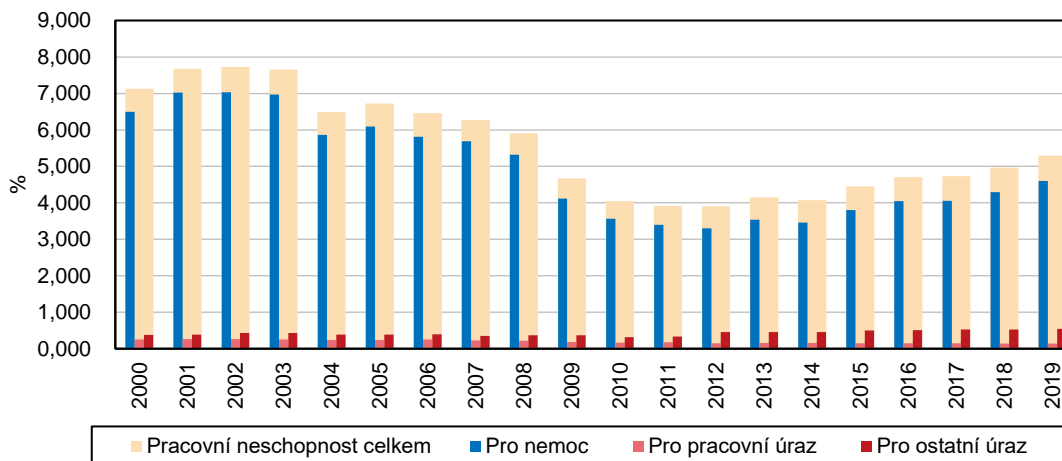
Nově hlášené případy pracovní neschopnosti na 100 nemocensky pojištěných v roce 2019



Průměrná doba trvání 1 případu pracovní neschopnosti v roce 2019



Průměrné procento dočasné pracovní neschopnosti v Libereckém kraji podle příčiny



Kontakt:

Stanislava Riegerová

Krajská správa ČSÚ v Liberci

Oddělení informačních služeb

tel.: 485 238 811

email: infoservislbc@czso.cz

web: www.liberec.czso.cz

Více v publikaci „Pracovní neschopnost pro nemoc a úraz v České republice - za rok 2019“

KOMENTÁŘ

Přílohy:

Charakteristiky dočasné pracovní neschopnosti podle krajů v roce 2019

	Průměrný počet nemocensky pojištěných	Dočasná pracovní neschopnost					Průměrný denní stav dočasně práce neschopných
		nově hlášené případy	kalendářní dny	nově hlášené případy na 100 nemocensky pojištěných	průměrné procento	průměrná doba trvání 1 nově hlášeného případu (kalendářní dny)	
Česká republika	4 732 889	1 914 813	81 204 872	40,46	4,701	42,41	222 479
v tom kraje:							
Hl. město Praha	1 261 777	422 252	16 393 350	33,46	3,560	38,82	44 913
Středočeský	452 440	196 150	7 929 820	43,35	4,802	40,43	21 726
Jihočeský	233 654	102 736	4 557 984	43,97	5,344	44,37	12 488
Plzeňský	227 909	105 839	4 186 918	46,44	5,033	39,56	11 471
Karlovarský	85 398	38 925	1 569 901	45,58	5,037	40,33	4 301
Ústecký	283 030	125 263	5 257 368	44,26	5,089	41,97	14 404
Liberecký	154 754	77 049	2 989 660	49,79	5,293	38,80	8 191
v tom okres:							
Česká Lípa	31 198	16 411	716 108	52,60	6,289	43,64	1 962
Jablonec nad Nisou	27 065	12 769	502 829	47,18	5,090	39,38	1 378
Liberec	71 839	37 310	1 317 981	51,94	5,026	35,33	3 611
Semily	24 652	10 559	452 742	42,83	5,032	42,88	1 240
Královéhradecký	200 994	91 839	3 597 263	45,69	4,903	39,17	9 856
Pardubický	203 986	87 439	3 687 819	42,87	4,953	42,18	10 104
Vysočina	179 388	76 846	3 501 842	42,84	5,348	45,57	9 594
Jihomoravský	507 366	197 199	8 541 519	38,87	4,612	43,31	23 401
Olomoucký	239 277	94 576	4 362 674	39,53	4,995	46,13	11 953
Zlínský	226 683	93 537	4 634 352	41,26	5,601	49,55	12 697
Moravskoslezský	476 232	205 163	9 994 402	43,08	5,750	48,71	27 382

KOMENTÁŘ

Dočasná pracovní neschopnost pro nemoc a úraz v Libereckém kraji

	2015	2016	2017	2018	2019
Průměrný počet osob nemocensky pojištěných	148 893	149 774	152 194	155 680	154 754
Nově hlášené případy dočasné pracovní neschopnosti	60 126	64 680	67 402	74 864	77 049
v tom:					
pro nemoc	53 213	57 413	59 996	67 330	69 474
pro pracovní úrazy	1 660	1 677	1 729	1 631	1 584
pro ostatní úrazy	5 253	5 590	5 677	5 903	5 991
Kalendářní dny dočasné pracovní neschopnosti	2 417	2 577	2 628	2 821 607	2 989 660
v tom:					
pro nemoc	771	424	476	2 439 996	2 599 615
pro pracovní úrazy	2 063	2 216	2 250	81 854	80 091
pro ostatní úrazy	885	451	834	299 757	309 954
Nově hlášené případy dočasné pracovní neschopnosti na 100 nemocensky pojištěných	40,38	43,19	44,29	48,09	49,79
v tom:					
pro nemoc	35,74	38,33	39,42	43,25	44,89
pro pracovní úrazy	1,11	1,12	1,14	1,05	1,02
pro ostatní úrazy	3,53	3,73	3,73	3,79	3,87
Průměrný denní stav dočasně práce neschopných (osoby)	6 624	7 042	7 201	7 730	8 191
v tom:					
pro nemoc	5 654	6 056	6 167	6 685	7 122
pro pracovní úrazy	221	227	233	224	219
pro ostatní úrazy	749	759	801	821	849
Průměrné procento dočasné pracovní neschopnosti	4,449	4,702	4,732	4,966	5,293
v tom:					
pro nemoc	3,798	4,043	4,052	4,294	4,602
pro pracovní úrazy	0,148	0,152	0,153	0,144	0,142
pro ostatní úrazy	0,503	0,507	0,527	0,528	0,549
Průměrná doba trvání 1 případu dočasné pracovní neschopnosti (kalendářní dny)	40,21	39,85	39,00	37,69	38,80
v tom:					
pro nemoc	38,79	38,61	37,52	36,24	37,42
pro pracovní úrazy	48,52	49,65	49,25	50,19	50,56
pro ostatní úrazy	52,03	49,68	51,52	50,78	51,74

KOMENTÁŘ

Průměrné procento dočasné pracovní neschopnosti podle okresů České republiky v roce 2019

	Průměrné procento dočasné pracovní neschopnosti celkem	pořadí	v tom		
				pro nemoc	pořadí
Česká republika	4,701	x	Česká republika	4,046	x
v tom okres:			v tom okres:		
Jeseník	2,452	1.	Jeseník	2,104	1.
Hlavní město Praha	3,560	2.	Hlavní město Praha	3,129	2.
Brno-město	3,639	3.	Brno-město	3,164	3.
Mělník	3,982	4.	Mělník	3,415	4.
Pardubice	4,082	5.	Pardubice	3,502	5.
Most	4,236	6.	Plzeň-město	3,606	6.
Plzeň-město	4,238	7.	Hradec Králové	3,628	7.
Hradec Králové	4,295	8.	Most	3,695	8.
Kolín	4,433	9.	Kolín	3,718	9.
Jihlava	4,497	10.	Jihlava	3,749	10.
Praha-západ	4,563	11.	České Budějovice	3,946	11.
Beroun	4,648	12.	Praha-západ	3,958	12.
Olomouc	4,661	13.	Chomutov	4,004	13.
Chomutov	4,700	14.	Příbram	4,008	14.
Příbram	4,727	15.	Olomouc	4,014	15.
České Budějovice	4,732	16.	Znojmo	4,021	16.
Ústí nad Labem	4,768	17.	Beroun	4,056	17.
Kladno	4,782	18.	Ústí nad Labem	4,087	18.
Znojmo	4,796	19.	Rychnov nad Kněžnou	4,108	19.
Rychnov nad Kněžnou	4,835	20.	Nymburk	4,169	20.
Nymburk	4,850	21.	Kutná Hora	4,190	21.
Kutná Hora	4,936	22.	Kladno	4,214	22.
Cheb	4,947	23.	Zlín	4,232	23.
Mladá Boleslav	4,960	24.	Domažlice	4,238	24.
Zlín	5,002	25.	Cheb	4,261	25.
Praha-východ	5,004	26.	Mladá Boleslav	4,284	26.
Karlovy Vary	5,012	27.	Bruntál	4,321	27.
Liberec	5,026	28.	Semily	4,325	28.
Semily	5,032	29.	Jindřichův Hradec	4,347	29.
Jablonec nad Nisou	5,090	30.	Liberec	4,358	30.
Domažlice	5,134	31.	Karlovy Vary	4,370	31.
Bruntál	5,139	32.	Jablonec nad Nisou	4,376	32.
Brno-venkov	5,152	33.	Praha-východ	4,385	33.
Benešov	5,182	34.	Vyškov	4,397	34.

KOMENTÁŘ

Sokolov	5,184	35.	Benešov	4,412	35.
Vyškov	5,195	36.	Třebíč	4,418	36.
Jičín	5,207	37.	Brno-venkov	4,432	37.
Třebíč	5,222	38.	Sokolov	4,437	38.
Jindřichův Hradec	5,239	39.	Děčín	4,462	39.
Litoměřice	5,260	40.	Jičín	4,495	40.
Děčín	5,290	41.	Litoměřice	4,503	41.
Havlíčkův Brod	5,346	42.	Klatovy	4,507	42.
Ústí nad Orlicí	5,370	43.	Ústí nad Orlicí	4,531	43.
Tábor	5,378	44.	Tábor	4,549	44.
Ostrava-město	5,381	45.	Havlíčkův Brod	4,560	45.
Klatovy	5,384	46.	Trutnov	4,595	46.
Trutnov	5,435	47.	Ostrava-město	4,658	47.
Náchod	5,436	48.	Náchod	4,658	48.
Kroměříž	5,495	49.	Český Krumlov	4,675	49.
Rakovník	5,515	50.	Plzeň-sever	4,689	50.
Plzeň-sever	5,521	51.	Svitavy	4,720	51.
Přerov	5,537	52.	Přerov	4,723	52.
Svitavy	5,538	53.	Kroměříž	4,805	53.
Prostějov	5,680	54.	Pelhřimov	4,815	54.
Pelhřimov	5,684	55.	Rakovník	4,882	55.
Český Krumlov	5,740	56.	Písek	4,894	56.
Nový Jičín	5,753	57.	Prostějov	4,906	57.
Opava	5,781	58.	Chrudim	4,913	58.
Chrudim	5,786	59.	Nový Jičín	4,940	59.
Písek	5,818	60.	Opava	5,003	60.
Plzeň-jih	5,834	61.	Blansko	5,004	61.
Louny	5,943	62.	Vsetín	5,037	62.
Blansko	5,963	63.	Plzeň-jih	5,065	63.
Vsetín	5,985	64.	Louny	5,173	64.
Teplice	6,046	65.	Frýdek-Místek	5,247	65.
Frýdek-Místek	6,173	66.	Strakonice	5,253	66.
Žďár nad Sázavou	6,251	67.	Teplice	5,283	67.
Rokycany	6,251	68.	Žďár nad Sázavou	5,323	68.
Česká Lípa	6,289	69.	Uherské Hradiště	5,362	69.
Uherské Hradiště	6,293	70.	Rokycany	5,382	70.
Strakonice	6,355	71.	Tachov	5,529	71.
Tachov	6,423	72.	Hodonín	5,535	72.
Šumperk	6,443	73.	Česká Lípa	5,580	73.
Hodonín	6,580	74.	Šumperk	5,584	74.
Karviná	6,631	75.	Karviná	5,670	75.
Břeclav	6,674	76.	Prachatice	5,730	76.
Prachatice	6,774	77.	Břeclav	5,777	77.

KOMENTÁŘ

Průměrné procento dočasné pracovní neschopnosti podle okresů České republiky v roce 2019

(dokončení)

v tom					
	pro pracovní úraz	pořadí		pro ostatní úraz	pořadí
Česká republika	0,147	x	Česká republika	0,508	x
v tom okres:			v tom okres:		
Jeseník	0,075	1.	Jeseník	0,273	1.
Hlavní město Praha	0,086	2.	Hlavní město Praha	0,344	2.
Brno-město	0,088	3.	Brno-město	0,387	3.
Mladá Boleslav	0,099	4.	Most	0,397	4.
Pardubice	0,117	5.	Mělník	0,428	5.
Rakovník	0,123	6.	Kladno	0,436	6.
Karlovy Vary	0,124	7.	Ústí nad Labem	0,451	7.
Praha-západ	0,124	8.	Praha-východ	0,462	8.
Beroun	0,128	9.	Pardubice	0,463	9.
Rychnov nad Kněžnou	0,129	10.	Beroun	0,463	10.
Kladno	0,132	11.	Plzeň-město	0,480	11.
Česká Lípa	0,136	12.	Praha-západ	0,481	12.
Zlín	0,138	13.	Olomouc	0,496	13.
Liberec	0,138	14.	Hradec Králové	0,497	14.
Mělník	0,138	15.	Chomutov	0,504	15.
Most	0,144	16.	Rakovník	0,510	16.
Nový Jičín	0,144	17.	Cheb	0,511	17.
Kroměříž	0,146	18.	Nymburk	0,512	18.
Brno-venkov	0,149	19.	Kutná Hora	0,517	19.
České Budějovice	0,150	20.	Karlovy Vary	0,519	20.
Jablonec nad Nisou	0,150	21.	Benešov	0,522	21.
Olomouc	0,151	22.	Liberec	0,531	22.
Plzeň-město	0,152	23.	Jičín	0,537	23.
Semily	0,152	24.	Kroměříž	0,544	24.
Kolín	0,156	25.	Louny	0,546	25.
Praha-východ	0,157	26.	Příbram	0,553	26.
Uherské Hradiště	0,159	27.	Havlíčkův Brod	0,554	27.
Ostrava-město	0,160	28.	Semily	0,555	28.
Teplice	0,165	29.	Sokolov	0,558	29.
Příbram	0,165	30.	Kolín	0,558	30.
Opava	0,169	31.	Ostrava-město	0,563	31.
Nymburk	0,169	32.	Jablonec nad Nisou	0,563	32.
Vyškov	0,170	33.	Jihlava	0,563	33.
Hradec Králové	0,171	34.	Brno-venkov	0,571	34.

KOMENTÁŘ

Prostějov	0,173	35.	Česká Lípa	0,573	35.
Frýdek-Místek	0,174	36.	Litoměřice	0,575	36.
Jičín	0,174	37.	Mladá Boleslav	0,577	37.
Cheb	0,176	38.	Náchod	0,579	38.
Vsetín	0,177	39.	Tábor	0,588	39.
Plzeň-jih	0,177	40.	Třebíč	0,589	40.
Šumperk	0,181	41.	Znojmo	0,590	41.
Litoměřice	0,182	42.	Plzeň-jih	0,591	42.
Jihlava	0,185	43.	Klatovy	0,593	43.
Znojmo	0,185	44.	Rychnov nad Kněžnou	0,597	44.
Sokolov	0,188	45.	Teplice	0,599	45.
Blansko	0,188	46.	Prostějov	0,601	46.
Přerov	0,189	47.	Bruntál	0,603	47.
Chomutov	0,192	48.	Opava	0,609	48.
Svitavy	0,195	49.	Chrudim	0,621	49.
Náchod	0,199	50.	Rokycany	0,621	50.
Ústí nad Orlicí	0,199	51.	Děčín	0,621	51.
Plzeň-sever	0,206	52.	Pelhřimov	0,622	52.
Děčín	0,206	53.	Svitavy	0,623	53.
Domažlice	0,209	54.	Přerov	0,624	54.
Tachov	0,210	55.	Plzeň-sever	0,627	55.
Trutnov	0,211	56.	Vyškov	0,629	56.
Jindřichův Hradec	0,211	57.	Trutnov	0,629	57.
Břeclav	0,212	58.	Zlín	0,633	58.
Bruntál	0,215	59.	České Budějovice	0,636	59.
Třebíč	0,215	60.	Ústí nad Orlicí	0,640	60.
Louny	0,224	61.	Nový Jičín	0,668	61.
Kutná Hora	0,229	62.	Šumperk	0,677	62.
Ústí nad Labem	0,231	63.	Jindřichův Hradec	0,681	63.
Havlíčkův Brod	0,231	64.	Karviná	0,681	64.
Písek	0,237	65.	Tachov	0,684	65.
Žďár nad Sázavou	0,238	66.	Břeclav	0,685	66.
Tábor	0,241	67.	Domažlice	0,687	67.
Prachatice	0,245	68.	Písek	0,688	68.
Pelhřimov	0,247	69.	Žďár nad Sázavou	0,690	69.
Benešov	0,247	70.	Frýdek-Místek	0,752	70.
Rokycany	0,248	71.	Vsetín	0,771	71.
Chrudim	0,252	72.	Uherské Hradiště	0,771	72.
Hodonín	0,253	73.	Blansko	0,771	73.
Český Krumlov	0,264	74.	Hodonín	0,792	74.
Karviná	0,280	75.	Prachatice	0,799	75.
Klatovy	0,284	76.	Český Krumlov	0,801	76.
Strakonice	0,286	77.	Strakonice	0,816	77.