

KOMENTÁŘ

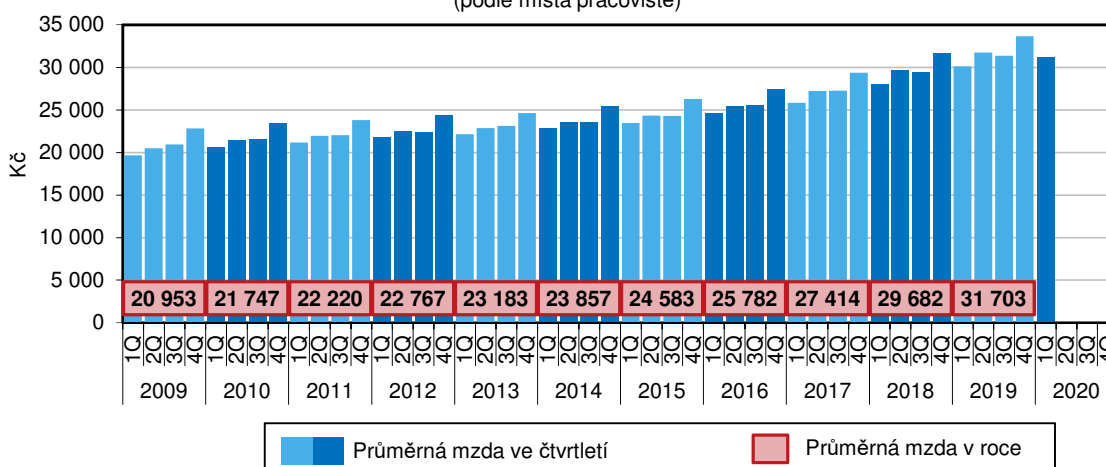
4. 6. 2020

Vývoj průměrných mezd v 1. čtvrtletí 2020

(předběžné výsledky)

Průměrná hrubá měsíční nominální mzda (v přepočtu na plně zaměstnané) se v Libereckém kraji v 1. čtvrtletí 2020 meziročně zvýšila o 3,8 % na 31 265 Kč, reálný nárůst představoval 0,2 %.

Vývoj průměrné měsíční mzdy v Libereckém kraji v jednotlivých čtvrtletích
(podle místa pracoviště)

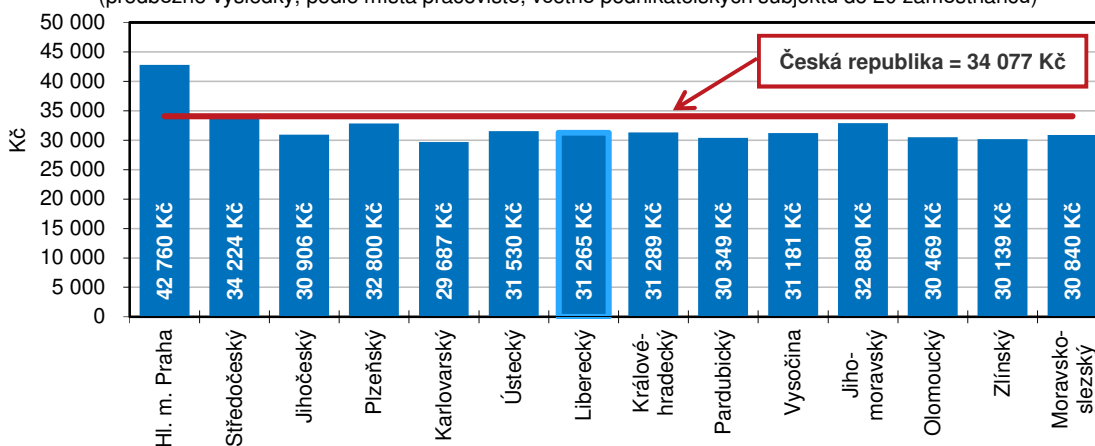


Pozn.: rok 2018 a 2019 předběžné údaje

Průměrná hrubá měsíční nominální mzda v Libereckém kraji dosáhla v 1. čtvrtletí roku 2020 částky 31 265 Kč. Ve srovnání se stejným obdobím roku 2019 se průměrný výdělek v regionu zvýšil o 1 153 Kč, relativně pak o 3,8 %. Mzda v kraji se o 2 812 Kč pohybovala pod průměrnou mzdou v České republice, která činila 34 077 Kč. Ta se meziročně zvýšila o 1 610 Kč (5,0 %).

Průměrná hrubá měsíční mzda v přepočtu na plně zaměstnané podle krajů
v 1. čtvrtletí 2020

(předběžné výsledky, podle místa pracoviště, včetně podnikatelských subjektů do 20 zaměstnanců)



Průměrná nominální mzda vzrostla ve všech krajích České republiky. Absolutně i relativně si nejvíce polepšili zaměstnanci v Jihočeském kraji (+1 755 Kč, +6,0 %). Nejnižší absolutní přírůstek byl zaznamenán v našem kraji, relativní pak v Hlavním městě Praze (+3,1 %).

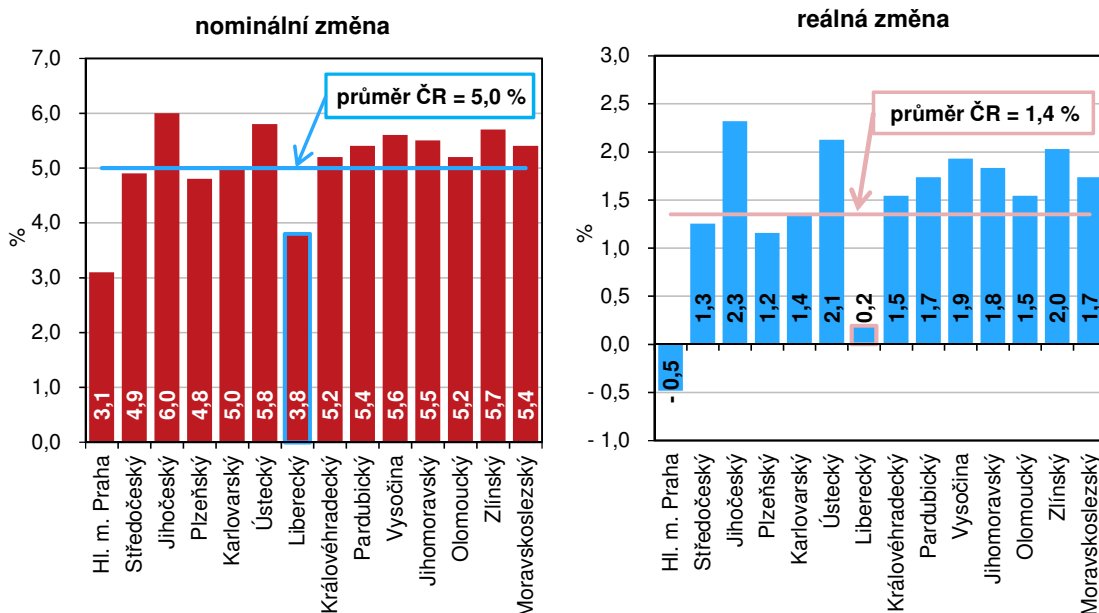
KOMENTÁŘ

Republikový průměr byl překročen v případě mzdy v Hlavním městě Praze (+ 8 683 Kč) a ve Středočeském kraji (+147 Kč). Průměrná mzda nižší než 30 tis. Kč byla vyplácena zaměstnancům v Karlovarském kraji (29 687 Kč), která byla o 4 390 Kč nižší než průměr za Českou republiku. Mzda vykázaná v Libereckém kraji byla mezi regiony 7. nejvyšší.

Cenová hladina v České republice se v průběhu sledovaného období zvýšila o 3,6 %. Průměrná hrubá měsíční mzda v našem kraji tak reálně vzrostla pouze o 0,2 % (nejnižší nárůst mezi regiony). V Hlavním městě Praze z tohoto pohledu dokonce o 0,5 % poklesla. Nejvyšší meziroční reálný růst mezd zaznamenal Jihočeský kraj (+2,3 %). Reálný mzdový nárůst v průměru za Českou republiku dosáhl 1,4 %.

Nominální a reálná změna průměrných hrubých měsíčních mezd v přepočtu na plně zaměstnané podle krajů

(1. čtvrtletí 2020/1. čtvrtletí 2019)



Firmy s místem pracoviště v Libereckém kraji v 1. čtvrtletí 2020 zaměstnávaly 144,8 tis. osob, tj. o 2,2 tis. osob (1,5 %) méně než ve stejném období roku 2019. Zaměstnanost ve sledovaném období poklesla také téměř ve všech zbývajících krajích. Absolutně nejvyšší úbytek vykázal Moravskoslezský kraj (-10,6 tis. osob), nejvýrazněji relativně poklesl průměrný evidenční počet zaměstnanců v Karlovarském kraji (-2,9 %). Výjimkou je Hlavní město Praha, ve kterém počet zaměstnanců vzrostl o 19,7 tis. osob (+2,3 %).

Kontakt:

Stanislava Riegerová

Krajská správa ČSÚ v Liberci

Oddělení informačních služeb

tel.: 485 238 811

email: infoservislbc@czso.cz

web: www.liberec.czso.cz

KOMENTÁŘ

Přílohy:

Zaměstnanci a mzdy podle krajů v 1. čtvrtletí 2020 (přepočtené osoby)

(předběžné výsledky, podle místa pracoviště, včetně podnikatelských subjektů do 20 zaměstnanců)

	Průměrný evidenční počet zaměstnanců			Průměrná měsíční mzda zaměstnance		
	v tis.	přírůstek (úbytek) proti 1. čtvrtletí 2019		v Kč	přírůstek (úbytek) proti 1. čtvrtletí 2019	
		v tis.	%		v tis.	%
Česká republika¹⁾	4 034,2	-35,0	-0,9	34 077	1 610	5,0
z toho kraje:						
Hl. m. Praha	866,8	19,7	2,3	42 760	1 302	3,1
Středočeský	401,2	-5,0	-1,2	34 224	1 584	4,9
Jihočeský	217,7	-4,0	-1,8	30 906	1 755	6,0
Plzeňský	211,2	-3,0	-1,4	32 800	1 513	4,8
Karlovarský	85,5	-2,6	-2,9	29 687	1 413	5,0
Ústecký	246,6	-4,1	-1,6	31 530	1 735	5,8
Liberecký	144,8	-2,2	-1,5	31 265	1 153	3,8
Královéhradecký	192,7	-4,4	-2,2	31 289	1 551	5,2
Pardubický	181,2	-2,0	-1,1	30 349	1 548	5,4
Vysočina	171,9	-2,9	-1,6	31 181	1 652	5,6
Jihomoravský	460,3	-6,6	-1,4	32 880	1 707	5,5
Olomoucký	218,5	-3,6	-1,6	30 469	1 515	5,2
Zlínský	204,4	-3,7	-1,8	30 139	1 636	5,7
Moravskoslezský	429,7	-10,6	-2,4	30 840	1 588	5,4

¹⁾ zahrnutí jsou i zaměstnanci sledovaných subjektů pracující mimo území ČR