

## KOMENTÁŘ

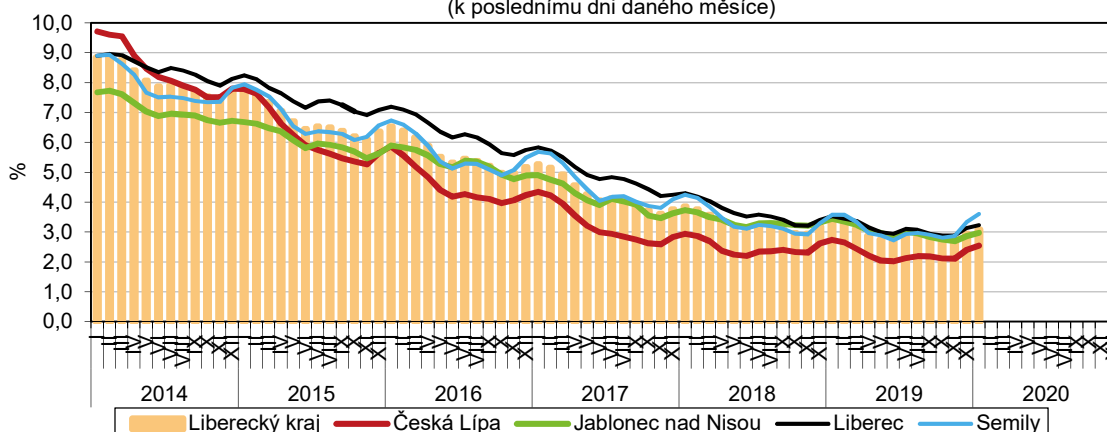
10. 02. 2020

### Nezaměstnanost v Libereckém kraji k 31. 1. 2020

Ke konci ledna 2020 dosáhl podíl nezaměstnaných osob na obyvatelstvu v Libereckém kraji 3,08 %. Meziměsíčně se zvýšil o 0,14 procentních bodů, meziročně však poklesl o 0,25 procentních bodů. "

#### Podíl nezaměstnaných na obyvatelstvu v Libereckém kraji a jeho okresech

(k poslednímu dni daného měsíce)



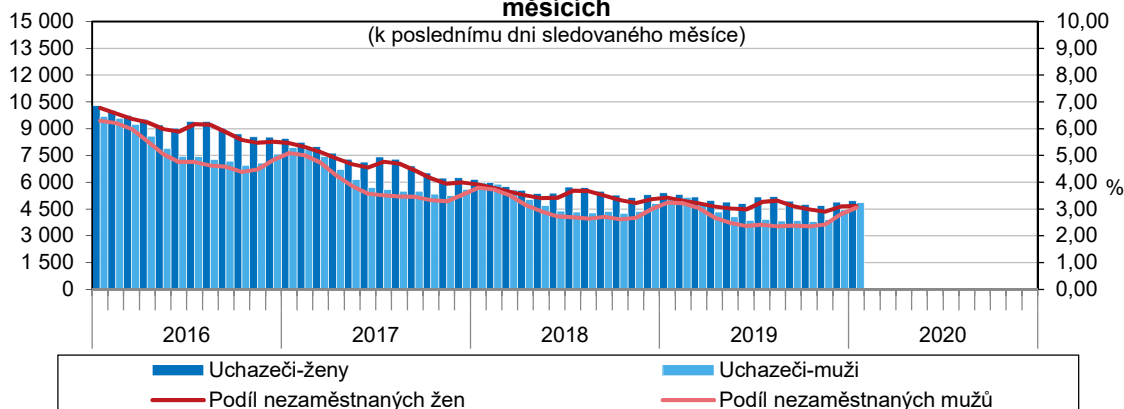
Pozn.: Podíl nezaměstnaných na obyvatelstvu = podíl dosažitelných uchazečů o zaměstnání ve věku 15-64 let k obyvatelstvu ve stejném věku (v %)

Pramen: Ministerstvo práce a sociálních věcí

K 31. lednu 2020 dosáhl podíl nezaměstnaných osob na obyvatelstvu v Libereckém kraji 3,08 %. Ve srovnání s koncem prosince předchozího roku to znamená nárůst o 0,14 procentního bodu (p. b.), ve srovnání s koncem ledna 2019 hodnota ukazatele poklesla o 0,25 p. b. Nezaměstnanost žen vzrostla oproti prosinci 2019 pouze o 0,01 p. b. na 3,10 %, v případě mužů se zvýšila o 0,26 p. b. na 3,06 %.

#### Nezaměstnanost podle pohlaví v Libereckém kraji v jednotlivých měsících

(k poslednímu dni sledovaného měsíce)



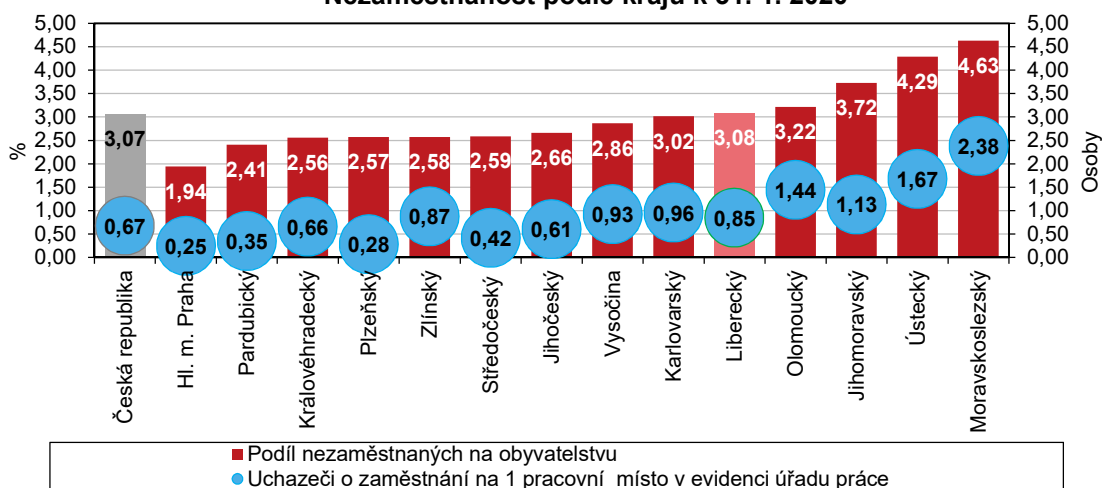
Pramen: Ministerstvo práce a sociálních věcí

Meziměsíční zvýšení podílu nezaměstnaných zaznamenaly všechny okresy Libereckého kraje, nárůst se pohyboval od 0,10 p. b. v okresech Jablonec nad Nisou a Liberec do 0,26 p. b. v okrese

## KOMENTÁŘ

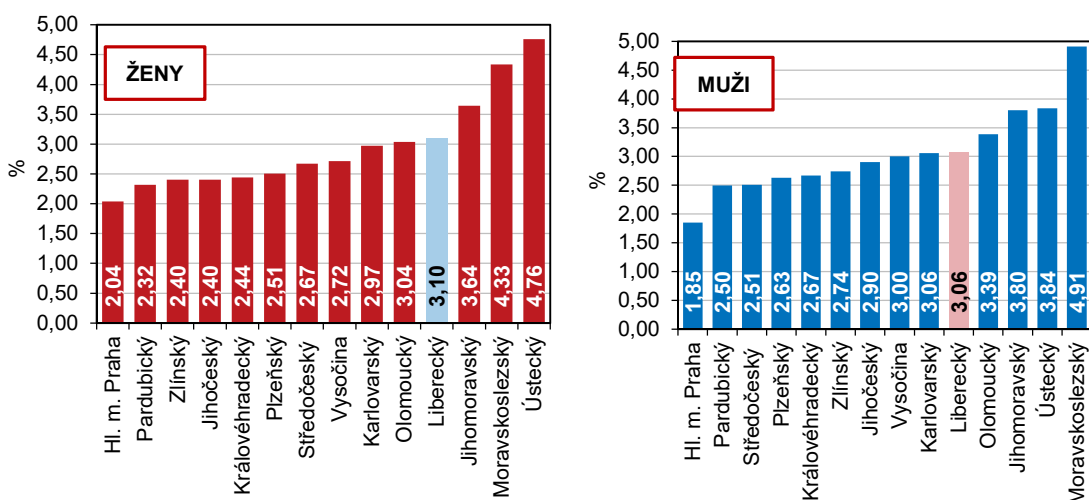
Semily. V tomto okrese byla zároveň vykázána nejvyšší nezaměstnanost, s 3,61 % se zařadil na 57. místo mezi okresy České republiky. V okrese Liberec po uvedeném zvýšení nezaměstnanost činila 3,24 % (52. pozice mezi okresy ČR), v okrese Jablonec nad Nisou 2,97 % (42. pozice). Zvýšení o 0,15 p. b. na 2,55 % vykázal okres Česká Lípa (nejnižší okresní hodnota a 21. pozice mezi okresy ČR). Republikový meziokresní žebříček vede okres Praha-východ s 1,19% nezaměstnaností, uzavírá ho okres Karviná s 6,94 %.

**Nezaměstnanost podle krajů k 31. 1. 2020**



Meziměsíční nárůst nezaměstnanosti byl zaznamenán jak v celé České republice (o 0,20 p. b. na 3,07 %), tak také ve všech zbývajících krajích. Nejvyšší nárůst vykázal Ústecký kraj (o 0,39 p. b.), nejnižší a pouze nepatrný nárůst o 0,05 p. b. zaregistrovalo Hlavní město Praha, kterému s 1,94% nezaměstnaností přísluší první místo v mezikrajském srovnání. Na poslední pozici mezikrajského žebříčku se zařadil s 4,63% nezaměstnaností Moravskoslezský kraj. Nezaměstnanost v Libereckém kraji je téměř na úrovni nezaměstnanosti za celou Českou republiku a jedná se o 5. nejvyšší hodnotu mezi kraji.

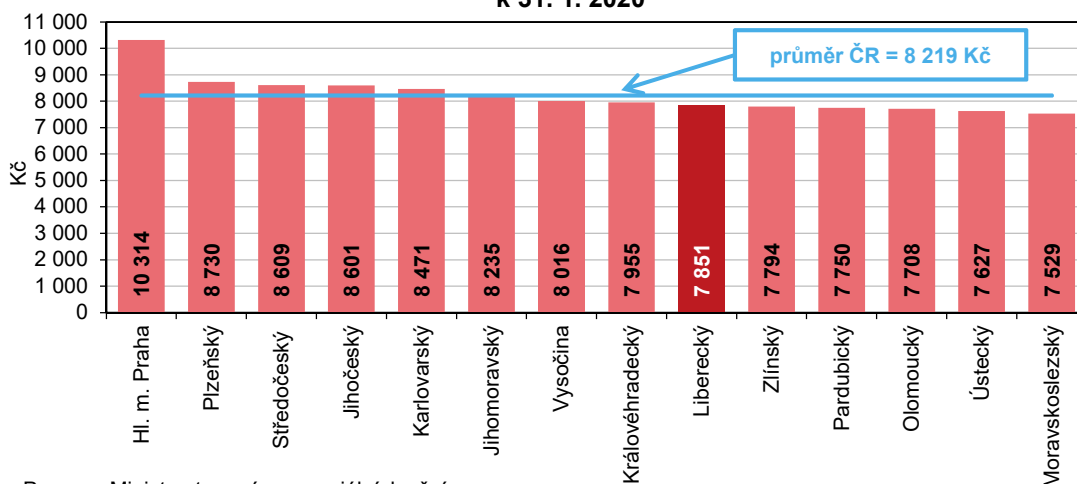
**Podíl nezaměstnaných podle pohlaví a krajů k 31. 1. 2020**



## KOMENTÁŘ

K 31. lednu 2020 úřady práce v Libereckém kraji evidovaly 9 801 neumístěných uchazečů o zaměstnání, tj. o 460 osob (4,9 %) více než na konci prosince 2019. Počet nezaměstnaných mužů meziměsíčně vzrostl o 386 osob (8,7 %) na 4 843 osob, počet žen bez zaměstnání se zvýšil o 74 osob (1,5 %) na 4 958 osob (tj. 50,6 % z celkového počtu uchazečů). Osoby se zdravotním postižením tvořily 15,0 % uchazečů, absolventi a mladiství představovali 4,3 % nezaměstnaných. Do skupiny dosažitelných ve věku 15–64 let patřilo 8 677 uchazečů (tj. 88,5 % z úhrnu nezaměstnaných). Podporu v nezaměstnanosti pobíralo 4 200 uchazečů (42,9 %), její průměrná výše dosáhla částky 7 851 Kč a o 368 Kč se pohybovala pod republikovým průměrem (8 219 Kč). Průměrný věk uchazečů o zaměstnání v Libereckém kraji dosáhl 42,3 let a byl mezi regiony 7. nejnižší.

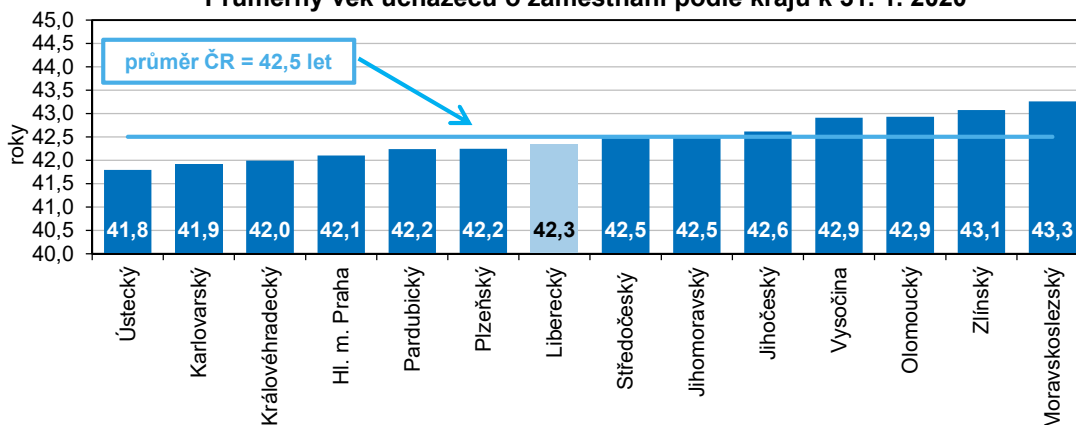
**Průměrná výše měsíční podpory v nezaměstnanosti podle krajů  
k 31. 1. 2020**



Pramen: Ministerstvo práce a sociálních věcí

Na konci ledna 2020 bylo v Libereckém kraji k dispozici 11 561 volných pracovních míst, tj. o 289 pozic méně než ke konci předchozího měsíce. V průběhu ledna letošního roku bylo 2 577 míst nově nahlášeno, 70 míst obsazeno, 2 880 míst zrušeno a 84 pozic uvolněno. Osobám se zdravotním postižením vyhovovalo 663 míst (5,7 % z celkového počtu), pro absolventy a mladistvé bylo určeno 2 690 míst (23,3 %). Nejvíce požadovanou profesí v kraji zůstávají

**Průměrný věk uchazečů o zaměstnání podle krajů k 31. 1. 2020**

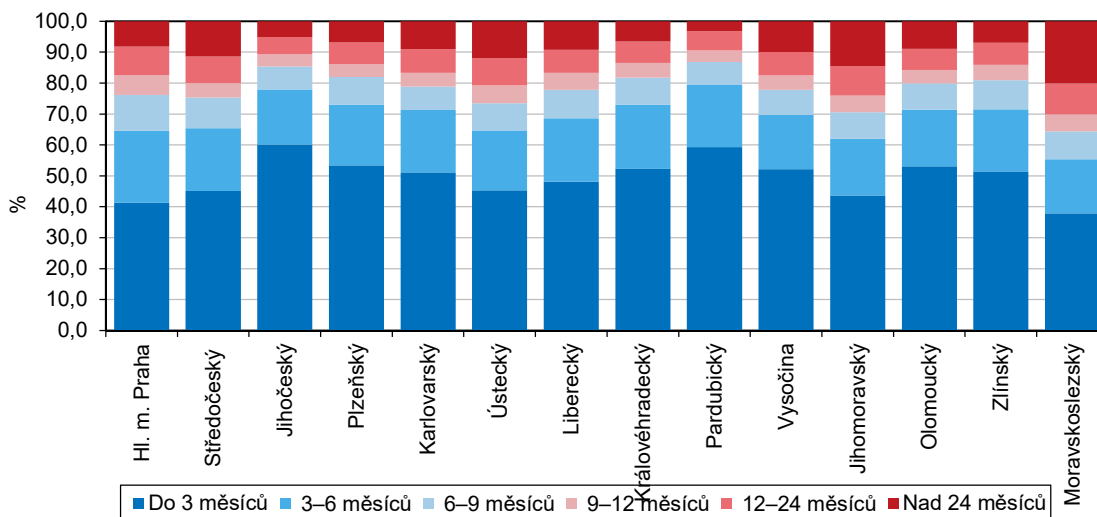


Pramen: Ministerstvo práce a sociálních věcí

## KOMENTÁŘ

dlouhodobě montážní dělníci výrobků a zařízení (1 956 pozic, tj. 16,9 % z celkového počtu volných pozic).

**Struktura uchazečů o zaměstnání podle délky nezaměstnanosti a podle krajů k 31. 1. 2020**



Pramen: Ministerstvo práce a sociálních věcí

V přepočtu na jedno volné pracovní místo v Libereckém kraji připadlo 0,85 uchazečů o zaměstnání (tj. o 0,17 uchazeče více než v rámci celé České republiky). Mezi regiony se hodnota ukazatele pohybovala od 0,25 uchazečů v Hlavním městě Praze do 2,38 uchazečů v Moravskoslezském kraji. Hodnota vykázaná za Liberecký kraj byla 7. nejnižší. V rámci okresů Libereckého kraje nejméně uchazečů na jedno volné místo připadlo v okrese Liberec (0,70 uchazečů a 30. příčka republikového meziokresního žebříčku), nejvíce v okrese Jablonec nad Nisou (1,46 uchazečů a 56. pozice). Prvenství mezi okresy ČR patřilo okresu Praha-východ (0,08 uchazečů na 1 volné pracovní místo), poslední místo obsadil okres Karviná (5,85 uchazečů).

### Kontakt:

Stanislava Riegerová  
Krajská správa ČSÚ v Liberci  
Oddělení informačních služeb  
e-mail: [infoservislbc@czso.cz](mailto:infoservislbc@czso.cz)  
tel.: 485 238 811

## KOMENTÁŘ

Přílohy:

### Nezaměstnanost v České republice podle krajů a v okresech Libereckého kraje k 31. 1. 2020

Pramen: Ministerstvo práce a sociálních věcí ČR

	Uchazeči o zaměstnání v evidenci úřadů práce		z toho			Podíl nezaměstnaných na obyvatelstvu (%) <sup>1)</sup>			Pracovní místa v evidenci úřadů práce		Uchazeči o zaměstnání na 1 pracovní místo v evidenci úřadu práce
	celkem	index leden 2020/ prosinec 2019	dosažitelní ve věku 15–64 let	ženy	s podporou v nezaměstnanosti	celkem	ženy	muži	celkem	index leden 2020/ prosinec 2019	
<b>Česká republika</b>	<b>230 022</b>	<b>106,7</b>	<b>210 109</b>	<b>112 177</b>	<b>93 247</b>	<b>3,07</b>	<b>3,03</b>	<b>3,11</b>	<b>341 391</b>	<b>100,1</b>	<b>0,67</b>
v tom kraje:											
Hl. m. Praha	18 390	102,4	16 705	9 566	6 883	1,94	2,04	1,85	73 987	98,8	0,25
Středočeský	24 923	105,6	22 676	12 732	10 811	2,59	2,67	2,51	59 989	101,6	0,42
Jihočeský	12 043	114,3	10 887	5 469	6 298	2,66	2,40	2,90	19 859	102,4	0,61
Plzeňský	10 790	110,0	9 657	5 233	4 842	2,57	2,51	2,63	38 531	101,7	0,28
Karlovarský	6 338	109,3	5 739	3 095	2 178	3,02	2,97	3,06	6 606	93,4	0,96
Ústecký	24 717	109,2	22 650	13 363	8 098	4,29	4,76	3,84	14 767	94,1	1,67
<b>Liberecký</b>	<b>9 801</b>	<b>104,9</b>	<b>8 677</b>	<b>4 958</b>	<b>4 200</b>	<b>3,08</b>	<b>3,10</b>	<b>3,06</b>	<b>11 561</b>	<b>97,6</b>	<b>0,85</b>
v tom okresy:											
Česká Lípa	2 001	105,6	1 710	1 078	924	2,55	2,74	2,37	2 318	96,8	0,86
Jablonec n. N.	1 889	104,8	1 693	976	742	2,97	3,04	2,91	1 294	99,2	1,46
Liberec	4 154	103,4	3 604	2 124	1 690	3,24	3,29	3,19	5 896	97,1	0,70
Semily	1 757	107,9	1 670	780	844	3,61	3,26	3,93	2 053	98,7	0,86
Královéhradecký	9 684	106,7	8 849	4 550	4 504	2,56	2,44	2,67	14 746	100,4	0,66
Pardubický	8 622	108,7	8 019	4 056	4 684	2,41	2,32	2,50	24 777	100,8	0,35
Vysočina	10 210	105,9	9 344	4 741	5 171	2,86	2,72	3,00	11 012	103,7	0,93
Jihomoravský	31 016	106,6	28 346	14 993	12 488	3,72	3,64	3,80	27 389	100,9	1,13
Olomoucký	13 970	109,0	12 947	6 582	6 169	3,22	3,04	3,39	9 676	100,2	1,44
Zlínský	10 622	106,2	9 609	4 863	5 009	2,58	2,40	2,74	12 157	100,1	0,87
Moravskoslezský	38 896	104,3	36 004	17 976	11 912	4,63	4,33	4,91	16 334	100,1	2,38

<sup>1)</sup> podíl nezaměstnaných na obyvatelstvu = počet dosažitelných uchazečů o zaměstnání ve věku 15–64 let / počet obyvatel ve věku 15–64 let v %

## KOMENTÁŘ

### Uchazeči o zaměstnání a pracovní místa v evidenci úřadů práce v Libereckém kraji a jeho okresech k 31. 1. 2020

Pramen: Ministerstvo práce a sociálních věcí ČR

	Liberecký kraj	v tom okresy			
		Česká Lípa	Jablonec nad Nisou	Liberec	Semily
<b>Uchazeči o zaměstnání v evidenci úřadu práce</b>	9341	1894	1802	4017	1628
<b>stav ke konci minulého měsíce</b>					
nově hlášení	2 328	499	461	925	443
uchazeči s ukončenou evidencí a uchazeči vyřazení z evidence	1 868	392	374	788	314
v tom:					
umístění celkem	1 223	255	255	490	223
z toho úřadem práce	338	85	91	138	24
vyřazení <sup>1)</sup>	297	67	62	134	34
ostatní	348	70	57	164	57
<b>stav ke konci sledovaného měsíce</b>	<b>9 801</b>	<b>2 001</b>	<b>1 889</b>	<b>4 154</b>	<b>1 757</b>
z toho:					
dosažitelní ve věku 15–64 let	8 677	1 710	1 693	3 604	1 670
ženy	4 958	1 078	976	2 124	780
z toho dosažitelné ve věku 15–64 let	4 285	901	855	1 798	731
osoby se zdravotním postižením	1 472	385	227	581	279
absolventi a mladiství	423	97	82	163	81
<b>Pracovní místa v evidenci úřadu práce</b>					
<b>stav ke konci minulého měsíce</b>	<b>11 850</b>	<b>2 394</b>	<b>1 305</b>	<b>6 070</b>	<b>2 081</b>
nově hlášená místa	2 577	379	188	1 597	413
obsazená místa	70	39	-	31	-
zrušená místa	2 880	442	205	1 773	460
uvolněná místa	84	26	6	33	19
<b>stav ke konci sledovaného měsíce</b>	<b>11 561</b>	<b>2 318</b>	<b>1 294</b>	<b>5 896</b>	<b>2 053</b>
z toho pro:					
osoby se zdravotním postižením	663	73	81	438	71
absolventy a mladistvé	2 690	448	215	1 423	604
<b>Uchazeči o zaměstnání v evidenci úřadu práce s podporou v nezaměstnanosti</b>	<b>4 200</b>	<b>924</b>	<b>742</b>	<b>1 690</b>	<b>844</b>
z toho:					
dosažitelní ve věku 15–64 let	4 020	875	709	1 612	824
ženy	2 068	523	389	827	329
osoby se zdravotním postižením	551	165	99	189	98
absolventi a mladiství	43	9	2	21	11

<sup>1)</sup> podle § 30 odst. 2 Zákona o zaměstnanosti č. 435/2004 Sb.

## KOMENTÁŘ

### Podíl nezaměstnaných na obyvatelstvu podle okresů České republiky k 31. 1. 2020

Pramen: Ministerstvo práce a sociálních věcí ČR

	Podíl nezaměstnaných na obyvatelstvu <sup>1)</sup> (%)	Pořadí		Podíl nezaměstnaných na obyvatelstvu <sup>1)</sup> (%)	Pořadí
<b>Česká republika</b>	<b>3,07</b>	<b>x</b>			
v tom okresy:					
Praha-východ	1,19	1.	Teplice	2,93	40.
Praha-západ	1,50	2.	Jihlava	2,95	41.
Rychnov nad Kněžnou	1,52	3.	<b>Jablonec n. Nisou</b>	<b>2,97</b>	<b>42.</b>
Pelhřimov	1,56	4.	Nový Jičín	3,03	43.
Benešov	1,71	5.	Žďár nad Sázavou	3,04	44.
Mladá Boleslav	1,72	6.	Frýdek-Místek	3,05	45.
České Budějovice	1,93	7.	Tachov	3,06	46.
Praha	1,94	8.	Litoměřice	3,10	47.
Plzeň-jih	1,98	9.	Tábor	3,10	48.
Ústí nad Orlicí	2,02	10.	Vsetín	3,14	49.
Jičín	2,02	11.	Strakonice	3,18	50.
Pardubice	2,15	12.	Mělník	3,22	51.
Zlín	2,18	13.	<b>Liberec</b>	<b>3,24</b>	<b>52.</b>
Vyškov	2,20	14.	Nymburk	3,33	53.
Cheb	2,20	15.	Kutná Hora	3,37	54.
Prostějov	2,24	16.	Náchod	3,40	55.
Domažlice	2,35	17.	Kladno	3,49	56.
Písek	2,36	18.	<b>Semily</b>	<b>3,61</b>	<b>57.</b>
Jindřichův Hradec	2,39	19.	Přerov	3,62	58.
Uherské Hradiště	2,40	20.	Kolín	3,65	59.
<b>Česká Lípa</b>	<b>2,55</b>	<b>21.</b>	Šumperk	3,68	60.
Havlíčkův Brod	2,56	22.	Třebíč	3,69	61.
Plzeň-město	2,57	23.	Břeclav	3,70	62.
Brno-venkov	2,59	24.	Příbram	3,79	63.
Klatovy	2,65	25.	Brno-město	3,83	64.
Trutnov	2,66	26.	Sokolov	4,10	65.
Hradec Králové	2,69	27.	Český Krumlov	4,27	66.
Beroun	2,69	28.	Ústí nad Labem	4,30	67.
Blansko	2,69	29.	Děčín	4,65	68.
Plzeň-sever	2,70	30.	Louny	4,90	69.
Opava	2,71	31.	Most	4,99	70.
Rakovník	2,71	32.	Hodonín	5,07	71.
Rokycany	2,74	33.	Ostrava-město	5,30	72.
Prachatice	2,74	34.	Chomutov	5,34	73.
Kroměříž	2,77	35.	Jeseník	5,46	74.
Karlovy Vary	2,82	36.	Znojmo	5,93	75.
Olomouc	2,84	37.	Bruntál	6,01	76.
Chrudim	2,86	38.	Karviná	6,94	77.
Svitavy	2,92	39.			

<sup>1)</sup> podíl nezaměstnaných na obyvatelstvu = počet dosažitelných uchazečů o zaměstnání ve věku 15–64 let / počet obyvatel ve věku 15–64 let v %

## KOMENTÁŘ

### Meziměsíční změna počtu nezaměstnaných podle okresů České republiky (leden 2020/prosinec 2019)

Pramen: Ministerstvo práce a sociálních věcí ČR

	Meziměsíční přírůstek/úbytek počtu nezaměstnaných (%)	Pořadí		Meziměsíční přírůstek/úbytek počtu nezaměstnaných (%)	Pořadí
<b>Česká republika</b>	<b>6,7</b>	<b>x</b>			
v tom okresy:					
Nový Jičín	2,1	1.	Brno-venkov	6,9	40.
Praha	2,4	2.	Uherské Hradiště	7,0	41.
Brno-město	3,0	3.	Praha-východ	7,2	42.
Nymburk	3,0	4.	Šumperk	7,4	43.
Mladá Boleslav	3,3	5.	Hodonín	7,4	44.
Praha-západ	3,3	6.	Břeclav	7,6	45.
<b>Liberec</b>	<b>3,4</b>	<b>7.</b>	Klatovy	7,7	46.
Karviná	3,5	8.	<b>Semily</b>	<b>7,9</b>	<b>47.</b>
Ostrava-město	3,8	9.	Přerov	8,1	48.
Blansko	4,5	10.	Most	8,2	49.
Havlíčkův Brod	4,5	11.	Prachatice	8,2	50.
Pardubice	4,6	12.	Olomouc	8,5	51.
Beroun	4,6	13.	Svitavy	8,6	52.
Pelhřimov	4,8	14.	Vyškov	8,7	53.
<b>Jablonec n. Nisou</b>	<b>4,8</b>	<b>15.</b>	České Budějovice	9,0	54.
Mělník	4,9	16.	Příbram	9,2	55.
Hradec Králové	5,0	17.	Ústí nad Orlicí	9,2	56.
Opava	5,0	18.	Rokycany	9,4	57.
Náchod	5,1	19.	Karlovy Vary	9,4	58.
Kolín	5,2	20.	Chomutov	9,7	59.
Vsetín	5,5	21.	Teplice	10,2	60.
<b>Česká Lípa</b>	<b>5,6</b>	<b>22.</b>	Jeseník	10,3	61.
Kroměříž	5,7	23.	Domažlice	11,3	62.
Plzeň-jih	5,8	24.	Děčín	11,6	63.
Žďár nad Sázavou	5,9	25.	Louny	11,7	64.
Kutná Hora	6,0	26.	Rychnov nad Kněžnou	12,0	65.
Litoměřice	6,1	27.	Plzeň-sever	12,0	66.
Trutnov	6,2	28.	Plzeň-město	12,3	67.
Bruntál	6,2	29.	Jičín	12,6	68.
Jihlava	6,3	30.	Tábor	12,7	69.
Benešov	6,3	31.	Cheb	13,6	70.
Kladno	6,4	32.	Prostějov	13,9	71.
Ústí nad Labem	6,4	33.	Chrudim	14,3	72.
Tachov	6,6	34.	Znojmo	14,5	73.
Zlín	6,7	35.	Strakonice	15,9	74.
Třebíč	6,7	36.	Český Krumlov	16,6	75.
Frýdek-Místek	6,8	37.	Písek	20,1	76.
Sokolov	6,9	38.	Jindřichův Hradec	22,7	77.
Rakovník	6,9	39.			



## KOMENTÁŘ

### Počet uchazečů na 1 volné pracovní místo v evidenci úřadů práce podle okresů České republiky k 31. 1. 2020

Pramen: Ministerstvo práce a sociálních věcí ČR

	Počet uchazečů na 1 volné pracovní místo v evidenci úřadů práce	Pořadí		Počet uchazečů na 1 volné pracovní místo v evidenci úřadů práce	Pořadí
<b>Česká republika</b>	<b>0,67</b>	<b>x</b>			
v tom okresy:					
Praha-východ	0,08	1.	<b>Česká Lípa</b>	<b>0,86</b>	<b>40.</b>
Tachov	0,13	2.	Kutná Hora	0,89	41.
Domažlice	0,17	3.	Kolín	0,89	42.
Pardubice	0,18	4.	Rakovník	0,93	43.
Mladá Boleslav	0,19	5.	Brno-město	0,94	44.
Pišeň-jih	0,20	6.	Jindřichův Hradec	0,94	45.
Pelhřimov	0,22	7.	Uherské Hradiště	0,99	46.
Praha	0,25	8.	Chomutov	1,01	47.
Rychnov nad Kněžnou	0,29	9.	Kladno	1,09	48.
Pišeň-město	0,34	10.	Náchod	1,09	49.
Jičín	0,37	11.	Teplice	1,15	50.
Ústí nad Orlicí	0,37	12.	Strakonice	1,30	51.
Rokycany	0,40	13.	Trutnov	1,30	52.
Praha-západ	0,41	14.	Olomouc	1,32	53.
Český Krumlov	0,44	15.	Nový Jičín	1,33	54.
Beroun	0,45	16.	Havlíčkův Brod	1,35	55.
Pišeň-sever	0,47	17.	<b>Jablonec n. Nisou</b>	<b>1,46</b>	<b>56.</b>
Brno-venkov	0,49	18.	Louny	1,61	57.
Prachatice	0,50	19.	Třebíč	1,62	58.
Cheb	0,50	20.	Břeclav	1,67	59.
Nymburk	0,51	21.	Přerov	1,67	60.
Klatovy	0,53	22.	Kroměříž	1,69	61.
Benešov	0,54	23.	Žďár nad Sázavou	1,77	62.
České Budějovice	0,54	24.	Opava	1,83	63.
Písek	0,55	25.	Ostrava-město	1,87	64.
Mělník	0,57	26.	Litoměřice	1,99	65.
Tábor	0,60	27.	Šumperk	2,02	66.
Zlín	0,63	28.	Most	2,06	67.
Hradec Králové	0,63	29.	Frydek-Místek	2,08	68.
<b>Liberec</b>	<b>0,70</b>	<b>30.</b>	Blansko	2,54	69.
Prostějov	0,71	31.	Bruntál	2,77	70.
Vyškov	0,76	32.	Ústí nad Labem	2,80	71.
Karlovy Vary	0,77	33.	Hodonín	2,84	72.
Jihlava	0,77	34.	Znojmo	2,90	73.
Svitavy	0,77	35.	Děčín	2,98	74.
Chrudim	0,81	36.	Sokolov	3,50	75.
Příbram	0,84	37.	Jeseník	3,69	76.
Vsetín	0,84	38.	Karviná	5,85	77.
<b>Semily</b>	<b>0,86</b>	<b>39.</b>			

## KOMENTÁŘ

### Nejčastěji zastoupené profese ve struktuře pracovních míst v evidenci úřadu práce v Libereckém kraji k 31. 1. 2020

Pramen: Ministerstvo práce a sociálních věcí ČR

Kód CZ-ISCO	Popis CZ-ISCO	Pracovní místa v evidenci úřadů práce
821	Montážní dělníci výrobků a zařízení	1 956
722	Kováři, nástrojaři a příbuzní pracovníci	931
814	Obsluha strojů na výrobu a zpracování výrobků z pryže, plastu a papíru	914
721	Slévači, svářeči a příbuzní pracovníci	826
932	Pomocní pracovníci ve výrobě	450
711	Řemeslníci a kvalifikovaní pracovníci hlavní stavební výroby	426
833	Řidiči nákladních automobilů, autobusů a tramvají	421
815	Obsluha strojů na výrobu a úpravu textilních, kožených a kožešinových výrobků	416
931	Pomocní pracovníci v oblasti těžby a stavebnictví	410
512	Kuchaři (kromě šéfkuchařů), pomocní kuchaři	353
812	Obsluha zařízení na zpracování a povrchovou úpravu kovů a jiných materiálů	305
818	Ostatní obsluha stacionárních strojů a zařízení	298
834	Obsluha pojízdných zařízení	259
921	Pomocní pracovníci v zemědělství, lesnictví a rybářství	226
541	Pracovníci v oblasti ochrany a ostražky	154
513	Čišníci, servírky a barmani	148
311	Technici ve fyzikálních a průmyslových oborech	143
753	Výrobci oděvů, výrobků z kůží a kožešin a pracovníci v příbuzných oborech	142
911	Uklízeči a pomocníci v domácnostech, kancelářích, hotelích, průmyslových a jiných objektech	141
741	Montéři, mechanici a opraváři elektrických zařízení	138