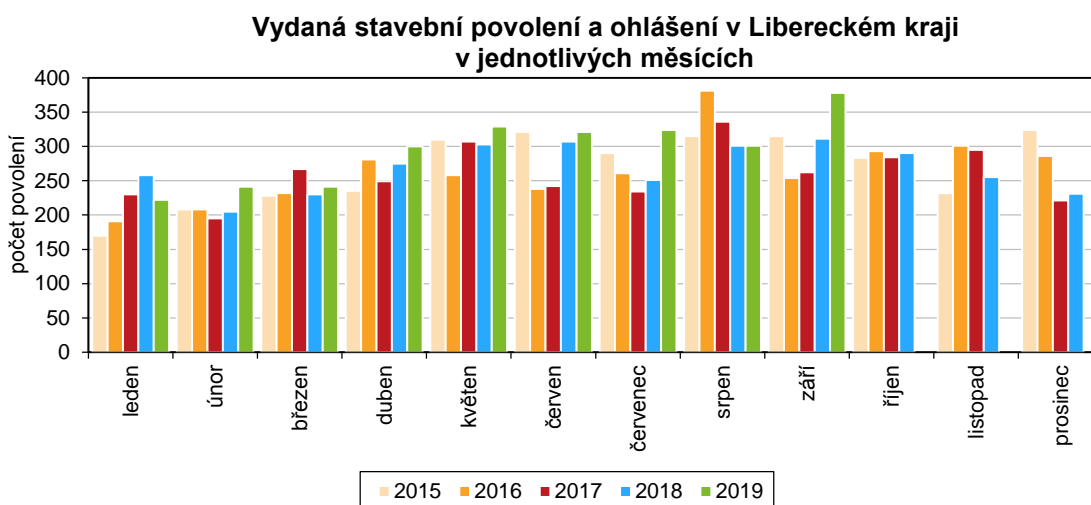


KOMENTÁŘ

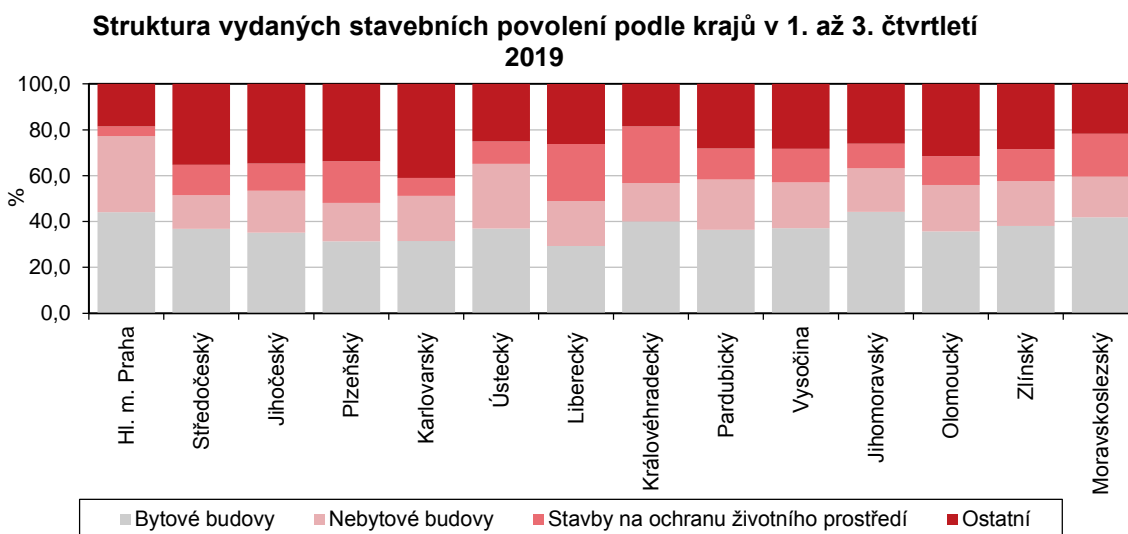
7. 11. 2019

Vydaná stavební povolení a ohlášení v Libereckém kraji v 1. až 3. čtvrtletí 2019 (předběžné výsledky)

Stavební úřady se sídlem v Libereckém kraji meziročně vydaly o 8,8 % stavebních povolení více, orientační hodnota těchto povolení se zvýšila o 41,1 %.



Od ledna do září roku 2019 vydaly stavební úřady v Libereckém kraji 2 657 stavebních povolení a ohlášení, ve srovnání se stejným obdobím roku 2018 došlo k 8,8% nárůstu zájmu o výstavbu. Meziročně zvýšená investiční aktivita byla vykázána jak v úhrnu za celou Českou republiku (+6,5 %), tak také v 11 dalších krajích. Pouze v Hlavním městě Praze a Karlovarském kraji došlo k poklesu (-7,6 %, resp. -0,7 %). Více než 10% nárůst počtu vydaných stavebních povolení

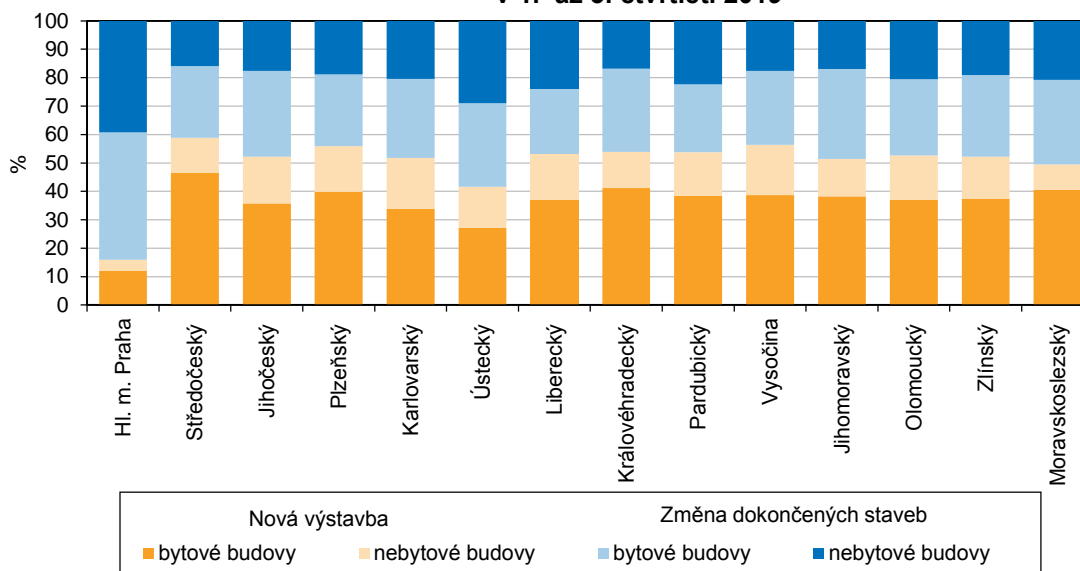


KOMENTÁŘ

vykázaly tři kraje – Kraj Vysočina (+13,5 %), Středočeský (+10,6 %) a Pardubický kraj (+10,1 %). Relativní nárůst v našem kraji byl mezi regiony 4. nejvyšší.

V úhrnu za Českou republiku bylo vydáno 64 449 povolení. Nejméně stavebních povolení bylo podáno v Karlovarském kraji (1 595 povolení, tj. 2,5 %). Nejvyšší stavební aktivita byla zaznamenána ve Středočeském kraji, ve kterém bylo ve sledovaném období vydáno 13 527 povolení (tj. 21,0 % republikového úhrnu). Liberecký kraj se na republikovém úhrnu podílel 4,1 % (tj. 3. nejnižší hodnota v rámci mezikrajského srovnání).

**Struktura vydaných stavebních povolení na budovy podle krajů
v 1. až 3. čtvrtletí 2019**

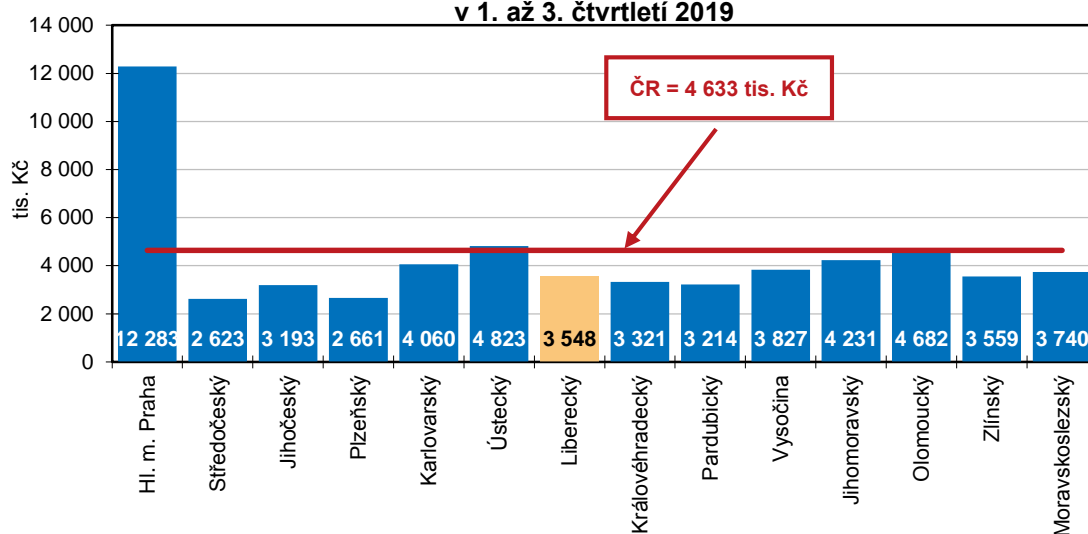


Ve všech krajích ve struktuře vydaných stavebních povolení převažovala povolení související s výstavbou budov. Podíl na celkovém počtu stavebních povolení se pohyboval v intervalu od 48,1 % v Plzeňském kraji do 77,3 % v Hlavním městě Praze. V Libereckém kraji bylo na výstavbu budov vydáno necelých 49 % stavebních povolení a převahu mezi těmito povoleními měla povolení na bytové budovy (60,2 % z celkového počtu povolení na budovy). Na stavby určené k ochraně životního prostředí připadlo 673 povolení (25,3 % všech rozhodnutí), na ostatní stavby pak 687 povolení (25,9 %).

KOMENTÁŘ

Orientační hodnota povolení vydaných ve sledovaném období v Libereckém kraji meziročně vzrostla o 41,1 % na 9 427 mil. Kč. Mezi kraji se jednalo o 2. nejvyšší relativní nárůst a 2. nejnižší hodnotu. Meziroční navýšení orientační hodnoty staveb vykazalo také dalších 11 krajů, nejvíce se hodnota zvýšila v Hlavním městě Praze (o 53,3 %). Naopak nižší hodnota staveb ve srovnání se stejným obdobím roku 2018 byla zaznamenána v Plzeňském (-20,9 %) a Královéhradeckém kraji (-10,1 %). Nejvyšší částka bude prostavěna ve Středočeském kraji (35 481 mil. Kč), nejmenší v Karlovarském kraji (6 476 mil. Kč).

**Průměrná hodnota na jedno stavební povolení podle krajů
v 1. až 3. čtvrtletí 2019**



Z uvedené celkové orientační hodnoty v Libereckém kraji připadlo na výstavbu budov 6 981 mil. Kč (74,1 %). Při výstavbě ostatních staveb bude proinvestováno 2 110 mil. Kč (22,4 %), při realizaci staveb na ochranu životního prostředí bude vynaloženo 336 mil. Kč (3,6 %).

Průměrná hodnota jednoho stavebního povolení v Libereckém kraji činila 3 548 tis. Kč (6. nejnižší hodnota v rámci mezikrajského srovnání), přičemž o 1 085 tis. Kč se pohybovala pod průměrem za Českou republiku (4 633 tis. Kč). Nejnižší průměrná hodnota byla vykázána ve Středočeském kraji (2 623 tis. Kč), nejvyšší v Hlavním městě Praze (12 283 tis. Kč).

Kontakt:

Bc. Stanislava Riegerová
Krajská správa ČSÚ v Liberci
Oddělení informačních služeb
e-mail: infoservislbc@czso.cz
tel.: 485 238 811

KOMENTÁŘ

Přílohy:

Stavební povolení a ohlášení podle krajů v 1. až 3. čtvrtletí 2019 (předběžné údaje)

	Celkem	v tom				
		budovy	v tom		stavby na ochranu životního prostředí	ostatní stavby
			bytové	nebytové		
Vydaná stavební povolení a ohlášení						
Česká republika	64 449	36 185	23 907	12 278	9 060	19 204
z toho kraj:						
Hl. m. Praha	2 631	2 033	1 158	875	109	489
Středočeský	13 527	6 956	4 981	1 975	1 795	4 776
Jihočeský	5 074	2 708	1 786	922	604	1 762
Plzeňský	4 485	2 159	1 405	754	812	1 514
Karlovarský	1 595	816	503	313	125	654
Ústecký	3 622	2 359	1 336	1 023	355	908
Liberecký	2 657	1 297	781	516	673	687
Královéhradecký	3 144	1 785	1 257	528	777	582
Pardubický	3 662	2 136	1 334	802	497	1 029
Vysočina	3 922	2 239	1 452	787	575	1 108
Jihomoravský	6 940	4 382	3 067	1 315	751	1 807
Olomoucký	3 355	1 876	1 196	680	420	1 059
Zlínský	3 211	1 851	1 224	627	446	914
Moravskoslezský	5 789	3 450	2 425	1 025	1 078	1 261
Orientační hodnota celkem (mil. Kč)						
Česká republika	298 586	193 431	97 917	95 514	14 824	90 331
z toho kraj:						
Hl. m. Praha	32 316	29 494	16 508	12 986	794	2 028
Středočeský	35 481	27 758	17 369	10 389	2 031	5 692
Jihočeský	16 200	11 277	5 938	5 339	694	4 229
Plzeňský	11 933	8 982	4 974	4 008	702	2 249
Karlovarský	6 476	5 075	2 144	2 931	120	1 281
Ústecký	17 469	12 162	3 694	8 468	975	4 332
Liberecký	9 427	6 981	4 028	2 953	336	2 110
Královéhradecký	10 440	7 670	4 062	3 608	693	2 077
Pardubický	11 768	8 657	4 154	4 503	409	2 702
Vysočina	15 011	10 652	4 658	5 994	990	3 369
Jihomoravský	29 361	22 099	12 767	9 332	2 398	4 864
Olomoucký	15 708	11 514	4 536	6 978	1 450	2 744
Zlínský	11 429	8 924	4 218	4 706	486	2 019
Moravskoslezský	21 651	17 273	8 820	8 453	1 131	3 247