

KOMENTÁŘ

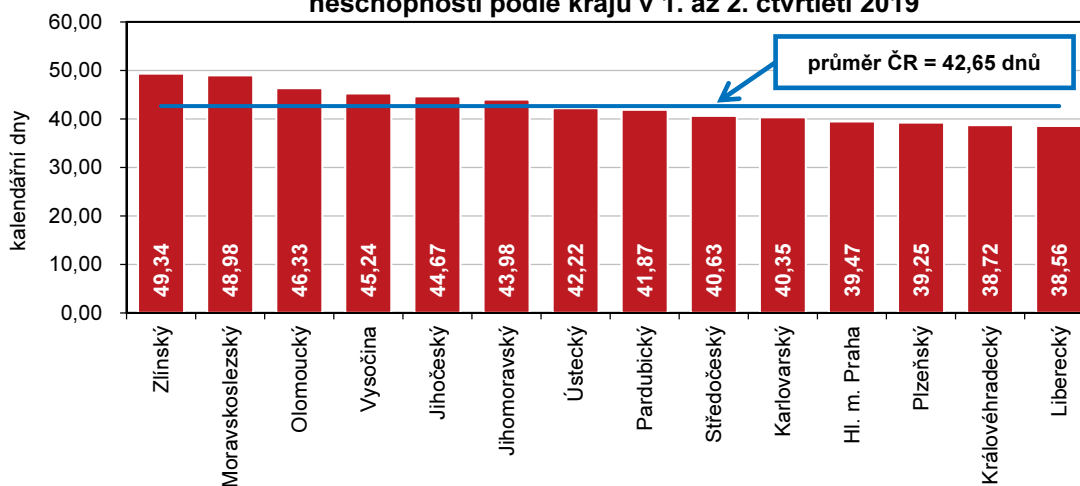
1. 11. 2019

Dočasná pracovní neschopnost pro nemoc a úraz v Libereckém kraji v 1. až 2. čtvrtletí 2019

V prvních šesti měsících roku 2019 bylo v Libereckém kraji nahlášeno téměř 39 tis. případů dočasné pracovní neschopnosti, což bylo o 7,0 % méně než za stejné období roku 2018. Nejčastějším důvodem neschopnosti byla nemoc.

Průměrný počet nemocensky pojištěných v Libereckém kraji v 1. až 2. čtvrtletí 2019 dosáhl 154 640 osob a meziročně poklesl o 158 osob (0,1 %). Ženy z tohoto počtu představovaly 48,8 %. Počet nově hlášených případů dočasné pracovní neschopnosti ve srovnání s první polovinou roku 2018 v kraji poklesl o 2 907 případů (7,0 %) na 38 882 událostí – na ženy připadalo 52,3 % nově hlášených případů, na muže 47,7 %. Pracovní neschopnost pro nemoc se na uvedeném počtu podílela z 90,3 % (35 092 případů), a častěji se týkala žen (54,0 % z neschopností pro nemoc). Dočasná pracovní neschopnost v důsledku pracovního úrazu tvořila 2,1 % nově hlášených případů, z celkového počtu 813 případů 33,0 % na ženy. V 7,7 % případů byly příčinou ostatní úrazy, ženy se podílely 37,4 %.

Průměrná doba trvání 1 nově hlášeného případu dočasné pracovní neschopnosti podle krajů v 1. až 2. čtvrtletí 2019

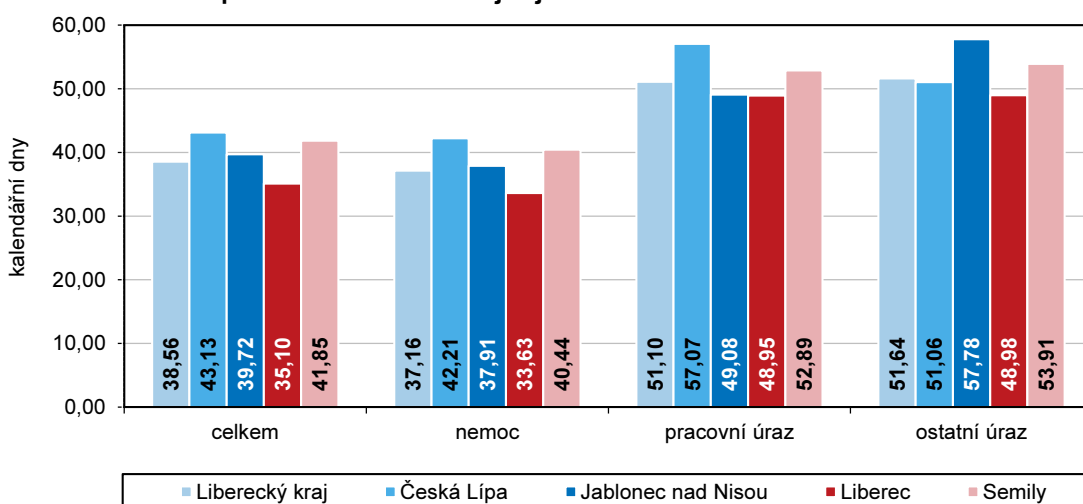


V Libereckém kraji na 100 nemocensky pojištěných osob připadlo za první pololetí letošního roku 25,14 nově hlášených případů (ve srovnání se se stejným obdobím roku 2018 o 1,85 případů méně). V rámci mezikrajského srovnání se jednalo o nejvyšší hodnotu, naopak nejnižší byla vykázána v Hlavním městě Praze (16,62 nově hlášených případů dočasné pracovní neschopnosti na 100 nemocensky pojištěných osob).

KOMENTÁŘ

Počet kalendářních dnů dočasné pracovní neschopnosti v Libereckém kraji se meziročně zvýšil o 1,6 % na 1 499 172 prostonaných dnů, když v celkovém počtu bylo zahrnuto 1 303 904 prostonaných dnů pro nemoc (87,0 %), 41 542 pro pracovní úraz (2,8 %) a 153 726 dnů pracovní neschopnosti bylo pro ostatní úrazy (10,3 %). Ženy byly v pracovní neschopnosti 839 615 dnů, muži 659 557 dnů. Průměrná doba trvání 1 případu dočasné pracovní neschopnosti v Libereckém kraji ve sledovaném období dosáhla 38,56 dnů (v případě žen 41,33 dnů, v případě mužů 35,53 dnů). Uvedená celková doba byla mezi kraji nejnižší a pohybovala se pod celorepublikovým průměrem (42,65 dnů). Nejdelší doba byla zjištěna ve Zlínském kraji (49,34 dnů).

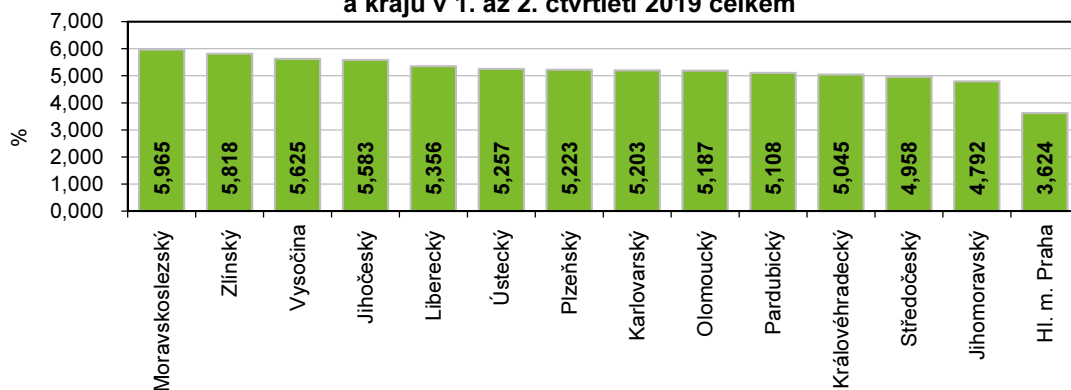
Průměrná doba trvání 1 nově hlášeného případu dočasné pracovní neschopnosti v Libereckém kraji a jeho okresech v 1. až 2. čtvrtletí 2019



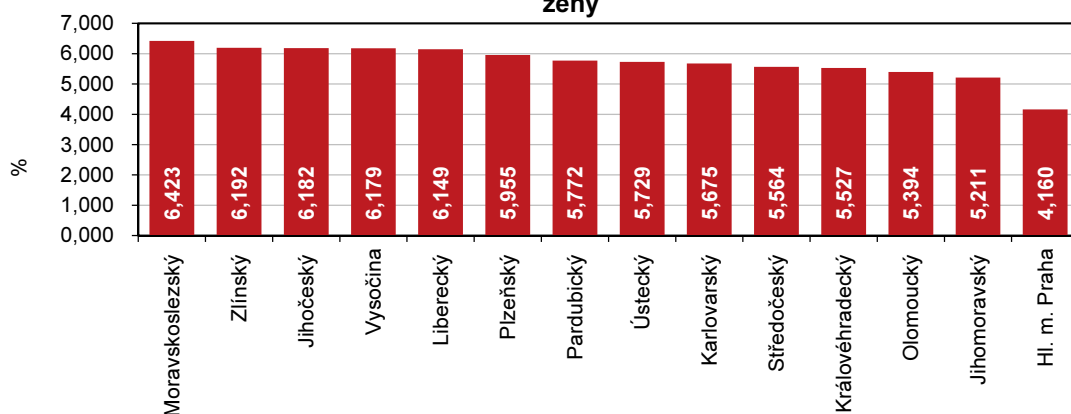
Průměrné procento dočasné pracovní neschopnosti (tzn. kolik ze 100 pojištěnců je průměrně každý den v dočasné pracovní neschopnosti pro nemoc či úraz) dosáhlo v Libereckém kraji 5,356 % a ve srovnání se stejným obdobím loňského roku vzrostlo o 0,088 procentních bodů (p. b.). Nemocnost žen činila 6,149 %, mužů 4,601 %. Meziroční zvýšení bylo za 1. pololetí letošního roku vykázáno také ve všech ostatních krajích. Nejvýraznější nárůst byl zjištěn v Moravskoslezském kraji, a to o 0,298 procentních bodů na 5,965 % (tj. nejvyšší hodnota v rámci mezikrajského srovnání). Naopak nejméně se nemocnost zvýšila v Hlavním městě Praze, a to o 0,019 p. b. na 3,624 % (nejnižší hodnota mezi regiony). Hodnota vykázaná v Libereckém kraji byla pátá nejvyšší. Také v případě obou pohlaví zaznamenal ukazatel nejnižší hodnoty v Hlavním městě Praze (ženy 4,160 %, muži 3,059 %), naopak nejvyšší v Moravskoslezském kraji (6,423 % ženy, 5,550 muži). Liberecký kraj v případě žen vykázal 5. nejvyšší hodnotu, v případě mužů 6. nejvyšší hodnotu.

KOMENTÁŘ

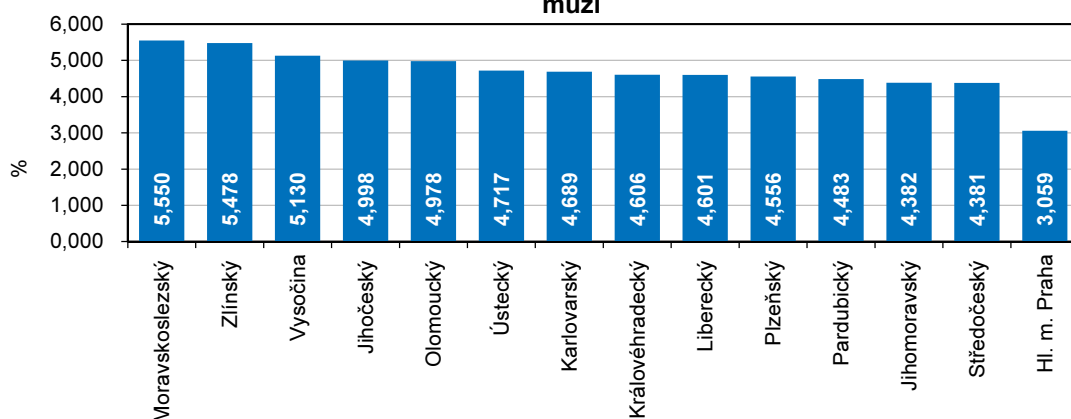
Průměrné procento dočasné pracovní neschopnosti podle pohlaví a krajů v 1. až 2. čtvrtletí 2019 celkem



ženy

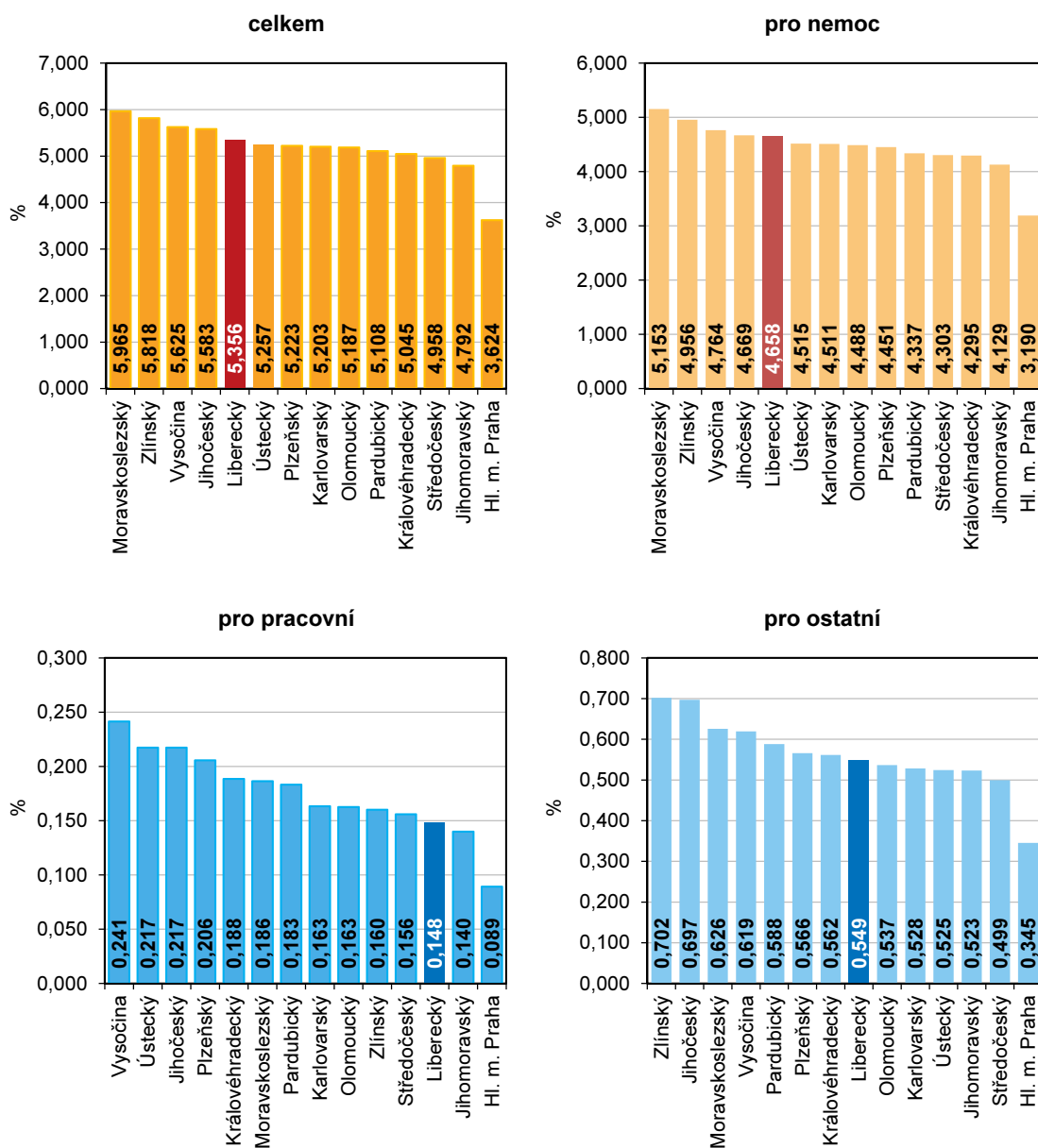


muži



KOMENTÁŘ

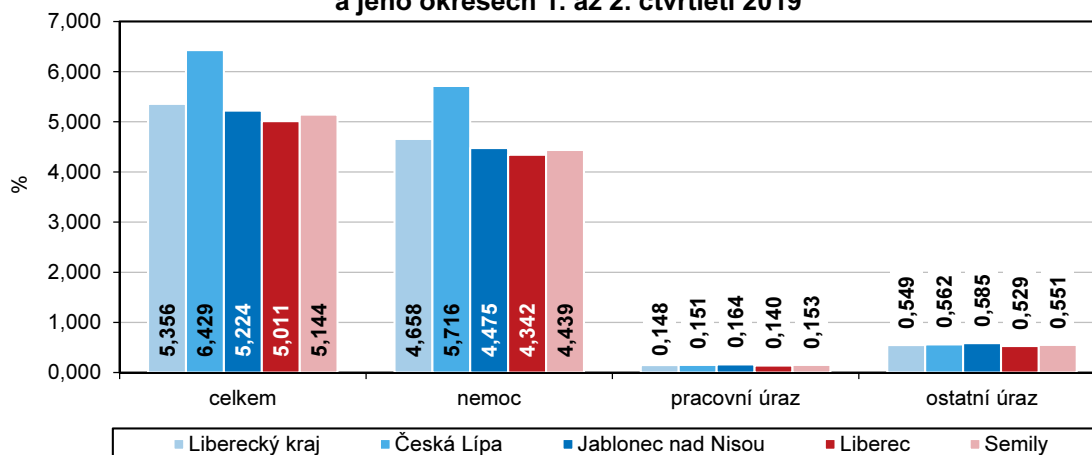
Průměrné procento dočasné pracovní neschopnosti podle krajů v 1. až 2. čtvrtletí 2019



V 1. až 2. čtvrtletí 2019 v Libereckém kraji v důsledku dočasné pracovní neschopnosti pro nemoc a úraz v průměru denně chybělo na svých pracovištích 8 283 pojištěnců (z toho 56,0 % žen), tj. ve srovnání se stejným obdobím roku 2018 o 128 osob více. Na pracovištích chybělo 7 204 pojištěnců pro nemoc, 230 pojištěnců pro pracovní úraz a 849 pojištěnců pro ostatní úrazy.

KOMENTÁŘ

Průměrné procento dočasné pracovní neschopnosti v Libereckém kraji a jeho okresech 1. až 2. čtvrtletí 2019



Dočasnou pracovní neschopnost delší než 3 dny si v průběhu 1. pololetí roku 2019 v Libereckém kraji vyžádalo celkem 802 pracovních úrazů, tj. o 54 méně než za první pololetí roku 2018.

Více v publikaci „Pracovní neschopnost pro nemoc a úraz v České republice - za 1. pololetí 2019“

<https://www.czso.cz/csu/czso/pracovni-neschopnost-pro-nemoc-a-uraz-v-ceske-republice-za-1-pololeti-2019>

Kontakt:

Bc. Stanislava Riegerová
Krajská správa ČSÚ v Liberci
Oddělení informačních služeb
e-mail: infoservislbc@czso.cz
tel.: 485 238 811

KOMENTÁŘ

Tabulková příloha:

Charakteristiky dočasné pracovní neschopnosti podle krajů v 1. až 2. čtvrtletí 2019

	Průměrný počet nemocensky pojištěných	Dočasná pracovní neschopnost					Průměrný denní stav dočasně práce neschopných
		nově hlášené případy	kalendářní dny	nově hlášené případy na 100 nemocensky pojištěných	průměrné procento	průměrná doba trvání 1 nově hlášeného případu (kalendářní dny)	
Česká republika	4 736 894	974 974	41 577 938	20,58	4,849	42,65	229 712
v tom kraje:							
Hl. město Praha	1 273 946	211 734	8 356 748	16,62	3,624	39,47	46 170
Středočeský	450 911	99 601	4 046 766	22,09	4,958	40,63	22 358
Jihočeský	232 565	52 609	2 350 078	22,62	5,583	44,67	12 984
Plzeňský	227 242	54 736	2 148 268	24,09	5,223	39,25	11 869
Karlovarský	85 353	19 922	803 775	23,34	5,203	40,35	4 441
Ústecký	281 829	63 525	2 681 719	22,54	5,257	42,22	14 816
Liberecký	154 640	38 882	1 499 172	25,14	5,356	38,56	8 283
v tom okres:							
Česká Lípa	31 240	8 428	363 500	26,98	6,429	43,13	2 008
Jablonec nad Nisou	27 166	6 467	256 872	23,81	5,224	39,72	1 419
Liberec	71 660	18 520	650 004	25,84	5,011	35,10	3 591
Semily	24 573	5 467	228 796	22,25	5,144	41,85	1 264
Královéhradecký	200 635	47 317	1 832 105	23,58	5,045	38,72	10 122
Pardubický	203 753	44 989	1 883 814	22,08	5,108	41,87	10 408
Vysočina	178 735	40 222	1 819 823	22,50	5,625	45,24	10 054
Jihomoravský	505 404	99 664	4 383 716	19,72	4,792	43,98	24 219
Olomoucký	239 005	48 431	2 243 754	20,26	5,187	46,33	12 396
Zlínský	226 383	48 315	2 383 808	21,34	5,818	49,34	13 170
Moravskoslezský	476 494	105 027	5 144 392	22,04	5,965	48,98	28 422