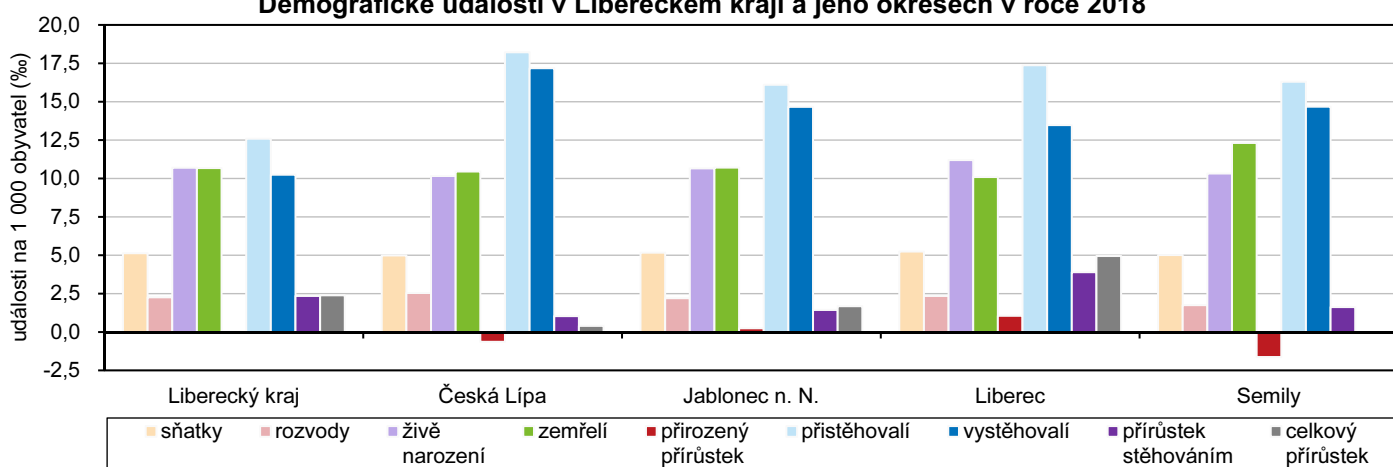


POHYB OBYVATELSTVA V LIBERECKÉM KRAJI V ROCE 2018

Podle předběžných výsledků žilo na území Libereckého kraje k 31. 12. 2018 celkem 442 356 obyvatel (z toho 224 565 žen, tj. 50,8 %). Ve srovnání s koncem roku 2017 se počet obyvatel zvýšil o 1 056 osob (0,2 %), v přepočtu na 1 000 obyvatel představoval celkový přírůstek 2,4 osoby. Celkový přírůstek stěhováním dosáhl 1 036 osob a největší zásluhu na tomto výsledku měla zahraniční migrace – počet přistěhovalých z ciziny převýšil počet vystěhovalých z ciziny o 1 635 osob. Naopak vnitřním stěhováním náš kraj ztratil 599 osob. Přirozený přírůstek obyvatel představoval pouze 20 osob.

Demografické události v Libereckém kraji a jeho okresech v roce 2018



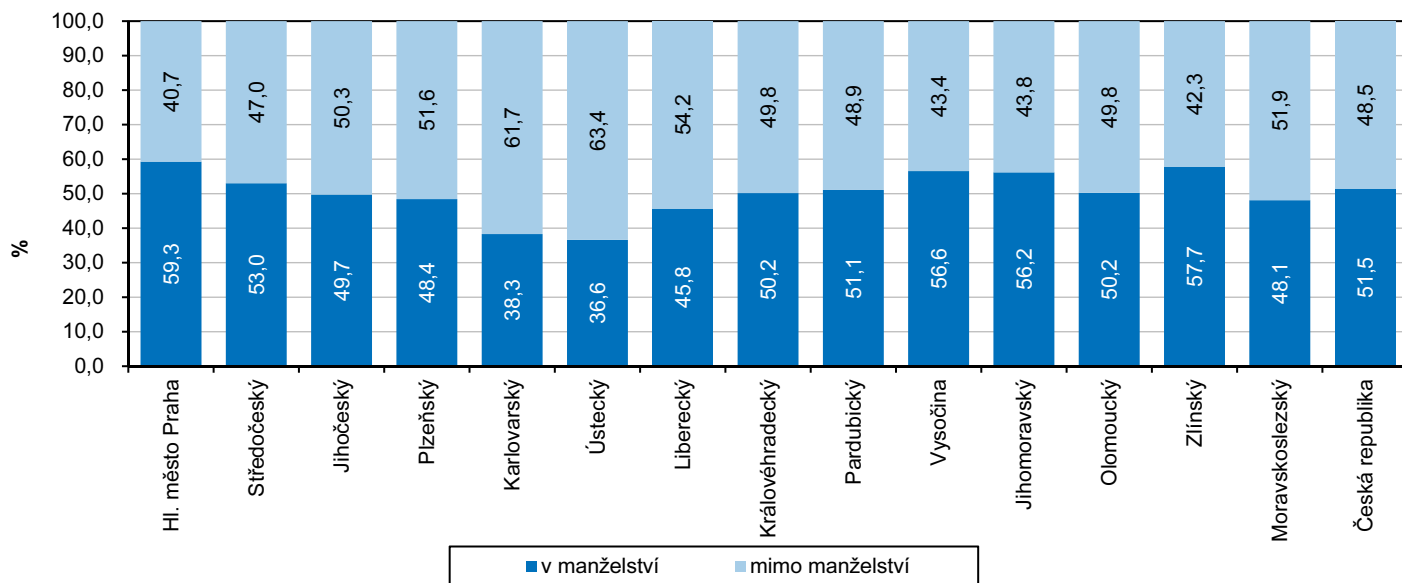
Meziroční zvýšení počtu obyvatel vykázaly pouze 3 okresy Libereckého kraje. V okrese Liberec počet obyvatel vzrostl o 863 osob na 174 811 osob, tj. 39,5 % celkového počtu obyvatel kraje, v okrese Jablonec nad Nisou celkový přírůstek dosáhl 152 osob a počet obyvatel k 31. 12. 2018 činil 90 528 osob (20,5 % obyvatel kraje). Okres Česká Lípa si polepšil pouze o 41 osob na 103 135 obyvatel (23,3 %). V okrese Semily se meziročně počet obyvatel nezměnil a ke konci roku 2018 v něm žilo 73 882 obyvatel (16,7 % obyvatel kraje).

Pohyb obyvatelstva v Libereckém kraji a jeho okresech v roce 2018

	Sňatky	Rozvody	Živě narození	z toho mimo manželství (%)	Zemřelí	Přistěhovalí	Vystěhovalí	Celkový přírůstek	Počet obyvatel k 31. 12. 2018		
									celkem	muži	ženy
Liberecký kraj	2 265	999	4 725	54,2	4 705	5 560	4 524	1 056	442 356	217 791	224 565
v tom okresy:											
Česká Lípa	514	262	1 048	60,3	1 114	1 879	1 772	41	103 135	50 869	52 266
Jablonec n. N.	467	199	963	56,5	941	1 455	1 325	152	90 528	44 312	46 216
Liberec	914	409	1 952	50,6	1 768	3 028	2 349	863	174 811	85 892	88 919
Semily	370	129	762	52,4	882	1 203	1 083	-	73 882	36 718	37 164

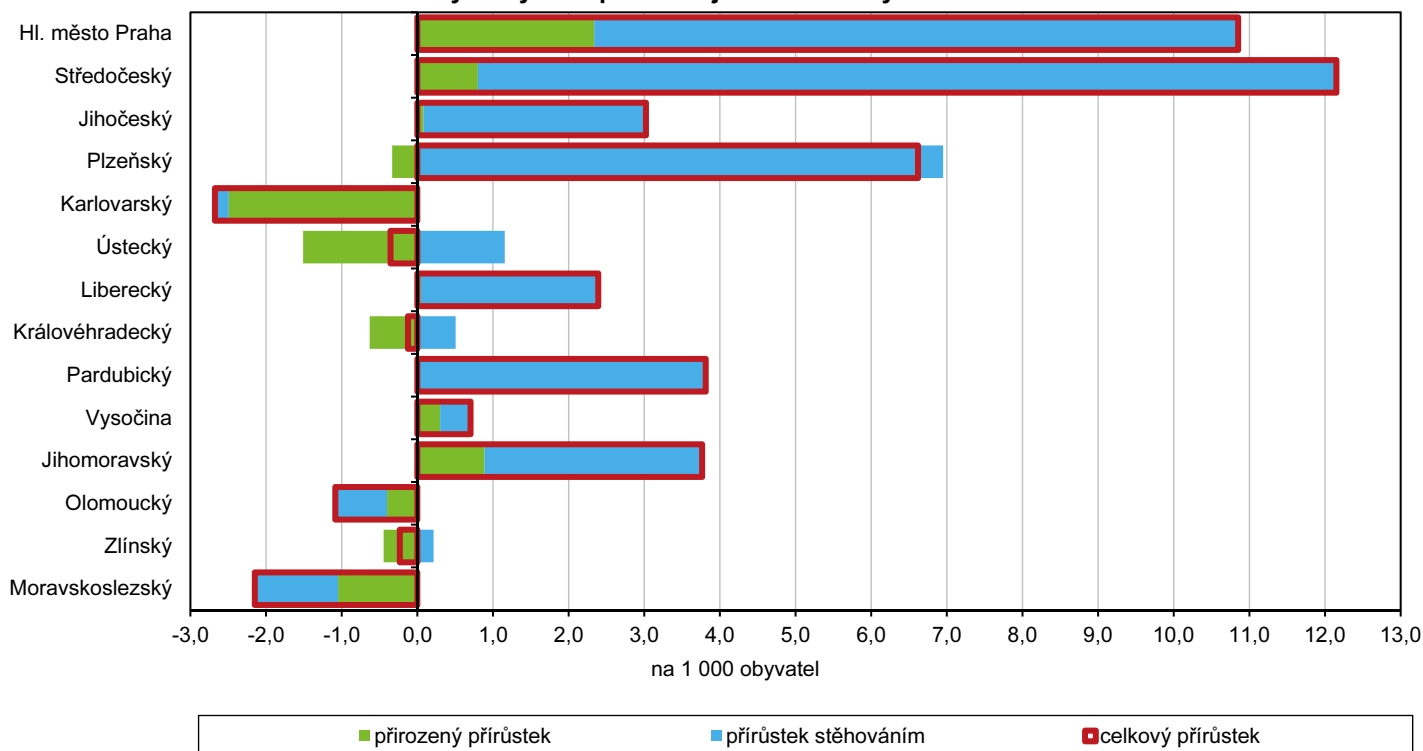
V průběhu roku 2018 se v Libereckém kraji živě narodilo 4 725 dětí, tzn. meziročně méně o 28 dětí (o 0,6 %). V přepočtu na 1 000 obyvatel se narodilo 10,7 dětí a v porovnání s ostatními kraji se tak jednalo o 4. nejvyšší porodnost. Mezi okresy Libereckého kraje byla nejvyšší porodnost zjištěna v okrese Liberec (11,2 dětí na 1 000 obyvatel), nejnižší v okrese Česká Lípa (10,2 dětí na 1 000 obyvatel). Mezi živě narozenými dětmi v kraji převažují z 50,9 % chlapci a ze 46,7 % prvorozené děti. Jako druhé v pořadí se narodilo 37,6 % dětí, 15,7 % dětí přišlo na svět jako třetí a další. Podíl dětí narozených v Libereckém kraji nesezdaným párům dosáhl 54,2 %, tj. o 5,7 p. b. více než hodnota tohoto ukazatele za Českou republiku. V rámci mezikrajského srovnání se jedná o 3. nejvyšší hodnotu. Také ve všech okresech našeho kraje se většina dětí narodila nemanželským dvojicím – hodnota se pohybovala od 50,6 % v okrese Liberec do 60,3 % v okrese Česká Lípa. (11. nejvyšší hodnota mezi 77 okresy České republiky).

Živě narozené děti podle legitimacy a kraje v roce 2018



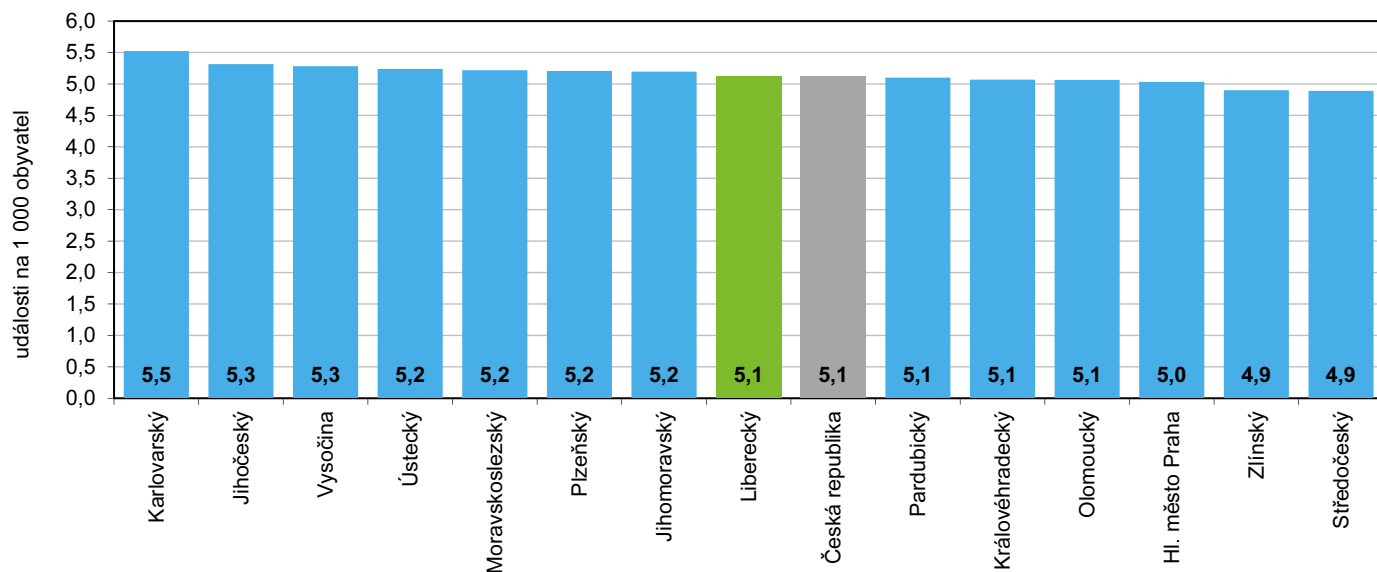
V Libereckém kraji v průběhu roku 2018 zemřelo 4 705 osob, tj. meziročně o 2 osoby méně. Hrubá míra úmrtnosti dosáhla 10,7 ‰ a mezi kraji se jednalo o 8. nejvyšší hodnotu. Z hlediska pohlaví ve struktuře zemřelých v našem kraji z 51,2 % převažovali muži, z hlediska věku 30,0 % představovaly osoby ve věku 80–89 let. Ve věku do jednoho roku zemřelo 18 dětí, z toho 12 dětí do 28 dnů. Kojenecká úmrtnost tak dosáhla 3,8 ‰, novorozenecká 2,5 ‰ (v obou případech 2. nejvyšší hodnota mezi kraji).

Pohyb obyvatel podle krajů na 1 000 obyvatel v roce 2018



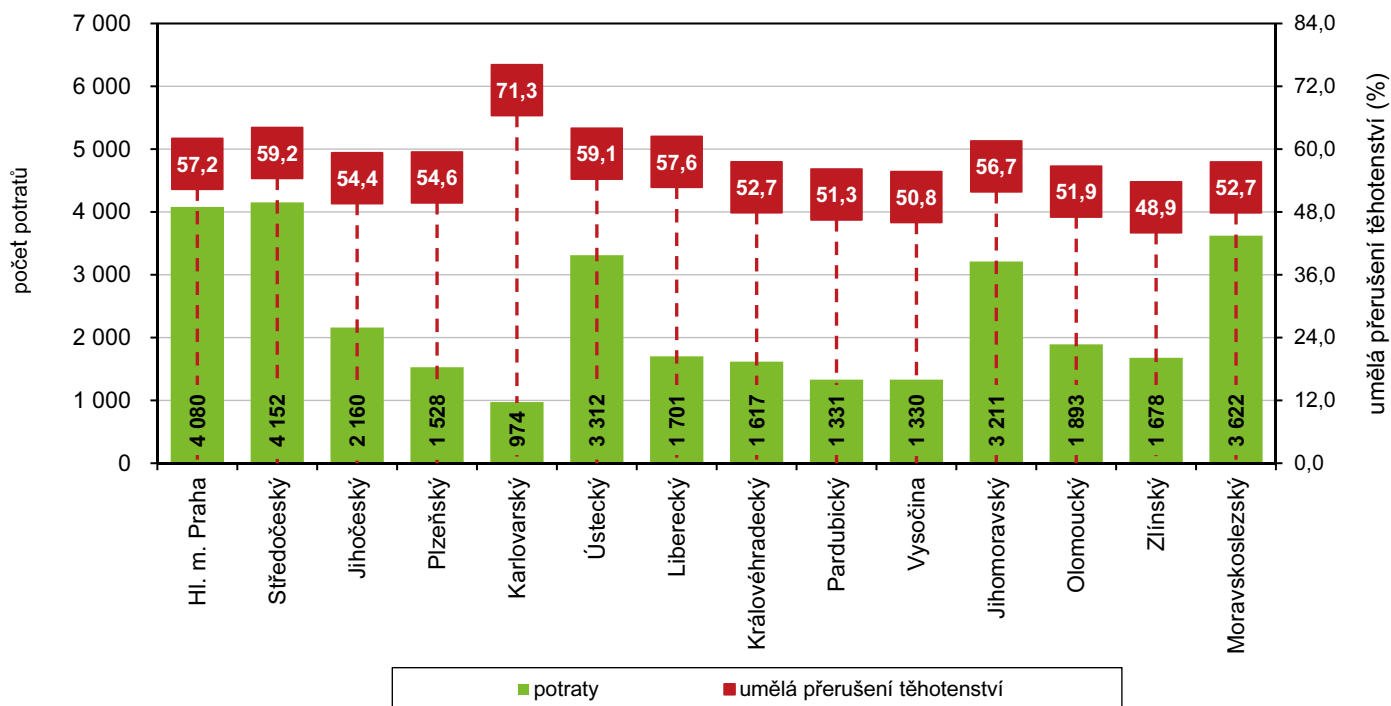
Počet přistěhovalých do Libereckého kraje v roce 2018 dosáhl 5 560 osob a ve srovnání s předchozím rokem se jejich počet zvýšil o 600 osob (12,1%). Z jiných krajů České republiky našlo bydliště v našem kraji 3 341 osob, z ciziny 2 219 osob. Celkově se z Libereckého kraje vystěhovalo 4 524 osob, tj. meziročně o 182 osob (4,2 %) více. Do jiných krajů směřovalo 3 940 osob, do zahraničí 584 osob. Vlivem zahraničního stěhování přibýlo nejvíce osob s ukrajinským státním občanstvím (511 osob), druhé nejvyšší kladné saldo měl náš kraj s občany Mongolska (329 osob), třetí s občany Slovenska (143 osob).

Sňatečnost podle krajů v roce 2018



Obyvatelé Libereckého kraje v roce 2018 uzavřeli 2 265 sňatků, tj. o 24 událostí (1,0 %) méně než v roce 2017. V přepočtu na 1 000 obyvatel připadlo v našem kraji 5,1 sňatků, tj. 8. nejvyšší sňatečnost v rámci mezikrajského srovnání. Naopak rozvedeno bylo 999 manželství. Většina rozvodů se týkala manželství s nezletilými dětmi (tj. 59,8 %). Rozvodovost na 1 000 obyvatel se napříč Českou republikou pohybovala v rozmezí od 1,9 ‰ v Pardubickém kraji do 2,5 ‰ v Ústeckém kraji. Hodnota za Liberecký kraj (2,3 ‰) byla sedmá nejvyšší.

Potraty a umělá přerušení těhotenství podle krajů v roce 2018



Z důvodu potratu bylo v roce 2018 v našem kraji ukončeno 1 701 těhotenství a v 57,6 % případů se jednalo o umělé přerušení těhotenství. Nejvyšší hrubou potratovost zaznamenal Ústecký kraj (4,0 potraty na 1 000 obyvatel), opačně tomu bylo v Pardubickém kraji (2,6 ‰). Potratovost vykázaná v Libereckém kraji byla druhá nejvyšší (3,9 ‰).

Ve 39 městech Libereckého kraje k 31. 12. 2018 žilo 341 510 obyvatel, tj. o 515 osob (0,2 %) více než na konci roku 2017. Počet městských obyvatel vzrostl zásluhou stěhování – počet přistěhovalých převýšil počet vystěhovalých o 548 osob. Záporné saldo bylo vykázáno v případě přirozené měny, počet zemřelých přesáhl počet živě narozených o 33 osob. Podíl městského obyvatelstva nepatrně poklesl, a to o 0,1 procentního bodu na 77,2 %.

Bilance počtu obyvatel ve městech Libereckého kraje v roce 2018

(seznam měst podle stavu k 1. 1. 2018, předběžné údaje)

	Stav k 1. 1. 2018	Živě narození	Zemřelí	Přistě- hovalí	Vystě- hovalí	Přírůstek (úbytek)			Stav k 31. 12. 2018
						přiro- zený	stěho- váním	celkový	
Česká Lípa	37 405	412	369	1 309	1 313	43	-4	39	37 444
Cvikov	4 475	45	46	120	110	-1	10	9	4 484
Doksy	5 189	49	70	164	126	-21	38	17	5 206
Dubá	1 707	26	17	44	37	9	7	16	1 723
Kamenický Šenov	3 931	30	46	100	96	-16	4	-12	3 919
Mimoň	6 444	84	100	219	213	-16	6	-10	6 434
Nový Bor	11 699	93	139	343	318	-46	25	-21	11 678
Ralsko	2 105	24	12	112	112	12	-	12	2 117
Stráž pod Ralskem	3 989	45	41	162	178	4	-16	-12	3 977
Zákupy	2 845	30	56	114	83	-26	31	5	2 850
Žandov	1 911	15	23	59	67	-8	-8	-16	1 895
Jablonec nad Nisou	45 771	492	468	1 035	1 028	24	7	31	45 802
Desná	3 134	25	34	72	111	-9	-39	-48	3 086
Lučany nad Nisou	1 833	23	10	64	51	13	13	26	1 859
Rychnov u Jablonce n. N.	2 744	26	18	82	85	8	-3	5	2 749
Smržovka	3 704	55	36	162	134	19	28	47	3 751
Tanvald	6 293	59	77	189	212	-18	-23	-41	6 252
Velké Hamry	2 670	24	52	107	99	-28	8	-20	2 650
Železný Brod	6 082	53	60	144	150	-7	-6	-13	6 069
Liberec	103 979	1 181	1 043	2 720	2 392	138	328	466	104 445
Český Dub	2 724	26	33	114	79	-7	35	28	2 752
Frýdlant	7 540	76	83	200	202	-7	-2	-9	7 531
Hejnice	2 738	23	30	76	86	-7	-10	-17	2 721
Hodkovice nad Mohelkou	2 888	23	30	116	53	-7	63	56	2 944
Hrádek nad Nisou	7 656	98	75	225	182	23	43	66	7 722
Chrastava	6 224	85	63	206	171	22	35	57	6 281
Jablonné v Podještědí	3 611	50	46	98	91	4	7	11	3 622
Nové Město pod Smrkem	3 711	29	46	104	124	-17	-20	-37	3 674
Osečná	1 128	8	8	33	45	-	-12	-12	1 116
Raspenava	2 851	34	25	77	86	9	-9	-	2 851
Semily	8 421	74	113	176	191	-39	-15	-54	8 367
Harrachov	1 421	20	13	43	50	7	-7	-	1 421
Jablonec nad Jizerou	1 670	15	30	31	41	-15	-10	-25	1 645
Jilemnice	5 410	60	58	101	122	2	-21	-19	5 391
Lomnice nad Popelkou	5 553	55	69	138	136	-14	2	-12	5 541
Rokytnice nad Jizerou	2 670	31	48	50	63	-17	-13	-30	2 640
Rovensko pod Troskami	1 265	13	13	49	37	-	12	12	1 277
Turnov	14 312	143	179	397	339	-36	58	22	14 334
Vysoké nad Jizerou	1 292	11	19	28	22	-8	6	-2	1 290

Celkový absolutní přírůstek byl vykázán v 18 městech kraje. Absolutně nejvyšší přírůstek byl dosažen v Liberci (o 466 osob), v přepočtu na 1 000 obyvatel v Hodkovicích nad Mohelkou (+19,1 osob). V 19 městech došlo k meziročnímu úbytku počtu obyvatel. Nejvyšší absolutní ztrátu zaznamenaly Semily (-54 obyvatel), relativně nejvíce obyvatel ubylo v Desné (-15,4 osob na 1 000 obyvatel). Ve městech Harrachov a Raspenava se údaj o počtu obyvatel ve srovnání s koncem roku 2017 nezměnil.

Nejmenším městem Libereckého kraje bylo ke konci roku 2018 s 1 116 obyvateli město Osečná. Na opačném konci žebříčku se 104 445 obyvateli se nachází město Liberec, které je zároveň pátým největším městem v České republice.