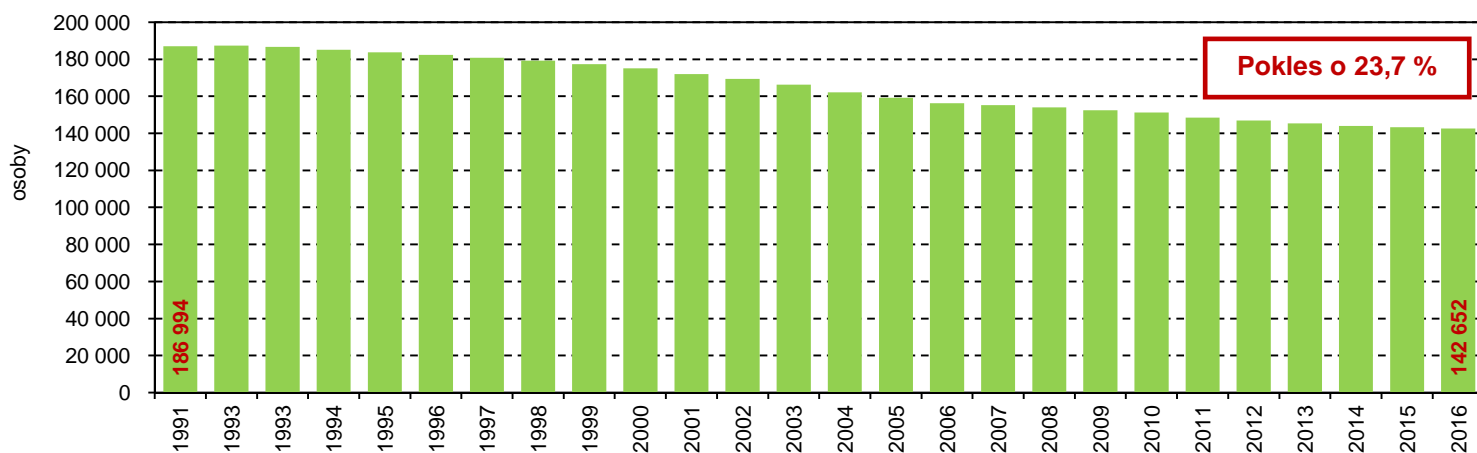


MLADÁ GENERACE V LIBERECKÉM KRAJI – 2016

V dlouhodobém demografickém vývoji (včetně projekce na několik desetiletí) dochází k postupnému stárnutí obyvatelstva kraje, přičemž neustále klesá podíl mladších lidí na celkové populaci kraje. Úkolem právě vydané publikace „Mladá generace v Libereckém kraji – 2016“ je komplexnějším statistickým obrazem popsat postavení mladé generace v Libereckém kraji. Analýza je zaměřena na oblast demografie, vzdělanost a ekonomickou aktivitu, bydlení a strukturu domácností juniorů, jejich zdravotní stav, zdravotní a sociální péči o juniory. Zabývá se však také aktivitami juniorů, především jejich účastí na volbách, a to jak v postavení voličů, tak v postavení kandidátů a členů obecních zastupitelstev. V rámci aktivit je hodnocena také míra využívání informačních technologií mezi juniory a zobrazeny jsou také některé sociálně-patologické jevy. Nedílnou součástí je také srovnání s ostatními kraji České republiky.

Vývoj počtu obyvatel ve věku do 29 let v Libereckém kraji



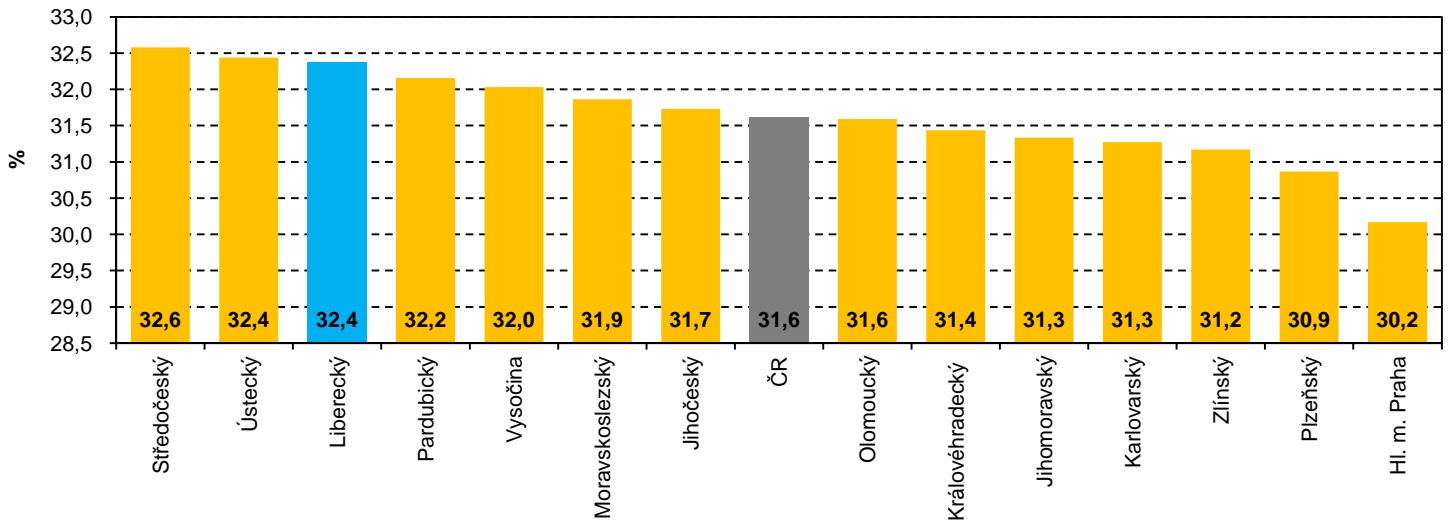
Prognóza vývoje počtu obyvatel ve věku do 29 let v Libereckém kraji

	1991	2016	2020	2030	2040	2050	Změna 2016/1991 (%)	Změna 2050/2016 (%)
Obyvatelé celkem	425 959	440 636	438 903	435 928	428 702	420 098	3,4	-4,7
v tom:								
ve věku do 29 let	186 994	142 652	137 229	129 802	122 712	117 327	-23,7	-17,8
v %	43,9	32,4	31,3	29,8	28,6	27,9	¹⁾ -11,5	¹⁾ -4,4
v tom ve věku:								
0–4 let	27 638	23 259	21 036	18 336	18 793	18 436	-15,8	-20,7
5–9 let	28 192	25 672	23 424	19 803	18 587	19 344	-8,9	-24,6
10–14 let	34 241	21 451	24 472	21 334	18 914	19 326	-37,4	-9,9
15–19 let	38 771	20 223	20 805	23 482	20 142	19 022	-47,8	-5,9
20–24 let	29 656	23 658	20 812	24 848	21 973	19 766	-20,2	-16,5
25–29 let	28 496	28 389	26 680	21 999	24 303	21 433	-0,4	-24,5

Pozn.: údaje let 2020, 2030 a 2050 vycházejí z projekce obyvatel

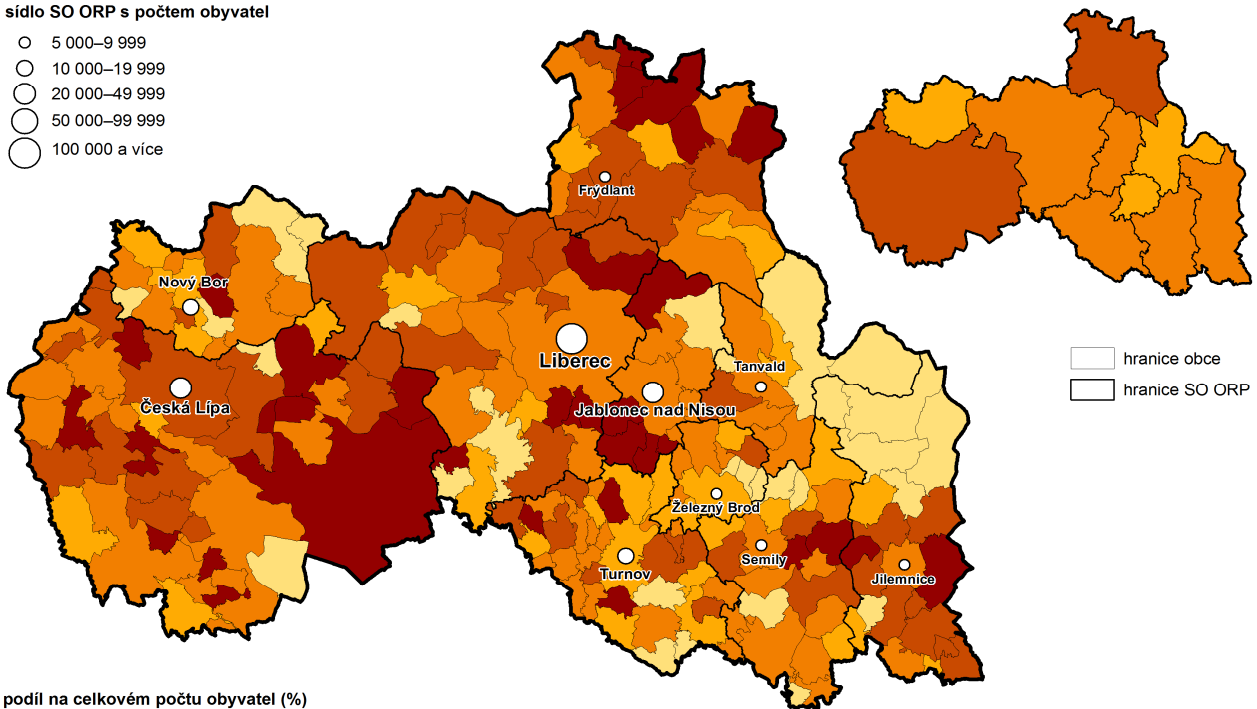
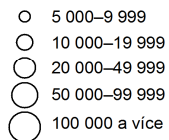
¹⁾ změna v procentních bodech

Zastoupení obyvatel ve věku do 29 let v populaci podle krajů v roce 2016



Osoby ve věku 0–29 let podle obcí a SO ORP Libereckého kraje k 31. 12. 2016

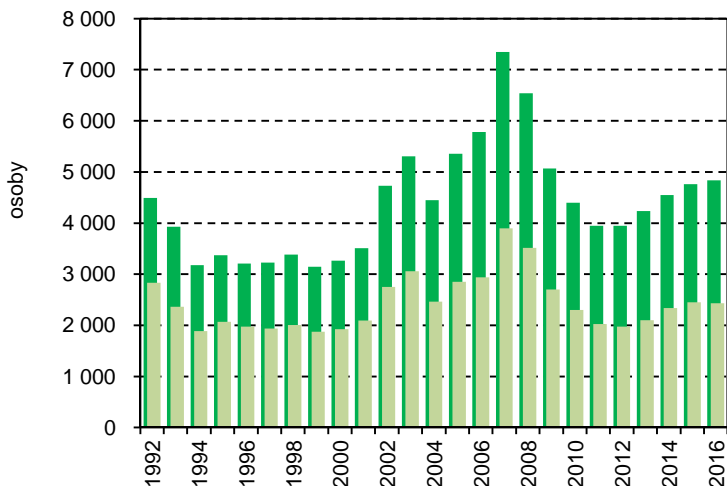
sídlo SO ORP s počtem obyvatel



Zdroj: ČSÚ

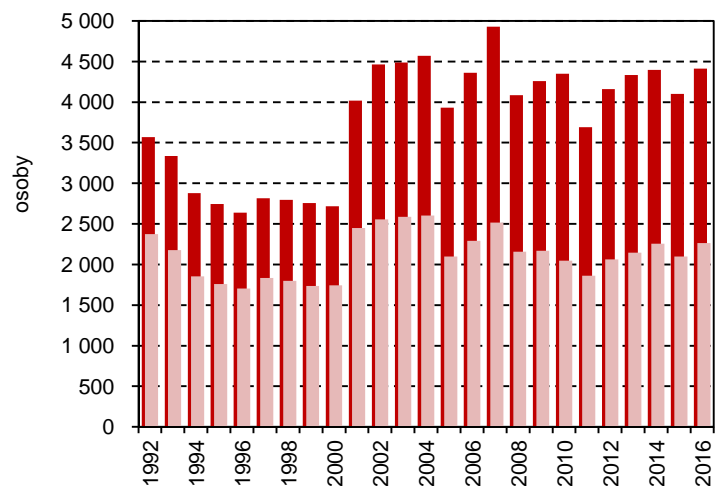
Přistěhovalí do Libereckého kraje

■ přistěhovalí celkem ■ přistěhovalí do 29 let



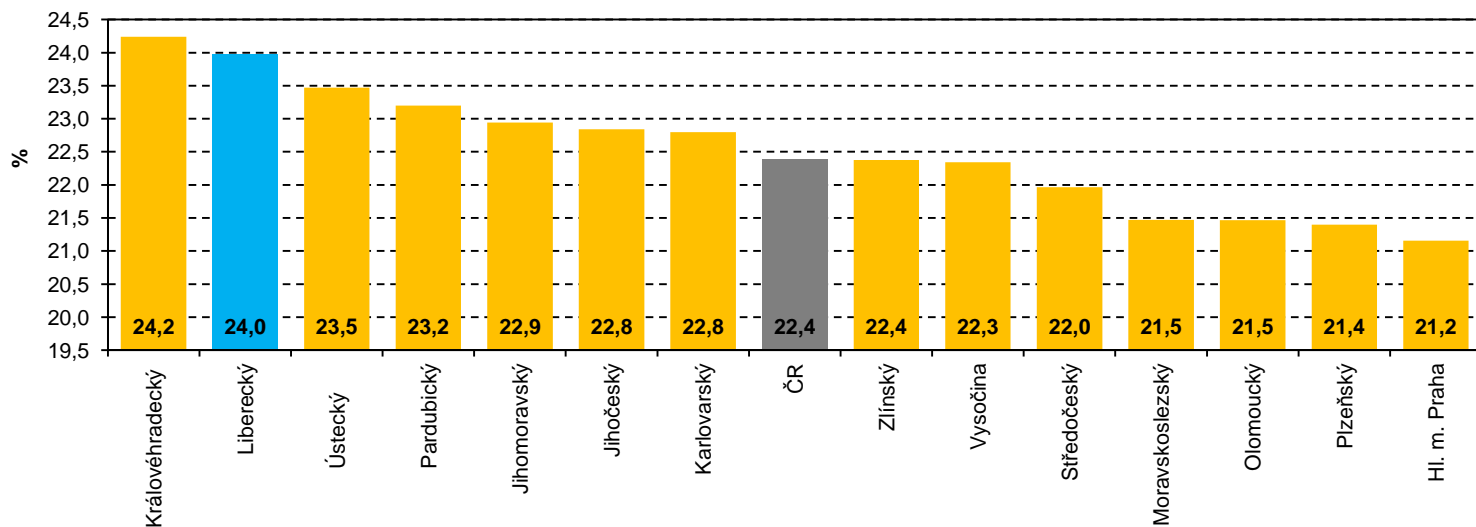
Vystěhovalí z Libereckého kraje

■ vystěhovalí celkem ■ vystěhovalí do 29 let



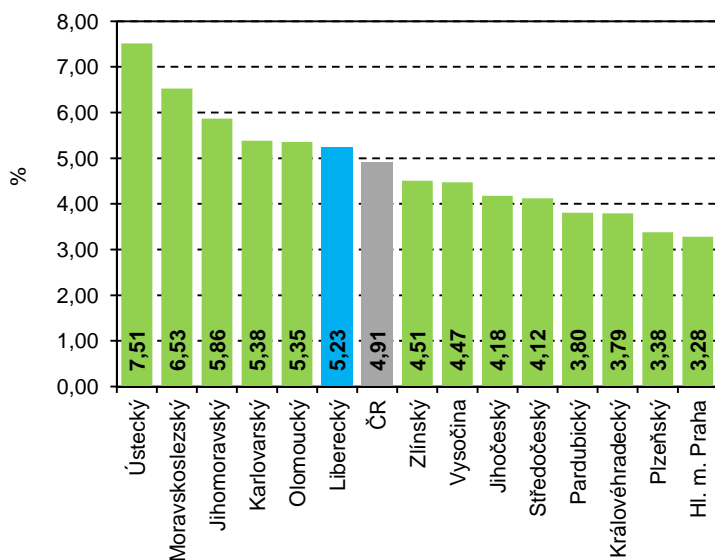
Podíl uchazečů o zaměstnání ve věku 15–29 let na celkovém počtu uchazečů podle krajů v roce 2016

Zdroj: Ministerstvo práce a sociálních věcí ČR



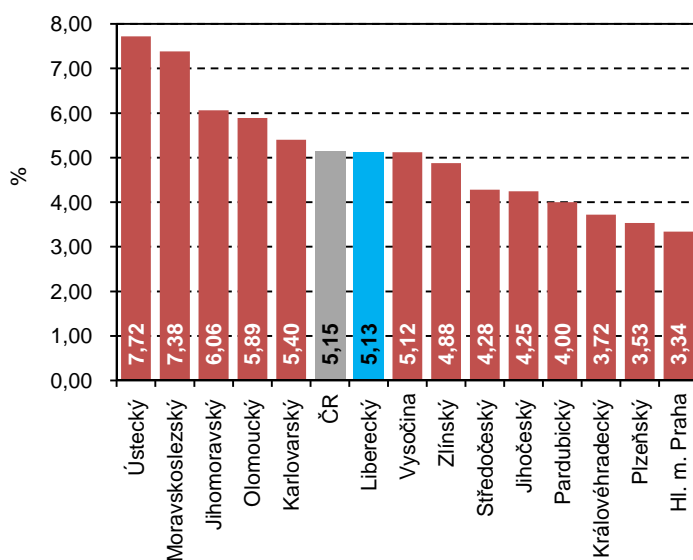
Podíl nezaměstnaných na obyvatelstvu ve věku 15–29 let podle krajů v roce 2016¹⁾

Zdroj: Ministerstvo práce a sociálních věcí ČR



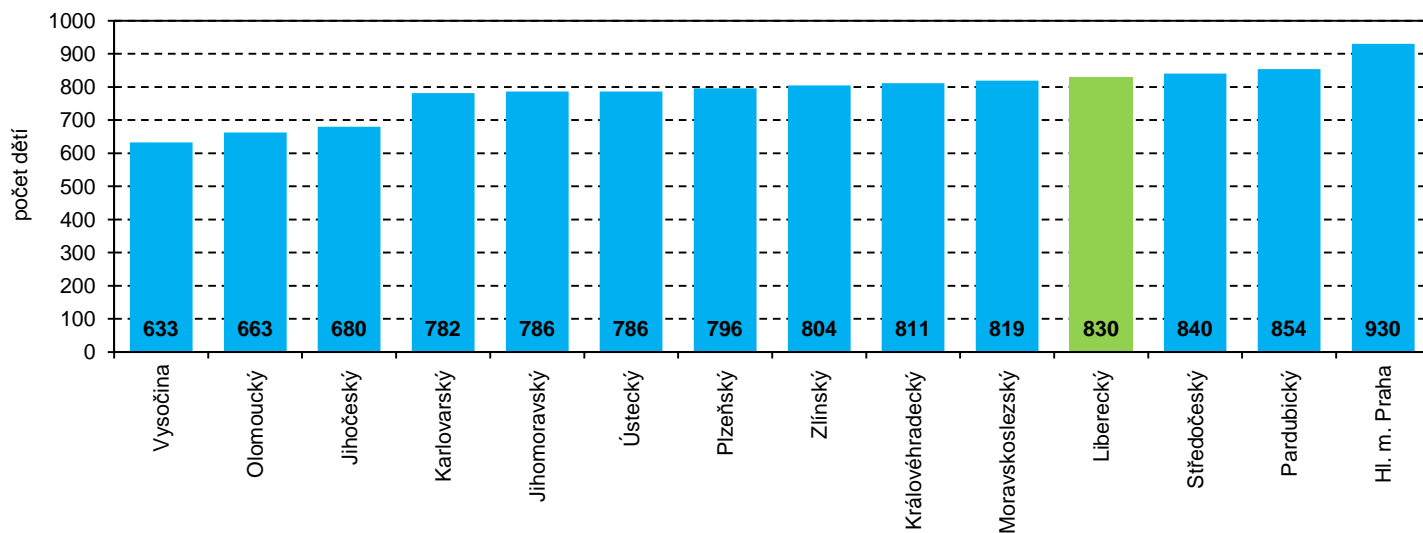
Podíl nezaměstnaných na obyvatelstvu celkem podle krajů v roce 2016¹⁾

Zdroj: Ministerstvo práce a sociálních věcí ČR

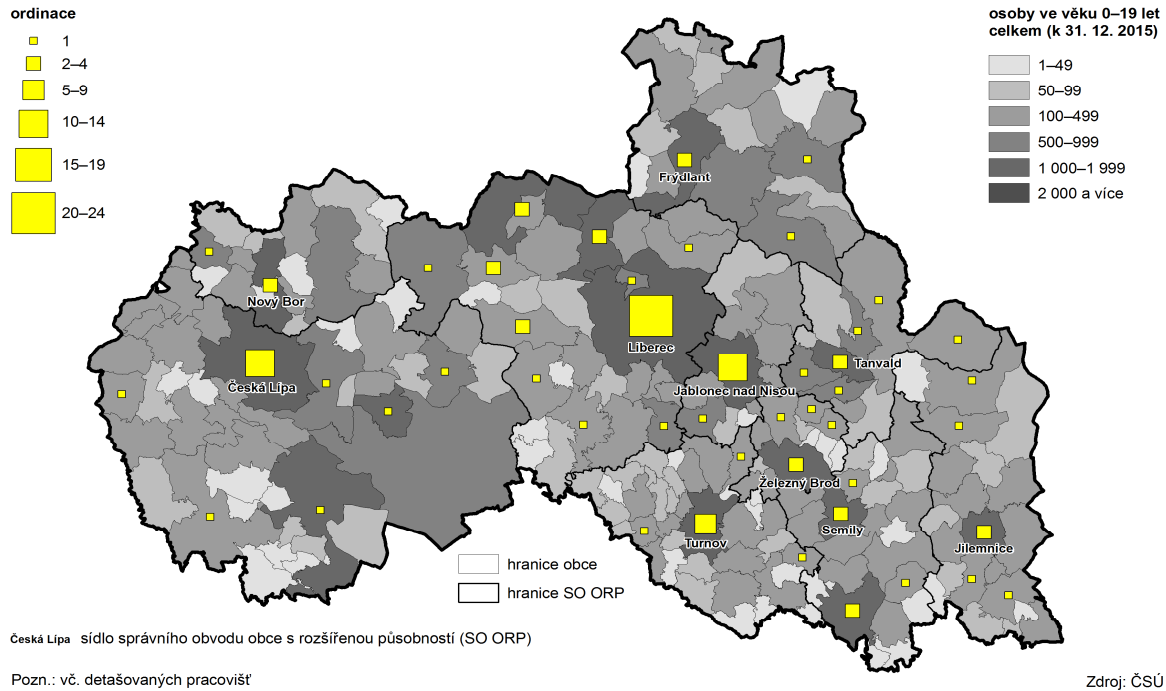


¹⁾ Podíl nezaměstnaných ve věku 15–29 let = podíl dosažitelných uchazečů o zaměstnání ve věku 15–29 let na počtu obyvatel stejného věku
 Podíl nezaměstnaných na obyvatelstvu celkem = počet dosažitelných uchazečů o zaměstnání ve věku 15–64 let na počtu obyvatel stejného věku

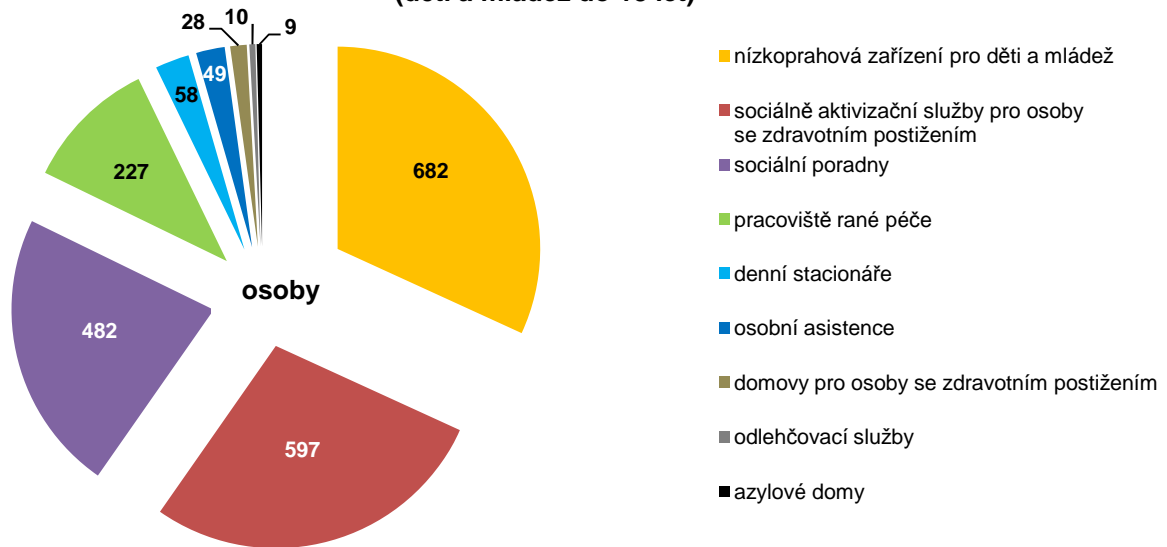
Počet dětí připadajících na 1 ordinaci praktického lékaře pro děti a dorost podle krajů v roce 2015



Samostatné ordinace praktických lékařů pro děti a dorost podle obcí Libereckého kraje k 31. 12. 2015

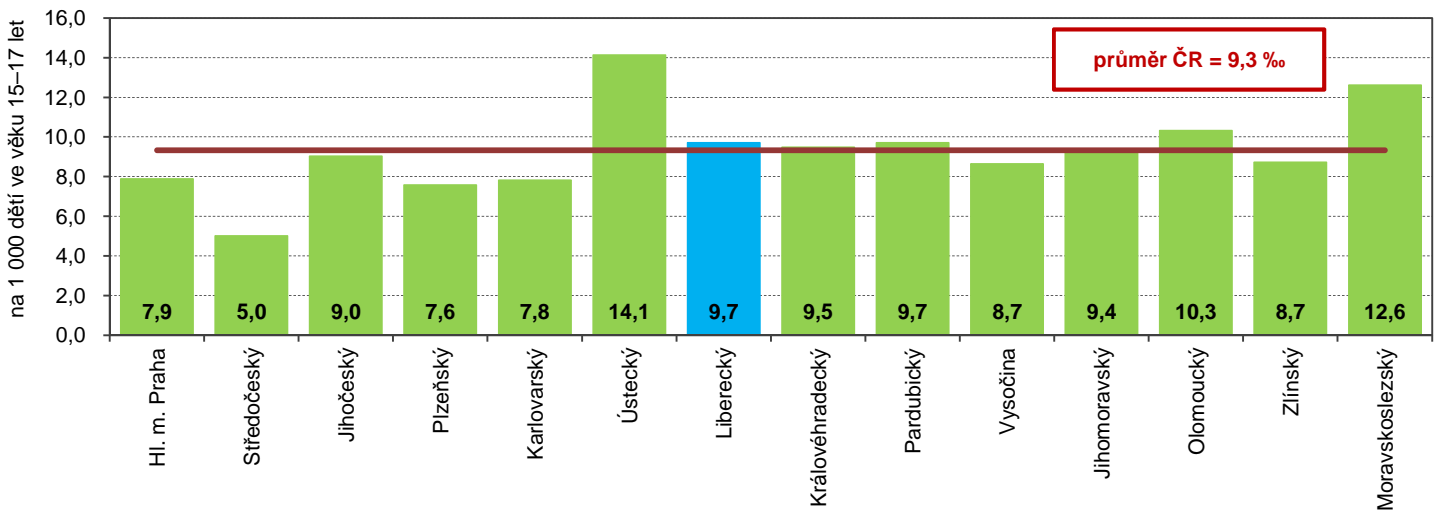


Uživatelé sociálních služeb v Libereckém kraji v roce 2016 (děti a mládež do 18 let)



Trestné činy spáchané mladistvými podle krajů v roce 2016

Zdroj: Policejní prezidium ČR



Shrnutí základních poznatků

- V roce 2016 žilo na území Libereckého kraje 142 652 osob ve věku do 29 let, tj. 32,4 % z celkového počtu 440 636 obyvatel. Zastoupení mladých v populaci dlouhodobě klesá, přesto uvedený podíl byl mezi kraji České republiky 2. nejvyšší. Nejčetněji byly zastoupeny osoby ve věku 25–29 let (19,9% podíl na celkovém počtu osob do 29 let).
- Ze 4 960 živě narozených dětí v roce 2016 se 48,0 % z nich narodilo ženám do 29 let. Počet dětí narozených matkám do 29 let však klesá, mezi roky 1991 a 2016 se snížil o více než polovinu. Věk prvorodiček v roce 2016 dosáhl 27,0 let, v roce 1991 to bylo 22,0 let.
- Potratovost u žen do 29 let, stejně jako u celkové populace, klesá. V roce 2016 byl v této věkové skupině evidován historicky nejnižší počet potratů (800 událostí) a ženy do 29 let se na celkovém počtu potratů podílely ze 43,4 % (začátkem 90. let z více než 60 %). Nejvíce potratů bylo zaznamenáno ve skupině 25–29letých žen.
- Mladí lidé do 29 let se na celkové úmrtnosti v roce 2016 (4 385 osob) podíleli 1,1 % (tj. 50 zemřelých) a z dlouhodobého pohledu úmrtnost v této věkové skupině klesá. Více než polovinu zemřelých do 29 let tvoří muži (nejčastěji ve věku 15–29 let) a polovinu úmrtí způsobily vnější příčiny.
- V roce 2016 bylo uzavřeno 2 126 sňatků, z toho 29,5 % ženichů a 45,5 % nevěst bylo ve věku do 29 let. Sňatečnost těchto osob však postupně klesala. Pokles v této skupině ovlivnili především snoubenci do 24 let, kteří do manželství v horizontu posledních 25 let vstupovali stále méně.
- V návaznosti na vývoj sňatečnosti klesá ve skupině osob do 29 let také rozvodovost, vyšší podíl rozvodů je však v tomto případě na straně žen.
- Osoby do 29 let jsou pro migraci našeho kraje významné, dlouhodobě totiž tvoří polovinu všech přistěhovaných i vystěhovaných. Saldo migrace těchto osob bylo téměř po celé hodnocené období kladné.
- Téměř 90 % 15–29letých osob je svobodných, 9,6 % vdaných nebo ženatých, 1,1 % rozvedených a 0,04 % ovdovělých. Mezi mladými do 29 let deklarovalo víru pouze 8,0 % z nich.
- Z pohledu projekce obyvatel bude nejméně dětí v populaci kraje v letech 2035 až 2040 (13,1 %), v roce 2050 by pak jejich zastoupení mělo dosáhnout 13,6 %. Počet mladých ve věku 15–29 let by se měl podle odhadu mezi roky 2016 a 2050 snížit o 17,0 % a jejich zastoupení mezi obyvateli by dosáhlo 14,3 % místo dnešních 16,4 %.
- Počet dětí v mateřských školách v poslední dekádě (s výjimkou roku 2015 a 2016) rostl jako důsledek zvýšené porodnosti z let 2004 až 2008. Zlomovým rokem pro počet žáků základních škol byl rok 2010/2011, od kterého žáků přibývá. Středoškolské vzdělání se potýká s úbytkem škol i žáků. Pokles počtu studentů zaznamenává i vysoké školství.
- V Libereckém kraji se nachází 10 zařízení pro výkon ústavní a ochranné výchovy pro děti a mládež, 7 dětských domovů, 2 dětské domovy se školou a 1 diagnostický ústav.
- Podle výsledků Výběrového šetření pracovních sil tvořily pracovní sílu z 16,3 % osoby ve věku 15–29 let. Míra ekonomické aktivity osob ve věku 15–19 dosáhla 4,3 % a se zvyšujícím věkem roste až na 76,5 % v případě 25–29letých.
- Mladí lidé ve věku 15–29 let představovali ke konci roku 2016 téměř čtvrtinu nezaměstnaných. Nejvyšší podíl osob bez práce byl pak vykázán ve věkové skupině 25–29 let (tj. 10,4 %). Podíl nezaměstnaných ve věku 15–29 let dosáhl 5,23 %, průměr za nezaměstnané celkem činil 5,13 %.
- V roce 2015 bylo v lůžkových zařízeních ČR hospitalizováno 67 673 osob s bydlištěm v Libereckém kraji, z toho 28,3 % z nich bylo ve věku do 29 let. Hlavním důvodem hospitalizace u 20–29letých osob bylo těhotenství, porod a šestinedělí, u dětí ve věku 1–4 a 5–9 let to byly nemoci dýchací soustavy a u 10–14 a 15–19letých se nejčastěji jednalo o poranění, otravy a některé jiné následky vnějších příčin. V případě skupiny dětí do 1 roku se z téměř 90 % jednalo o živě narozené děti.
- V evidenci praktických lékařů pro děti a dorost byli nejčastěji děti ve věku 5–9 let (29,9 %), nejmenší zastoupení pak měly děti do 1 roku (5,4 %). Na 1 samostatnou ordinaci tohoto typu připadlo v průměru 830 pacientů ve věku 0–19 let, tj. 4. nejvyšší hodnota mezi kraji.
- Dlouhodobě roste podíl živě narozených dětí s vrozenou vadou – mezi roky 2001 a 2014 z 24,2 na 48,3 dětí na 1 000 živě narozených.
- Klesá počet příjemců sirotčího důchodu – v prosinci 2016 byl vyplácen 1 757 příjemcům, ale jeho výše postupně roste – mezi roky 2012 a 2016 o 377 Kč na 5 852 Kč.
- Z výsledků Sčítání lidu, domů a bytů 2011 vyplývá, že v případě 7,1 % všech hospodařících a v případě 4,5 % rodinných domácností byla v čele osoba ve věku 15–29 let.

- Více než polovinu mladých domácností představovaly domácnosti jednotlivců, více těchto domácností pak bylo na straně mužů.
- V posledních letech klesá počet školních družin, počet zapsaných žáků však roste.
- Internet v roce 2015 využívalo 96,6 % mladých ve věku 16–29 let, internet v mobilu pak necelých 70 % osob v tomto věku. Sociální sítě používají $\frac{3}{4}$, internetové a mobilní bankovníctví 39,3 %, přes internet nakupuje více než třetina mladých a počítačové hry v roce 2015 hrálo 52,4 % mladých.
- Žáci společně s dorostenci představovali k 31. 12. 2016 31,8 % členské základny České unie sportu.
- V roce 2016 bylo v Libereckém kraji zjištěno celkem 9 186 trestných činů, z toho 0,7 % činů bylo spácháno nezletilými ve věku do 14 let a 1,3 % mladistvými ve věku 15–17 let. U obou věkových kategorií převažovala obecná kriminalita.
- Více než 21 % dopravních nehod, jejichž viníkem byl řidič motorového vozidla, způsobili řidiči ve věku do 29 let. U dopravních nehod způsobených chodci byly v 48,7 % případech viníkem děti do 15 let.
- Počet zapsaných voličů, kteří se mohou účastnit hlasování ve volbách, postupně narůstá, což souvisí se stárnutím populace. Při volbách do krajských zastupitelstev v roce 2016 byli kandidáti ve věku 18–29 let zastoupeni necelou jednou desetinou, přičemž nebyl zvolen „mladý“ zastupitel. Při volbách do zastupitelstev obcí v roce 2014 podíl mladých kandidátů dosáhl 10,3 %, podíl mladých zastupitelů 4,7 %.