

Výsledky sklizně v Jihočeském kraji v roce 2017

Výsledky sklizně potvrzují, že rok 2017 nebyl pro zemědělce v Jihočeském kraji ani v celé ČR příliš úspěšný. Sklizeň většiny plodin byla oproti předchozímu roku nižší, a tam, kde vzrostla, stalo se tak díky rozšíření sklizňových ploch. Hektarové výnosy se u většiny základních plodin meziročně snížily, nepatrně vyšší byly jen u žita a tritikale. V porovnání s průměrnými výnosy za předchozích deset let však byly výnosy obilovin, luskovin a brambor lepší, horší výnos měla řepka a pícniny.

Sklizeň jednotlivých plodin vychází z osevních, respektive sklizňových ploch a z vývoje vegetačních podmínek.

Tab. 1 Sklizeň vybraných zemědělských plodin v Jihočeském kraji v roce 2017

	Sklizeň v tunách	Index 2017/2016 v %	Sklizňová plocha v hektarech	Index 2017/2016 v %	Hektarový výnos v tunách	Rozdíl 2017-2016 v tunách
Obiloviny celkem	698 692	92,9	134 950	102,6	5,18	-0,54
Základní obiloviny	685 358	93,9	132 818	103,2	5,16	-0,51
Pšenice celkem	432 880	92,0	78 814	102,6	5,49	-0,63
Pšenice ozimá	419 309	90,7	75 227	100,7	5,57	-0,61
Pšenice jarní	13 571	160,3	3 587	171,4	3,78	-0,26
Žito ozimé a jarní	19 892	120,5	3 952	120,2	5,03	0,01
Ječmen celkem	164 436	94,2	32 223	100,4	5,10	-0,34
Ječmen ozimý	85 572	88,5	15 148	91,8	5,65	-0,21
Ječmen jarní	78 864	101,2	17 075	109,5	4,62	-0,38
Oves	34 386	116,6	10 761	129,0	3,20	-0,34
Tritikale	33 764	87,3	7 067	86,9	4,78	0,02
Kukuřice na zrno	12 640	60,1	1 684	69,2	7,51	-1,14
Luskoviny celkem	8 263	104,5	3 868	109,0	2,14	-0,09
Brambory celkem	102 074	109,0	3 234	113,0	31,57	-1,18
Řepka	126 243	88,4	43 953	101,6	2,87	-0,43
Pícniny na orné půdě – seno ¹⁾	582 917	80,4	55 875	92,5	10,43	-1,57
Kukuřice na zeleno a siláž ²⁾	1 038 953	78,5	30 156	89,8	34,45	-4,98
Trvalé travní porosty – seno	553 996	91,8	167 427	104,2	3,31	-0,45

¹⁾ od roku 2017 změna metodiky – přepočítání na základě vlhkosti sklizně jednotlivých pícnin; pro meziroční vývoj přepočteny údaje za rok 2016 do nové metodiky

²⁾ v zeleném stavu

I přes rozšíření sklizňových ploch byla v roce 2017 **celková produkce obilovin** jihočeských zemědělců v porovnání s úrodou předchozího roku o 7 % nižší (-53 tis. tun). Horší výsledek lze připsat na vrub hektarového výnosu, který oproti roku 2016 klesl o více než 0,5 t/ha. Je však dlužno zmínit, že v předchozích třech letech dosahovaly výnosy obilovin rekordních hodnot. Výnos roku 2017 byl hned čtvrtý nejvyšší za posledních 15 let. Na vyšších výnosech obilovin posledních let má zásluhu stále častější pěstování pšenice, která v roce 2017 tvořila 58 % ploch obilovin.

Základních obilovin se proti roku 2016 sklídilo o 45 tis. tun méně, i když se pěstovaly na větší ploše. Za poklesem produkce stojí meziročně horší hektarový výnos. Ten byl přitom v porovnání s pětiletým i desetiletým průměrem vyšší. Úroda základních obilovin však byla vlivem vývoje ploch podprůměrná.

Produkce pšenice byla v meziročním srovnání, i přes rozšíření výměry, nižší o 38 tis. tun kvůli horšímu hektarovému výnosu. Pšenice ozimé, která je obvykle naší nejvýnosnější základní obilovinou a nejčastěji pěstovanou plodinou vůbec, se urodilo proti roku 2016 celkem i v přepočtu na hektar méně. Úroda pšenice jarní se meziročně zvýšila zásluhou rozšíření její plochy. Protože se však v kraji pěstuje jen okrajově, na celkovou produkci pšenice to nemělo vliv. V porovnání s předchozími pěti lety dosáhly sklizeň i výnos pšenice celkem pouze podprůměrných hodnot, ale v porovnání s předchozím desetiletím byly výsledky nadprůměrné.

Ječmene bylo sklizeno o 10 tis. tun méně než v roce 2016, byť se jeho plochy zvětšily. Za nižší sklizni stojí meziročně horší hektarový výnos, který nedosáhl loňské rekordní výše. O víc než 10 % (-11 tis. tun) propadla sklizeň ječmene ozimého kvůli úbytku ploch a vlivem nižšího výnosu. Úroda ječmene jarního, kterým byly v roce 2017 osety větší plochy, sice meziročně vzrostla, ale to nestačilo vyrovnat ztrátu ječmene ozimého. V historických tabulkách byl výnos ječmene celkem třetí nejvyšší, ale produkce ječmene patřila k těm nižším z důvodu dlouhodobého úbytku jeho ploch.

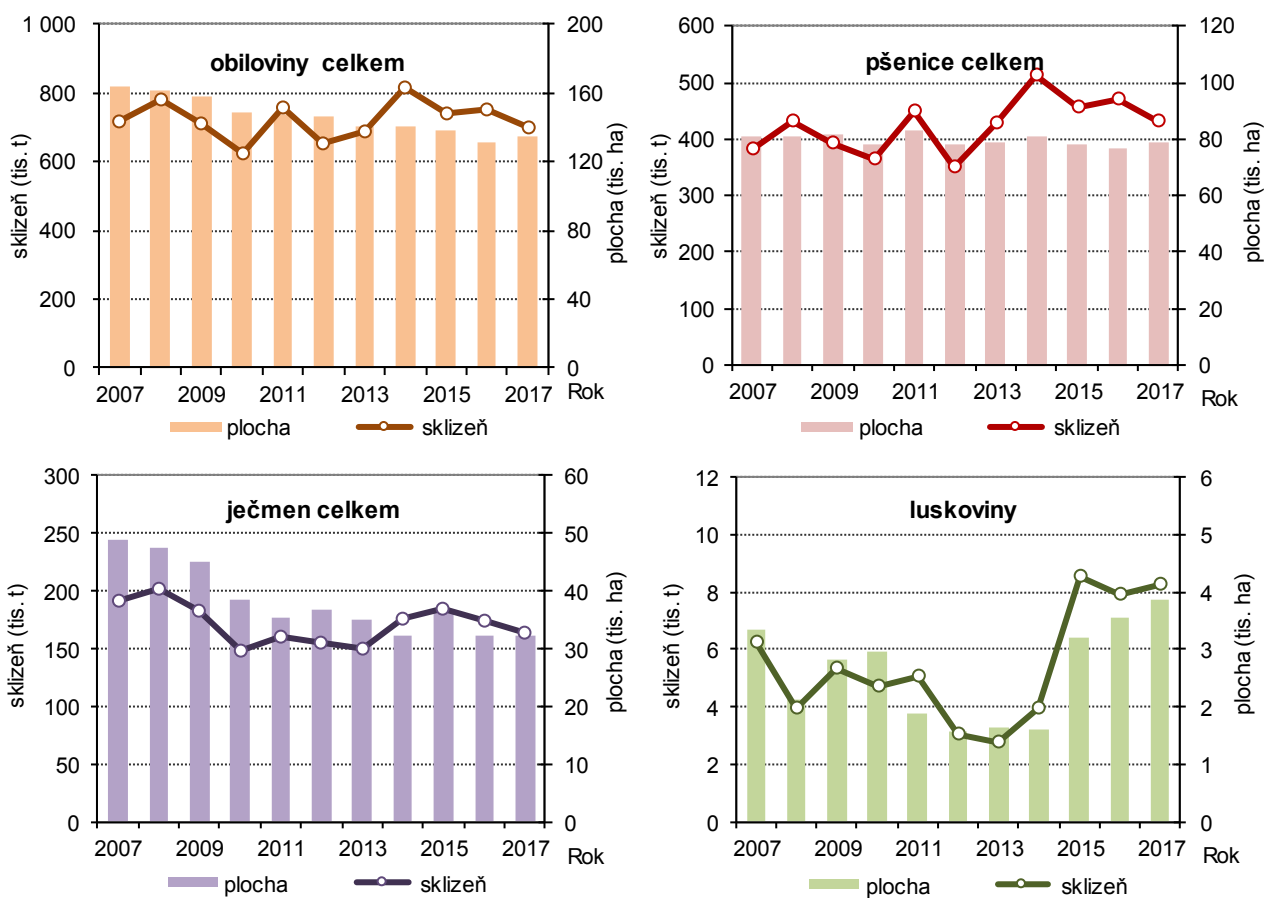
Žito a tritikale jsou jediné obilniny, jejichž hektarový výnos se ve srovnání s rokem 2016 nezhoršil. Na meziroční vývoj jejich sklizně měl zásadní vliv vývoj sklizňových ploch. Plochy žita i jeho sklizeň vzrostly o víc než 20 %, naproti tomu u tritikale klesly víc než o 13 %. Ve srovnání s průměrem předchozích pěti a deseti let byl výnos žita i žitovce (tritikale) v roce 2017 vyšší, jejich sklizeň však byla podprůměrná.

Produkce **ovsa** se proti minulému roku zvýšila o 17 % (+5 tis. tun) vlivem rozšíření jeho ploch o 29 %. Hektarový výnos ovsy byl nižší jak v meziročním srovnání, tak ve srovnání s pětiletým i desetiletým průměrem.

Kukuřice na zrno bylo v roce 2017 sklizeno o 40 % méně (-8 tis. tun) než v roce 2016, kdy dosáhla rekordního výnosu. Propad sklizně byl zaviněn meziročně horším výnosem a zejména zmenšením sklizňových ploch. V porovnání s výsledky předchozích pěti a deseti let byl výnos nadprůměrný, a sklizeň podprůměrná.

Sklizeň **luskovin na zrno** byla navzdory horšímu výnosu oproti roku 2016 vyšší. Zájem ze strany zemědělců o pěstování luskovin se promítl do dalšího rozšíření jejich ploch (meziročně o 9 %). Za posledních patnáct let byla aktuální sklizeň luskovin na zrno třetí nejvyšší.

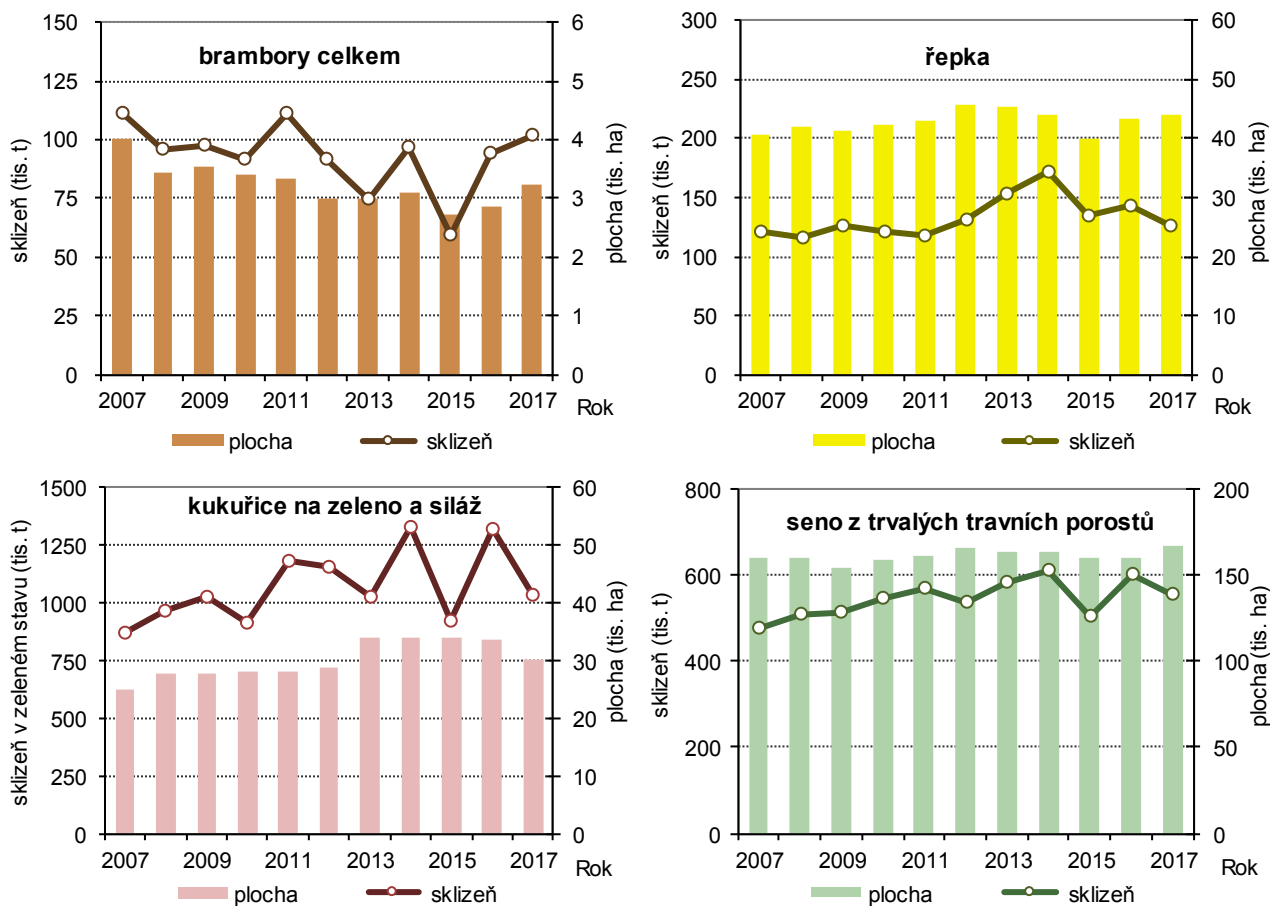
Graf: Sklizeň a sklizňové plochy vybraných plodin v Jihočeském kraji od roku 2007 - 1. část



Sklizeň **brambor** se v roce 2017 opět vydařila. Při 13% nárůstu sklizňových ploch se brambor sklídilo o 9 % více (+8 tis. tun) než v roce 2016. Hektarový výnos brambor sice meziročně poněkud klesl, ale dosáhl třetí nejvyšší hodnoty za posledních 15 let (vyšší byl pouze v roce 2011 a 2016), celková sklizeň brambor byla za tuto dobu pátá nejvyšší.

Na rozdíl od brambor se **řepce** v roce 2017 nedařilo. Přestože byla pěstována na větší ploše než v roce 2016, klesla její produkce o 12 % (-17 tis. tun) kvůli nízkému hektarovému výnosu řepkového semene. V porovnání s výsledky předchozích pěti a deseti let byly výnos i sklizeň řepky podprůměrné.

Graf: Sklizeň a sklizňové plochy vybraných plodin v Jihočeském kraji od roku 2007 - 2. část



Skřížník píce a sena byla proti úrodnému roku 2016 nižší. Propad **skřížník píce na orné půdě** o 20 % a jejich nejdůležitější složky kukuřice na zeleno a siláž o 22 % byl zaviněn horším hektarovým výnosem a zároveň úbytkem sklízňových ploch. Příčinou menší sklízň **sena z trvalých travních porostů** (o 8 %) byl horší hektarový výnos, přestože se sklízelo z větší plochy než v roce 2016. Ve srovnání posledních patnácti let byla aktuální sklízň kukuřice na zeleno a siláž šestá nejvyšší a sklízň sena z trvalých travních porostů pátá nejvyšší.

Výnosy jihočeských zemědělců jsou vlivem klimatických podmínek a horší bonity zemědělské půdy ve srovnání s výsledky za zemědělský sektor České republiky u většiny plodin podprůměrné. **V mezikrajském srovnání** byly **výnosy** obilovin a řepky třetí nejnížší. Naopak nadprůměrný a druhý nejvyšší výnos dosáhli Jihočeši u brambor a pícnin na orné půdě a třetí nejvyšší měli výnos sena z trvalých travních porostů. Nejnížší výnos v mezikrajském srovnání měl u většiny základních plodin, snad jen s výjimkou píce a sena, Jiho-moravský kraj, který se v roce 2017 potýkal se suchem.

Samotným **objemem sklízň** se jihočeští zemědělci v konkurenci ostatních krajů nejčastěji umísťovali na třetím místě, což koresponduje s výměrou jejich sklízňových ploch, produkci řepky měli dokonce druhou nejvyšší. Díky dlouhodobě největším plochám trvalých travních porostů si Jihočeský kraj udržuje prvenství ve sklízň sena z trvalých travních porostů, na produkci českého zemědělství se v roce 2017 podílel 18 %.

Společně s výsledky sklízň byly zjišťovány rovněž **osevní plochy ozimů**. Ve srovnání s osem 2017 byly v Jihočeském kraji k 30. listopadu 2017 osety pro sklízň v roce 2018 menší plochy řepky a zimních obilovin celkem, když úbytek ploch zaznamenala ozimá pšenice a tritikale a naopak rozšíření ploch bylo vykázáno u ječmene ozimého a žita.

Tab. 2 Osevní plochy ozimů v Jihočeském kraji dle stavu k 30. listopadu 2017

	Plocha ozimů pro sklizeň v roce 2018	Osevní plocha v roce 2017	Rozdíl 2018-2017	Index 2018/2017 v %
	v hektarech			
Obiloviny ozimé celkem	98 531	101 395	-2 863	97,2
pšenice ozimá	72 090	75 227	-3 138	95,8
žito ozimé	4 074	3 952	122	103,1
ječmen ozimý	16 459	15 148	1 311	108,7
tritikale	5 908	7 067	-1 159	83,6
Řepka ozimá	42 197	43 953	-1 756	96,0

Podrobnější informace o sklizni v roce 2017 naleznete na internetu ČSÚ v publikaci [Definitivní údaje o sklizni zemědělských plodin - 2017](#).

Kontakt:

Ing. Irena Kovárnová
Krajská správa ČSÚ v Českých Budějovicích
e-mail: irena.kovarnova@czso.cz
tel.: 386 718 690