

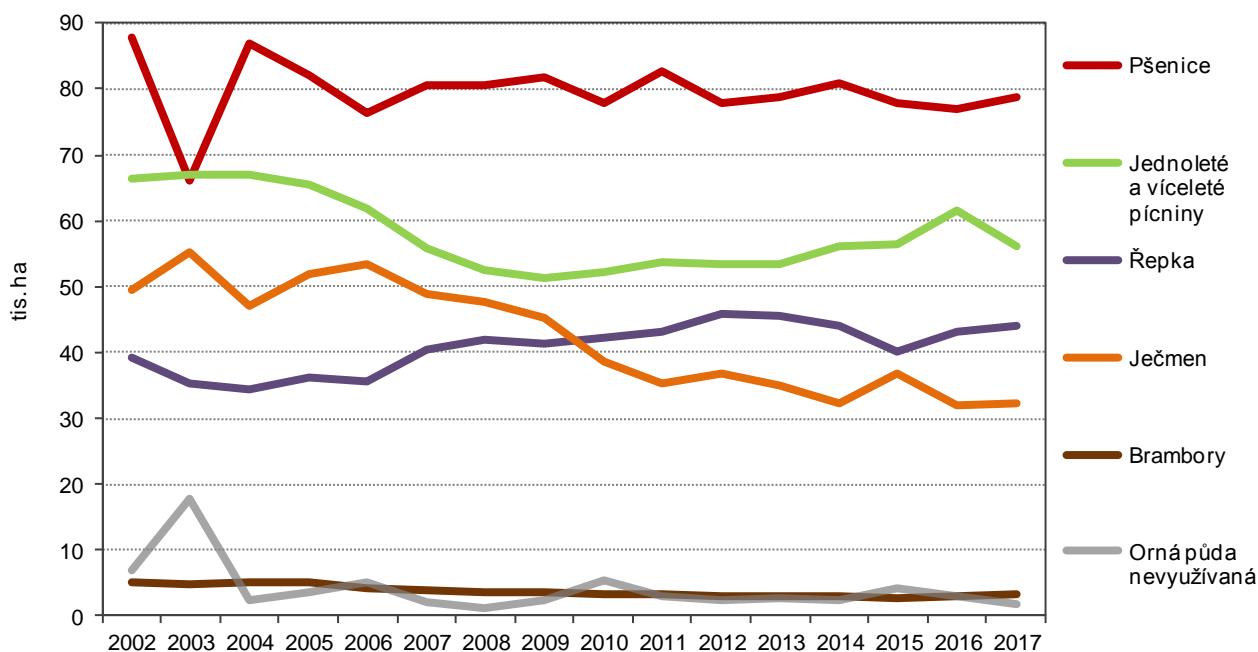
Osevní plochy v kraji poprvé od roku 2005 neklesly

Ze soupisu osevních ploch k 31. 5. 2017 vyplývá, že v Jihočeském kraji osevní plochy představovaly 246,7 tis. ha půdy. Oproti loňskému soupisu osevů je to 0,1 % více a znamená to, že po letech pozvolného ubývání osevních ploch byl v roce 2017 tento vývoj narušen. Předtím naposled meziročně plochy osevů vzrostly v roce 2004 a od roku 2005 se již zmenšovaly. Současné osevní plochy jihočeských zemědělských podniků jsou oproti roku 2004 menší o 13,2 % (37,7 tis. ha), za poslední desetiletí se zmenšily o 8,5 % (o 22,9 tis. ha).

Ve **stručce osevních ploch klesl během uplynulých 10 let** podíl ploch obilovin (z 59,8 % v roce 2007 na 54,6 % v roce 2017) a brambor (z 1,5 % na 1,3 %), naopak se zvýšil podíl ploch řepky (z 15,0 % na 17,8 %) a pícnin na orné půdě (z 20,7 % na 22,7 %). Z obilovin je dlouhodobě preferována pšenice, od roku 2007 se trvale podílí na plochách obilovin víc než polovinou, v posledních dvou letech se její podíl přiblížil 59 %. Ploch ječmene dlouhodobě ubývá a jejich podíl na plochách obilovin se snižuje. Zatímco před 20 lety představoval téměř 40 % ploch obilovin, před 10 lety 30 %, v posledních pěti letech nepřekročil zpravidla 25 %. Na polích v dlouhodobém pohledu ubývají i plochy žita, i když letos se jeho výměra meziročně rozšířila. Častěji než žito se pěstuje žitovec – tritikale, jeho plochy dlouhodobě kolísaly a v posledních třech letech se zmenšovaly. Osevní plochy ovsa se v posledním desetiletí pohybovaly v rozmezí 8,3 až 11,4 tis. ha.

Na rozdíl od dlouhodobých tendencí vývoje se v roce 2017 rozšířily plochy obilovin celkem, žita, brambor a ječmene, a naopak se zmenšily plochy pícnin na orné půdě.

Graf: Osevní plochy zemědělských podniků Jihočeského kraje v letech 2002–2017



Tendence **meziročního vývoje** osevních ploch základních plodin v zemědělství Jihočeského kraje i celé České republiky byly většinou shodné. V meziročním srovnání se rozšířily osevní plochy **obilovin** - v kraji o 3,4 %, v ČR nepatrně - o 0,04 %. Rozdílný vývoj byl u nejčastěji pěstované obiloviny **pšenice** ozimé, jejíž plochy se v kraji meziročně poněkud zvětšily (o necelé 1 %), ale v ČR klesly (o 3 %). Plochy pšenice jarní, které se na plochách pšenice celkem podílí jen okrajově (v kraji 5 %, v ČR 6 %), se kvůli nutnosti častějších přesevů ozimů vyvíjely v kraji i ČR obdobně - letos se pěstují na „podstatně“ větší ploše. Plochy **ječmene** celkem jsou v kraji i v ČR nepatrně větší než loni, přitom u ozimého ječmene došlo k úbytku a u jarního k rozšíření ploch. Na větší ploše než loni letos jihočeští zemědělci obdobně jako zemědělci v celé ČR pěstují také **oves**, **žito** a **kukuřici na zrno**, naopak menší jsou plochy **tritikale**.

Po významném rozšíření ploch **luskovin** v roce 2015 (v kraji dvojnásobně, v ČR o dvě třetiny) pokračovalo jejich rozšiřování v mírnějším tempu i v posledních dvou letech (v kraji zhruba 10% přírůstek). Meziročně se zvětšily také plochy **okopanin**, **olejnin** (mimo máku; v kraji i mimo lnu) a **víceletých pícnin**. Plochy **jednoletých pícnin** se v kraji i v ČR zmenšily, menší jsou i plochy **jahod**, květin a okrasných rostlin.

Odlíšný meziroční vývoj v Jihočeském kraji od celorepublikového vývoje byl (kromě pšenice ozimé a lnu setého olejného) zjištěn u ploch **konzumní zeleniny**. V celorepublikovém měřítku se plochy zeleniny poněkud rozšířily (o 0,4 %), naopak v kraji byly značně omezeny (o 29,0 %). V jižních Čechách oproti roku 2016 ubylo například ploch zelí, hrachu dřeňového, kapusty a mrkve.

Tab. Osevní plochy vybraných plodin zemědělských podniků Jihočeského kraje k 31. 5. 2017

	Skutečnost v ha	Rozdíl proti osevu 2016 v ha	Index 2017 2016 v %	Podíl kraje na ČR v %		Skutečnost v ha	Rozdíl proti osevu 2016 v ha	Index 2017 2016 v %	Podíl kraje na ČR v %
Osevní plocha úhrnem	246 696	358	100,1	10,0	Technické plodiny				
Obiloviny celkem	134 819	4 487	103,4	10,0	mimo olejnin	701	280	166,4	7,8
Pšenice celkem	78 814	1 990	102,6	9,5	Kmín	413	252	256,0	10,0
Pšenice ozimá	75 227	495	100,7	9,6	Jednoleté píceiny	35 057	-6 876	83,6	12,7
Pšenice jarní	3 587	1 495	171,4	7,7	Kukuřice na zeleno				
Žito ozimé a jarní	3 952	665	120,2	17,8	a siláž	30 287	-4 514	87,0	13,4
Ječmen celkem	32 223	126	100,4	9,8	Víceleté píceiny	20 949	1 223	106,2	11,1
Ječmen ozimý	15 148	-1 350	91,8	15,6	Jetel červený	11 398	1 433	114,4	19,1
Ječmen jarní	17 075	1 476	109,5	7,4	Vojtěška	1 701	275	119,3	2,7
Oves	10 761	2 421	129,0	24,4	Zelenina konzumní	89	-36	71,1	0,9
Tritikale	7 067	-1 069	86,9	19,5	Zelí	47	-18	72,0	4,3
Kukuřice na zrna	1 553	345	128,6	1,9	Cibule	17	0	101,1	1,0
Luskoviny na zrna	3 868	318	109,0	9,0	Jahody	32	-5	86,0	4,7
Okopaniny celkem	3 271	399	113,9	3,6	Orná půda nevyužívaná	1 893	-1 023	64,9	7,2
Brambory celkem	3 234	372	113,0	13,8	Zemědělská půda celkem				
Olejníky celkem	46 231	601	101,3	9,6	(obhospodařovaná)	420 274	4 359	101,0	11,9
Řepka	43 953	686	101,6	11,1	Orná půda	248 590	-666	99,7	10,0
Mák	1 687	-212	88,8	5,2	Trvalé travní porosty	170 270	5 847	103,6	17,4

Jihočeští zemědělci obhospodařují 420,3 tis. ha zemědělské půdy, z toho 59,1 % tvoří orná půda, 40,5 % trvalé travní porosty a zbytek 0,3 % připadá na zahrady, ovocné sady a ostatní trvalé kultury. Mezi kraji mají Jihočeši druhou největší plochu zemědělské půdy (po Středočeském kraji) a vzhledem k jejímu menšímu zornění vykazují největší plochu trvalých travních porostů. Plocha orné půdy a také osevní plochy jsou čtvrté největší po kraji Středočeském, Jihomoravském a Kraji Vysočina.

V celorepublikovém měřítku mají jihočeští zemědělci významné postavení zejména v pěstování ovsa, tritikale a žita (největší plochy v mezikrajovém srovnání), řepky, jetele (druhé největší plochy v mezikrajovém srovnání) a také pšenice, jednoletých pícnin, brambor a luskovin (třetí největší plochy).

Oproti roku 2016 je letos plocha obhospodařované zemědělské půdy větší navzdory úbytku orné půdy díky rozšíření ploch trvalých travních porostů. Ve srovnání se situací před deseti lety obhospodařují letos jihočeští zemědělci o 3,1 % zemědělské půdy méně. Zornění půdy, tedy podíl orné půdy na zemědělské půdě, se snížilo a v posledních šesti letech se pohybovalo kolem 60 %. V roce 2007 činilo 62,7 %, v roce 2017 již jen 59,1 %. Proti roku 2007 došlo k úbytku ploch orné půdy o 8,5 % a naopak k rozšíření ploch trvalých travních porostů o 6,1 %.

Kontakt:

Ing. Irena Kovárnová
Krajská správa ČSÚ v Českých Budějovicích
e-mail: irena.kovarnova@czso.cz
tel.: 386 718 690

Podrobnější informace naleznete na internetových stránkách ČSÚ v publikaci [Soupis ploch osevů - 2017](#).