

Soupis hospodářských zvířat k 1. dubnu 2017

Stavy hospodářských zvířat v zemědělském sektoru Jihočeského kraje se oproti loňskému soupisu zvýšily, pouze u prasat došlo k dalšímu snížení stavů. Tento meziroční vývoj se u většiny druhů hospodářských zvířat shoduje s celorepublikovými trendy

Tab. Hospodářská zvířata v zemědělském sektoru Jihočeského kraje

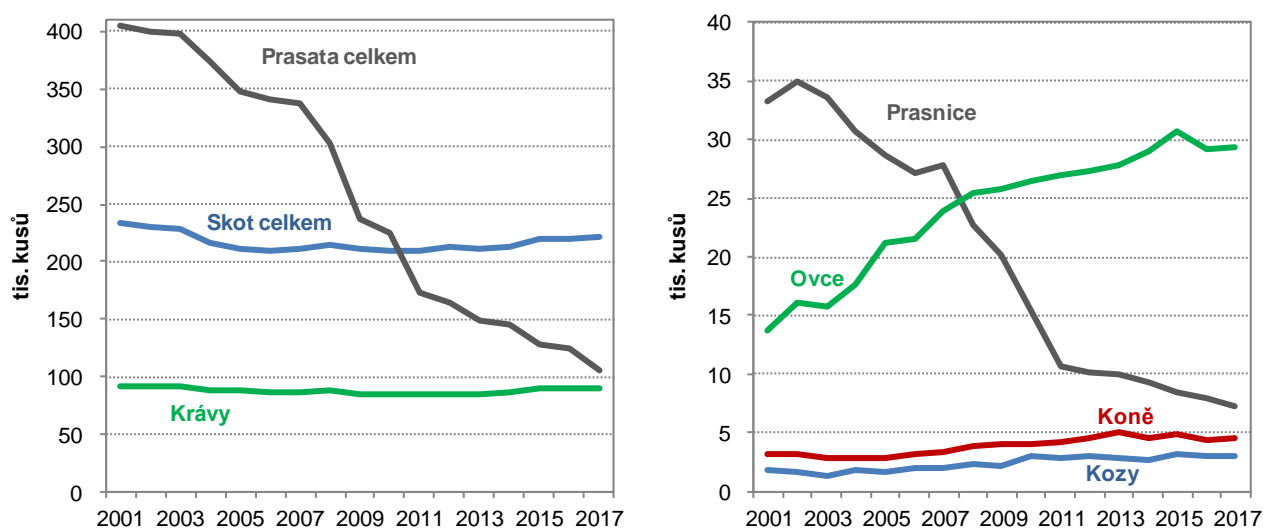
	Stav ke dni soupisu (kusy)			Rozdíl 2017-2016 (kusy)	Index 2017/2016 (%)		Podíl Jč. kraje na ČR k 1. 4. 2017 (%)
	1. 3. 2001	1. 4. 2016	1. 4. 2017		Jč. kraj	ČR	
Skot celkem	234 212	219 337	222 144	2 807	101,3	100,4	15,6
z toho krávy	91 379	89 315	90 689	1 374	101,5	100,4	15,5
Prasata celkem	404 555	124 688	105 838	-18 850	84,9	92,6	7,1
z toho prasnice	33 300	7 897	7 205	-692	91,2	93,8	7,9
Ovce celkem	13 652	29 204	29 427	223	100,8	99,4	13,6
Kozy celkem	1 768	3 018	3 078	60	102,0	106,1	10,9
Koně celkem	3 178	4 441	4 600	159	103,6	107,5	13,3
Drůbež celkem	4 298 372	1 650 047	2 034 741	384 694	123,3	100,8	9,5
z toho slepice	827 387	380 117	396 680	16 563	104,4	111,8	5,8

Stavy skotu zemědělských podniků v Jihočeském kraji i České republice meziročně vzrostly a zvyšují se tak již čtvrtým rokem. Po roce 2001 však spíše převládal trend pozvolného omezování chovů. Ve srovnání s tehdejší soupisem jsou současné stavy skotu nižší – v kraji o 5 %, v ČR o 10 %. Počet krav je oproti soupisu před 16 lety nižší v kraji o 1 % a v ČR o 4 %.

Chov prasat, který je dlouhodobě značně utlumován, zaznamenal v Jihočeském kraji meziroční pokles o 15 %. Ve srovnání se soupisem v roce 2001, kdy bylo v kraji sečteno necelých 405 tis. kusů prasat, je letošním soupisem zjištěný počet (106 tis. ks.) téměř o tři čtvrtiny nižší. V celé ČR se dlouhodobý pokles počtu prasat v roce 2013 zastavil, v dalších letech jejich stavy kolísaly a v roce 2017 meziročně klesly. Celorepublikový úbytek oproti roku 2001 je sice méně dramatický, přesto ale značný - 57 %. Chov prasnic zaznamenal od roku 2001 ještě hlubší propad. Jejich počet zjištěný při soupisu 2017 je ve srovnání se soupisem 2001 v jihočeském zemědělském sektoru na 22 % a v ČR na 32 % tehdejšího stavu.

Graf Hospodářská zvířata v zemědělském sektoru Jihočeského kraje v letech 2001 až 2017

(podle stavu ke dni soupisu)



Stavy ovcí, koz a koní se v jihočeském zemědělském sektoru oproti minulému roku mírně zvýšily a navázaly tak na dlouhodobý trend zvyšování počtu, který je výrazný zejména u ovcí. Podobný vývoj – dlouhodobý i meziroční, platí i pro zemědělský sektor České republiky, odlišuje se pouze meziroční vývoj počtu ovcí (v ČR na rozdíl od Jihočeského kraje nepatrný pokles). Oproti výsledkům soupisu 2001 jsou stavy ovcí

v zemědělství kraje víc než dvojnásobně a celorepublikově jsou dokonce dva a půl krát vyšší. **Stavy koz** jsou ve srovnání se soupisem 2001 v kraji o 74 % vyšší a v ČR jsou na jeho dvojnásobku. **Stavy koní** jsou v kraji ve srovnání s rokem 2001 vyšší o 45 % a v ČR o 60 %.

Stavy drůbeže každoročně kolísají, do značné míry i vlivem termínu vyskladnění (před nebo po datu soupisu). V jihočeských zemědělských podnicích byl soupisem k 1. 1. 2017 zjištěn meziroční nárůst stavů drůbeže o 23 %; v ČR nárůst představoval pouhé 1 %. V dlouhodobé časové řadě mají počty drůbeže i přes kolísavý vývoj klesající trend. Ve srovnání se soupisem 2001 bylo letos sečteno v kraji o 53 % kusů drůbeže méně, v ČR o 26 % méně.

Počet slepic ke dni soupisu meziročně vzrostl v kraji o 4 % a v zemědělském sektoru ČR o 12 %. Ve srovnání se soupisem 2001 však počet slepic v kraji propadl o víc než polovinu. Na rozdíl od vývoje v kraji byl celorepublikový pokles o 2 % jen nevýznamný.

V porovnání s ostatními kraji České republiky má Jihočeský kraj nejpočetnější stáda ovcí a nejvíc krav, na druhém místě je v chovu skotu (po Kraji Vysočina) a koní (po Středočeském kraji včetně Prahy). Toto umístění koresponduje s druhou nejvyšší výměrou zemědělské půdy (po Středočeském kraji). Vzhledem k tomu, že plochy orné půdy má Jihočeský kraj až čtvrté nejvyšší, je jeho umístění v chovu prasat a drůbeže poněkud horší. Podle stavu ke dni soupisu se kraj v chovu prasat i drůbeže řadí na páté místo.

V intenzitě chovu hospodářských zvířat (podle výsledků do roku 2016) Jihočeský kraj nedosahuje tak vysoké umístění jako při hodnocení podle samotných početních stavů. V intenzitě chovu skotu obsazoval zpravidla třetí místo (od roku 2011 za Krajem Vysočina a Plzeňským krajem). V intenzitě chovu ovcí se zařadil nejčastěji na šesté nebo sedmé místo, v intenzitě chovu koní se umísťoval nejčastěji na šestém místě (dříve i pátém místě). V intenzitě chovu prasat jihočeští zemědělci až do roku 2010 obsazovali druhé až čtvrté místo mezi kraji, posléze se jejich umístění zhoršovalo a v letech 2015 a 2016 propadli až na desáté, respektive deváté místo.

Podrobnější údaje o stavech hospodářských zvířat podle druhů a kategorií naleznete na stránkách ČSÚ v publikaci: [Soupis hospodářských zvířat - k 1. 4. 2017](#).