

Počet uchazečů o zaměstnání je v kraji nejnižší od listopadu 2008

Podle statistických údajů Ministerstva práce a sociálních věcí ČR se v dubnu 2017 v Jihočeském kraji meziměsíčně snížil podíl nezaměstnaných osob a vzrostl počet volných pracovních míst. K 30. 4. 2017 bylo na jihočeských úřadech práce evidováno 15 045 uchazečů o zaměstnání, podíl nezaměstnaných osob dosáhl hodnoty 3,23 %.

Tab. 1 Neumístění uchazeči o zaměstnání, volná pracovní místa a podíl nezaměstnaných osob v Jihočeském kraji a jeho okresech k 30. 4. 2017

	Uchazeči ke konci min. měsíce	Uchazeči ke stejnému období minulého roku	Uchazeči ke konci sledovaného měsíce	z toho			Volná pracovní místa	Podíl nezaměstnaných osob (%) ¹⁾		
				ženy	absolventi a mladiství	s podporou v nezaměstnanosti		celkem	ženy	muži
Jihočeský kraj	17 779	20 086	15 045	8 119	663	5 044	10 425	3,23	3,54	2,92
České Budějovice	4 274	5 291	3 793	2 024	187	1 347	2 969	2,61	2,78	2,44
Český Krumlov	2 629	2 907	2 334	1 257	96	624	1 784	5,45	6,08	4,85
Jindřichův Hradec	2 255	2 343	1 651	907	66	626	1 175	2,31	2,57	2,05
Písek	1 678	1 891	1 357	775	57	512	1 087	2,37	2,80	1,96
Prachatice	1 354	1 351	1 096	566	54	450	959	2,76	2,89	2,64
Strakonice	2 009	2 404	1 675	903	60	534	868	3,30	3,66	2,95
Tábor	3 580	3 899	3 139	1 687	143	951	1 583	4,62	5,05	4,21

¹⁾ podíl dosažitelných uchazečů o zaměstnání ve věku 15-64 ze všech obyvatel ve stejném věku

Ke konci dubna 2017 bylo v Jihočeském kraji registrováno 15 045 uchazečů o zaměstnání. Oproti stejnému období minulého roku se počet nezaměstnaných snížil o 25,1 %. Počty uchazečů o zaměstnání se snížily ve všech okresech kraje. Relativně největší snížení zaznamenal okres Strakonice, ve kterém se počty uchazečů o zaměstnání meziročně snížily o 30,3 %. Absolutně však nejvíce uchazečů ubylo v okrese České Budějovice – oproti dubnu 2016 je zde o 1 498 nezaměstnaných méně.

Dosažitelní uchazeči, tedy ti, kteří jsou schopni do pracovního poměru nastoupit bezprostředně, tvořili z celkového počtu nezaměstnaných 89,3 %.

Ze statistických údajů MPSV vyplývá, že se v dubnu v Jihočeském kraji nově zaregistrovalo 2,1 tisíc osob a 4,8 tisícům byla evidence ukončena, popřípadě z ní byli vyřazeni. Nové zaměstnání našlo téměř 3,7 tisíce uchazečů, přičemž 1 050 osob získalo nové zaměstnání díky úřadům práce. Nárok na čerpání podpory v nezaměstnanosti mělo 33,5 % uchazečů o zaměstnání.

Mezi nezaměstnanými v kraji převažovaly ženy. Ty se na celkovém počtu všech nezaměstnaných podílely 54,0 %, tj. meziměsíční zvýšení o 3,9 procentního bodu. V rámci meziokresního srovnání byl zaznamenán nejvyšší podíl nezaměstnaných žen v okrese Písek (57,1 %), naopak nejnižší podíl uvedl okres Prachatice – 51,6 %. Z celkového počtu nezaměstnaných představovali absolventi škol a mladiství 4,4 % a lidé se zdravotním postižením 20,2 %.

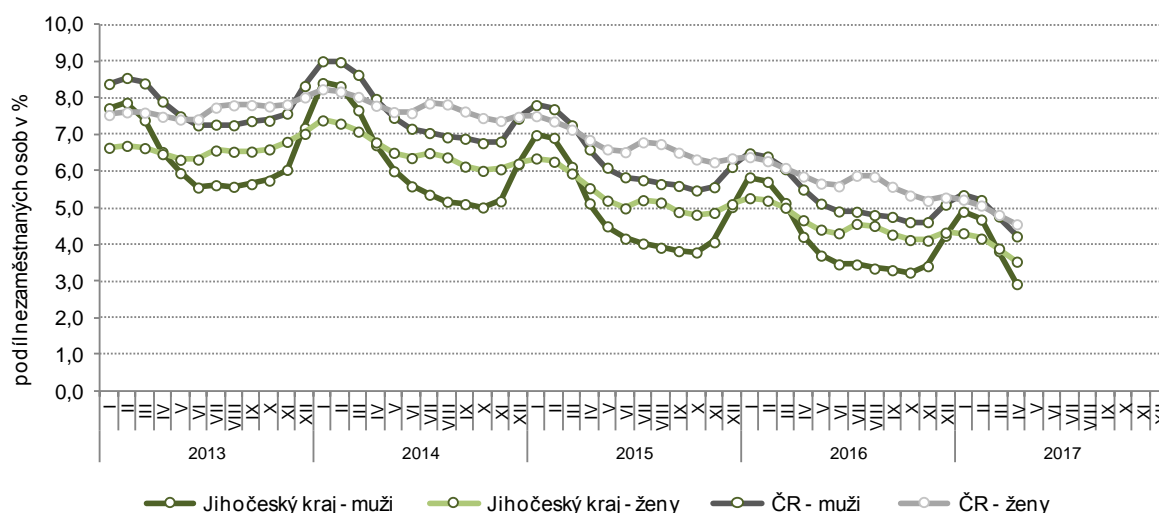
Tab. 2 Neumístění uchazeči o zaměstnání, volná pracovní místa a podíl nezaměstnaných osob podle krajů k 30. 4. 2017

ČR, kraje	Evidování uchazeči o zaměstnání					Volná pracovní místa	Počet uchazečů na 1 volné pracovní místo	Podíl nezaměstnaných osob (v %) ¹⁾		
	celkem	z toho						celkem	ženy	muži
		ženy	absolventi a mladiství	osoby se zdravotním postižením	dosažitelní ve věku 15-64 let					
Česká republika	327 199	167 664	13 128	51 614	303 834	159 072	2,1	4,39	4,56	4,23
v tom:										
Hlavní město Praha	27 662	14 359	901	2 642	25 717	28 888	1,0	3,04	3,16	2,93
Středočeský kraj	33 522	18 149	1 317	4 872	31 670	19 618	1,7	3,64	4,00	3,29
Jihočeský kraj	15 045	8 119	663	3 037	13 437	10 425	1,4	3,23	3,54	2,92
Plzeňský kraj	11 664	6 288	500	2 568	10 379	12 297	0,9	2,74	2,99	2,50
Karlovarský kraj	9 920	4 901	323	1 159	8 907	4 787	2,1	4,55	4,51	4,59
Ústecký kraj	40 377	20 853	1 605	6 248	37 802	9 044	4,5	7,02	7,41	6,64
Liberecký kraj	14 347	7 626	648	2 138	13 056	6 634	2,2	4,56	4,89	4,24
Královéhradecký kraj	11 690	5 920	562	2 000	10 771	7 187	1,6	3,04	3,12	2,97
Pardubický kraj	11 043	5 629	577	2 266	10 190	13 095	0,8	3,02	3,13	2,92
Kraj Vysočina	13 054	6 940	586	2 833	12 605	6 382	2,0	3,79	4,16	3,44
Jihomoravský kraj	42 056	21 625	1 752	6 670	39 903	13 799	3,0	5,18	5,41	4,96
Olomoucký kraj	22 495	11 236	830	3 529	20 630	7 716	2,9	4,99	5,04	4,93
Zlínský kraj	16 177	8 021	699	3 065	15 244	7 702	2,1	3,98	4,01	3,95
Moravskoslezský kraj	58 147	27 998	2 165	8 587	53 523	11 498	5,1	6,69	6,51	6,85

¹⁾ Podíl nezaměstnaných osob = počet dosažitelných uchazečů o zaměstnání ve věku 15–64 let / počet obyvatel ve věku 15–64 let

Podíl nezaměstnaných osob (počet dosažitelných uchazečů o zaměstnání ve věku 15–64 let / počet obyvatel ve věku 15–64 let) v Jihočeském kraji dosáhl 3,23 %. V porovnání s minulým měsícem bylo zaznamenáno snížení o 0,63 procentního bodu. V rámci mezikrajského srovnání je Jihočeský kraj na páté pozici. Nejnižší podíl nezaměstnaných osob lze sledovat v Plzeňském kraji (2,74 %), naopak nejvyšší podíl uvedl kraj Ústecký (7,02 %). Republikový průměr činil 4,39 %.

Graf 1 Podíl nezaměstnaných osob v Jihočeském kraji a České republice podle pohlaví ke konci jednotlivých měsíců



K 30. 4. 2017 nabízely jihočeské úřady práce celkem 10 425 **volných pracovních míst**. V porovnání s minulým měsícem se v kraji jejich počet zvýšil o 4,6 %. Meziročně pak bylo zaznamenáno zvýšení o 25,3 %. Meziroční snížení počtu uchazečů o zaměstnání a zvýšení počtu volných pracovních míst zapříčinilo, že se počet uchazečů na 1 volné pracovní místo meziročně snížil. Na jedno volné pracovní

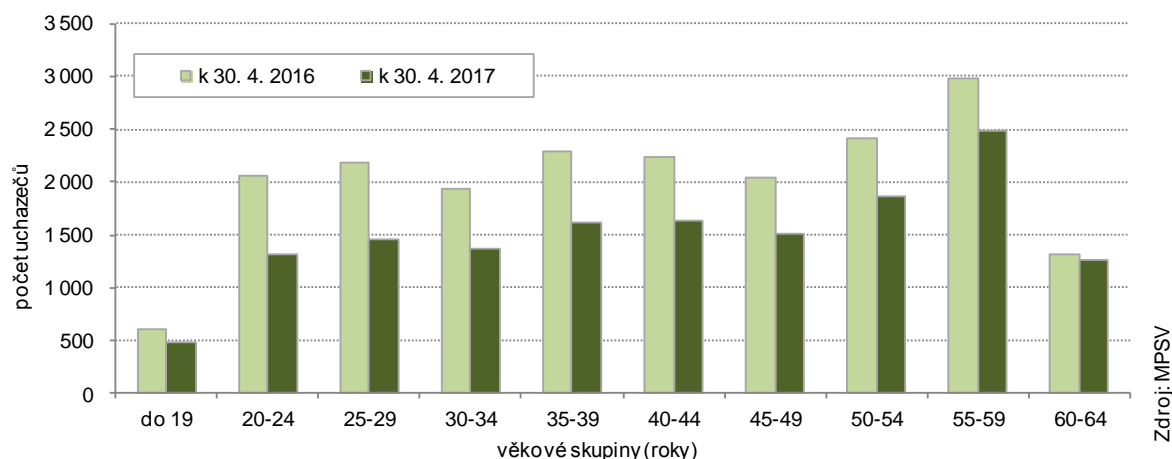
místo připadalo k 30. 4. 2017 v Jihočeském kraji 1,4 uchazečů (4. nejnižší počet mezi kraji); v porovnání s minulým rokem je snížení výrazné (k 30. 4. 2016 – 2,4 uchazečů o zaměstnání).

Mapa 1 Podíl nezaměstnaných osob (PNO) na počtu obyvatel v krajích ČR k 30. 4. 2017



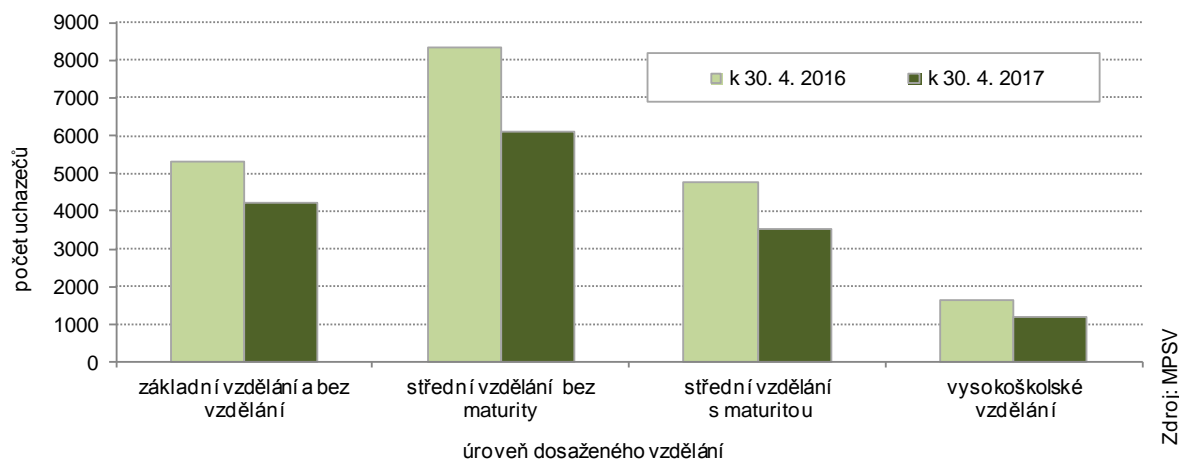
Mezi uchazeči o zaměstnání převládali v dubnu 2017 lidé ve věku 55 až 59 let, kteří se na celkovém počtu nezaměstnaných podíleli 16,5 %. Průměrný věk uchazečů o zaměstnání dosáhl v dubnu 2017 v Jihočeském kraji 43,0 let (ve stejném období minulého roku byl průměrný věk 41,8 let).

Graf 2 Uchazeči o zaměstnání v Jihočeském kraji podle věku



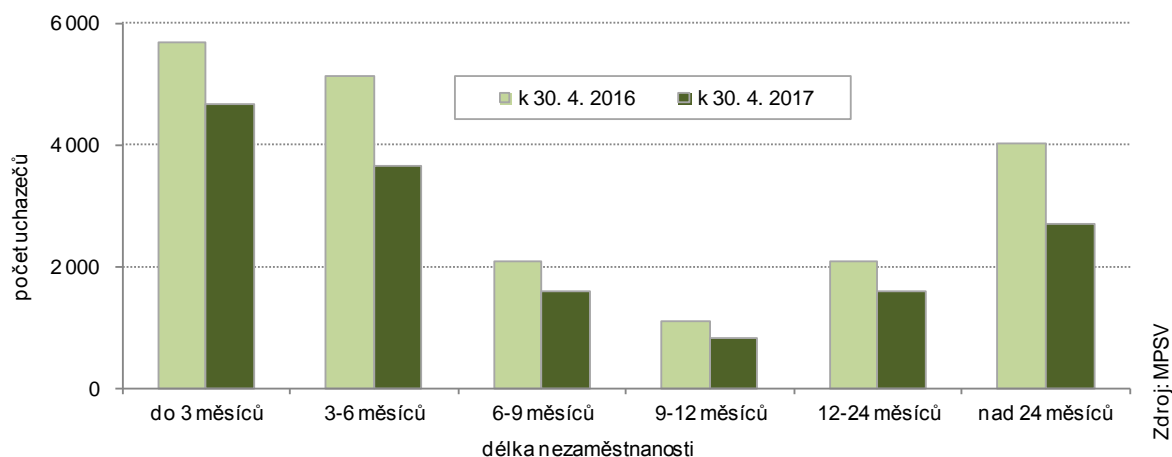
Podle vzdělanostní struktury bylo mezi uchazeči, kteří byli na jihočeských úřadech práce evidováni k 30. 4. 2017, nejvíce osob s výučním listem (viz graf střední vzdělání bez maturity). Ti se na celkovém počtu nezaměstnaných podíleli 40,7 %. Nejvyšší meziroční snížení bylo zaznamenáno u osob s vysokoškolským vzděláním (pokles o 27,6 %).

Graf 3 Uchazeči o zaměstnání v Jihočeském kraji podle dosaženého vzdělání



Mezi nezaměstnanými bylo nejvíce uchazečů, kteří byli na jihočeských úřadech práce k 30. 4. 2017 evidováni kratší dobu než 3 měsíce (více než 31 % z celkového počtu) a to díky příznivější situaci na trhu práce. Vlivem zlepšení situace na trhu práce došlo ke snížení ve všech kategoriích uchazečů, nejvíce však v kategorii nad 24 měsíců (pokles o 33,4 %) a v kategorii 3 až 6 měsíců (-28,4 %).

Graf 4 Uchazeči o zaměstnání v Jihočeském kraji podle délky evidence nezaměstnanosti



Kontakt:

Mgr. Pavlína Kubíková
 Krajská správa ČSÚ v Českých Budějovicích
 e-mail: pavlina.kubikova@czso.cz
 tel.: 386 718 693

Další informace o nezaměstnanosti sledované úřady práce naleznete na:
[integrovaném portálu MPSV](#)