

Soupis hospodářských zvířat k 1. dubnu 2016

Stavy hospodářských zvířat v zemědělském sektoru Jihočeského kraje oproti stavům loňského soupisu klesly, pouze chov skotu se nepatrně rozšířil a vyšší jsou počty slepic. Meziroční vývoj v kraji se u většiny druhů hospodářských zvířat shoduje s celorepublikovými trendy. Opačné meziroční změny jsou pouze v chovu prasat a slepic.

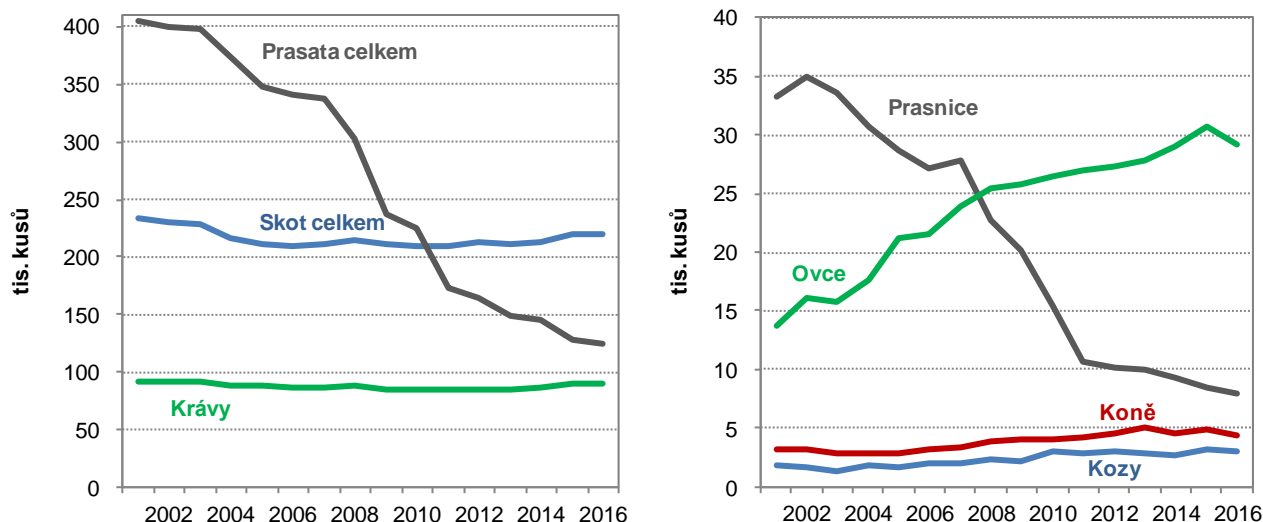
Tab. Hospodářská zvířata v zemědělském sektoru Jihočeského kraje

	Stav ke dni soupisu (kusy)			Rozdíl 2016-2015 (kusy)	Index 2016/2015 (%)		Podíl Jč. kraje na ČR k 1. 4. 2016 (%)
	1. 3. 2001	1. 4. 2015	1. 4. 2016		Jč. kraj	ČR	
Skot celkem	234 212	219 211	219 337	126	100,1	100,6	15,5
z toho krávy	91 379	89 112	89 315	203	100,2	100,6	15,3
Prasata celkem	404 555	128 686	124 688	-3 998	96,9	103,2	7,7
z toho prasnice	33 300	8 434	7 897	-537	93,6	100,8	8,1
Ovce celkem	13 652	30 671	29 204	-1 467	95,2	94,3	13,4
Kozy celkem	1 768	3 265	3 018	-247	92,4	99,2	11,4
Koně celkem	3 178	4 817	4 441	-376	92,2	95,3	13,8
Drůbež celkem	4 298 372	2 345 536	1 650 047	-695 489	70,3	94,7	7,7
z toho slepice	827 387	360 545	380 117	19 572	105,4	97,1	6,2

Stavy skotu v zemědělském sektoru kraje i České republiky meziročně nepatrně vzrostly a zvyšují se tak již třetím rokem. Ve srovnání se soupisem 2001, kdy na počátku tisíciletí byl chov omezen, jsou současné stavy skotu nižší – v kraji o 6 %, v ČR o 10 %. Počet krav je oproti soupisu před 15 lety nižší v kraji o 2 % a v ČR o 5 %.

Chov prasat, který je dlouhodobě utlumován, zaznamenal v Jihočeském kraji meziroční pokles o 3 %. Oproti stavu před 15 lety je **počet prasat** ke dni soupisu v zemědělském sektoru kraje téměř o 70 % nižší. Zatímco při soupisu 2001 bylo v kraji sečteno 405 tis. ks., při soupisu 2016 to bylo již jen 125 tis. ks. prasat. V celé ČR se dlouhodobý pokles počtu prasat v roce 2013 zastavil a v posledních letech jejich stavy kolísaly, v roce 2016 meziročně rostly. Díky tomu není jejich úbytek za 15 let tak velký – v ČR jsou stavy prasat oproti soupisu 2001 nižší o 54 %. Chov prasnic zaznamenal od roku 2001 ještě hlubší propad; jejich počet zjištěný při soupisu 2016 je ve srovnání se soupisem 2001 na čtvrtině a v ČR na třetině tehdejšího stavu.

Graf 1 Hospodářská zvířata v zemědělském sektoru Jihočeského kraje v letech 2001 až 2016
(podle stavu ke dni soupisu)



Stavy ovcí, koz a koní v zemědělském sektoru Jihočeského kraje klesly oproti minulému roku o 5 až 8 % a tento směr vývoje byl zaznamenán i celorepublikově. Vývoj posledního roku se tak liší od dlouhodobého trendu zvyšování počtu koní, koz a především ovcí v zemědělském sektoru. Ve srovnání se soupisem 2001 jsou stavy ovcí v zemědělství kraje již více než dvojnásobné a celorepublikový nárůst je ještě vyšší. **Stavy koz** jsou ve srovnání se soupisem 2001 také již téměř na jeho dvojnásobku (obdobně v ČR). **Stavy koní** jsou v kraji vyšší o 40 % a v ČR o 50 %.

Stavy drůbeže v jihočeských zemědělských podnicích meziročně klesly o 30 %. I když tento propad může být do určité míry ovlivněn termínem vyskladnění, je zřejmé, že stavy drůbeže v kraji reálně klesly. V zemědělském sektoru ČR se stav drůbeže meziročně snížil o 5 %. V dlouhodobé časové řadě mají počty drůbeže i přes kolísavý vývoj, způsobený termíny vyskladňování (před nebo po datu soupisu), klesající trend. Ve srovnání se soupisem 2001 je letos sečteno v kraji o 60 % kusů drůbeže méně, v ČR o 26 % méně.

Na rozdíl od meziročního úbytku drůbeže **počty slepic** ke dni soupisu v kraji vzrostly o 5 %. V zemědělském sektoru ČR však počty slepic meziročně klesly o 3 %. Ve srovnání se soupisem 2001 klesly počty slepic v kraji o víc než polovinu, celorepublikový pokles byl mělčí – o 13 %.

Jihočeský kraj má v **porovnání s ostatními kraji** České republiky nejpočetnější stáda ovcí, největší počet krav, na druhém místě je v chovu skotu (po Kraji Vysočina) a koní (po Středočeském kraji včetně Prahy). Toto umístění koresponduje s druhou nejvyšší výměrou zemědělské půdy po Středočeském kraji. Plochy orné půdy má Jihočeský kraj čtvrté nejvyšší a s tím souvisí i poněkud horší místo v chovu prasat a drůbeže. V chovu prasat se kraj zařadil na páté místo, v chovu drůbeže na šesté místo.

Podrobnější údaje o stavech hospodářských zvířat podle druhů a kategorií naleznete na stránkách ČSÚ v publikaci: [Soupis hospodářských zvířat - k 1. 4. 2016](#).