

Obsah

Nástroj pro srovnávání mezi obcemi a regiony v CentropeSTATISTICS

Sledování vývoje osídlení v městských regionech

Nová digitální brožura „Centrope v číslech“

Statistické ročenky Burgenlandu, Dolního Rakouska, Vídně

---+---+---+---+---

CentropeMAP
CentropeSTATISTICS
Přeshraniční
Newsletter

Vydání č. 09
Prosinec 2017

---+---+---+---+---

CentropeMAP
CentropeSTATISTICS

je projekt ve spolupráci



- ● ● CONSULTING
- ● ● RESEARCH
- ● ● PROJECTS

www.centropemap.org



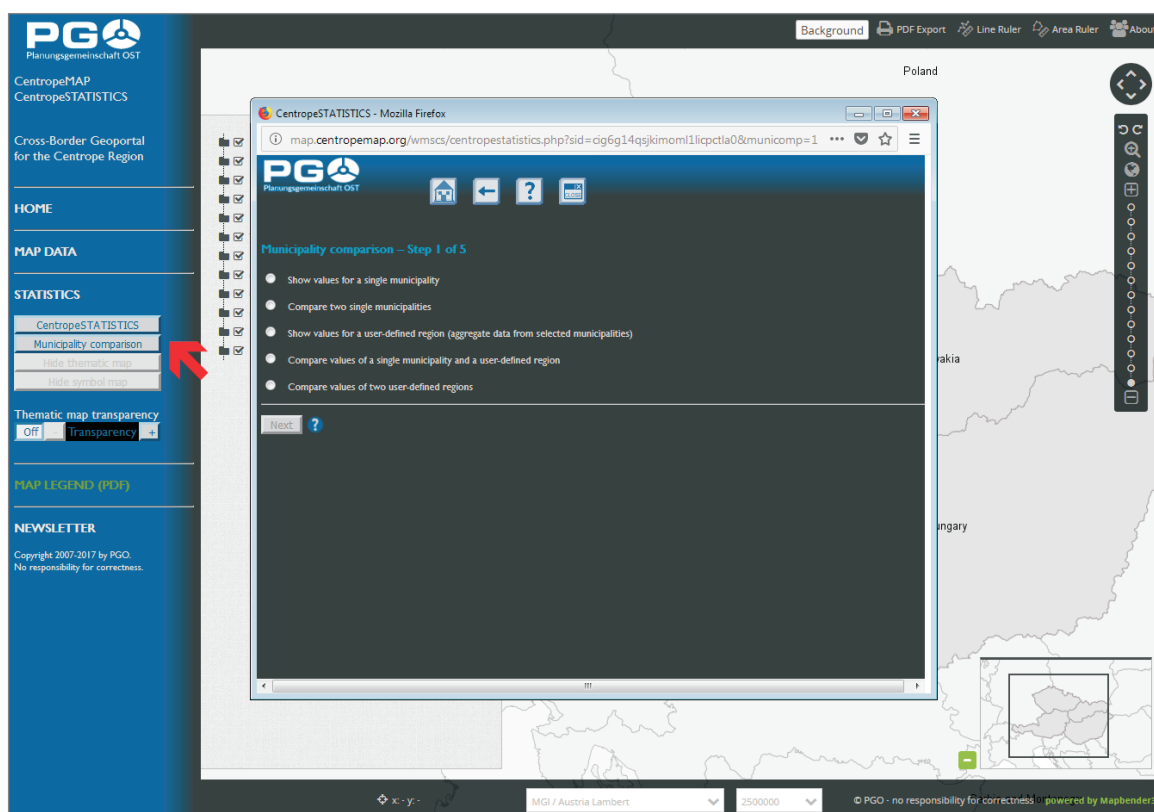
Všechny údaje, mapy a obrázky jsou buď součástí geoportálu www.centropemap.org nebo byly zobrazeny se svolením statistických úřadů České republiky, Slovenska nebo Maďarska, stejně jako Burgenlandská, Dolního Rakouska a Vídně.

Jakákoliv další distribuce tohoto zpravodaje je vítána!

Tisk:
Planungsgemeinschaft Ost
Rockhgassee 6/3, 1010 Wien
post.pgo@noel.gv.at
Všechny informace jsou bez záruky.

Harmonizované statistiky bez hranic

Nástroj pro srovnávání mezi obcemi a regiony v CentropeSTATISTICS



Přemýšleli jste někdy o tom, kolik lidí žije ve vaší obci nebo o tom, jak velký je podíl pracujícího obyvatelstva ve vaší obci ve srovnání s okolními obcemi nebo okolním regionem?

Sousedé ne vždy žijí ve stejném správním obvodu nebo ve stejném regionu, někdy žijí dokonce i v jiné zemi. Význam správních hranic se postupně snižuje, nicméně ve statistikách stále představují omezující faktor.

Nový nástroj pro porovnávání obcí a regionů v programu CentropeSTATISTICS umožňuje porovnávat obec nebo

region s jinou obcí nebo jiným regionem. Klíčovými prvky jsou zde flexibilní použitelnost a možnost výběru pro uživatele v regionu Centrope – například můžete automaticky zvolit a přidat do svého výběru sousední obce nebo definovat vlastní region výběrem obcí přímo z mapy. V současné době jsou k dispozici tyto funkce:

- Vzájemné porovnání jednotlivých obcí nebo obcí a regionů,
- vytváření tabulek a grafů pro vybrané statistické ukazatele a časové řady v CentropeSTATISTICS

(bude postupně rozšiřeno),

- zobrazení výsledků jednotlivých dotazů na monitoru nebo stažení souboru ve formátu PDF.

Nástroj pro srovnávání obcí a regionů je dostupný přímo z geoportálu CentropeMAP (klikněte v levém menu na tlačítko „Municipality comparison“, viz obrázek výše); postupně budou přidávány další funkce.

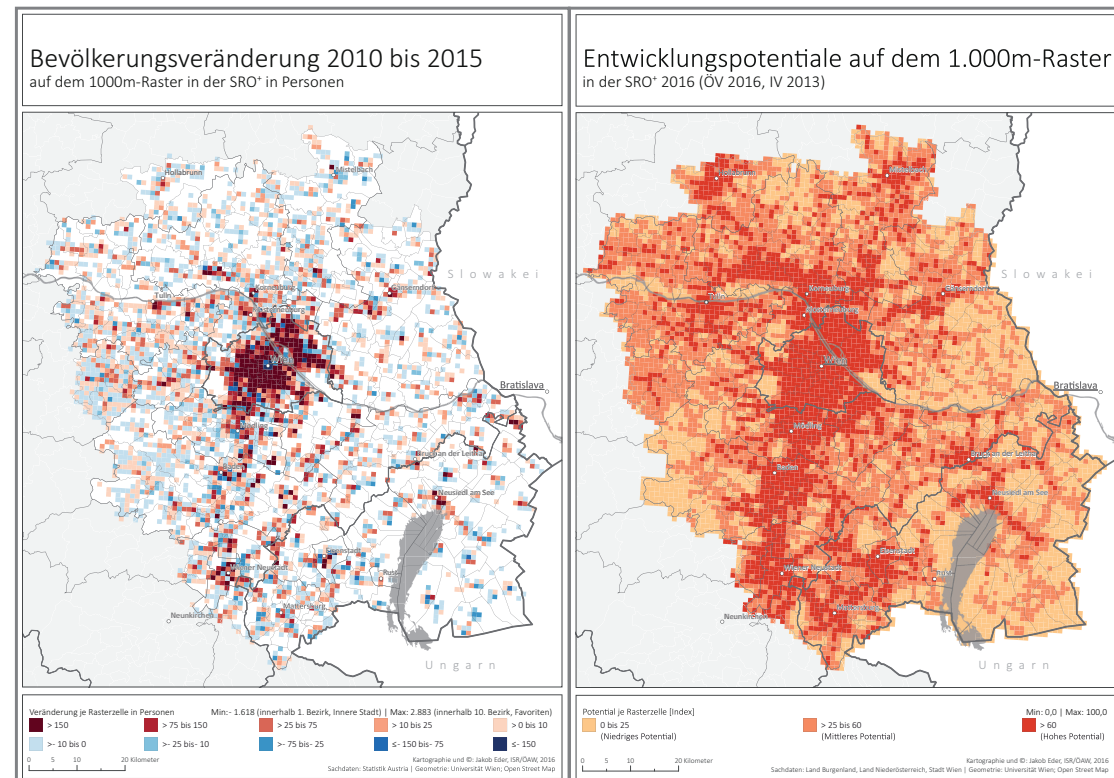
DI Clemens Beyer,
CentropeMAP team,
E-Mail: beyer@corp.at

Sledování vývoje osídlení v městských regionech

Městské regiony ve Vídni, Dolním Rakousku a Burgenlandu rostou mnohem rychleji, než se očekávalo. Obsáhlá strukturální analýza budoucího územního rozvoje městských regionů byla zpracována v roce 2008 a v letech 2015/2016 byla revidována.

Plánovací sdružení Východ (PGO) požádalo Rakouskou akademii věd, aby na základě aktuálních poznatků prozkoumala následující témata, stejně jako prognózy vývoje obyvatelstva sestavené rakouskou konferencí o územním plánování (ÖROK): Kolik osob se přistěhovalo do městského regionu? Které migrační toky ovlivňují růst městského regionu? Které městské regiony rostou nejvíce? Jaké závěry pro územní plánování je z toho možné vyvodit?

Klíčovým zjištěním bylo, že skutečný růst přesáhl všechny odhady. Kromě ostatních silně osídlených oblastí v městském regionu se vídeňská populace zvýšila více, než se očekávalo. V prvním kroku kvantitativní analýza odpověděla na následující otázky: Jak se projevil konkrétní vývoj migrační dynamiky? Které migrační toky ovlivnily



demografický vývoj? Které oblasti vykazují nejvyšší míru růstu?

Je třeba poznamenat, že v posledních letech došlo k populačnímu růstu zejména v oblastech označených odborníky za oblasti s vysokým potenciálem. (Klasifikace oblasti s vysokým potenciálem závisí na posouzení nabídky infrastruktury a služeb a jejich dostupnosti na základě podrobných rastrových dat.)

Obecně řečeno, pojem „strukturovaný městský

region“ zůstává v zásadě stále platný.

Ve výsledcích monitorování bylo uvedeno, že velký vliv měla opatření v oblasti politického a regionálního plánování. Analýza těchto opatření umožnila definovat doporučení a směry činnosti pro budoucí rozvoj městského regionu.

Další informace o výsledcích monitorování a konceptu „strukturovaného městského regionu“ naleznete na adrese [\[gemeinschaft-ost.at/no_cache/studien/ansicht/detail/studie/monitoring-der-siedlungsentwicklung-in-der-stadtregion/\]\(http://gemeinschaft-ost.at/no_cache/studien/ansicht/detail/studie/monitoring-der-siedlungsentwicklung-in-der-stadtregion/\)](http://www.planungs-</p></div><div data-bbox=)



PGO Team
E-Mail: post.pgo@noel.gv.at

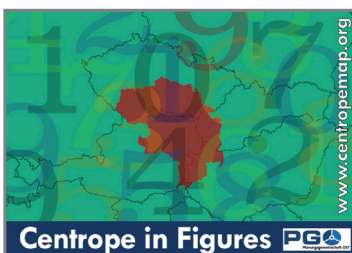
Centrope/MAP
STATISTICS

www.centropemap.org

Vícejazyčné webové stránky:
německy, anglicky, česky, slovensky, maďarsky

Nová digitální brožura „Centrope v číslech“

Každý národní statistický úřad má své vlastní publikace, ve kterých jsou regiony nebo země prezentovány pomocí tabulek, tematických map a ilustrací. Přeshraniční databáze Centropemap nabízí publikaci s harmonizovanými údaji pro celý region Centrope – fakta a čísla ze čtyř sousedních zemí.



The Centrope region at a glance

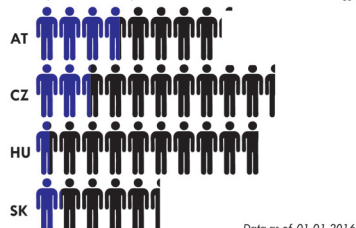
Centropemap/STATISTICS is a cross-border information system and free geoportal of the Austrian Planning Association East (PGO) which gives planners and decision makers a better overview of the Centrope region. The Centrope region consists of adjacent counties and states along the borders between Austria, the Czech Republic, Hungary, and the Slovak Republic. This publication aims to present selected data from Centropemap/STATISTICS to show the development of this cross-border region in the last 10–15 years. More info and data can be found at our website www.centropemap.org.

The location of the CENTROPE region, at the intersection of four countries, is unique in Europe. The two EU capital cities of Bratislava and Vienna, whose agglomerations are separated by a mere 50 kilometres, the cities of Brno and Győr, as regionally significant urban centres, as well as numerous other eminent and attractive cities, are the powerhouses of an economically and culturally expanding European region.

Population in Centrope member countries 2016

Black: total population

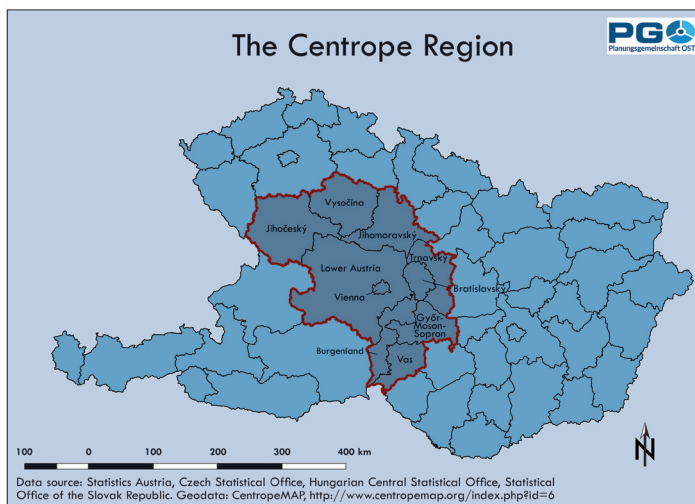
Blue: Population in Centrope



0.01.01 © 2017 – no responsibility for correctness.

Country	Area	Area in Centrope region	Municipalities	Centrope parts of the country	Inhabitants 2016	Inhabitants in Centrope (absolute)	Percentage of Centrope inhabitants
Austria	83 880 km ²	23 562 km ² (38.3 %)	767	3 federal states Vienna, Lower Austria, Burgenland	8 690 076	3 784 928	47.25 %
Czech Republic	79 000 km ²	24,099 km ² (39.1 %)	2 000	3 regions South Bohemia, South Moravia, Vysočina	10 553 843	2 322 334	29.00 %
Hungary	92 990 km ²	7 713 km ² (12.5 %)	399	2 counties Győr-Ménfőcsanak, Vas	9 830 485	708 906	8.85 %
Slovak Republic	49 033 km ²	6 216 km ² (10.1 %)	340	2 regions Bratislava, Trnava	5 426 252	1 192 985	14.90 %
Centrope*		61 590 km ² (100 %)	3 506	10 subregions of 4 countries		8 009 153	100.00 %

* Centrope as seen by Centropemap and Centropemap/STATISTICS



Data source: Statistics Austria, Czech Statistical Office, Hungarian Central Statistical Office, Statistical Office of the Slovak Republic. Geodata: Centropemap, <http://www.centropemap.org/index.php?id=6>

Brožura „Centrope v číslech“ je online publikace tvořená jednotlivými mapovými listy. Mapové listy jsou uvedeny v obsahu a jsou

pravidelně aktualizovány tak, aby brožura vždy obsahovala nejnovější mapy, grafy a čísla. Starší mapy jsou uloženy v archivu.

Web link: <http://www.centropemap.org/cif>

DI Clemens Beyer,
Centropemap team,
E-Mail: beyer@corp.at

Statistické ročenky Burgenlandu, Dolního Rakouska, Vídně

Statistická ročenka Burgenlandu (36. vydání) bude zveřejněna na počátku roku 2018. Tabulky, grafy a mapy byly aktualizovány daty roku 2016. Údaje o přírodě, životním prostředí, obyvatelstvu, ekonomice, cestovním ruchu a mnohé další budou publikovány v časových řadách, částečně i na úrovni jednotlivých obcí.

Nová Statistická příručka Dolního Rakouska byla již zveřejněna. Zobrazuje různé vývojové trendy, které jsou doplněny aktuálními fakty a čísly v oblasti obyvatelstva, zdraví, životního prostředí, ekonomiky, energetiky, klimatu, vzdělávací

ní, kultury a politiky. Závěry těchto analýz jsou ilustrovány tabulkami, grafy a mapami. Příručku lze objednat v tištěné verzi a je k dispozici také ke stažení ve formátu PDF (viz odkaz nebo QR kód). Další informace získáte na adrese: post.ru2statistik@noel.gv.at na oddělení územ-

ního plánování a regionální politiky/statistiky.

Vídeň v číslech podává v 8 kapitolách a na 24 stranách stručný přehled nejrůznějších sfér života ve městě a je návodem, jak se o Vídni dozvědět víc. Brožura je k dispozici v němčině a v angličtině (viz odkaz nebo

QR kód).

Komplexní Statistická ročenka města Vídně využívá základní údaje pro zobrazení geografických, demografických, sociálních a ekonomických podmínek města Vídně a současně ukazuje strukturu a vývojové trendy. Tabulky a obrázky jsou doplněny vysvětlujícími texty a analýzami. Ročenka je k dispozici ke stažení (viz odkaz nebo QR kód).



Web link: http://www.noel.gv.at/noel/Zahlen-Fakten/Statistisches_Handbuch_41_Jahrgang_2017.html

<https://www.wien.gv.at/statistik/publikationen/jahrbuch.html>,
<https://www.wien.gv.at/statistik/publikationen/wien-in-zahlen.html>