

Obsah

Změny počtu obyvatel v regionu CENTROPE 2003–2013

Suburbanizace přesahující hranice států

Složky demografického vývoje města Vídně

Nová data v Centrope STATISTICS

Krajské statistické ročenky v České republice

Regionální statistická ročenka Slovenska

---+---+---+---

CentropeMAP
CentropeSTATISTICS
Přeshraniční Newsletter

Vydání č. 04
červen 2015

---+---+---+---

CentropeMAP
CentropeSTATISTICS

je projekt
ve spolupráci



www.centropemap.org



Všechny údaje, mapy a obrázky jsou buď součástí geoportálu www.centropemap.org nebo byly zobrazeny se svolením statistických úřadů České republiky, Slovenska nebo Maďarska, stejně jako Burgenlandska, Dolního Rakouska a Vídně.

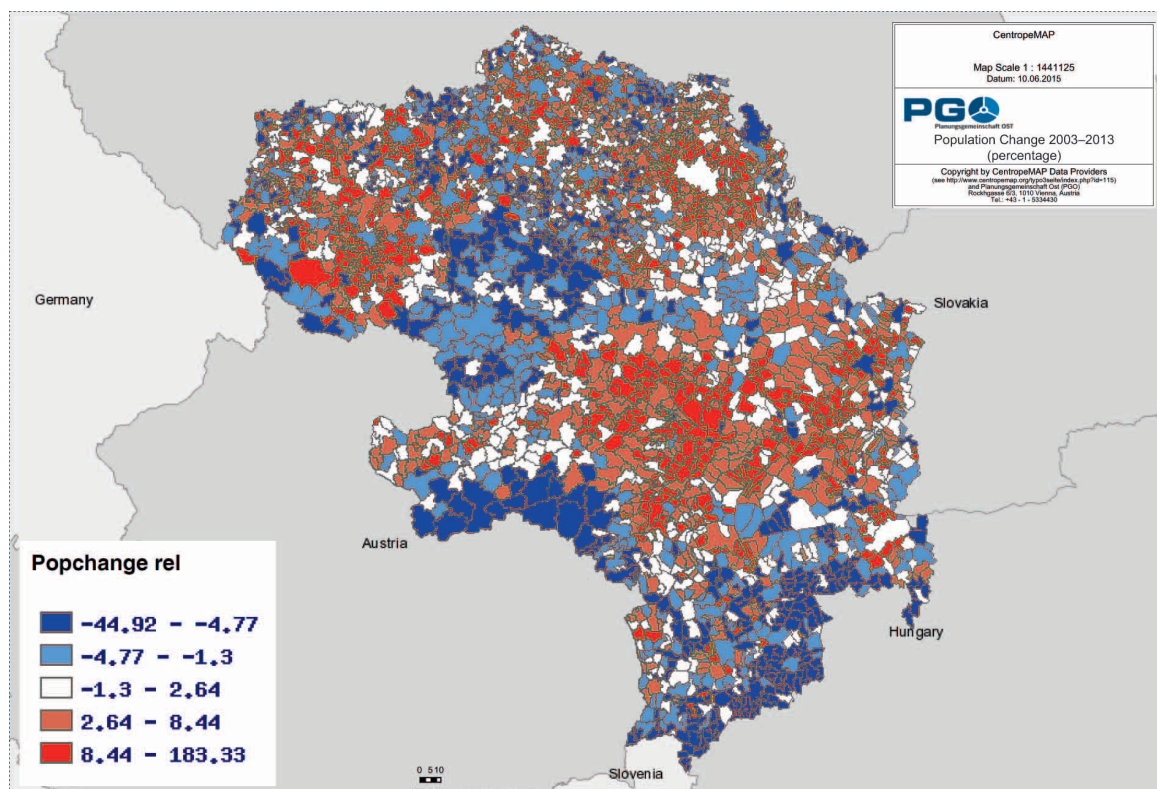
Změny počtu obyvatel v regionu Centrope 2003-2013

V roce 2013 žilo v regionu Centrope asi 7,8 mil. obyvatel (23% z celkového počtu obyvatel čtyř zemí - Rakousko, Maďarsko, Česká republika a Slovensko). Počet obyvatel obce se pohyboval v rozmezí od 1,7 milionu ve Vídni (AT) přes 415 589 v Bratislavě (SK), 378 327 v Brně (CZ) až po 3 obyvatele v obci Březina (CZ). Počet obyvatel celého regionu Centrope vzrostl mezi roky 2003 a 2013 o 300 000 (4,0 %) osob. Přitom v 60 % obcí došlo k nárůstu počtu obyvatel a naopak ve 40 % obcí byl zaznamenán pokles. Nejvyšší nárůst byl dosažen ve větších městech a v jejich okolí (Vídeň, Bratislava, Brno, Győr, České Budějovice). Naproti tomu pokles počtu obyvatel se koncentruje především do jižních částí České republiky a Dolního Ra-

kouska, stejně jako na jih a východ krajů Győr-Moson-Sopron a Vas. Zvýšení počtu obyvatel rakouských a maďarských regionů bylo způsobeno výsledkem migrace, protože přirozenou měnou počet obyvatel klesal (počet zemřelých byl vyšší než počet narozených). V České republice a na Slovensku nicméně byly obce s přebytkem počtu narozených nad zemřelými.



Poznámka: Tato mapa byla vytvořena v expertním režimu CentropeSTATISTICS pouze několika kliknutími. Otevřete režim Expert, vyberete tabulku „Population Indicators: Population Change by year“. Ve sloupci „popchange_rel“ zvolíte „create map from this column“. Pak vyberete z následujících možností: method „equal area“, classes: 5, outline width: thin, outline colour: dark grey, colour ramp: blue to red dichromatic, no special zero handling, labels off. Stisknete tlačítko „Apply“ a poté „Create Map“ a pak použijete funkci tisku v mapovém okně (vlevo; boční menu) k vytvoření mapy ve formátu PDF.

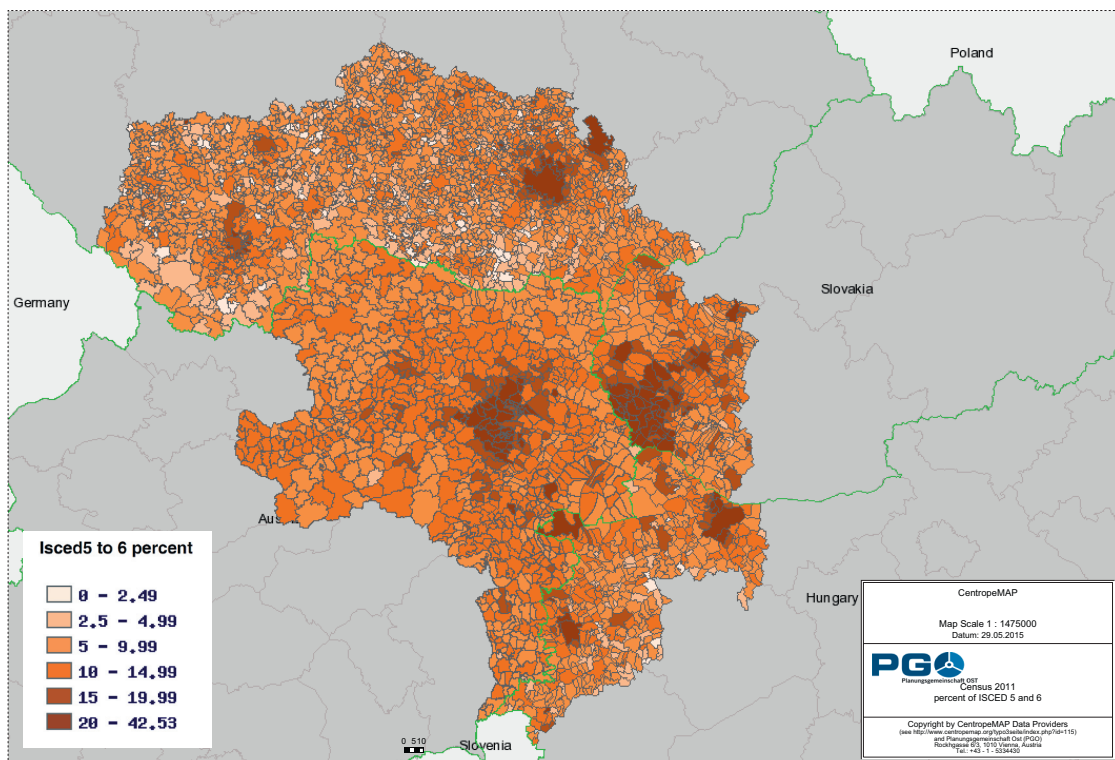


Suburbanizace přesahující hranice států

S CentropeMAP a její přeshraniční databází CentropeSTATISTICS máte možnost porovnávat demografické informace, a to bez ohledu na jejich národní definice.

V analýze jsme zkoumali podíl obyvatel s vysokoškolským vzděláním (Mezinárodní standardní klasifikace vzdělání - ISCED 5 a 6). Jak je znázorněno na obr. 1, největší podíl této populace lze nalézt, jak se očekávalo, kolem velkých městských center: v České republice v regionu České Budějovice a Brno, na Slovensku v regionu Bratislava, v Rakousku na jihu a na západě od Vídně a v Maďarsku v okolí Győru. V kontrastu s tím jsou patrné také oblasti s nejnižším podílem obyvatel s vysokoškolským vzděláním. To se týká území na obou stranách hranice mezi Českou republikou a Rakouskem, jižního Burgenlandska a v Maďarsku více vzdálených oblastí při hranici s Rakouskem.

Prekvapivé je, že v některých rakouských obcích při hranici se Slovenskem byl zaznamenán nadprůměrný podíl osob s terciárním vzděláním. Hlubší analy-



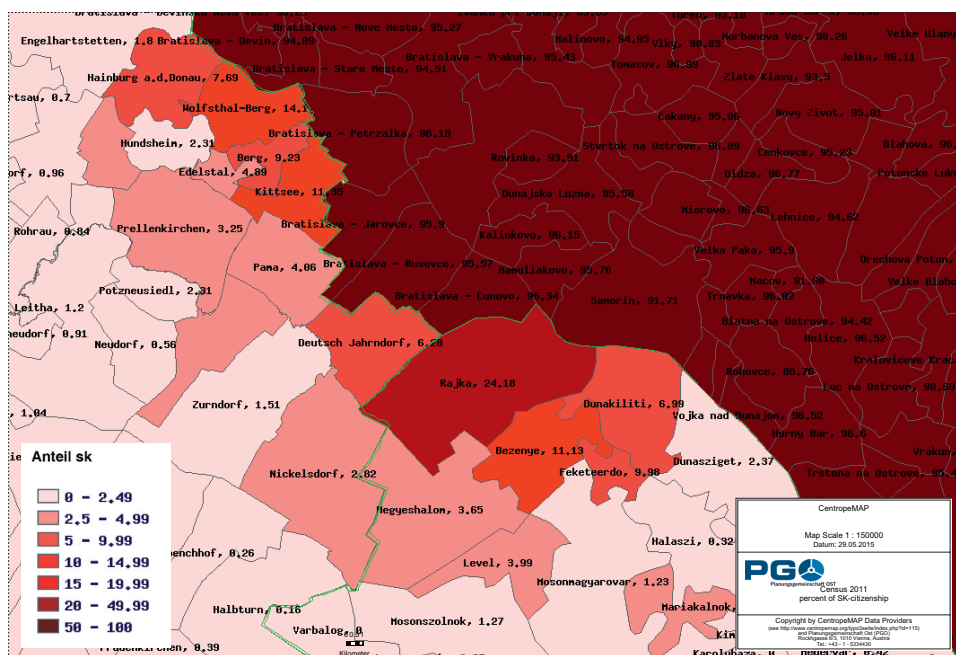
za této skutečnosti ukázala, že se většinou jedná o občany Slovenska. Například v obci Wolfsthal-Berg má vysokoškolské vzdělání 6,9 % rakouských státních příslušníků, ale 16,5 % slovenských státních příslušníků. Pohled na Hainburg ukazuje podíl 8 % u občanů Rakouska, ale 13 % u občanů Slovenska;

v Bergu má 13,2 % slovenských a 6,9 % z rakouských občanů národní univerzitní diplomy. Předpokládáme, že se jedná o proces přeshraniční suburbanizace v okolí slovenského hlavního města Bratislavy. V Maďarsku a v Rakousku je v příhraničních obcích podíl občanů Slovenska nápadně vysoký (obr. 2).

ne-slovenském území) lze nalézt v maďarské obci Rajka. Zde je k dispozici přímé spojení vlakem do Bratislavy.

Tato čísla jsou v rozporu s hypotézou, že hranice států mohou omezit proces suburbanizace. Zdá se, že osoby s terciárním vzděláním mohou přitahovat životní podmínky k bydlení na druhé straně hranice. Má na to vliv několik hlavních faktorů jako ceny pozemků, dopravní infrastruktura (dálnice, železnice). Další faktory s vlivem na kvalitu života, stejně jako zrušení hraničních kontrol v rámci schengenského prostoru, pravděpodobně tento proces posílily.

V obci Wolfsthal-Berg je 14% populace slovenského původu, v Kittsee tvoří více než 11 %. Tento jev se neomezuje pouze na rakouské obce: nejvyšší (téměř čtvrtinový) podíl občanů Slovenska (na



Složky demografického vývoje města Vídně

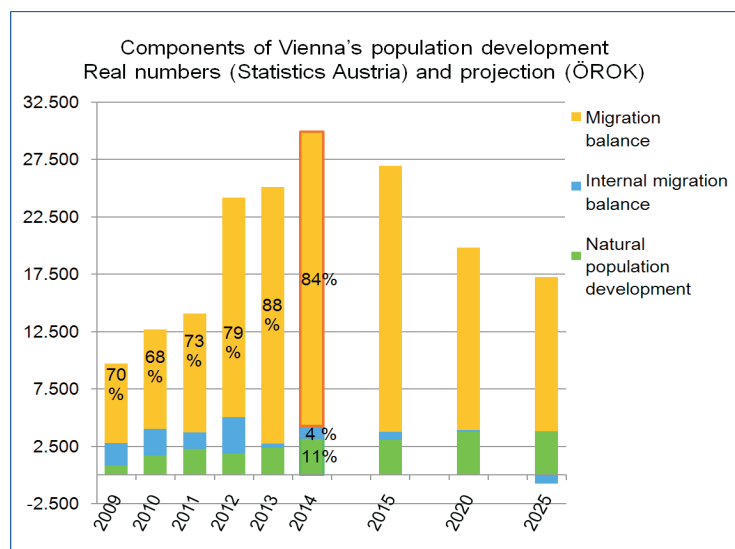
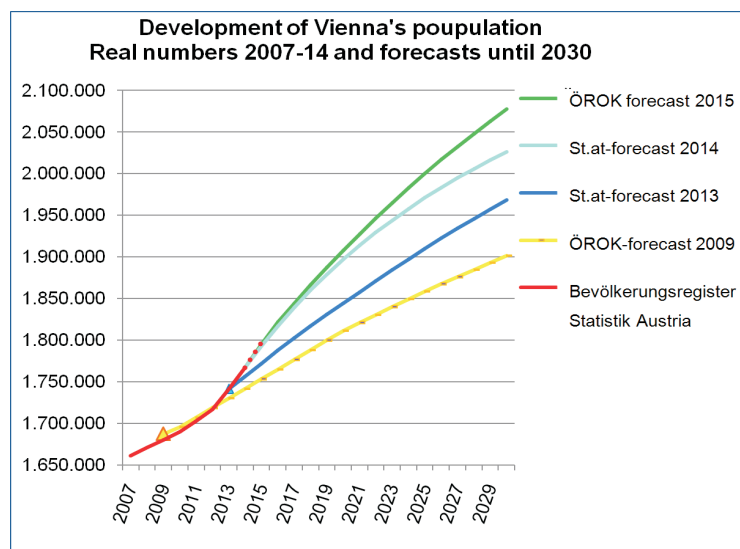
Počet obyvatel Vídně vzrostl v roce 2014 o 30 591 obyvatel, nárůst dokonce předčil prognózu Statistik Austria (+ 26 233 osob). Tento nárůst je zejména důsledkem zahraniční migrace (84 %), ale také pozitivním migračním saldem s jinými rakouskými spolkovými zeměmi (4%) a převahou počtu narozených nad zemřelými (11%). Přitom Vídeň ztratí ročně zhruba 4 000 obyvatel, kteří se přestěhují do Dolního Rakouska. Ztráta rakouských občanů do sousedních

regionů je tradičně dokonce vyšší, zatímco vnitřní migrační saldo zahraničních občanů je pozitivní. Nicméně, tato tradice se poprvé změnila v roce 2013, kdy stále větší počet cizích státních příslušníků začal odcházet z Vídně do okolních oblastí. Nárůst počtu obyvatel v okolí Vídně byl nižší, než se očekávalo. V regionech NUTS 3 na sever a na jih od Vídně byla skutečná změna v letech 2010-2015 (+ 25 482 osob) pouze 80% z prognózy ÖROK z roku 2009 (+ 31 930

osob), zatímco skutečné zvýšení ve Vídni (+ 107 342 osob) bylo téměř dvojnásobkem očekávaného rozsahu (+ 57 433 osob). Obecně platí, že nárůst počtu obyvatel byl v oblasti Vídně (více než se očekávalo) soustředěn do jádra města. V roce 2014 dosáhl relativní nárůst ve Vídni 1,73 % a 1,13 % v okolních NUTS 3. Také v rámci okolí Vídně se suburbanizace více zaměřila do okresů v blízkosti jádra města. Nedávná prognóza ÖROK (obr. vpravo dole) odráží tento trend.

Zdroje: ÖROK, Statistik Austria, Vídeň.

Weblink: <http://www.oerok.gv.at/raum-region/daten-und-grundlagen/oerok-prognosen/oerok-prognosen-2014.html>



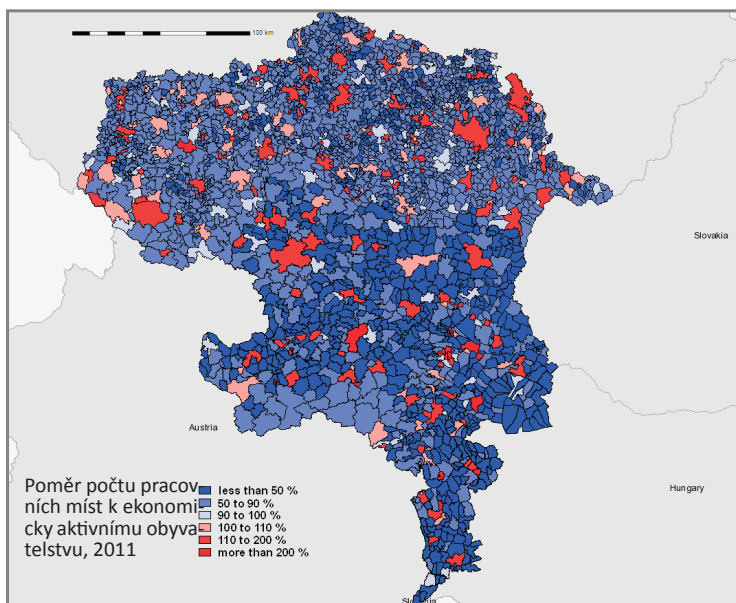
Nové údaje v CentropeSTATISTICS

Kromě každoroční aktualizace časových řad obyvatelstva (počet obyvatel absolutně, narození, zemřelí, 5-leté věkové skupiny – celkem, muži, ženy) byla přidána informace o **ekonomické aktivitě obyvatelstva** v nové tabulce.

Tabulka ukazuje, kolik pracovních míst je k dispozici v každé obci. Spolu s absolutním počtem ekonomicky aktivních obyvatel v místě bydliště je možné zobrazit také vztah počtu ekonomicky aktivních obyvatel a počtu pracovních míst. Mapa ukazuje tato data rozdělená do 6 tříd: modrá znamená méně pracovních míst než eko-

nomicky aktivního obyvatelstva, červená představuje vztah inverzní (může se objevit například

v případě, že obec má na svém území velkou průmyslovou zónu).



Nová data (aktualizováno 2015)

- Obyvatelstvo podle místa pracoviště
- Obyvatelstvo podle věku
- Obyvatelstvo podle pohlaví a věku
- Obyvatelstvo podle pětiletých věkových skupin, celkem
- Obyvatelstvo podle pětiletých věkových skupin, ženy
- Obyvatelstvo podle pětiletých věkových skupin, muži
- Počet narozených podle období narození a území
- Počet zemřelých podle období úmrtí a území
- Obyvatelstvo: narození a zemřelí podle roku

Regionální statistické ročenky v České republice

Regionální pracoviště (krajské správy) Českého statistického úřadu (ČSÚ) vydávají statistické ročenky s jednotným obsahem. Publikace obsahují průřez ze

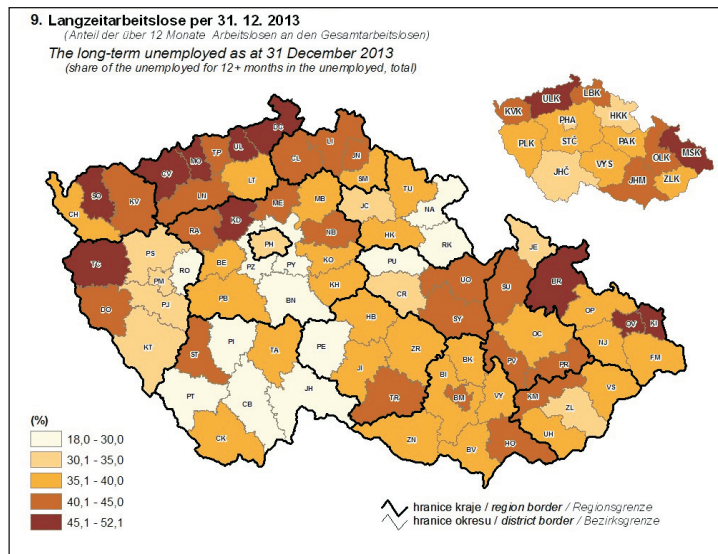
notlivých krajích ČSÚ rovněž zveřejnil údaje podle okresů a vybrané ukazatele za města a obce.

Obsah krajských ročenek navazuje na celostátní ročenku. Mají stejnou strukturu, ale jdou s ohledem na územní rozdělení regionu do větších detailů. Každá ročenka popisuje charakteristiky kraje v cca 300 tabulkách, 20 kartogramech a 3 regionálních mapách. Je možno



všech oblastí, které mohou být popsány pomocí statistických ukazatelů, a to jak ze zjišťování ČSÚ, tak i z jiných zdrojů. V jed-

v nich najít údaje o obyvatelstvu, zaměstnanosti, nezaměstnanosti, zemědělství, průmyslu, stavebnictví, byd-



lení, dopravě, cestovním ruchu, školství, zdravotnictví, sociální péči, kriminalitě, nehodách a další. Data z ročenek jsou k dispozici ve formátu Excel a PDF.

Weblink: <https://www.czso.cz/csu/czso/yearbooks>



Regionální statistická ročenka Slovenska

Publikace „Statistická ročenka regionů Slovenska“ přináší již po deváté regionální pohled na demografický, sociální a ekonomický vývoji Slovenska a doplňuje Statistickou ročenku Slovenské republiky, na kterou volně navazuje.

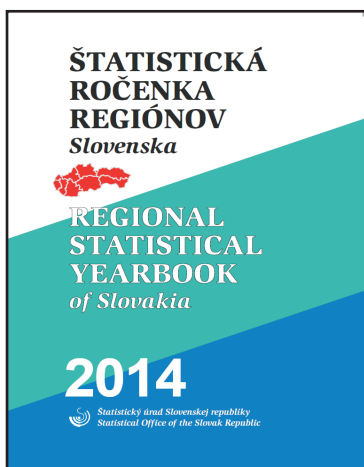
Informace jsou rozděleny do 25 kapitol. Publikace obsahuje tabulky a grafy, tematické mapy, metodické poznámky, de-

finice indikátorů a zdroje. Struktura tabulek odpovídá územnímu členění Slovenska. V elektronické verzi publikace jsou zařazeny dokonce údaje týkající se členění podle jednotlivých okresů. Tabulkové přehledy ilustrují stav a vývoj statistických ukazatelů od roku 2009 do roku 2013.

Poslední dvě kapitoly představují zvláštní část publikace. Jed-

na kapitola poskytuje přehled o slovenských městech, pokud jde o demografii a bydlení, druhá se zaměřuje na mezinárodní standardy na úrovni EU a ukazuje pomocí vybraných ukazatelů pozici Slovenska v rámci Evropy. Elektronická verze publikace je k dispozici ke stažení na www.statistics.sk. Volně přístupná Regionální databáze obsahuje DATACUBE - multidimenzionální tabulky o hospodářském a socioekonomickém rozvoji. Souhrn regionálních informací za

posledních 5 let není poskytován pouze pro odbornou veřejnost, ale může být použit například pro analytické, manažerské, vědecké nebo vzdělávací účely.



Centrope/MAP STATISTICS

Multijazyčné webové stránky: německy, anglicky, česky, slovensky, maďarsky

www.centropemap.org