

Obsah

CentropeMAP

Otevřená vládní data (OGD) na vzestupu

CentropeSTATISTICS

Data sčítání lidu 2011 k dispozici v přeshraniční databázi

Nové funkce webového rozhraní Centrope STATISTICS

CentropeMAP
CentropeSTATISTICS
Přeshraniční
newsletter

Vydání č. 03
Prosinec 2014

CentropeMAP
CentropeSTATISTICS

je projekt
ve spolupráci



Planungsgemeinschaft OST



www.centropemap.org



Veškeré soubory údajů, mapy, grafy a ilustrace v tomto bulletinu jsou buď součástí webových stránek www.centropemap.org nebo jsou použity s laskavým svolením statistických úřadů České republiky, Maďarska, Slovenska, Burgenlandska, Dolního Rakouska a Vídně.

Jakákoliv distribuce tohoto zpravodaje je vysoce ceněna!

Data sčítání 2011 k dispozici

V současné době probíhají dodávky dat od všech partnerů CentropeSTATISTICS (Maďarsko, Česká republika, Slovenská republika, Burgenlandsko, Dolní Rakousko, Vídeň). Řada datových souborů ze sčítání lidu je již prostřednictvím CentropeSTATISTICS (v rozhraní Expert Mode) veřejnosti k dispozici.

Vzhledem k tomu je zde od listopadu 2014 přístupno 8 témat s výsledky sčítání lidu 2011.

Rodinný stav: Tabulka rozděluje obyvatelstvo obcí na svobodné, ženaté, rozvedené a ovdovělé.

Vzdělání: Tato tabulka rozděluje obyvatelstvo obcí podle úrovně jejich nejvyššího vzdělání podle ISCED (Mezinárodní standardní klasifikace vzdělání) do kategorií 1 až 6.

Obyvatelstvo podle ekonomické aktivity: Tato tabulka ukazuje, kolik osob je v obci buď zaměstnaných, nezaměstnaných nebo ekonomicky neaktivních.

Rozdělení ekonomicky aktivního obyvatelstva ilustruje počet a poměr zaměstnavatelů, zaměstnanců, pracujících na vlastní účet a pomáhajících rodinných příslušníků.

Dojíždějící do obce a z obce: Tato tabulka ukazuje, kolik osob do obce za práci přijíždí a kolik bydlících v obci za práci vyjíždí.

Domy podle období výstavby:

Tato tabulka ukazuje stáří domů v každé obci s uvedením desetiletí výstavby (od roku 1961).

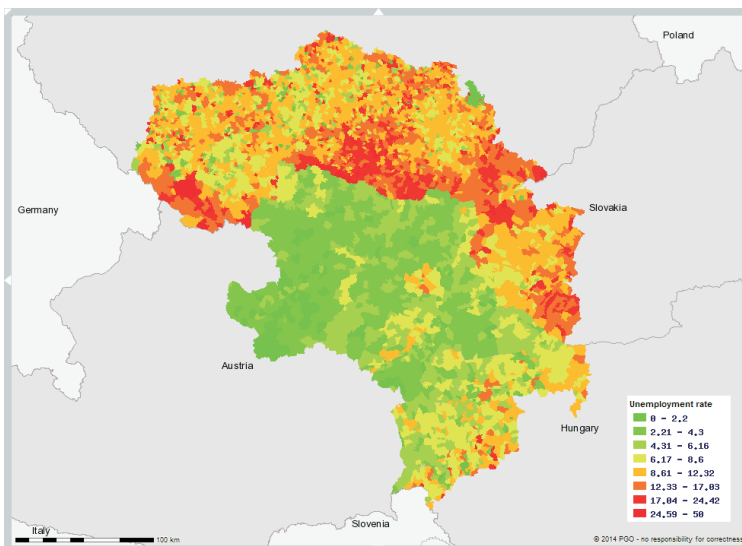
Obyvatelstvo podle státního občanství:

Tato tabulka rozděluje obyvatelstvo obce podle jejich státního občanství. V regionu Centrope se zaměřujeme na občanství AT, CZ, HU, SK, EU a další.

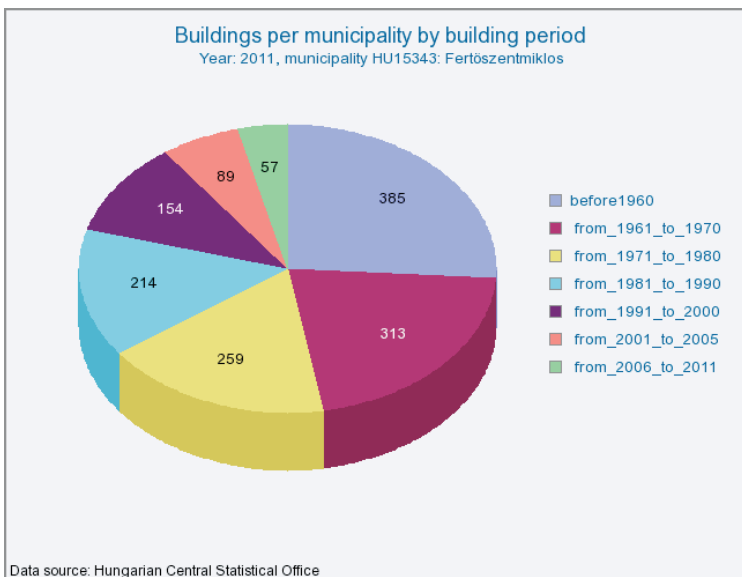
Veškeré údaje ze sčítání lidu 2011 v tabulkách si můžete stáhnout, jakož i používat pro interaktivní tvorbu tematických map a různých typů grafů (viz vysvětlení nových funkcí webového rozhraní CentropeSTATISTICS na straně 3-4).

Updated Tables November 2014

- Marital status of population by year
- Education of population by municipality
- Population by economic activity and year
- Breakdown of economically active population by type of activity
- Economically active persons by NACE sector of activity
- Commuters in and out by municipality
- Buildings per municipality by building period
- Population by Citizenship (AT, CZ, HU, SK, EU, other)



Mapa: Nezaměstnaní 2011 jako procento ze součtu nezaměstnaných a zaměstnaných obyvatel (= ekonomicky aktivní populace). – Graf: Domy podle období výstavby v Fertőszentmiklósu, Maďarsko



Otevřená vládní data v Rakousku



O webových stránkách basemap.at

Basemap.at je výsledkem spolupráce devíti rakouských spolkových zemí (geoland.at), ITS Vídeň Region (provozovatele GIP.at), University of Technology Vídeň a Synergis. Projekt je spolufinancován Fondem pro klima a energetiku, v rámci programu podpory efektivnější a ekologičtější dopravy.

V letech 2012 a 2013 vytvořil projektový tým nadaci pro otevřené webové mapy. V roce 2014 byly mapy zveřejněny pro všechny uživatele. Používají se pro četné administrativní postupy. Kromě toho jsou také k dispozici pro soukromé i komerční účely podle směrnice pro Otevřená vládní data v Rakousku.

Podkladové údaje

Basemap.at je kartografický produkt na bázi administrativních údajů o devíti rakouských spolkových zemích a jejich partnerech, zejména rakouské Asociaci měst a obcí, jakož i GIP.at – celostátní dopravní grafy.

Mapa pokrývá celé rakouské území. To je aktualizováno dvakrát měsíčně podle aktuálních dat od partnerů. Kartografie, stejně jako podkladová data, je neustále aktualizována a vylepšována. Z toho důvodu se nejen obsah map, ale také vzhled prezentace, mohou v budoucnosti změnit.

Přístup k mapovým službám

Basemap.at nabízí a poskytuje čtvercový rastr v produktu Web Mercator Auxiliary Sphere. Je kompatibilní s dobře zavedenými basemaps, jako je například OpenStreetMap, Google Maps a Bing Maps.

Služba je k dispozici jako OpenGIS Web Map Tile Service 1.0.0 (WMTS) podle OGC standardu.

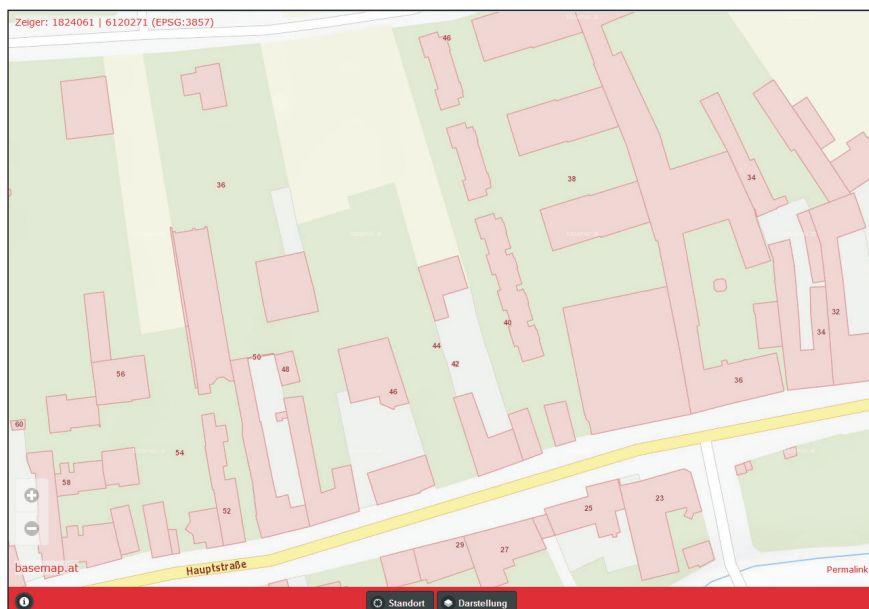
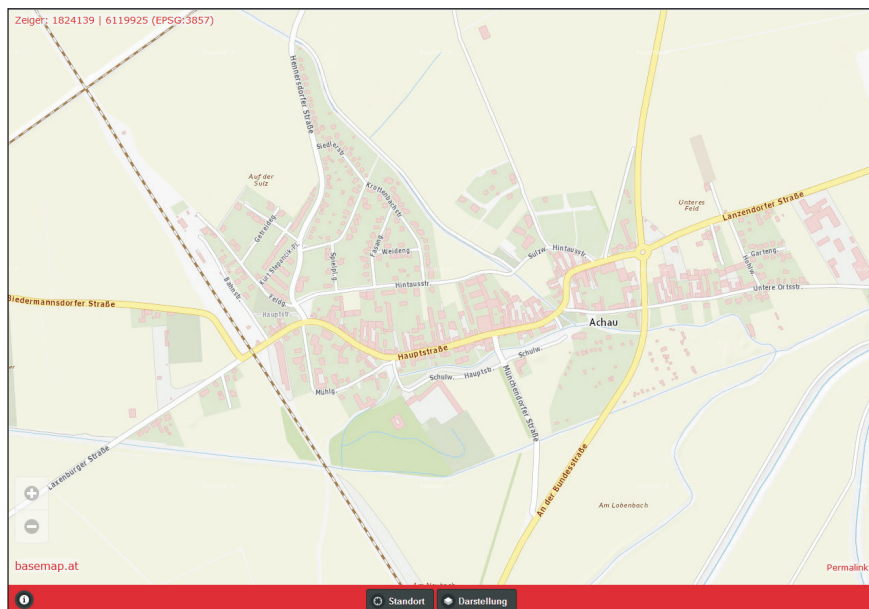
Rozhraní

<http://www.basemap.at/wmts/1.0.0/WMTS-Capabilities.xml>

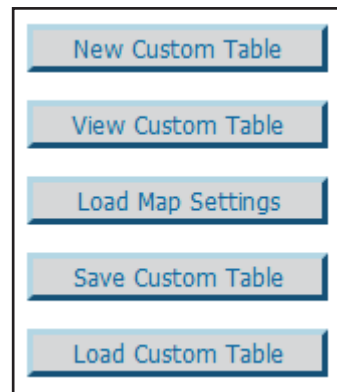
<http://www.basemap.at/wmts/1.0.0/WMTS-Capabilities-arcmap.xml> (zejména pro ArcGIS 10.1)

Metadata

Meta data pro basemap.at jsou přístupná na rakouské platformě OGD data.gv.at.

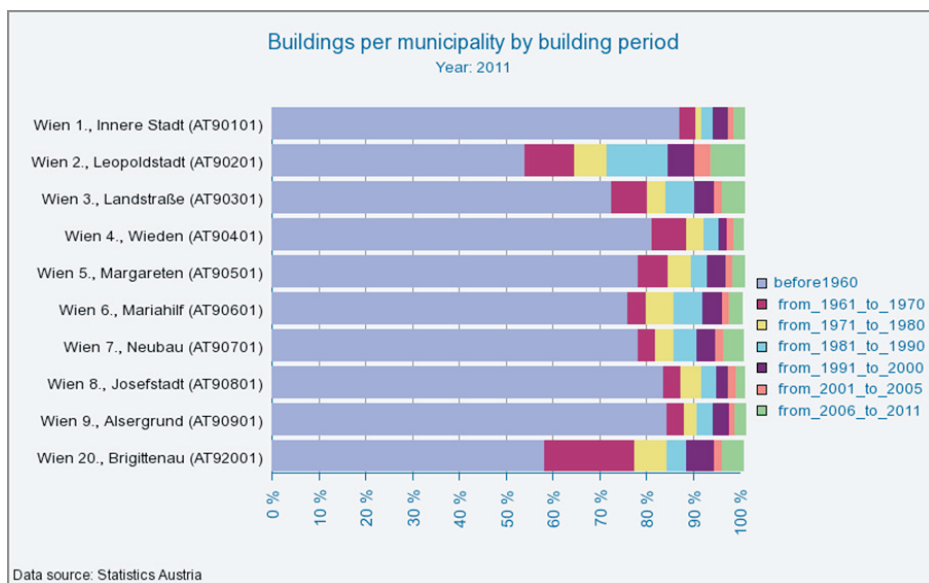


Nové funkce CentropeSTATISTICS Uživatelské rozhraní



Usnadnění práce s vlastními tabulkami

Vlastní tabulky umožňují uživateli kombinovat data ze dvou nebo více tabulek z přeshraniční statistické databáze - například počet nezaměstnaných a celkový počet obyvatel nebo ekonomickou aktivitu podle odvětví s úrovní dosaženého vzdělání. Až dosud byla vlastní tabulka k dispozici pouze během práce s CentropeSTATISTICS. Po jejím uzavření bylo vše ztraceno. Nyní je zde možnost uložit celou vlastní tabulku do souboru, který může být uložen na pevném disku uživatele. Kdykoli poté může být načten do CentropeSTATISTICS a uživatel může opět pokračovat v práci.



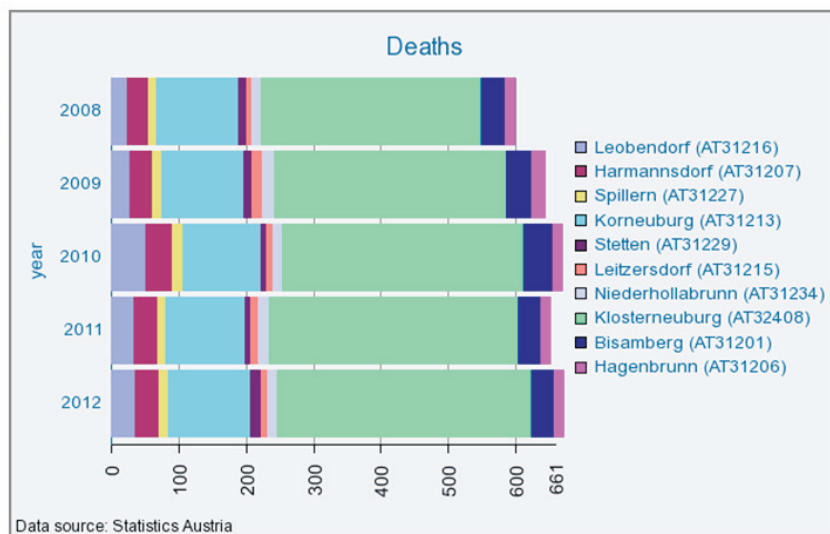
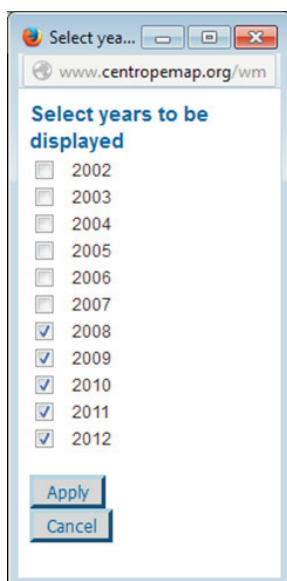
Horizontální sloupcové grafy jako další možnost pro grafický výstup

CentropeSTATISTICS umožňuje on-line vytváření různých typů grafů: vertikální sloupcové grafy, spojnicové, bodové grafy, koláčové grafy a nyní dokonce také horizontální sloupcové grafy. Existují dva způsoby realizace:

(1) Srovnání relativních hodnot pro dvě nebo více obcí (viz obrázek nalevo). V případě zobrazení dat pro jednu obec, může být výstupem koláčový graf. Nicméně koláčový graf není vhodný pro dvě a více obcí. Z toho důvodu se CentropeSTATISTICS automaticky přepne do horizontálního sloupcového grafu, pokud je vybrána více než jedna obec v režimu koláčového grafu. Všechny sloupce mají stejnou délku kvůli porovnání relativních hodnot.

(2) Sčítání absolutních hodnot (viz obrázek napravo). Tento výstup je podobný možnosti načítání sloupců, ale vytváří horizontální grafický výstup, který usnadňuje pochopení rozdělení atributu hodnoty mezi jednotlivé obce.

Také můžeme při práci s grafy zobrazit volbu jednotlivých roků (lze ji zapínat a vypínat v samostatném okně). Výjimku tvoří koláčový graf - vždy zobrazuje pouze hodnoty za vybraný rok.



IINSPIRE: Infrastruktura pro prostorové informace v Evropském společenství

V Evropě byl pro vývoj v posledním období nejdůležitější vstup směrnice INSPIRE, o zřízení infrastruktury pro prostorové informace v Evropě na podporu politik nebo činností, které mohou mít dopad na životní prostředí, v platnost v květnu 2007.

INSPIRE je založena na infrastruktuře pro prostorové informace zjištěné a provozované 28 členskými státy EU. Směrnice zahrnuje 34 tematických okruhů (viz obrázek vpravo, zdroj: webové stránky INSPIRE, 2014), potřebných pro aplikace v oblasti životního prostředí, s klíčovými komponenty určenými prostřednictvím pravidel pro technické provedení. Tím je INSPIRE jedinečným příkladem legislativního „regionálního“ přístupu.

INSPIRE má vlastní geoportál, kde jsou otevřené údaje (GeoDATA, datové tabulky, metadata) ze všech členských zemí EU pohromadě a lze je prohlížet nebo stáhnout. Na data z každé země se můžete dotázat.



Odkazy (zkopírujte do prohlížeče nebo naskenujte QR kód):

<http://inspire.ec.europa.eu/> <http://inspire-geoportal.ec.europa.eu/>

ANNEX I

- 1 Coordinate reference systems
- 2 Geographical grid systems
- 3 Geographical names
- 4 Administrative units
- 5 Addresses
- 6 Cadastral parcels
- 7 Transport networks
- 8 Hydrography
- 9 Protected sites

ANNEX II

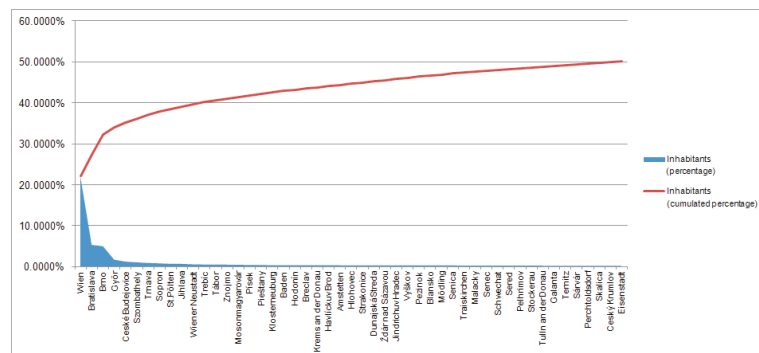
- 1 Elevation
- 2 Land cover
- 3 Orthoimagery
- 4 Geology

ANNEX III

- 1 Statistical units
- 2 Buildings
- 3 Soil
- 4 Land use
- 5 Human health and safety
- 6 Utility and governmental services
- 7 Environmental monitoring facilities
- 8 Production and industrial facilities
- 9 Agricultural and aquaculture facilities
- 10 Population distribution and demography
- 11 Area management / restriction / regulation zones & reporting units
- 12 Natural risk zones
- 13 Atmospheric conditions
- 14 Meteorological geographical features
- 15 Oceanographic geographical features
- 16 Sea regions
- 17 Bio-geographical regions
- 18 Habitats and biotopes
- 19 Species distribution
- 20 Energy Resources
- 21 Mineral Resources

Analýza velikosti měst v regionu CENTROPE

Podle výsledků sčítání lidu 2011 má region Centrope 7 773 805 obyvatel. Více než polovina obyvatel (53,65 %) žije ve městech s 10.000 a více obyvateli, je zde 73 obcí s počtem obyvatel více než 10.000.



Tabulka vpravo ukazuje všechny obce s více než 10.000 obyvateli v regionu Centrope. Výše uvedený graf ilustruje rozložení obyvatel ve velkých obcích (jsou seřazeny sestupně podle počtu obyvatel). Je jasné vidět, že největší města jsou Vídeň, Bratislava, Brno a Győr s velikostí více než 100 000 obyvatel, následuje 6 obcí s počtem obyvatel mezi 50 000 a 100 000. Těchto 10 obcí je domovem 39,1 % obyvatel celého regionu Centrope.

Municipality code	Name	Inhabitants	Municipality code	Name	Inhabitants
AT90000	Wien	1714227	AT32419	Schwechat	16529
SK529000	Bratislava	411228	SK504009	Sereď	16235
CZ582786	Brno	385913	CZ547492	Pelhrimov	16232
HU25584	Győr	129527	AT31230	Stockerau	15624
CZ544256	Ceské Budejovice	93715	AT32135	Tulln an der Donau	15169
HU03009	Szombathely	78884	SK503665	Galanta	15138
SK506745	Třnava	66358	AT31839	Ternitz	14800
HU08518	Sopron	60548	HU21306	Sávár	14777
AT30201	St. Pölten	51955	AT31719	Perchtoldsdorf	14522
CZ586846	Jihlava	50075	SK504815	Skalica	14441
AT30401	Wiener Neustadt	41305	CZ545392	Ceský Krumlov	13361
CZ590266	Třebíč	36998	AT10101	Eisenstadt	13101
CZ552046	Tábor	34430	SK501905	Šamorín	12726
CZ593711	Znojmo	34122	AT31213	Korneuburg	12278
HU04783	Mosonmagyaróvár	32004	AT31818	Neunkirchen	12249
CZ549240	Písek	29706	HU13532	Körmend	11950
SK507440	Piešťany	28268	CZ597007	Velké Meziříčí	11680
AT32408	Klosterneuburg	25828	HU16832	Kőszeg	11666
AT30604	Baden	25093	CZ583251	Kurim	11540
CZ586021	Hodonín	24961	CZ581372	Boskovice	11502
CZ584291	Břeclav	24737	AT31022	Hollabrunn	11489
AT30101	Krems an der Donau	24032	CZ586307	Kyjov	11462
CZ568414	Havlíčkův Brod	23769	AT30301	Waidhofen an der Ybbs	11455
AT30502	Amstetten	22847	AT30603	Bad Vöslau	11316
SK507032	Hlohovec	22701	AT31704	Brunn am Gebirge	11308
CZ5050787	Strakonice	22690	CZ586722	Veselí nad Moravou	11266
SK501433	Dunajská Streda	22477	SK504378	Holíč	11255
CZ595209	Žďár nad Sázavou	22328	AT32530	Zwettl/Niederösterreich	11247
CZ545881	Jindřichuv Hradec	21574	CZ550094	Prachatic	11203
CZ592889	Vyškov	21391	HU27094	Celldömök	11113
SK508179	Pezinok	21179	CZ547999	Humpolec	11024
CZ581283	Blansko	20629	AT31633	Mistelbach	10963
AT31717	Mödling	20411	HU04039	Csorna	10558
SK504203	Senica	20255	HU28334	Kapuvár	10495
AT30639	Traiskirchen	17729	AT30817	Gänserndorf	10362
SK508063	Malacky	17051	AT32404	Gerasdorf bei Wien	10278
SK508217	Senec	17050			



Zdroj dat: CentropeSTATISTICS, údaje ze sčítání lidu 2011.

Internetový odkaz: <http://www.centropemap.org>