

Obsah

CentropeSTATISTICS

Aktuální stav zpracování dat sčítání lidu v partnerských zemích

Interaktivní vytvoření grafu s CentropeSTATISTICS

+++++

CentropeMAP
CentropeSTATISTICS
Cross-Border
Newsletter

Vydání č. 02
07.2014

+++++

CentropeMAP
CentropeSTATISTICS

je projekt ve spolupráci



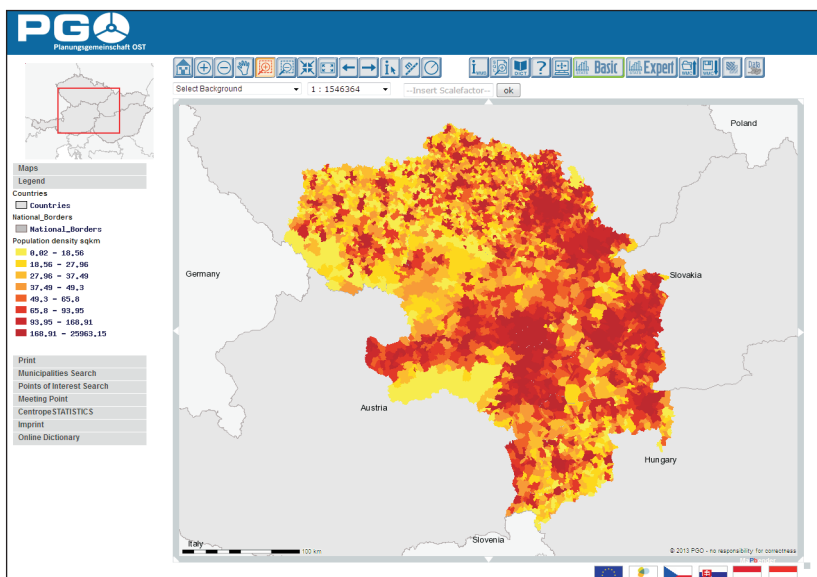
www.centropemap.org



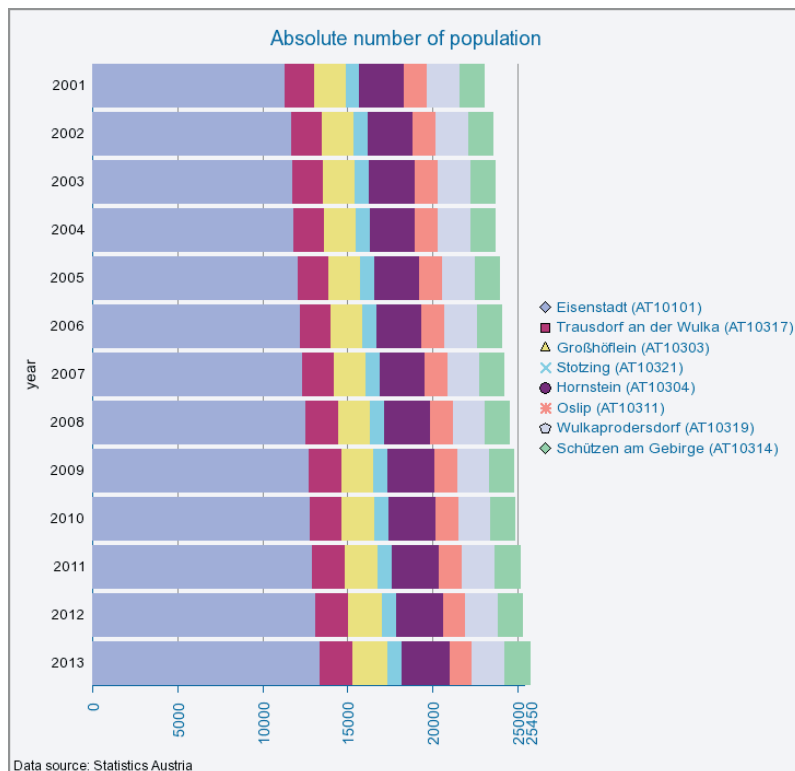
Všechny datové soubory, mapy, grafy a ilustrace v tomto bulletinu jsou buď součástí webu portál www.centropemap.org nebo byly zobrazeny s laskavým svolením statistických úřadů České republiky, Maďarska, Slovenska, Burgenlandska, Dolního Rakouska a Vídně. **Jakákoliv další distribuce tohoto zpravodaje je vysoce ceněna!**

Data ze sčítání 2011: Současný stav

Příprava dat sčítání lidu v roce 2011 pro veřejné využití je složitý proces. Na jedné straně je nutno z obrovského množství shromážděných údajů pečlivě vybrat data, protože vzhledem k ochraně individuálních údajů ne všechna mohou být zveřejněna. Na druhé straně existují povinné dodávky dat do Eurostatu, které však jsou většinou na regionální úrovni NUTS2 nebo NUTS1, což umožňuje srovnávání v rámci celé Evropy, ale v regionu Centrope má jen malou vypovídací hodnotu.



Mapa: Hustota obyvatelstva 2011 (počet obyvatel na čtvereční kilometr) v regionu CENTROPE. Aglomerace oblastí (Brno, Bratislava, Vídeň, dunajská osa) jsou jasně viditelné.



Graf: Absolutní počet obyvatel Eisenstadtu (Burgenlandsko) a vybraných sousedních obcí. V letech 2001-2013 je zde konstantní růst.

Od podzimu 2014 budou výsledky sčítání lidu 2011 k dispozici ve všech členských státech EU. CentropeSTATISTICS bude z této skutečnosti těžit, neboť díky jednotným evropským ustanovením jsou údaje ze všech členských zemí přímo srovnatelné.

To nám umožňuje zobrazovat atributy jako je pohlaví, věk, rodinný stav, občanství, vzdělání, zaměstnání i data o dojížděči a údaje o domácnostech v členění podle obcí ve společných přeshraničních tabulkách a mapách. Zároveň byly shromážděny také údaje o domech a bytech včetně období výstavby, počtu obyvatel v domcích nebo průměrné plochy bytů.

Partneři v současné době pracují na společném souboru dat, první část by podle očekávání měla být dokončena v průběhu podzimu; některé datové soubory jsou už k dispozici (viz příklady na levé straně):

- počet obyvatel podle pětiletých věkových skupin a podle pohlaví
- migrační saldo od roku 2002
- přistěhovalí, vystěhovalí (absolutně)
- narození, zemřelí v jednotlivých letech
- hustota obyvatelstva (počet obyvatel na km²) v jednotlivých letech.

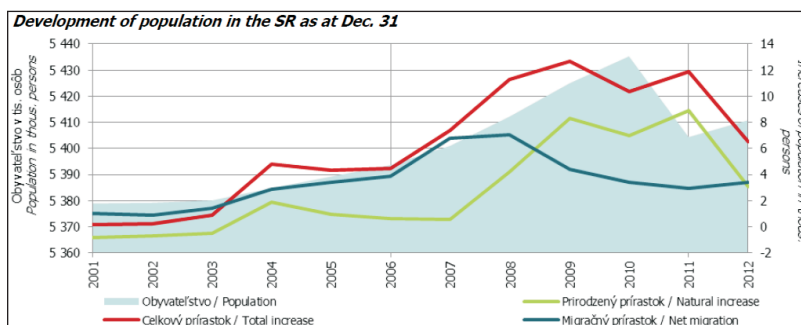
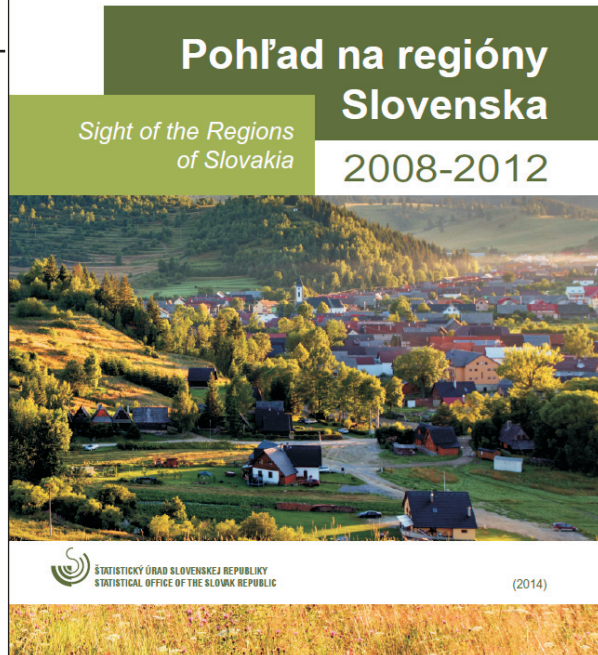
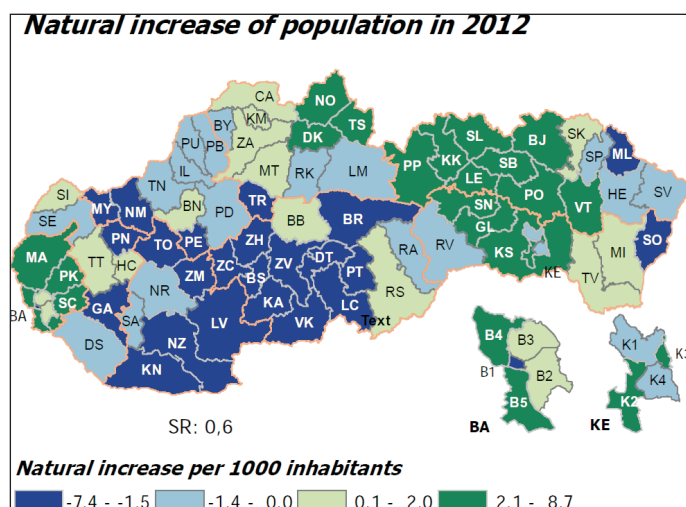
Pohled na regiony Slovenska

Statistický úřad Slovenské republiky nedávno zveřejnil novou publikaci „Pohled na regiony Slovenska“, která poskytuje komplexní charakteristiky o Slovensku a statistické informace prezentované formou tabulek, grafů a map o demografickém, sociálním a hospodářském rozvoji v regionech Slovenské republiky v letech 2008-2012.

Odkaz na web: <http://goo.gl/97anXV>

(přesměruje na: <http://slovak.statistics.sk/PortalTraffic/fileServlet?Dokument=1c5b35c6-dcee-464c-aa08-bec3aa8027bd>)

nebo je možno naskenovat QR kód na pravé straně!



Datové kostky s výsledky sčítaní 2011 ve Slovenské republice

Dne 4. července 2014 Statistický úřad Slovenské republiky dal k dispozici na samostatné webové stránce <http://datacube.statistics.sk/SODB> prvních 22 datových kostek (vícezměrné tabulky), sestavených z výsledků sčítání. Týkají se obyvatelstva, domácností, rodin a bytů. Celkem 11 kostek obsahuje údaje až do úrovně obcí (LAU2). Data v ostatních kostkách jsou za Slovenskou republiku (NUTS1), oblasti (NUTS2), kraje (NUTS3) a okresy (LAU1). Publikované údaje mají podrobnější strukturu, než ty, které byly zveřejněny v březnu 2014 a jsou strukturovány podle požadavků Eurostatu.

Přístup k systému je možný prostřednictvím jakékoli webového prohlížeče. Údaje a metadata ze sčítání jsou ve slovenštině snadno přístupné pro širokou odbornou i laickou veřejnost. Údaje z jednotlivých kostek mohou být kombinovány, takže uživatelé si mohou připravit tabulky dle vlastního výběru. Aplikace umožňuje zobrazit graf a tabulku současně a poté je exportovat do formátů XLSX a PDF. Statistický úřad Slovenské republiky bude postupně publikovat více datových kostek s vybranými výsledky SLDB z roku 2011 (v aplikaci je k 9. 7. 2014 celkem 29 datových kostek).

Odkaz na web: <http://datacube.statistics.sk/SODB/>

Uzemie (Spolu)	Publikované (Spolu)	Maľ	Zem	Publikované (Spolu)	Maľ	Zem	Publikované (Spolu)	Maľ	Zem
Slovenská republika	5.399.333	2.629.180	2.770.153	5.254.193	2.550.960	2.703.233	5.204.449	2.527.888	2.656.561
Západné Slovensko	1.841.848	896.275	945.573	1.793.200	871.996	921.204	1.735.649	863.411	902.238
Trnavský kraj	557.930	272.079	285.851	540.941	263.157	277.784	534.933	260.499	274.434
Okres Dunajská Streda	117.349	57.214	60.135	113.225	55.023	58.202	112.259	54.660	57.600
Horný Bar	1.232	663	569	1.196	647	549	1.099	55	55
Dohň Štá	1.881	956	925	1.794	908	886	1.794	90	90
Hudcov	554	284	280	554	284	280	554	28	28
Hviezdoslavov	808	411	397	790	383	377	760	38	38
Jahodná	1.475	738	737	1.462	733	729	1.399	69	69
Jarň	871	423	448	859	418	441	859	41	41
Juráň	510	254	256	507	253	255	507	25	25
KIŠovce	382	195	187	369	189	180	369	18	18
Kostelné Kračany	1.286	639	647	1.268	631	637	1.260	62	62
Košičovské Kračany	1.007	486	521	993	479	514	993	47	47
Kobrov	1.164	589	575	1.130	568	562	1.129	56	56
Kriváčov	1.069	535	534	1.045	524	521	1.045	52	52
Lehovec	2.563	1.247	1.316	2.463	1.190	1.273	2.390	1.18	1.18
Luč na Ostrove	761	378	383	727	362	365	727	36	36
Medveďov	569	233	236	560	229	231	513	22	22
Mehrov	459	232	227	452	230	222	449	22	22
Mihal na Ostrove	892	460	432	871	447	424	870	44	44
Nový Žitň	2.269	1.127	1.142	2.187	1.078	1.109	2.187	1.07	1.07
Ohrady	1.164	589	575	1.130	568	562	1.129	56	56
Oleč	3.466	1.835	1.831	3.436	1.820	1.816	3.262	1.76	1.76
Oľšova	409	190	219	401	186	215	391	18	18
Orechová Pošta	1.676	812	864	1.620	783	837	1.620	78	78
Pačl	853	423	420	848	420	418	848	43	43

Sčítání lidu: Přehled v Maďarsku

Celostátní a regionální údaje

Kolekce statistických tabulek z konečných výsledků SLDB 2011 obsahuje téměř 4800 tabulek, z toho asi 200 podrobných tabulek podle krajů. V tabulkách jsou uvedeny hlavní údaje o změnách a složení obyvatelstva, domácností a rodin, stejně jako bytového fondu; jsou rozděleny do 4 hlavních částí:

1. Retrospektivní údaje

Tabulky obsahují údaje z předchozích sčítání revidované v souladu s koncepcí a územním členěním při posledním sčítání lidu, srovnatelné s daty ze sčítání lidu 2011.

2. Podrobné údaje

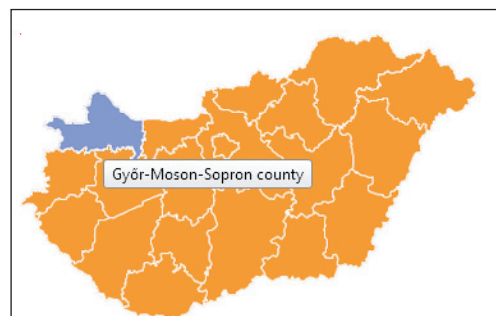
Tabulky, které představují demografické charakteristiky, zaměstnání, domácnosti a rodinu, stejně jako bydlení a domovní fond celé země, hlavního města a krajů.

3. Údaje podle regionů / okresů / typu lokality

Kombinované tabulky dat podle krajů, okresů a typů lokalit pro analýzu regionů a srovnání jejich charakteristik ze sčítání.

4. Údaje podle krajů / okresů / obcí

Data v územně podrobnější prezentaci částečně koncentrovaná, která obsahují také údaje agregované do okresů, mikroregionů a velikostních kategorií obcí.

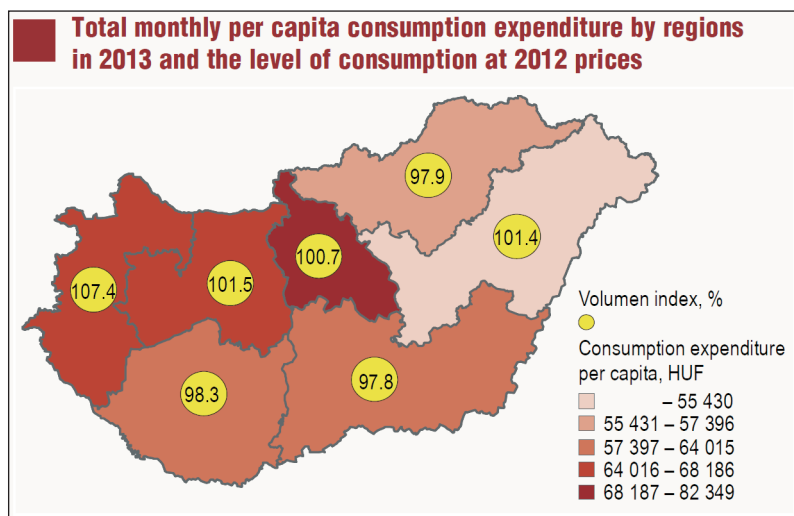
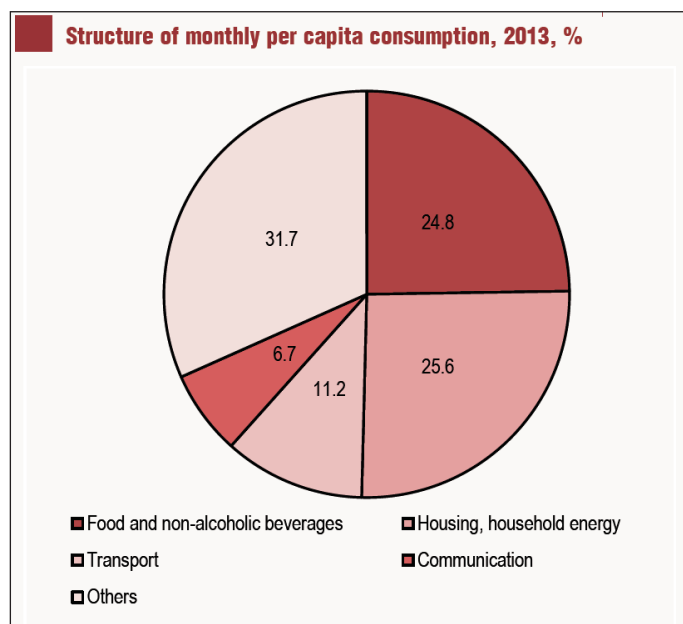


Internetový odkaz: http://www.ksh.hu/nepszamlalas/detailed_tables

Pohled do Maďarska: Měsíční spotřeba domácností, 2013

Úroveň a struktura spotřeby domácností

Údaje v této publikaci jsou založeny na předběžných výsledcích z rodinných účtů a šetření životních podmínek Survey (HBLCS) 2013 a ukazují měsíční spotřebu na obyvatele domácnosti. Ve všech typech výdajů domácností (s výjimkou výdajů na investice) je jen malý rozdíl mezi předběžnými a konečnými ročními údaji. Proti roku 2012 vzrostly v roce 2013 celkové výdaje o 3,3 %. V roce 2013 představovala měsíční spotřeba domácností v přepočtu



na obyvatele 67 000 HUF. V nominální hodnotě vydaly domácnosti v roce 2013 více než v předchozím roce, ale při zohlednění účinků inflace vydaly stejně, úroveň spotřeby byla stejná jako v roce 2012. Podíl výdajů na bydlení v celkové spotřebě domácností klesl poprvé po dlouhé době; snížil se o 1,5 procentního bodu na 25,6 %, což lze vysvětlit tím, že došlo ke snížení režijních nákladů. Více než polovinu (50,4 %) z výdajů domácností tvořily výdaje za bydlení, energií a potraviny.

Internetový odkaz:

<http://www.ksh.hu/docs/eng/xftp/stattukor/haztfogy/ehaztfogyhavi1312.pdf>

nebo je možno naskenovat QR kód na pravé straně!





Výsledky Sčítání lidu, domů a bytů 2011 byly uloženy do veřejné databáze Českého statistického úřadu (VDB). VDB je zdrojem on-line webové prezentace na webu ČSÚ (<http://vdb.czso.cz/sldbvo/en/>). VDB umožnila i generování většiny tištěných nebo elektronických publikací. Zveřejněné výstupy pokrývají základní spektrum územních úrovní, k dispozici jsou samozřejmě data za ČR, ale i za kraje (NUTS3), okresy (LAU1). Přitom ve VDB jsou uložena data i za další územní jednotky až do úrovně obcí (LAU2) nebo městských obvodů statutárních měst (city districts).

Prezentační aplikace umožňuje ukládání základních datových sad s výsledky ve formátu otevřených dat (open data, CSV), ale zejména on-line prezentaci dat včetně klíčových metadat (s definicí ukazatelů, vyjasněním zdrojů dat apod.), statistické tabulky lze ukládat ve formátu XLS nebo XML.

Prezentace na webu umožňuje zobrazit:

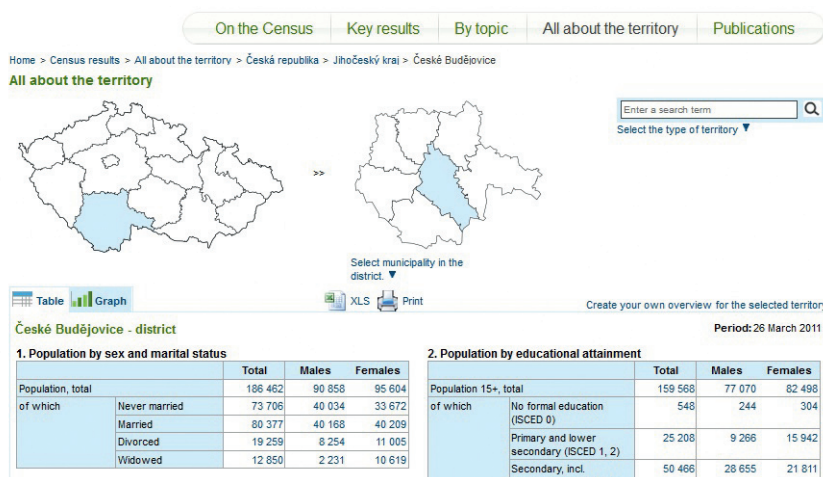
Základní výsledky: nabízí základní sadu ukazatelů zobrazenou formou mezikrajského, resp. meziokresního srovnání

Podle tématu: uživatel vybírá tematickou oblast, kde jsou připraveny statistické tabulky s možností interaktivního výběru území nebo dalších dimenzí

Vše o území: profil vybraného území v 10 tematických tabulkách za všechny administrativní územní celky od celé republiky až po jednotlivé obce. Data je možno okamžitě zobrazit v jednoduchých grafech

Publikace: Přehled všech vydaných publikací, a to jak datových, tak analytických.

Uživatel má rovněž možnost si vytvořit tabulku podle vlastních představ (v nabídce Create your own overview for the selected territory).



Regionální analýzy výsledků sčítání



Prezentace výsledků sčítání 2011 na regionální úrovni v České republice byla zaměřena dvěma základními směry. Prvním bylo zpracování a publikování dat ve formě tabulek, druhým pak vyhodnocení zjištěných výsledků. Zejména druhá část byla plně v režii regionálních pracovišť ČSÚ. Všechny 14 krajských správ připravilo analytické publikace, které pod názvem Analýza výsledků sčítání v kraji přinášejí stručný syntetický pohled na základní charakteristiky sčítání.

V materiálu najdete popis struktury obyvatelstva, domácností, domovního a bytového fondu. Samostatná kapitola je věnována vývoji v kraji a jeho dílčích územních celcích od minulého sčítání, v části ukazatelů s návazností od roku 1961. Celá publikace je doplněna tabulkami územních srovnání, grafy a kartogramy.

Společným rysem všech regionů byla změna ve struktuře domácností. Od minulého sčítání vzrostly podíly domácností jednotlivců napříč celou Českou republikou. V Kraji Vysočina jejich podíl dosahuje 28,6 %, v Jihočeském kraji mají zastoupení 32,1 % a v kraji Jihomoravském 30,6 %. V samotném městě Brně jejich podíl dosahuje až 37 % ze všech domácností.

Společným rysem všech regionů byla změna ve struktuře domácností. Od minulého sčítání vzrostly podíly domácností jednotlivců napříč celou Českou republikou. V Kraji Vysočina jejich podíl dosahuje 28,6 %, v Jihočeském kraji mají zastoupení 32,1 % a v kraji Jihomoravském 30,6 %. V samotném městě Brně jejich podíl dosahuje až 37 % ze všech domácností.

Internetový odkaz: http://www.czso.cz/csu/produkty.nsf/engpodskupina?openform&:2013-E_1.13 (nebo naskenovat QR kód)

One-person households as at 26 March 2011

