

## KOMENTÁŘ

29. února 2024

### V roce 2023 byla sklizeň většiny plodin oproti předchozímu roku nižší

Zemědělci v Jihočeském kraji sklídili oproti předchozímu roku méně obilovin, brambor, píce na orné půdě a máku, přičemž i ve srovnání s průměrem za předchozí desetiletí byla jejich sklizeň nižší. V případě obilovin byla sklizeň podprůměrná kvůli slabé úrodě kukuřice na zrno. Meziročně vyšší a zároveň nadprůměrná byla sklizeň řepky a sena z trvalých travních porostů.

Hektarové výnosy sklizně většiny nejčastěji pěstovaných plodin v Jihočeském kraji byly v roce 2023 nižší než v předchozím roce. Nicméně ve srovnání s předchozím desetiletím byly výnosy obilovin na zrno celkem, pšenice a ječmene celkem díky ozimým druhům, a dále tritikale, kukuřice na zrno, řepky a sena z trvalých travních porostů průměrné či nadprůměrné. Naopak výrazně podprůměrné byly výnosy pšenice seté jarní, ovesa, luskovin na zrno, brambor a pícnin na orné půdě.

Tab. 1 Sklizeň vybraných zemědělských plodin v Jihočeském kraji v roce 2023 a její srovnání s rokem 2022

	Sklizeň (t)			Sklizňová plocha (ha)			Hektarový výnos (t)		
	2022	2023	index (%)	2022	2023	index (%)	2022	2023	rozdíl
Obiloviny na zrno celkem	804 819	739 862	91,9	140 114	133 574	95,3	5,74	5,54	-0,21
Základní obiloviny na zrno	775 347	726 362	93,7	135 995	131 620	96,8	5,70	5,52	-0,18
Pšenice celkem	492 692	477 636	96,9	81 468	79 150	97,2	6,05	6,03	-0,01
Pšenice setá ozimá <sup>1)</sup>	474 296	464 750	98,0	77 461	75 438	97,4	6,12	6,16	0,04
Pšenice setá jarní <sup>1)</sup>	18 396	10 432	56,7	4 006	3 237	80,8	4,59	3,22	-1,37
Žito	16 700	16 068	96,2	2 953	3 202	108,4	5,65	5,02	-0,64
Ječmen celkem	186 497	165 684	88,8	33 393	31 459	94,2	5,58	5,27	-0,32
Ječmen ozimý	99 827	101 449	101,6	16 772	16 557	98,7	5,95	6,13	0,18
Ječmen jarní	86 670	64 235	74,1	16 622	14 902	89,7	5,21	4,31	-0,90
Oves	37 716	26 553	70,4	10 031	9 609	95,8	3,76	2,76	-1,00
Tritikale	41 742	40 421	96,8	8 149	8 201	100,6	5,12	4,93	-0,19
Kukuřice na zrno	28 929	13 141	45,4	3 659	1 780	48,6	7,91	7,38	-0,52
Luskoviny celkem	9 751	7 706	79,0	3 948	4 418	111,9	2,47	1,74	-0,73
Hrách polní na zrno	8 709	7 093	81,4	3 320	3 880	116,9	2,62	1,83	-0,80
Brambory celkem	88 893	73 925	83,2	2 775	2 587	93,2	32,03	28,58	-3,45
Řepka	125 963	141 194	112,1	37 336	41 310	110,6	3,37	3,42	0,04
Mák	1 828	1 398	76,5	2 121	2 028	95,6	0,86	0,69	-0,17
Pícniny na orné půdě celkem <sup>2)</sup>	577 565	538 850	93,3	54 628	57 787	105,8	10,57	9,32	-1,25
Kukuřice na zeleno <sup>3)</sup>	996 920	933 839	93,7	27 513	31 233	113,5	36,23	29,90	-6,34
Trvalé travní porosty, v seně	533 894	569 719	106,7	170 522	164 847	96,7	3,13	3,46	0,33

<sup>1)</sup> v roce 2022 zahrnuje pšenice setá ozimá také pšenici tvrdou ozimou a pšenice setá jarní také pšenici tvrdou jarní

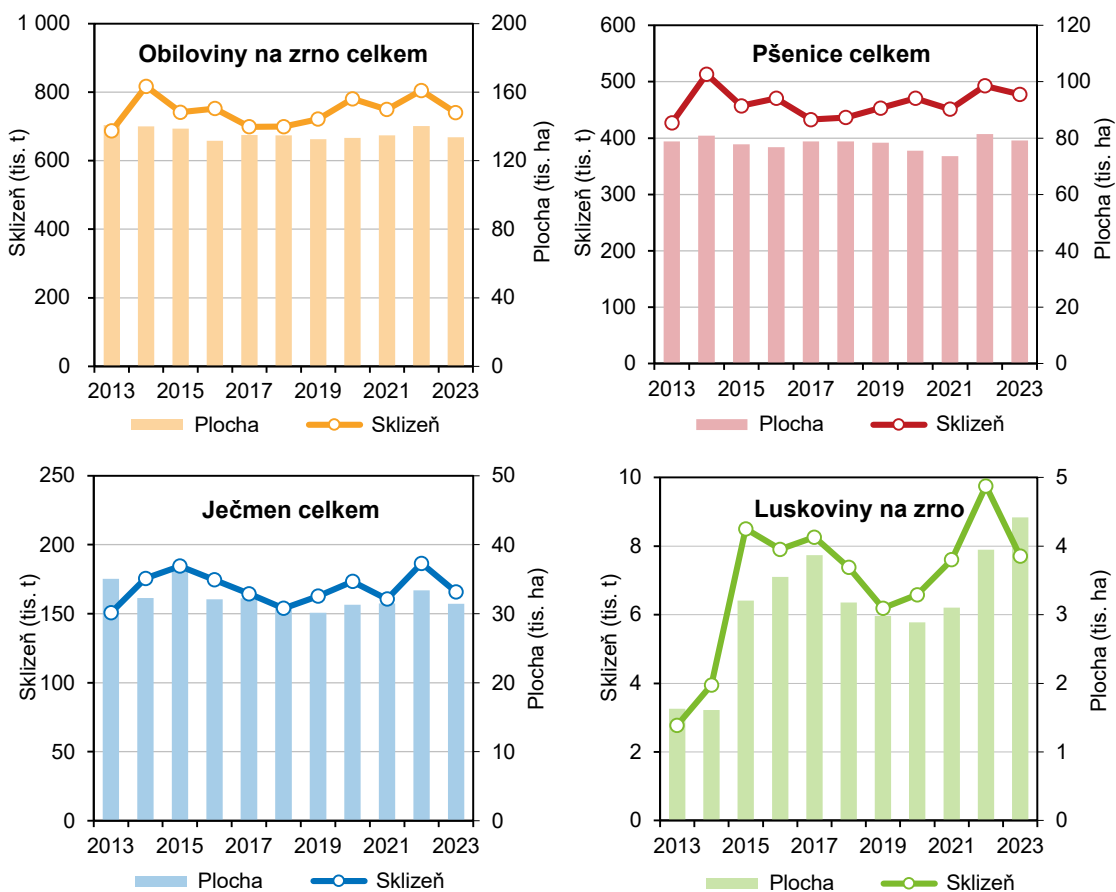
<sup>2)</sup> sklizeň uvedena ve vlhkosti 15 %

<sup>3)</sup> sklizeň uvedena ve vlhkosti 65 %

## KOMENTÁŘ

**Obilovin celkem** sklídili jihočeští zemědělci v roce 2023 oproti předchozímu roku o 8,1 % méně kvůli slabšímu výnosu a úbytku sklizňových ploch. Nižší byla úroda jednotlivých druhů **základních obilovin** s výjimkou **ječmene ozimého**, jehož sklizeň navzdory menší ploše meziročně vzrostla a byla zásluhou rekordního výnosu nejvyšší v historii kraje. **Pšenice ozimé**, naší nejvýnosnější základní obiloviny a nejrozšířenější plodiny vůbec, sklídili v kraji o 2,0 % méně než v roce 2022. Tento pokles byl i přes vyšší výnos způsoben úbytkem ploch.

Graf 1 **Sklizeň a sklizňové plochy vybraných zemědělských plodin v kraji – 1. část**



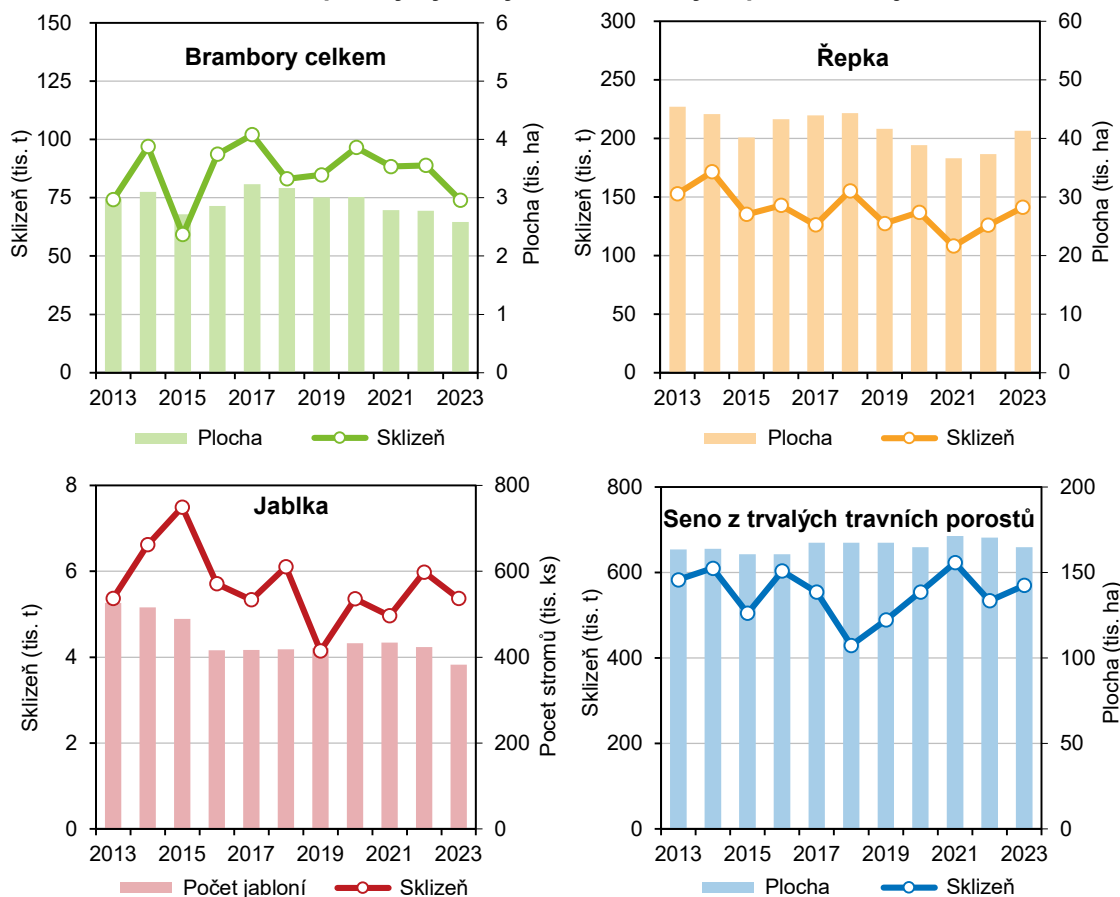
Podstatně nižší byla v meziročním srovnání sklizeň **kukuřice na zrna** vinou nižšího výnosu a především vlivem výrazně menší, sotva poloviční, sklizňové plochy. Ve srovnání s desetiletým průměrem byla sklizeň kukuřice na zrna o čtvrtinu nižší.

Produkce **luskovin na zrna**, které se v roce 2023 pěstovaly v podstatně větší míře než v předchozích letech a jejichž plochy byly druhé nejvyšší za posledních dvacet let, se oproti loňské rekordní sklizni propadla o pětinu kvůli špatnému výnosu. Ve srovnání s uplynulým desetiletím byla jejich sklizeň i přesto značně nadprůměrná. **Hrachu polního** na zrna, který je nejrozšířenější luskovinou (88 % z plochy luskovin na zrna), se v kraji sklídilo 7 tis. tun.

## KOMENTÁŘ

V meziročním srovnání jeho sklizeň propadla o 18,6 % kvůli špatnému výnosu, nicméně byla díky rostoucím plochám o pětinu vyšší než průměrná sklizeň za předchozí desetiletí.

Graf 1 **Sklizeň a sklizňové plochy vybraných zemědělských plodin v kraji – 2. část**



**Brambor**, které se v kraji pěstovaly na historicky nejmenší ploše a jejichž výnos byl podprůměrný, se v kraji sklídilo 74 tis. tun, to je zhruba o 17 % méně než v předchozím roce. Jednalo se o druhou nejnižší sklizeň v historii kraje.

**Řepka** byla jednou z mála plodin, kterým se v roce 2023 dařilo. Zásluhou nadprůměrného výnosu i rozšíření ploch se jí urodilo o 12,1 % více než v předchozím roce. Šlo o pátou nejvyšší sklizeň v historii kraje. Sklizeň **máku**, který byl v kraji pěstován na menší ploše než v minulém roce a jehož výnos byl podprůměrný, propadla v meziročním srovnání téměř o čtvrtinu.

Sklizeň **pícnin na orné půdě** a **kukuřice na zeleno** byla i přes rozšíření sklizňových ploch podprůměrná a nižší než v předchozím roce vlivem horšího výnosu. Naopak produkce **sena z trvalých travních porostů** byla i přes úbytek ploch meziročně vyšší a nadprůměrná zásluhou vyššího výnosu.

## KOMENTÁŘ

Pokud jde o **ovoce**, sklídili jihočeští zemědělci ve srovnání s předchozím rokem o 10 % méně **jablek** vlivem redukce počtu stromů na nejnižší hodnotu po roce 2000. Sklizeň **hrušek** byla navzdory snížení počtu stromů meziročně o 10 % vyšší. Lepší oproti předchozímu roku byla i úroda třešní (+9,9 %), višňi (+41,5 %) a rybízu (+20,5 %).

Z nejčastěji pěstovaných druhů **zeleniny** v kraji byla sklizeň **zelí** o čtvrtinu vyšší, ale sklizeň mrkve a cibule byla oproti předchozímu roku o 10 % nižší.

Jihočeský kraj se v **regionálním srovnání** umístil v pomyslném žebříčku krajů podle **objemu sklizně** pšenice, žita, brambor, řepky a píce na orné půdě na třetím místě a v produkci ovsu a tritikale na prvním místě. To vše koresponduje s výměrou sklizňových ploch kraje. Kromě toho díky dlouhodobě největším plochám trvalých travních porostů si kraj udržuje **prvenství ve sklizni sena z trvalých travních porostů** s podílem 17,7 % na produkci zemědělského sektoru ČR.

**Hektarové výnosy** plodin pěstovaných v Jihočeském kraji byly **ve srovnání se zemědělským sektorem celé republiky** v roce 2023 většinou podprůměrné. Vyšší byly pouze výnosy brambor, píce na orné půdě, zelí a sena z trvalých travních porostů.

Tab. 2 **Osevní plochy ozimů v Jihočeském kraji dle stavu k 30. listopadu 2023**

	Osevní plocha v roce 2023	Plocha ozimů pro sklizeň v roce 2024	Rozdíl 2024–2023	Index 2024/2023 (%)
	v hektarech			
Obiloviny ozimé celkem	103 398	105 116	1 717	101,7
pšenice setá ozimá	75 438	76 125	687	100,9
žito ozimé	3 202	3 613	411	112,8
ječmen ozimý	16 557	16 764	206	101,2
tritikale	8 201	8 614	413	105,0
Řepka ozimá	41 310	38 576	-2 734	93,4

Současně s výsledky sklizně byly zjišťovány **osevní plochy ozimů**. Koncem listopadu 2023 byly v Jihočeském kraji plochy ozimých obilovin celkem v meziročním srovnání o 1,7 % vyšší. Rozšířeny byly zejména plochy pšenice seté ozimé, žita a tritikale. Výměra řepky byla podle údajů ozimu redukována o 6,6 %.

### Další informace:

[Definitivní údaje o sklizni zemědělských plodin - 2023](#)

[Sklizeň zemědělských plodin ve Veřejné databázi](#)

### Kontakt:

Ing. Irena Kovárnová

Krajská správa ČSÚ v Českých Budějovicích

E-mail: [irena.kovarnova@czso.cz](mailto:irena.kovarnova@czso.cz)

T: 386 718 690

M: 703 854 593