

## KOMENTÁŘ

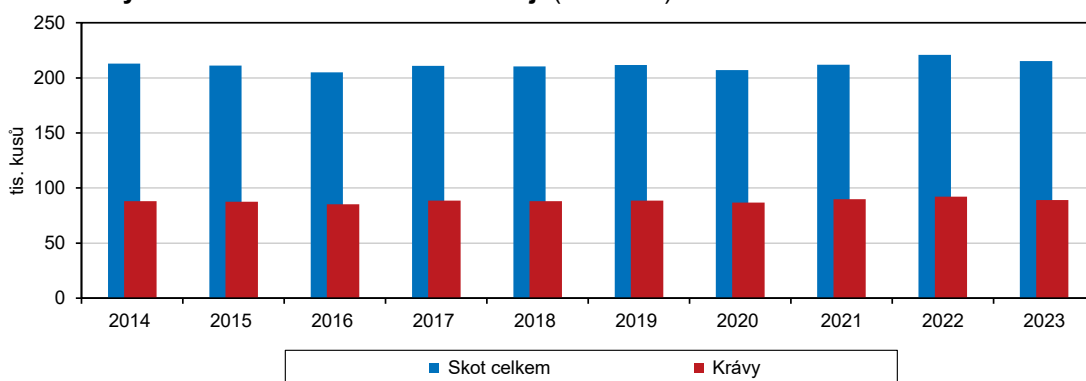
14. února 2024

### Výsledky chovu skotu v Jihočeském kraji v roce 2023

V zemědělských podnicích Jihočeského kraje se k 31. prosinci 2023 chovalo celkem 215,3 tis. kusů skotu. Jejich počet zaznamenal meziroční snížení o 2,5 %. Na jihu Čech se vyrobilo celkem 395,5 mil. litrů mléka a 26,0 tis. t ž. hm. jatečného skotu.

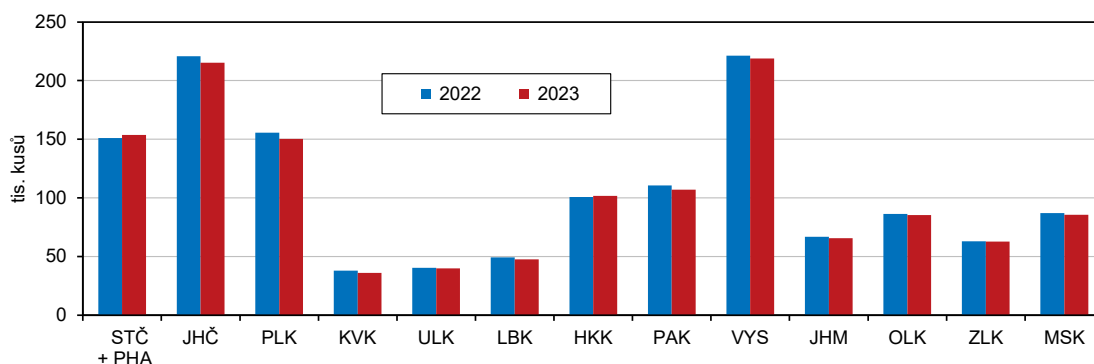
Ke konci roku 2023 se v jihočeských zemědělských podnicích chovalo 215,3 tis. kusů skotu, jejich podíl na celkovém počtu v ČR chovaného skotu meziročně mírně poklesl o 0,2 procentního bodu na 15,7 %. V porovnání s ostatními kraji ČR byl tento podíl, shodně s předchozím rokem, druhý nejvyšší. Krávy se na celkovém stavu skotu v Jihočeském kraji podílely 41,4 %.

Graf 1 Stavby skotu a krav v Jihočeském kraji (k 31. 12.)



Množství chovaného skotu se na jihu Čech ke konci roku 2023 proti předchozímu období snížilo o 2,5 %. Stejně tak jako v Jihočeském kraji, stavy skotu poklesly ve většině krajů ČR. Nejprudší pokles byl evidován na Karlovarsku (-5,0 %), Plzeňsku (-3,4 %) a Liberecku (-3,3 %). Naproti tomu se stavy skotu meziročně zvýšily pouze ve dvou krajích, a to v Královéhradeckém (+0,9 %) a Středočeském, vč. hl. m. Prahy (+1,7 %). V Česku bylo souhrnně chováno téměř 1,37 mil. kusů skotu, jejich celkový počet meziročně poklesl o 1,5 %.

Graf 2 Stavby skotu podle krajů (k 31. 12.)



## KOMENTÁŘ

Početní hranici dvou set tisíc kusů skotu dlouhodobě přesahuje spolu s Jihočeským krajem ještě Kraj Vysočina. Ten měl v mezikrajském srovnání nejpočetnější stádo skotu, které čítalo více než 218,9 tis. kusů zvířat. Podíl Kraje Vysočina na celkovém počtu v ČR chovaného skotu ke konci roku 2023 činil 16,0 %. Naproti tomu nejméně skotu bylo chováno v krajích Karlovarském (2,6% podíl na ČR) a Ústeckém (2,9 %).

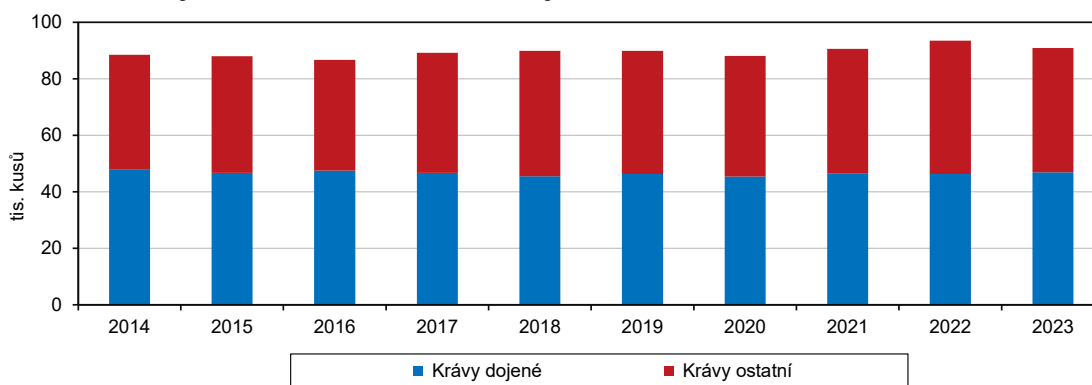
Tab. 1 Výsledky chovu skotu v Jihočeském kraji

	Skutečnost roku		Podíl kraje na ČR v %		Meziroční index v %			
	2022	2023	2022	2023	Jihočeský kraj		Česká republika	
					2022	2023	2022	2023
Průměrný stav krav	93 506	90 937	16,0	15,7	103,2	97,3	101,5	98,8
- dojené	46 262	46 873	12,9	13,0	99,8	101,3	99,0	101,1
- ostatní	47 244	44 064	20,7	20,3	106,6	93,3	105,6	95,1
Výroba mléka (tis. l)	380 384	395 534	11,7	11,7	102,3	104,0	100,9	104,1
Průměrná roční dojivost 1 krávy (l)	8 222	8 438	90,5	90,2	102,5	102,6	101,9	102,9
Počet odchovaných telat celkem	83 809	82 191	15,2	15,0	102,7	98,1	101,3	99,3
Počet odchovaných telat na 100 krav	90	90	<sup>1)</sup> 93,9	<sup>1)</sup> 94,4	99,5	100,8	99,8	100,5
Výroba jatečného skotu (kusy)	45 688	46 965	14,3	14,8	107,0	102,8	103,8	99,5
Výroba jatečného skotu (t ž. hm.)	25 226	26 034	14,8	15,3	107,3	103,2	103,3	100,1

<sup>1)</sup> údaj za ČR

**Průměrné stavy krav** v počtu 90,9 tis. kusů v roce 2023 v Jihočeském kraji meziročně poklesly o 2 569 kusů (-2,7 %). Přitom se mírně zvýšil počet dojených krav o 611 kusů (+1,3 %), naproti tomu počet ostatních krav poklesl o 3 180 kusů (-6,7 %). Situace byla tedy opačná než v roce 2022, kdy se počet dojených krav mírně snížil a naproti tomu počet ostatních krav se navýšil. Vývoj v Česku byl obdobný jako v Jihočeském kraji. Průměrné stavy krav se proti roku 2022 snížily o 1,2 % na 578,9 tis. kusů, počet dojených krav se zvýšil o 1,1 % a počet krav ostatních poklesl o 4,9 %.

Graf 3 Průměrný stav krav v Jihočeském kraji

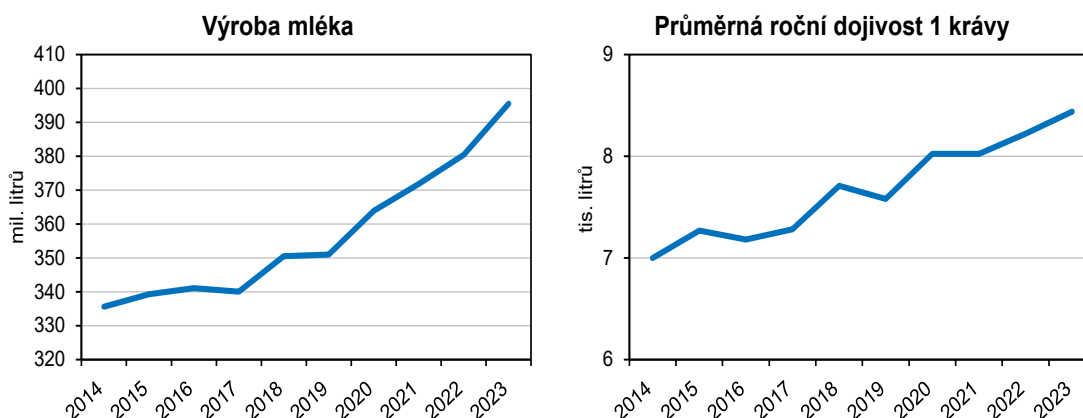


V mezikrajském srovnání se zvýšily průměrné stavy krav pouze ve třech krajích, a to Jihomoravském (+1,8 %), Královéhradeckém (+0,9 %) a nepatrně také ve Středočeském, vč. hl. m. Prahy (+0,1 %). Ve všech ostatních krajích došlo ke snížení; nejvíce v Karlovarském kraji (-5,3 %). Na jihu Čech byl tento pokles druhý nejprudší, přesto si Jihočeský kraj udržel se

## KOMENTÁŘ

svým 15,71% podílem na průměrném stavu krav v ČR první příčku na pomyslném žebříčku krajů. Na druhé pozici setrval Kraj Vysočina (15,65 %).

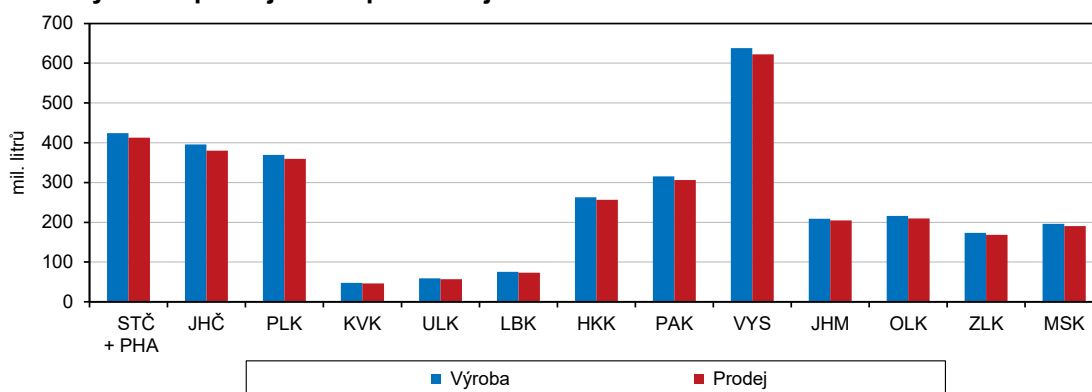
Graf 4 Výroba mléka a průměrná roční dojivost 1 krávy v Jihočeském kraji



Množství **vyrobeného mléka** v Jihočeském kraji dlouhodobě stoupá. V roce 2023 se v kraji vyrobilo více než 395,5 mil. litrů, v porovnání s předchozím obdobím to bylo o 15,1 tis. litrů více (+4,0 %). Množství vyrobeného mléka úzce souvisí s dojivostí krav; průměrná denní dojivost se na jihu Čech meziročně zvýšila o 2,6 % na 23,1 litru. Průměrná roční dojivost tak činila 8,4 tis. litrů. Výroba mléka se zvýšila ve všech krajích Česka, nejvýrazněji v Karlovarském (+8,7 %) a Ústeckém kraji (+6,9 %). V Česku se celkově zvýšila o 4,1 %.

Na jihu Čech se v roce 2023 prodalo téměř 380,0 mil. litrů mléka, prodej se zvýšil o 3,7 %. Tržnost mléka (podíl prodeje mléka na jeho výrobě) oproti předchozímu období poklesla o 0,3procentního bodu na 96,1 %.

Graf 5 Výroba a prodej mléka podle krajů v roce 2023



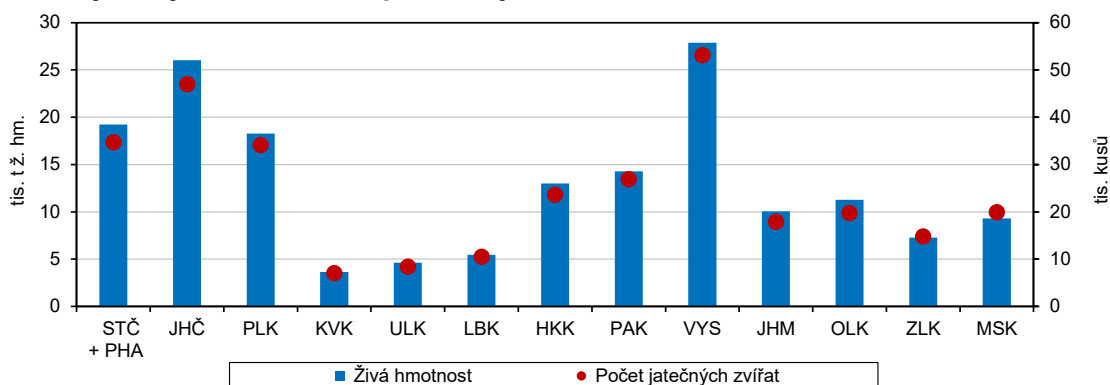
V Česku bylo v roce 2023 celkem vyrobeno 3 383,9 mil. litrů mléka; tržnost mléka činila 97,2 %. Z porovnání jednotlivých krajů vyplývá, že výrazně nejvyšší podíl (18,9 %) na prodeji mléka zemědělského sektoru ČR měl Kraj Vysočina, prodalo se zde 622,5 mil. litrů. V pořadí druhý nejvyšší podíl (12,6 %) vykázal Středočeský kraj, vč. hl. m. Prahy s prodejem 412,8 mil. litrů mléka. Podíl Jihočeského kraje na prodeji mléka zemědělského sektoru ČR byl třetí

## KOMENTÁŘ

nejvyšší – tvořil 11,6 %.

V roce 2023 se v Jihočeském kraji narodilo 87,9 tis. **telat**, z nichž 5,7 tis. uhynulo do 3 měsíců věku. Bylo tak celkem odchováno 82,2 tis. telat. V přepočtu na 100 krav přišlo na svět 96,7 telat, z nichž se odchoválo 90,4 kusů.

Graf 6 Výroba jatečného skotu podle krajů v roce 2023



**Výroba jatečného skotu** na jihu Čech v roce 2023 přesáhla 26,0 tis. tun živé hmotnosti, oproti předchozímu období se zvýšila o 808 tun (+3,2 %). Počet poražených jatečných zvířat meziročně stoupl o 2,8 % na 47,0 tis. kusů. Jižní Čechy se účastnily na republikové výrobě jatečného skotu (t ž. hm.) druhým nejvyšším podílem (15,3 %) hned za Krajem Vysočina (16,4 %).

V Česku produkce souhrnně stoupla o 0,1 % na 170,4 tis. t ž. hm. V mezikrajském srovnání se výroba jatečného skotu (t ž. hm.), podobně jako v jižních Čechách, zvýšila v dalších čtyřech krajích. Nejvíce navýšil výrobu Olomoucký (+6,9 %) a Karlovarský kraj (+4,1 %). V jižních Čechách bylo v roce 2023 zvýšení výroby jatečného skotu (t ž. hm.) oproti předchozímu období třetí nejprudší. Naproti tomu se výroba jatečného skotu nejvíce snížila v Ústeckém (-7,4 %) a Libereckém kraji (-3,2 %).

### Další informace:

[Chov skotu – 2. polovina 2023](#)

### Kontakt:

Ing. Ivana Vacková  
Krajská správa ČSÚ v Českých Budějovicích  
E: [ivana.vackova@czso.cz](mailto:ivana.vackova@czso.cz)  
T: 386 718 321  
M: 730 518 926