

KOMENTÁŘ

20. března 2024

V roce 2023 se Jihočeském kraji počet obyvatel opět zvýšil

V Jihočeském kraji žilo k 31. 12. 2023 podle předběžných výsledků 654 505 obyvatel, přičemž mírně převažovaly ženy (50,8 %). Proti stavu na začátku roku se počet obyvatel zvýšil o 2 202 osob. Tuto skutečnost výrazně ovlivnil kladný migrační přírůstek (+3 792). Příznivou hodnotu migrace však snížila záporná hodnota přirozené měny (−1 590).

V počtu obyvatel jsou od roku 2022 zahrnuty osoby s udělenou dočasnou ochranou v České republice s obvyklým pobytem v ČR.

Tab. 1 Počet obyvatel v Jihočeském kraji a jeho okresech k 31. prosinci 2023

	Jihočeský kraj	Okres						
		České Budějovice	Český Krumlov	Jindřichův Hradec	Písek	Prachatice	Strakonice	Tábor
Celkem	654 505	201 926	62 072	90 246	72 851	51 474	71 764	104 172
Muži	322 338	98 717	31 132	44 372	35 848	25 648	35 449	51 172
Ženy	332 167	103 209	30 940	45 874	37 003	25 826	36 315	53 000

Poznámka: Předběžné údaje - zahrnují osoby s udělenou dočasnou ochranou v České republice s obvyklým pobytem v ČR.

V Jihočeském kraji se v roce 2023 zvýšil počet obyvatel o 2 202 osob. Nárůst zaznamenaly všechny okresy kraje kromě okresu Jindřichův Hradec (−155). Nejvíce obyvatel přibýlo v okrese České Budějovice (+1 500). Ženy převažovaly v šesti okresech kraje, nejvíce na Českobudějovicku (51,1 %), v menšině byly ženy zastoupeny pouze v okrese Český Krumlov (49,8 %).

Živě se v kraji v roce 2023 **narodilo celkem 5 349** dětí, což bylo o 738 dětí méně než v předchozím roce. Mezi živě narozenými dětmi tradičně mírně převažovali chlapci (2 710), jejich podíl činil 50,7 %. Jako první v pořadí se narodilo 44,6 % dětí, druhorozených bylo 39,7 % a zbylých 15,7 % připadalo na děti, které se narodily jako třetí a další v pořadí.

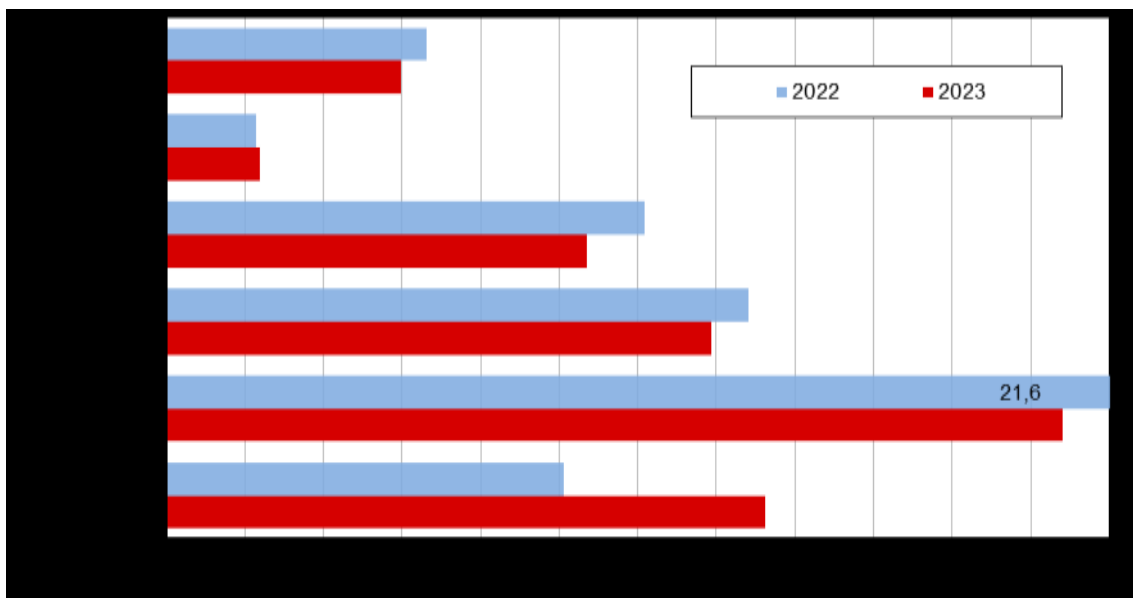
Podíl dětí narozených **mimo manželství** se v kraji proti minulému roku mírně snížil a měl hodnotu 49,4 %. Nejvíce dětí se nesezdaným pářím narodilo na Jindřichohradecku (54,6 %), nejmenší podíl dětí narozených mimo manželství uvedl okres České Budějovice (44,7 %).

Porodnost se v roce 2023 snížila v celé České republice. V Jihočeském kraji měla relativní hodnotu 8,2 ‰ a byla nižší než celorepublikový průměr (8,4 ‰). Jihočeský kraj se zařadil na osmé místo mezi kraji. Nejvyšší porodnost byla vykázána v hlavním městě Praze (9,1 ‰), naopak nejméně dětí na 1 000 obyvatel se narodilo v Karlovarském kraji (7,2 ‰).

V rámci Jihočeského kraje byla nejvyšší porodnost v okrese České Budějovice (8,6 ‰), nejnižší pak v okrese Písek (7,7 ‰).

KOMENTÁŘ

Graf 1 Pohyb obyvatelstva v Jihočeském kraji v roce 2022 a 2023



Ve sledovaném období **zemřelo 6 939** osob, což bylo o 477 osob méně než v minulém roce. Celkem zemřelo 3 615 mužů a 3 324 žen. Nejvyšší podíl zemřelých byl ve věkové skupině 70 až 89 let.

Celková **úmrtnost** v kraji (10,6 ‰) překonala republikový průměr (10,4 ‰) a byla sedmá nejvyšší mezi kraji. Nejvyšší úmrtnost v přepočtu na 1 000 obyvatel byla v Ústeckém kraji (11,7 ‰), naopak nejnižší v hlavním městě Praze (8,9 ‰).

V relativním vyjádření zaznamenal nejnižší úmrtnost okres Český Krumlov (9,2 ‰).

Kojenecká úmrtnost (2,4 ‰) nepatrně přesáhla celorepublikový průměr (2,2 ‰) a byla vyšší než v předchozím roce.

Vyšší počet zemřelých osob než živě narozených dětí snížil během roku 2023 počet obyvatel kraje o 1 590 osob. **Přirozený úbytek** v přepočtu na tisíc obyvatel v Jihočeském kraji měl hodnotu $-2,4 ‰$ a byl vyšší než průměr za ČR ($-2,0 ‰$). Kladná přirozená měna byla v roce 2023 zaznamenána pouze v hlavním městě Praze ($+0,3 ‰$), v ostatních krajích došlo k úbytku obyvatelstva přirozenou měnou, nejvíce v Karlovarském kraji ($-4,1 ‰$).

V Jihočeském kraji došlo ke snížení počtu obyvatel přirozenou měnou ve všech okresech, nejméně v okrese Český Krumlov ($-1,2 ‰$), naopak nejvíce v okrese Písek ($-3,1 ‰$).

Během roku 2023 se do Jihočeského kraje **přistěhovalo 11 412** osob a **7 620 osob** se z kraje **vystěhovalo**. Díky převaze přistěhovalých činil **přírůstek stěhováním 3 792 osob**, ale byl již výrazně nižší než v předchozím roce.

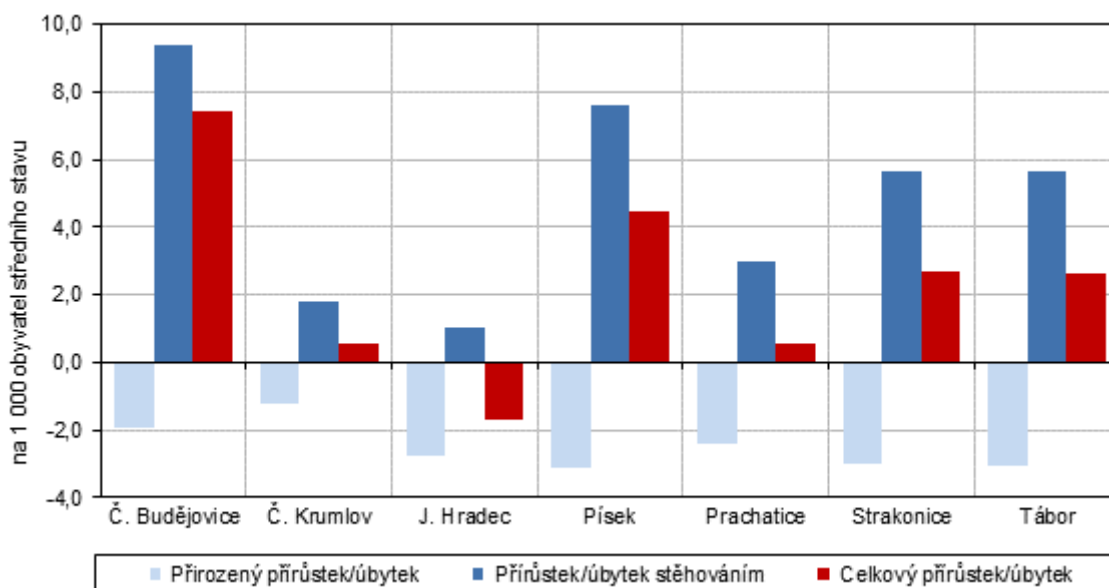
Migrační přírůstky zaznamenaly všechny kraje ČR, nejvyšší relativní migrační přírůstek byl zaznamenán v hlavním městě Praze ($+19,7 ‰$), nejnižší hodnotu přírůstku stěhováním uvedl Ústecký kraj ($2,5 ‰$).

KOMENTÁŘ

V regionálním pohledu vykázal tradičně převahu přistěhovaných nad vystěhovanými především okres České Budějovice (+1 885), ale kladné hodnoty migrace byly zaznamenány ve všech okresech kraje.

Z ciziny se v loňském roce do kraje přistěhovalo 5 914 osob, převážně z Ukrajiny (74,1 %), do ciziny se odstěhovalo 2 000 osob a nejčastěji to bylo také na Ukrajinu. Mezi obcemi uvnitř kraje se přestěhovalo 12 923 osob (vnitřní stěhování).

Graf 2 Pohyb obyvatelstva v okresech Jihočeského kraje v roce 2023



Během roku 2023 bylo v kraji uzavřeno **2 990 sňatků**, což bylo meziročně o 323 méně. Svůj první sňatek, kdy byli nevěsta i ženich svobodní (tzv. protogamní sňatky), uzavřelo 64,8 % snoubenců. Z celkového počtu sňatků se pro 74,1 % ženichů a 75,6 % nevěst jednalo o první sňatek.

V kraji byla **sňatečnost** (4,6 ‰) vyšší než republikový průměr (4,4 ‰) a mezi kraji se řadila na třetí nejvyšší místo. Nejvyšší sňatečnost byla zaznamenána v hl. městě Praze, naopak nejnižší byla ve Zlínském kraji.

Uvnitř kraje pak byla zaznamenána nejvyšší sňatečnost v okrese Prachatice (5,0 ‰) a nejnižší v okrese Strakonice (4,3 ‰).

V roce 2023 bylo v kraji **rozvedeno** 1 201 manželství, což bylo o 53 více než v předchozím roce. Z celkového 15,5 % žádostí o rozvod bylo podáno na návrh ženy a v 75,3 % se jednalo o společný návrh. Pro 80,3 % mužů a 82,8 % žen se jednalo o první rozvod.

Z celkového počtu rozvodů bylo rozvedeno 677 manželství s nezletilými dětmi. Z těchto rozvedených manželství se jednalo v 47,4 % o ukončené manželství s jedním nezletilým dítětem a v 46,1 % se dvěma nezletilými dětmi. Bylo rozvedeno také 44 manželství se 3 a více nezletilými dětmi.

KOMENTÁŘ

Rozvodovost byla v Jihočeském kraji v roce 2023 stejná jako republikový průměr (1,8 ‰) a kraj obsadil desátou nejvyšší pozici. Nejnižší rozvodovost uvedl Kraj Vysočina, nejvyšší pak zaznamenali v Karlovarském kraji.

Nejvyšší rozvodovost v rámci kraje byla v okrese Strakonice (2,1 ‰), naopak nejnižší v okrese Jindřichův Hradec (1,3 ‰).

Tab. 2. Pohyb obyvatelstva v Jihočeském kraji v roce 2023

(předběžné údaje)

	Sňatky	Rozvody	Živě narození	Zemřelí	Přirozený přírůstek/úbytek	Přistěhovalí	Vystěhovalí	Přírůstek/úbytek stěhováním	Celkový přírůstek/úbytek
Absolutní údaje									
Kraj celkem	2 990	1 201	5 349	6 939	-1 590	11 412	7 620	3 792	2 202
v tom okresy:									
České Budějovice	935	411	1 726	2 111	-385	4 831	2 946	1 885	1 500
Český Krumlov	274	123	493	569	-76	1 587	1 477	110	34
Jindřichův Hradec	420	122	744	993	-249	1 679	1 585	94	-155
Písek	330	128	557	784	-227	2 065	1 512	553	326
Prachatice	260	94	424	547	-123	1 212	1 059	153	30
Strakonice	308	151	574	788	-214	1 799	1 392	407	193
Tábor	463	172	831	1 147	-316	2 413	1 823	590	274
Relativní údaje (na 1 000 obyvatel středního stavu)									
Kraj celkem	4,6	1,8	8,2	10,6	-2,4	17,4	11,6	5,8	3,4
v tom okresy:									
České Budějovice	4,6	2,0	8,6	10,5	-1,9	24,0	14,6	9,4	7,4
Český Krumlov	4,4	2,0	7,9	9,2	-1,2	25,6	23,8	1,8	0,5
Jindřichův Hradec	4,6	1,3	8,2	11,0	-2,8	18,6	17,5	1,0	-1,7
Písek	4,5	1,8	7,7	10,8	-3,1	28,4	20,8	7,6	4,5
Prachatice	5,0	1,8	8,2	10,6	-2,4	23,5	20,5	3,0	0,6
Strakonice	4,3	2,1	8,0	11,0	-3,0	25,0	19,4	5,7	2,7
Tábor	4,4	1,7	8,0	11,0	-3,0	23,2	17,5	5,7	2,6

Poznámka: Předběžné údaje - zahrnují osoby s udělenou dočasnou ochranou v České republice s obvyklým pobytem v ČR.

Další informace:

[Stav a pohyb obyvatelstva v ČR v 1 až 4. čtvrtletí 2023](#)

[RI Pohyb obyvatelstva – rok 2023](#)

[Veřejná databáze ČSÚ \(obyvatelstvo\)](#)

Kontakt:

Ing. Petra Dolejšová

Krajská správa ČSÚ České Budějovice

E: petra.dolejsova@czso.cz

T: 386 718 440

M: 605 589 695