

KOMENTÁŘ

20. února 2024

Jihočeský kraj v roce 2022 z pohledu regionálních účtů

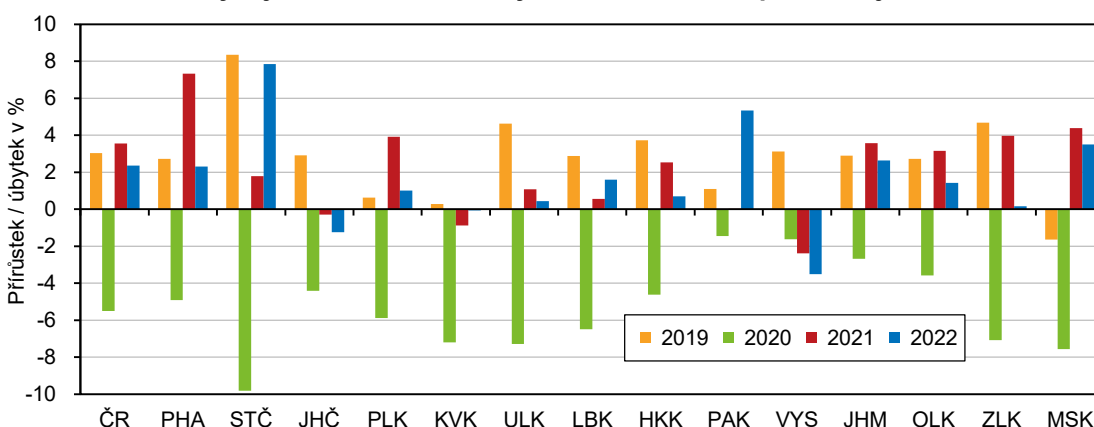
Hrubý domácí produkt (HDP) ve srovnatelných cenách (s. c.) v Jihočeském kraji v roce 2022 podle předběžných výsledků již třetím rokem klesal. Kraj se dosud nevzpamatoval z ochromení ekonomiky v důsledku pandemie koronaviru v roce 2020. Rok poté a podle předběžných výsledků i v roce 2022 HDP kraje ve s. c. klesl tak, že ztráta oproti předpandemickému roku 2019 dosáhla v roce 2022 téměř 6 %. Celorepublikově byl vývoj posledních dvou let příznivější a HDP ve s. c. těsně překonal předpandemickou úroveň.

Graf 1 Meziroční vývoj HDP ve s. c. v Jihočeském kraji a České republice



Po šestiletém období oživení ekonomiky v letech 2014 až 2019 se v roce 2020 HDP ve s. c. propadl meziročně o 4,4 %, přičemž v ČR se snížil ještě více (-5,5 %). Šlo o nejhlubší meziroční pokles v historii kraje i celé republiky od roku 1995. Ekonomika kraje se z pandemického šoku stále ještě nevzpamatovala, **HDP kraje** dál klesal, v roce 2021 o 0,3 % a v roce 2022 o 1,2 %. Celorepublikový vývoj byl příznivější, HDP již rostl, a přestože v roce 2022 růst zpomalil, HDP ve s. c. v roce 2022 již dosáhl na předpandemickou úroveň.

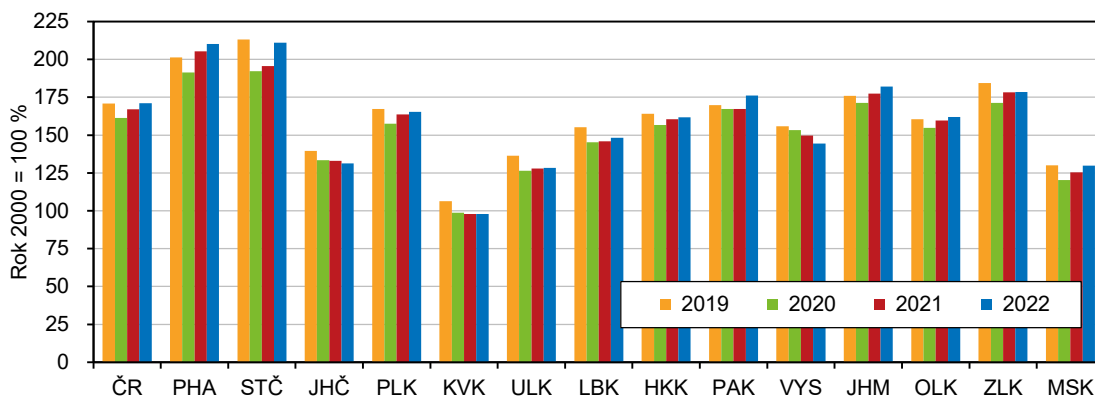
Graf 2 Meziroční vývoj HDP ve srovnatelných cenách v ČR a podle krajů



KOMENTÁŘ

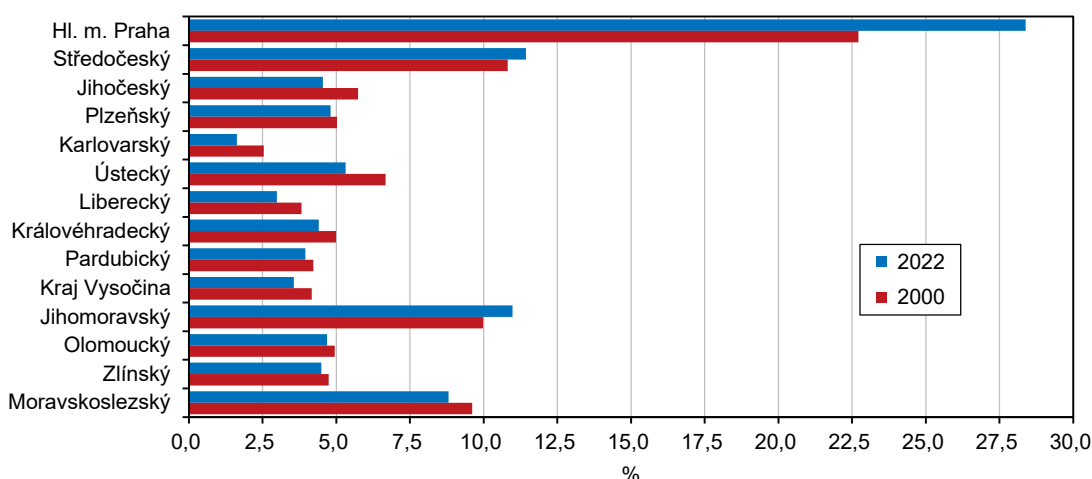
Po meziročním poklesu v roce 2020 v důsledku pandemie ve všech krajích se v letech 2021 a 2022 již ve většině krajů HDP ve s. c. zvyšoval, ale ve třech krajích – Jihočeském, Karlovarském a Kraji Vysočina – se pokles zatím nepodařilo zvrátit. Vinou recese se HDP ve s. c. v Jihočeském kraji v roce 2022 propadl na úroveň roku 2017, v Kraji Vysočina na úroveň roku 2016 a v Karlovarském kraji dokonce pod úroveň roku 2000. V ostatních krajích HDP ve s. c. poslední dva roky rostl, nejvíce v hlavním městě Praze a Středočeském kraji, ale jen ve čtyřech krajích – v Praze, Pardubickém, Jihomoravském a Olomouckém – překročil hodnoty roku před pandemií. Středočeskému kraji se i přes vysoké meziroční přírůstky nepodařilo hluboký propad z roku 2020, způsobený zejména uzávěrou průmyslu, dorovnat.

Graf 3 HDP ve srovnatelných cenách v ČR a podle krajů (rok 2000 = 100 %)



V roce 2022 byl v Jihočeském kraji vytvořen **regionální HDP v běžných cenách** (b. c.) ve výši 309,0 mld. Kč. K celorepublikovému HDP kraj přispěl 4,6 %, což bylo nejméně v historii.

Graf 4 Podíl krajů na HDP České republiky



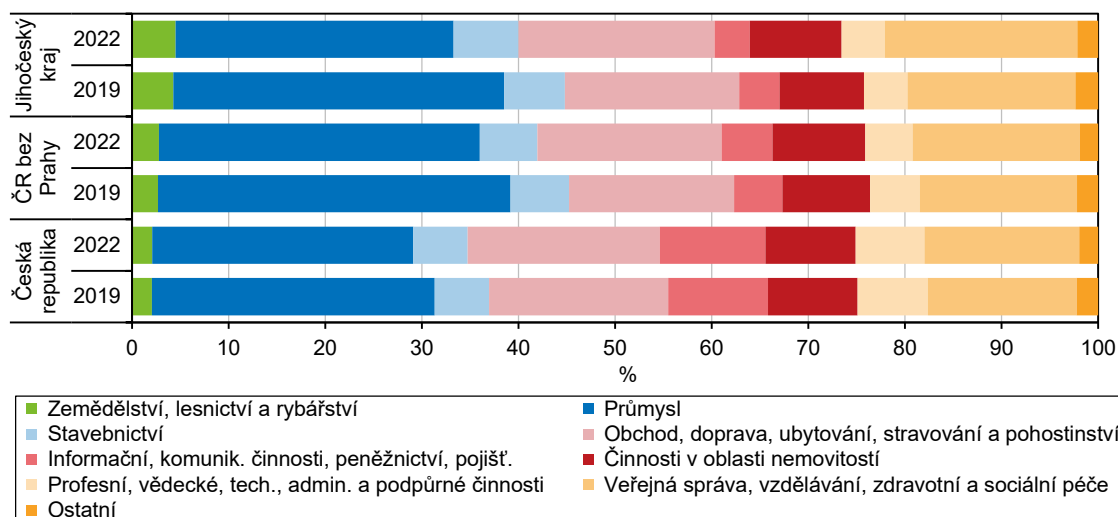
V dlouhodobém vývoji kraj začal ztrácet ze svého vlivu na celorepublikový HDP v roce 2000, kdy jeho příspěvek představoval 5,7 %, v roce 2010 činil již jen 5,0 % a postupně se snižoval. V regionálním žebříčku se kraj aktuálně umístil na osmém místě, zatímco v předchozích jedenácti letech obsazoval šestou nebo sedmou příčku a do roku 2010 stabilně šesté místo.

KOMENTÁŘ

Hospodářsky nejsilnějším krajem České republiky je hlavní město Praha. Jeho příspěvek k celorepublikovému HDP se dlouhodobě zvolna zvyšoval, v roce 2022 již představoval 28,4 %. Kromě hlavního města svůj podíl na HDP ČR oproti roku 2000 zvýšily již jen další dva ekonomicky nejvýznamnější kraje – Středočeský a Jihomoravský.

Vývoj regionálního HDP úzce souvisí s vývojem **regionální hrubé přidané hodnoty (HPH)**, která představuje rozdíl mezi celkovou produkcí a mezispotřebou jednotlivých odvětví daného regionu. Z hlediska **dlouhodobého vývoje** ve struktuře HPH převažují a zvolna upevňují svůj vliv odvětví terciárního sektoru (tržní a netržní služby) na úkor klesajícího zastoupení primárního sektoru (zemědělství, lesnictví, rybářství) a sekundárního sektoru (průmysl a stavebnictví). Mezi roky 2000 a 2022 se v Jihočeském kraji snížil podíl primárního sektoru z 6,8 % na 4,5 %, podíl sekundárního sektoru z 39,5 % na 35,5 %, naproti tomu **podíl terciárního sektoru** se zvýšil z 53,7 % na 60,0 %, což byla dosud **nejvyšší** hodnota v historii kraje.

Graf 5 Odvětvová struktura hrubé přidané hodnoty



Po poklesu HPH v b. c. v roce 2020 vlivem pandemické krize napříč regiony i většinou odvětví, ze kterých byl nejvíce zasažen zpracovatelský průmysl, se v letech 2021 a 2022 již HPH většiny odvětví v jednotlivých regionech meziročně zvyšovala. Výjimkou byla v roce 2022 např. HPH peněžnictví a pojišťovnictví, která v ČR a regionech převážně poklesla nebo stagnovala, a HPH průmyslu v jižních Čechách a na Vysočině, jež na rozdíl od ostatních krajů v roce 2021 stagnovala a v roce 2022 poklesla; ačkoli ve zpracovatelském průmyslu již v obou letech rostla. Snížení HPH průmyslu v Jihočeském kraji v roce 2022 napomohlo historicky nejvyššímu podílu terciárního sektoru.

V regionálním srovnání měl Jihočeský kraj dlouhodobě druhý nejvyšší podíl primárního sektoru (po Kraji Vysočina). V roce 2022 obsadil čtvrtým nejnižším podílem sekundárního sektoru (35,5 %) pomyslnou jedenáctou příčku a 60% podílem terciárního sektoru čtvrtou nejvyšší příčku. Za ním s nižším podílem sekundárního sektoru a před ním s vyšším podílem terciárního sektoru bylo jen hlavní město Praha, Jihomoravský a Karlovarský kraj. Stejně umístění podle

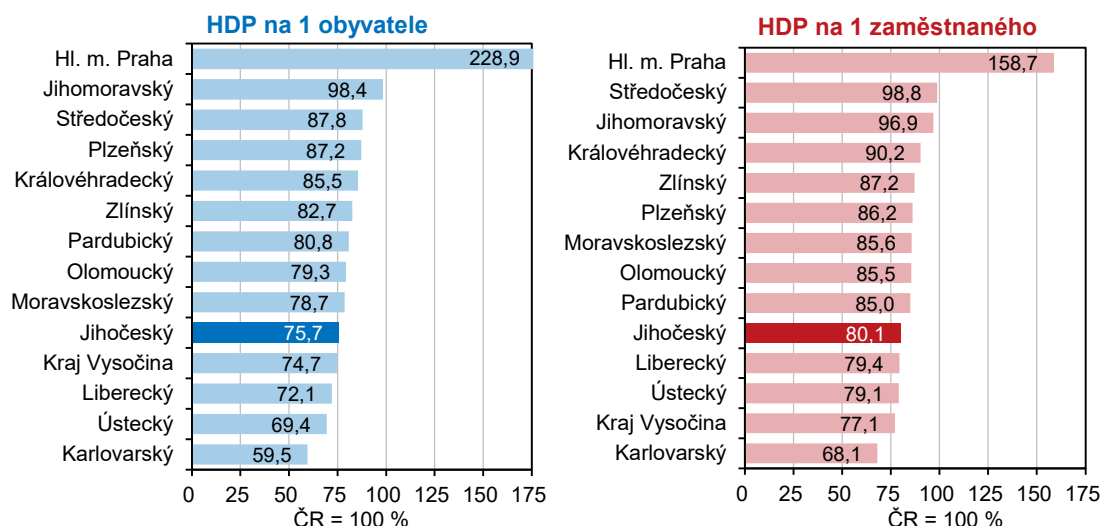
KOMENTÁŘ

podílu sekundárního sektoru měl Jihočeský kraj začátkem tisíciletí, v dalších letech byl nejčastěji desátý. Aktuální pořadí kraje podle zastoupení terciárního sektoru bylo nejlepší v historii, začátkem století měl kraj šestý nejvyšší a v posledním desetiletí nejčastěji pátý nejvyšší podíl terciéru mezi regiony.

Struktura HPH Jihočeského kraje se od celorepublikové liší vyšším podílem primárního a sekundárního sektoru a nižším podílem terciéru. Republikovou skladbu HPH však výrazně ovlivňuje hlavní město Praha (s podílem terciéru 83,5 % v roce 2022). Od struktury HPH za souhrn mimopražských krajů se jihočeská již tak markantně neliší.

Hodnotou **HDP na 1 obyvatele** (480,5 tis. Kč) v roce 2022 obsadil Jihočeský kraj v žebříčku krajů podle předběžných výsledků desátou příčku a zopakoval tak své dosud nejhorší umístění z roku 2017. Nejlepších výsledků dosahoval do roku 2007 (třetí až páté místo), pak se jeho pozice v mezikrajském žebříčku zhoršila, umisťoval se na šestém až devátém místě.

Graf 6 HDP na 1 obyvatele a HDP na 1 zaměstnaného v roce 2022 podle krajů



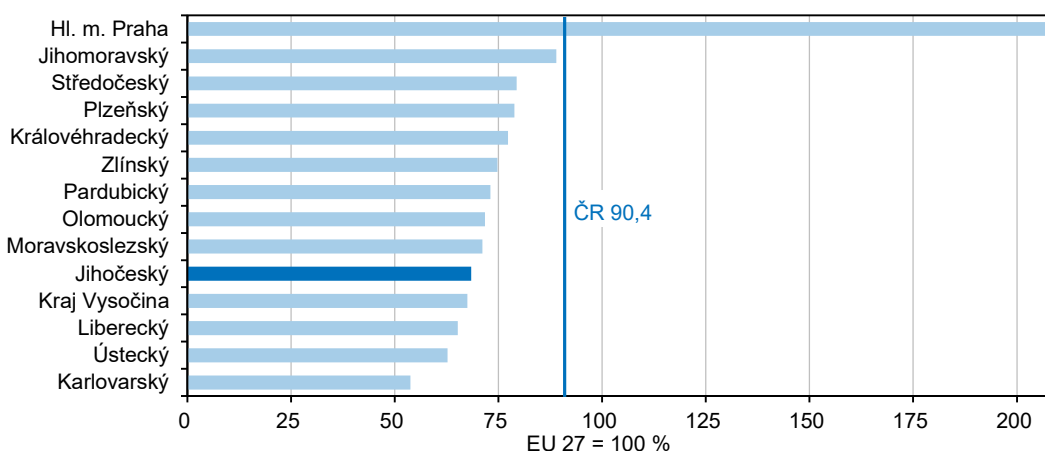
V porovnání s výsledkem za republiku měl Jihočeský kraj v přepočtu na 1 obyvatele vždy **nižší HDP** a republikové hodnotě se spíše vzdaloval. Zatímco v roce 2000 za ní zaostával o 5,9 %, při pandemii v roce 2020 o 18,0 %, v roce 2022 se za ní opozdil o 24,3 %, což byl historicky jeho nejhorší výsledek. Republikovou hodnotu významně ovlivňuje hlavní město Praha, které ji jako jediný kraj převyšuje, od roku 2001 více než dvakrát. Pomineme-li Prahu, pak HDP na 1 obyvatele za souhrn mimopražských krajů jižní Čechy až do roku 2007 překračovaly. Od roku 2008 na něj většinou již jen ztrácely, v roce 2022 nejvíce v historii (-7,4 %).

Výraznou převahu hlavního města vedle struktury HPH s vysokým podílem služeb ovlivňuje také vysoký počet zaměstnaných, kteří sice v Praze pracují, ale často dojíždějí z jiných regionů, zejména ze středních Čech. Zatímco Pražanů bylo v roce 2022 o 4,7 % méně než Středočechů, zaměstnávalo hlavní město (podle místa pracoviště) 1,5 krát více osob než Středočeský kraj.

KOMENTÁŘ

Republikovou produktivitu práce, tj. **HDP v přepočtu na 1 zaměstnaného**, kromě hlavního města Prahy dříve často mírně překračoval ještě Středočeský kraj. V posledních dvou letech po pandemii však za ní zaostal. Z ostatních krajů na republikovou produktivitu práce po roce 2000 žádný další nedosáhl. **Jihočeský kraj** za ní v roce 2000 zaostával o 5,9 %, v roce 2019 (rok před pandemií) se jí vzdálil o 15,5 %, v roce 2022 pak o 19,9 %, což v pořadí krajů znamenalo desáté místo. Předtím se v žebříčku krajů podle produktivity práce do roku 2002 kraj umísťoval na čtvrtém místě, v dalších letech se jeho pozice zhoršila. Od roku 2008 mu náleželo desáté až dvanácté místo, jen v letech 2019 a 2020 bylo jeho umístění lepší (osmé a sedmé místo).

Graf 7 HDP na 1 obyvatele ve standardu kupní síly (PPS) v roce 2022 podle krajů



Při vyjádření **HDP na 1 obyvatele ve standardu kupní síly (PPS)** dosáhl v roce 2022 podle předběžných výsledků **Jihočeský kraj unijního průměru (EU 27) z 68,4 %**. Oproti roku 2019, kdy tohoto průměru dosáhl ze 74,9 %, to znamenalo výrazné zhoršení zaviněné horším vývojem ekonomiky oproti průměru EU. Z krajů České republiky průměr EU 27 převyšovalo dlouhodobě jedině hlavní město Praha, od roku 2017 více než dvojnásobně. Hranici 75 % unijního průměru v roce 2022 překročily kromě Prahy další čtyři kraje – Jihomoravský, Středočeský, Plzeňský a Královéhradecký.

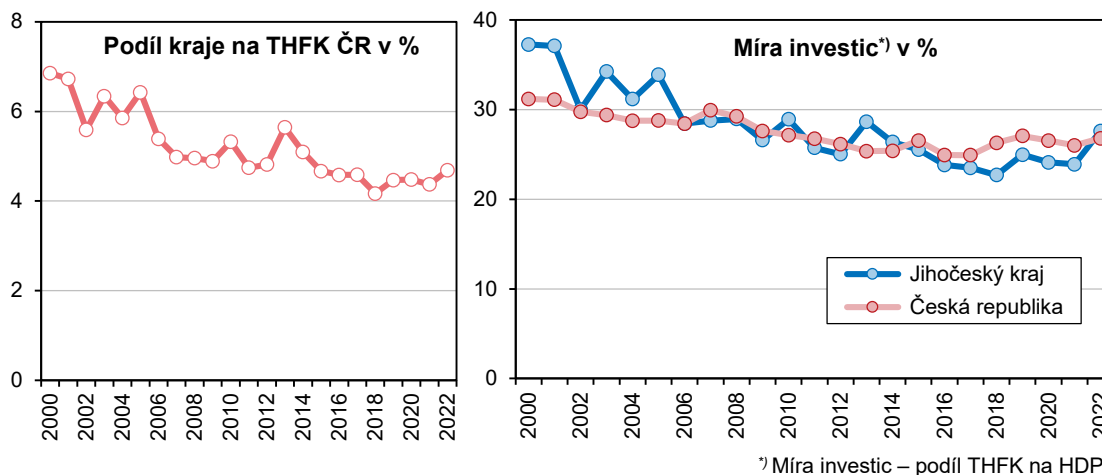
Tvorba hrubého fixního kapitálu (THFK) se pro regionální úroveň vyjadřuje pouze v běžných cenách. V úhrnu za **Českou republiku** THFK v b. c. rostla s výjimkou let 2009 až 2013, kdy trend narušila ekonomická recese, roku 2016, který následoval po vysoké investiční aktivitě spojené s dočerpáváním eurofondů, a roku 2020 v důsledku pandemické krize. Objem investic je **regionálně** rozkolísanější v souvislosti s realizací větších investičních akcí. V roce 2020 THFK meziročně klesla ve většině krajů včetně Jihočeského, kde pokles představoval 3,1 %. Poslední dva roky již THFK ve většině krajů rostla, nejprve zvolna a pak prudčeji, v jižních Čechách o 2,3 % a 22,8 %.

Od doby, kdy se na přelomu století stavěla jaderná elektrárna Temelín, již nikdy v kraji nebyla tak vysoká a výrazně nadprůměrná investiční aktivita. **Míra investic** (podíl THFK na HDP) až do roku 2005 dosahovala více než 30 %. V dalších letech měla spíše klesající trend. Od roku 2019 sice míra investic kolísala ale s rostoucím trendem. V roce 2022 při THFK převyšující

KOMENTÁŘ

85 mld. Kč představovala míra investic v kraji 27,6 %, ve srovnání s ČR byla nadprůměrná, v mezikrajském srovnání čtvrtá nejvyšší a v kraji druhá nejvyšší za posledních deset let.

Graf 8 Podíl Jihočeského kraje na THFK České republiky a míra investic



V regionálním pohledu měl každoročně od roku 1995 nadprůměrnou míru investic Středočeský kraj, v posledním desetiletí ještě hlavní město Praha. Podprůměrná investiční aktivita byla po celé poslední desetiletí zjištěna v krajích Plzeňském, Libereckém, Královéhradeckém a v Kraji Vysočina.

K celorepublikovému objemu THFK v roce 2022 Jihočeský kraj přispěl 4,7 %, což byl v pořadí krajů sedmý nejvyšší podíl. Stejně umístění kraj docílil v roce 2022 i po přepočtu **THFK na 1 obyvatele**. Na republikové hodnotě THFK na 1 obyvatele se kraj podílel ze 78,0 %.

Při hodnocení úrovně materiálního bohatství domácností trvale bydlících v regionech se uplatňuje **čistý disponibilní důchod domácností (ČDDD)**, udávaný v běžných cenách. ČDDD má trvale rostoucí trend, který byl v krajích ojediněle narušen v letech 2010 až 2013 v souvislosti s vlekou hospodářskou krizí, v jižních Čechách tehdy meziročně poklesl dvakrát. Celorepublikový ČDDD přitom rostl nepřetržitě. Protože zahrnuje i sociální důchody, ČDDD při pandemické krizi v roce 2020 v kraji ani ČR neklesl, pouze zpomalil svůj růst. V roce 2022 vzrostl v kraji meziročně o 11,1 %, v ČR o 10,6 %.

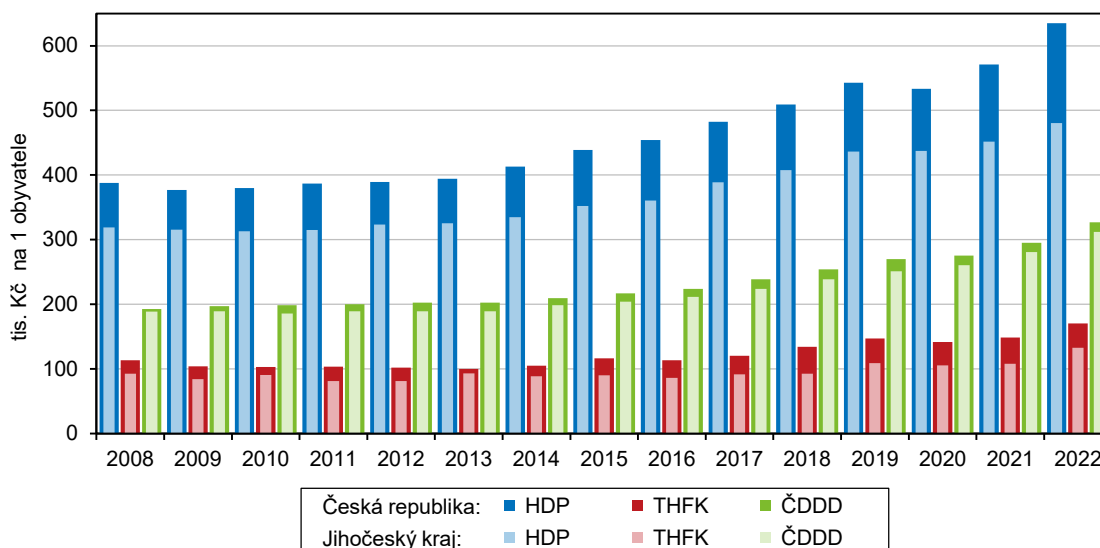
Podle hodnoty **ČDDD na 1 obyvatele** se v letech 2021 a 2022 Jihočeský kraj zařadil na sedmou pozici mezi regiony. Znamenalo to lepší umístění než v předchozím desetiletí, kdy byl nejčastěji osmý, ale horší umístění než v první dekádě nového tisíciletí, kdy býval čtvrtý až šestý. Ve srovnání s celorepublikovým výsledkem byl ČDDD na 1 obyvatele v Jihočeském kraji od roku 1998 nižší a rozdíl se spíše prohluboval, až v roce 2020 se trend obrátil a poslední tři roky se ztráta kraje poněkud snižovala. Zatímco v roce 2000 kraji chyběla do republikové hodnoty 1,2 %, v roce 2019 to bylo již 6,9 % (nejvíc v historii) a v roce 2022 rozdíl činil 4,5 %.

V **žebříčku krajů** podle hodnoty ČDDD na 1 obyvatele si první místo udržuje dlouhodobě hlavní město Praha (zhruba 30 % nad průměrem ČR). Nadprůměrných hodnot dosahoval každým

KOMENTÁŘ

rokem ještě Středočeský kraj. Na opačném konci žebříčku krajů figuroval nejčastěji Ústecký nebo Karlovarský kraj (s více než 10% ztrátou na republiku).

Graf 9 **Základní makroekonomické ukazatele v běžných cenách na 1 obyvatele**



Celkový pohled na vývoj vybraných makroekonomických ukazatelů po přepočtu na 1 obyvatele (v běžných cenách, tedy bez zohlednění cenových vlivů) nabízí graf 9. Pandemický rok 2020 přinesl České republice v přepočtu na 1 obyvatele meziroční snížení HDP a THFK a růst ČDDD. V Jihočeském kraji v přepočtu na populaci HDP stagnoval, THFK poklesl a ČDDD vzrostl. V letech 2021 a 2022 již makroekonomické ukazatele v přepočtu na 1 obyvatele v ČR i v kraji rostly, přitom HDP na 1 obyvatele v ČR podstatně rychleji než v jižních Čechách, což vedlo k výraznému prohloubení rozdílu mezi jihočeskou a republikovou hodnotou.

THFK na 1 obyvatele v kraji byla až do roku 2005 převážně vyšší než údaj za republiku, v dalších letech již byla jen nižší, ve srovnání s ČR podprůměrná. Od roku 2015 v přepočtu na populaci THFK v kraji na republikovou hodnotu ztrácela více než 20 %, v roce 2022 to bylo 22 %. Nejméně zaostávala krajská hodnota za republikovou v případě ČDDD, od roku 2010 o 5 % až 7 %, v letech 2021 a 2022 o méně než 5 %.

Další informace:

[Databáze regionálních účtů](#)

Kontakt:

Ing. Irena Kovárnová
Krajská správa ČSÚ v Českých Budějovicích
E: irena.kovarnova@czso.cz
T: 386 718 690
M: 703 854 593