

KOMENTÁŘ

27. června 2023

Během roku 2022 vzniklo v kraji 5 109 nových ekonomických subjektů

V Jihočeském kraji se v průběhu roku 2022 zaregistrovalo 5 109 nových ekonomických subjektů, převažující část z nich tvořily fyzické osoby (78,8 %). Naopak v kraji ukončilo svou činnost 5 120 subjektů, a to z 91,6 % fyzických osob.

Registr ekonomických subjektů (RES) je veřejným seznamem, jenž je vytvářen a spravován Českým statistickým úřadem podle §20 zákona č. 89/1995 Sb., o státní statistické službě. Ekonomickým subjektem je každá právnická osoba, dále fyzická osoba s postavením podnikatele a organizační složka státu, která je účetní jednotkou. V Registru ekonomických subjektů bylo k 31. 12. 2022 v Jihočeském kraji evidováno celkem 169 260 subjektů.

V průběhu roku 2022 vzniklo na jihu Čech o 5,8 % více ekonomických subjektů než v roce předchozím; v kraji se zapsalo celkem 5 109 nových subjektů. Převažující část z nich tvořily fyzické osoby (78,8 %). Ve sledovaném roce 2022 se zaregistrovalo o 10,5 % více fyzických osob než v předchozím období, dohromady jich bylo tedy v kraji nově zaevidováno 4 025. Velmi výrazně mezi nimi převládali soukromí podnikatelé podnikající dle živnostenského zákona (s 93,3% podílem na fyzických osobách kraje). V roce 2022 bylo založeno 1 084 právnických osob, o 8,7 % méně než v předcházejícím roce. Na vzniklých subjektech kraje se podílely 21,2 %. Výrazný, a to 73,0% podíl mezi právnickými osobami zaujímaly obchodní společnosti, mezi nimi zcela jasně převažovaly společnosti s ručením omezeným.

Tab. 1 Vzniklé a zaniklé ekonomické subjekty podle vybraných právních forem v Jihočeském kraji

Právní forma	Vzniklé					Zaniklé				
	2018	2019	2020	2021	2022	2018	2019	2020	2021	2022
Celkem	4 918	4 733	4 385	4 829	5 109	3 739	6 173	3 146	3 226	5 120
Fyzické osoby	3 691	3 539	3 326	3 642	4 025	3 218	5 605	2 752	2 849	4 692
soukromí podnikatelé podnikající dle živnostenského zákona	3 382	3 275	3 051	3 342	3 755	2 822	2 783	2 343	2 509	4 340
soukromí podnikatelé podnikající dle jiných zákonů	116	99	71	85	70	215	2 617	264	171	123
zemědělníci podnikatelé – fyzické osoby	95	74	75	88	62	78	77	70	76	97
zahraniční fyzické osoby	98	91	129	127	138	103	128	75	93	132
Právnické osoby	1 227	1 194	1 059	1 187	1 084	521	568	394	377	428
obchodní společnosti	926	878	787	919	791	360	373	311	279	305
společnosti s ručením omezeným	909	865	777	912	783	322	336	281	256	283
akciové společnosti	8	9	7	6	5	16	23	18	15	10
společenství vlastníků jednotek	71	76	83	101	99	-	1	1	1	1
družstva	4	-	5	2	2	26	18	16	9	10
příspěvkové organizace	3	4	-	3	-	1	2	-	1	1
spolky a pobočné spolky	195	219	162	151	163	106	63	46	45	78

KOMENTÁŘ

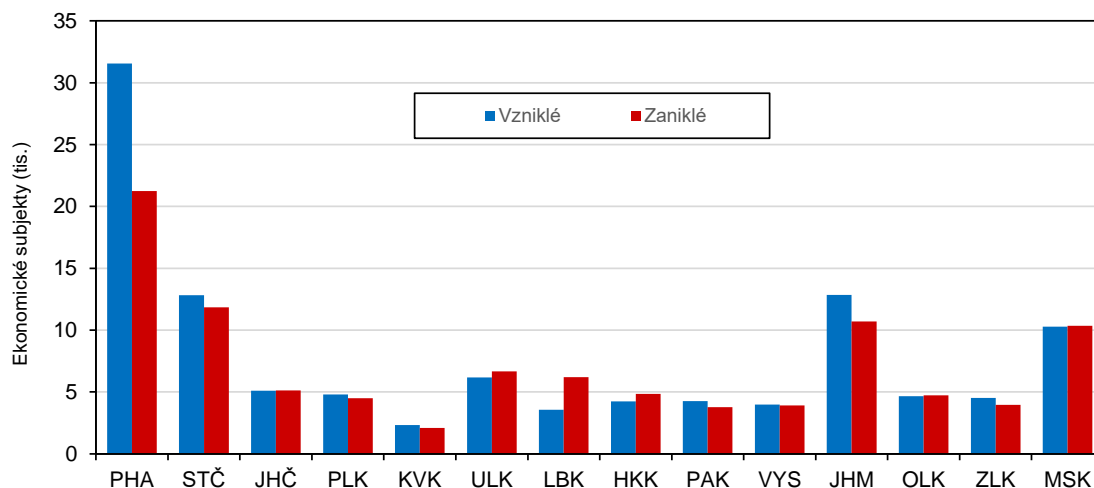
V jižních Čechách během roku 2022 zaniklo 5 120 podnikatelských subjektů. V kraji tak ukončilo svou činnost o 58,7 % více jednotek než v předcházejícím roce. Většinou přestávaly ve sledovaném roce 2022 podnikat fyzické osoby, jejich podíl na zaniklých subjektech kraje činil 91,6 %. Celkem tedy zaniklo 4 692 fyzických osob, a to převážně (z 92,5 %) soukromých podnikatelů podnikajících dle živnostenského zákona. Právnícké osoby se podílely na celkovém množství zaniklých ekonomických subjektů v kraji jen nepatrně (z 8,4 %), přesto jejich zániky zaznamenaly meziroční nárůst o 13,5 %. Na jihu Čech v průběhu roku 2022 zaniklo 428 právníckých osob, a to převážně obchodních společností (305).

V České republice jako celku se v porovnání s předchozím obdobím navýšilo množství nově vzniklých ekonomických subjektů o 8,2 %, meziročně se zvýšil i počet zaniklých subjektů, a to o 54,9 %.

Ve všech krajích ČR se v průběhu roku 2022 meziročně navýšil počet nově vzniklých, stejně tak i zaniklých, ekonomických subjektů. Jednoznačně nejvíce vznikaly nové subjekty v hlavním městě Praze (28,4% podíl z celkového počtu vzniklých subjektů v ČR). Praha se také vyznačovala výrazně nejvyšším podílem nově založených právníckých osob (48,2 %) z celkového počtu všech vzniklých subjektů (31 546) v daném okrese. Po hl. m. Praze nejčastěji nové jednotky vznikaly v Jihomoravském (12 855) a Středočeském kraji (12 812).

Mezikrajské srovnání zřetelně ukazovalo na skutečnost, že ekonomické subjekty nejvíce zanikaly taktéž v hl. m. Praze (21,3% podíl z celkového počtu zaniklých subjektů v ČR) – svou činnost zde ukončilo 21 256 jednotek. Hranici 11% podílu na celkovém počtu všech v Česku zaniklých ekonomických subjektech přesáhl ještě jeden kraj, a to Středočeský (11,9 %).

Graf 1 Vzniklé a zaniklé ekonomické subjekty podle krajů v roce 2022



Z bližšího pohledu na jednotlivé okresy Jihočeského kraje je zřejmé, že se od sebe značně liší. V roce 2022 jednoznačně nejvíce podnikatelských subjektů vznikalo v okrese České Budějovice (1 786). Právnícké osoby se zde na vzniklých subjektech podílely 25,6 %, tento podíl právníckých osob byl v meziokresním srovnání druhý nejvyšší. Naopak nejméně na jihu Čech vznikaly nové subjekty v okrese Prachatice (407). Fyzické osoby se na vzniklých subjektech Prachatického okresu podílely 83,5 %, tento podíl fyzických osob byl

KOMENTÁŘ

v meziokresním srovnání jeden ze dvou nejvyšších. V okrese Strakonice totiž, stejně tak jako na Prachaticku, tvořily nově vzniklé fyzické osoby shodně 83,5% podíl z nově vzniklých subjektů okresu.

V rámci jednotlivých území kraje ukončilo své podnikání nejvíce subjektů v okrese České Budějovice (1 618). Naopak nejméně se rušily subjekty na Prachaticku (421). Na Táborsku byl zaznamenán nejvyšší podíl (95,1 %) zaniklých fyzických osob ze všech zániků daného okresu. Nejvyšší podíl zaniklých právnických osob ze všech ukončených subjektů v okrese bychom našli na Českobudějovicku (13,4 %).

Souhrnně lze konstatovat, že nejvíce podnikatelských subjektů v rámci Jihočeského kraje vznikalo ve sledovaném roce 2022 na Českobudějovicku (35,0 %), ale zároveň v tomto okrese nejvíce subjektů ukončilo svou činnost (31,6 %). Na druhé příčce v pomyslném žebříčku okresů kraje se nacházel okres Tábor. Na Táborsku se nově založilo 16,6 % subjektů ze všech vzniklých subjektů kraje, ale naproti tomu také zaniklo 14,4 % jednotek.

Tab. 2 Vzniklé a zaniklé ekonomické subjekty v Jihočeském kraji a jeho okresech v roce 2022

Kraj, okresy	Registrované subjekty celkem (stav k 31. 12.)	Vzniklé subjekty			Zaniklé subjekty		
		celkem	v tom podle právní formy		celkem	v tom podle právní formy	
			fyzické osoby	právnické osoby		fyzické osoby	právnické osoby
Jihočeský kraj	169 260	5 109	4 025	1 084	5 120	4 692	428
České Budějovice	56 623	1 786	1 328	458	1 618	1 401	217
Český Krumlov	15 936	445	327	118	572	531	41
Jindřichův Hradec	22 051	614	501	113	643	603	40
Písek	18 055	547	453	94	563	535	28
Prachatice	13 309	407	340	67	421	396	25
Strakonice	16 877	462	386	76	568	527	41
Tábor	26 409	848	690	158	735	699	36

Většina nově vzniklých ekonomických subjektů v Jihočeském kraji (53,4 %) udala **v kategorii počtu zaměstnanců** svou velikost. Převažoval stav bez zaměstnanců (94,0 %). Mezi subjekty se zaměstnanci převládaly tzv. mikropodniky (1–9 zaměstnanců). Svou velikost také uvedla malá část (25,9 %) zaniklých subjektů. Většinou (z 94,6 %) byl uveden stav bez zaměstnanců.

Nejvíce na jihu Čech ve sledovaném roce 2022 vznikaly subjekty, které dle převažující **ekonomické činnosti podle klasifikace CZ-NACE** spadaly do odvětví průmyslu (15,7% podíl ze vzniklých subjektů kraje). Převážná část z nich (96,9 %) se zaměřila na zpracovatelský průmysl. Druhým nejvíce zastoupeným odvětvím činnosti bylo stavebnictví (15,3 %) a třetí nejpočetnější skupinou ekonomické subjekty zabývající se profesní, vědeckou a technickou činností (10,7 %). U celkem 13,1 % vzniklých subjektů (667 jednotek) nebyla určena převažující ekonomická činnost podle klasifikace CZ-NACE.

Nejčastěji v jižních Čechách ukončily v roce 2022 svou činnost podnikatelské subjekty, které se dle převažující ekonomické činnosti podle klasifikace CZ-NACE zabývaly velkoobchodem a maloobchodem; opravami a údržbou motorových vozidel (21,4% podíl ze zaniklých subjektů

KOMENTÁŘ

kraje). Druhým nejčastěji zanikajícím odvětvím bylo stavebnictví (16,0 %); třetí nejpočetnější skupinu zaniklých subjektů tvořily jednotky zabývající se průmyslem (13,2 %).

Kontakt:

Ing. Ivana Vacková
KS ČSÚ v Českých Budějovicích
e-mail: ivana.vackova@czso.cz
T: 386 718 321, M: 730 518 926