

KOMENTÁŘ

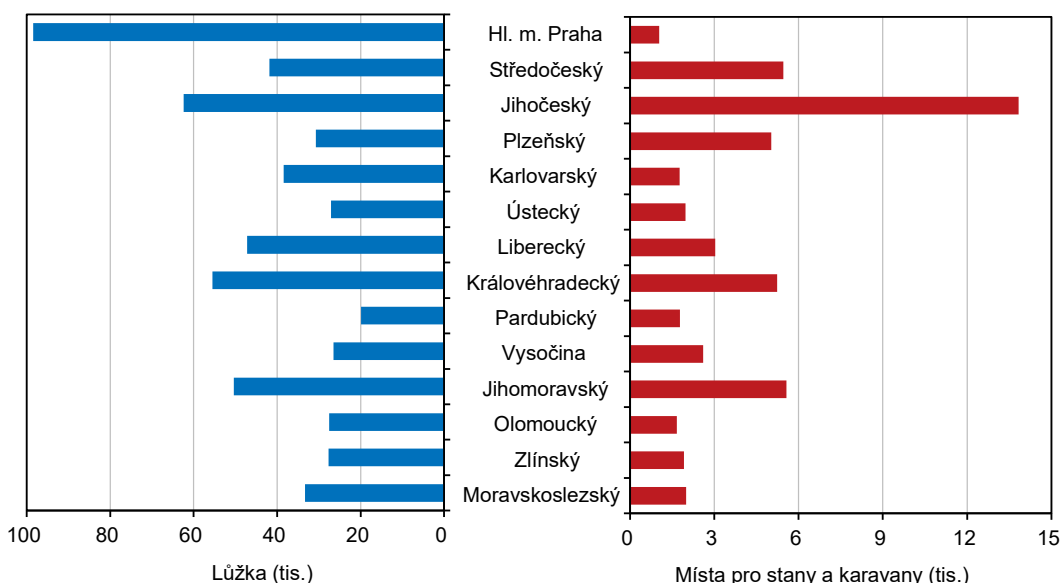
26. června 2023

Hromadná ubytovací zařízení na jihu Čech podle kategorie a okresů

Jihočeský kraj disponoval v posledním dvacetiletí největším počtem hromadných ubytovacích zařízení (HUZ) ze všech krajů. Počet lůžek, která tato zařízení nabízela, byl dlouhodobě druhý nejvyšší po Praze a počet míst pro stany a karavany byl mezi regiony s drtivou převahou vůbec nejvyšší.

V roce 2022 poskytovalo v Jihočeském kraji ubytovací služby pro cestovní ruch 1 311 HUZ, ve kterých bylo zhruba 22 tis. pokojů s více než 62 tis. lůžky a téměř 14 tis. míst pro stany a karavany. Kraj se na počtu lůžek HUZ celé republiky podílel z 11 % a na celorepublikovém počtu míst pro stany a karavany více než z jedné čtvrtiny.

Graf 1 Kapacity hromadných ubytovacích zařízení podle krajů v roce 2022

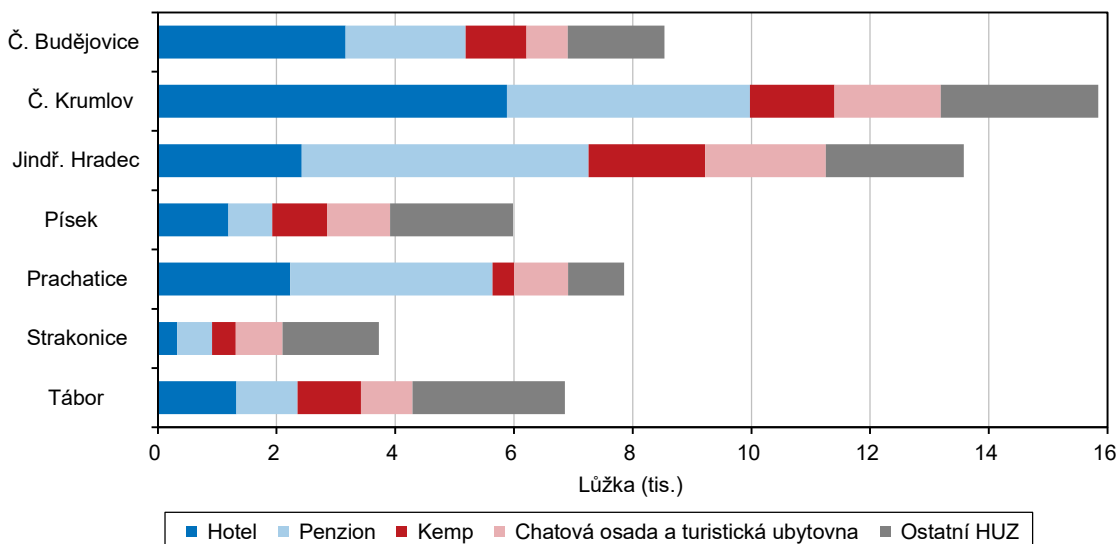


Z celkového počtu lůžek, která v předchozím roce nabízela jihočeská HUZ, patřilo 27 % hotelům, stejný podíl penzionům, více než desetina lůžek byla v kempech, 8 % v chatových osadách, 5 % v turistických ubytovnách a 22 % v ostatních HUZ.

Celorepublikové zastoupení lůžek v jednotlivých typech zařízení se od jihočeského lišilo, když např. hotely se na celorepublikové lůžkové kapacitě podílely 44 %. Tento podíl významně ovlivnilo hlavní město Praha, jehož téměř stotisícovou nabídku lůžek v HUZ tvořily z 83 % právě hotely. Nadpoloviční podíl hotelových lůžek měl ještě lázeňský Karlovarský kraj (66 %).

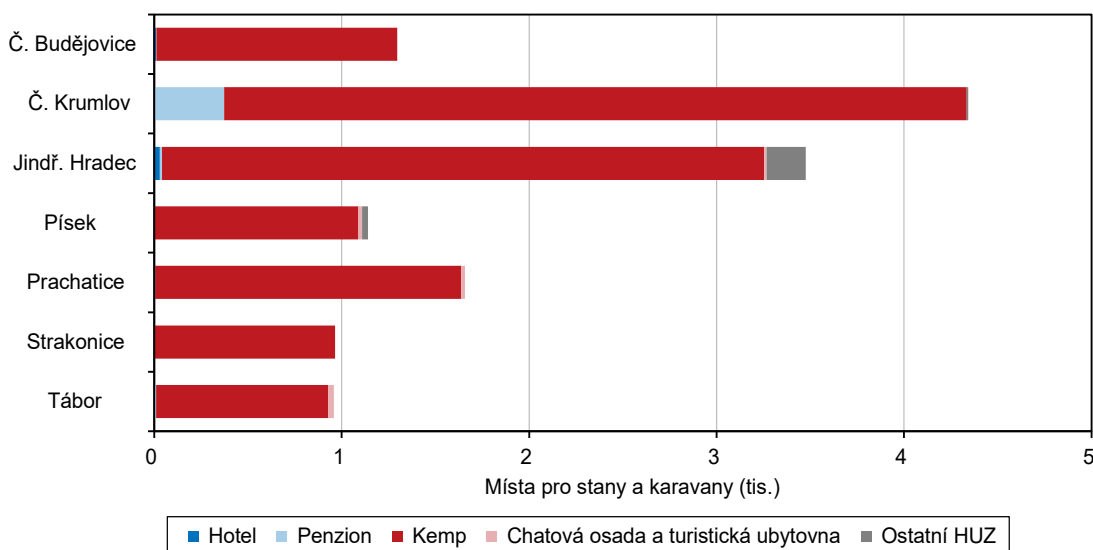
KOMENTÁŘ

Graf 2 Lůžka podle kategorie HUZ a okresů v Jihočeském kraji v roce 2022



Celá polovina z jihočeských HUZ se nacházela v okresech Český Krumlov a Jindřichův Hradec. Tyto dva okresy disponovaly největší lůžkovou kapacitou a také největším počtem míst pro stany a karavany v kraji. V okrese Český Krumlov největší část z téměř 16 tis. lůžek poskytovaly hotely (37 %) a penzióny (26 %). Kromě toho okres nabízel téměř 4 tis. míst pro stany a karavany v kempech a dalších zhruba 400 míst pro stany a karavany v penziónech a ostatních HUZ. Okres Jindřichův Hradec nabízel téměř 14 tis. lůžek, nejvíce jich připadalo na penzióny (36 %) a hotely (18 %). Kromě toho bylo na Jindřichohradecku 3,2 tis. míst pro stany a karavany v kempech a dalších téměř 300 míst v dalších typech HUZ.

Graf 3 Místa pro stany a karavany podle kategorie HUZ a okresů v Jihočeském kraji v roce 2022

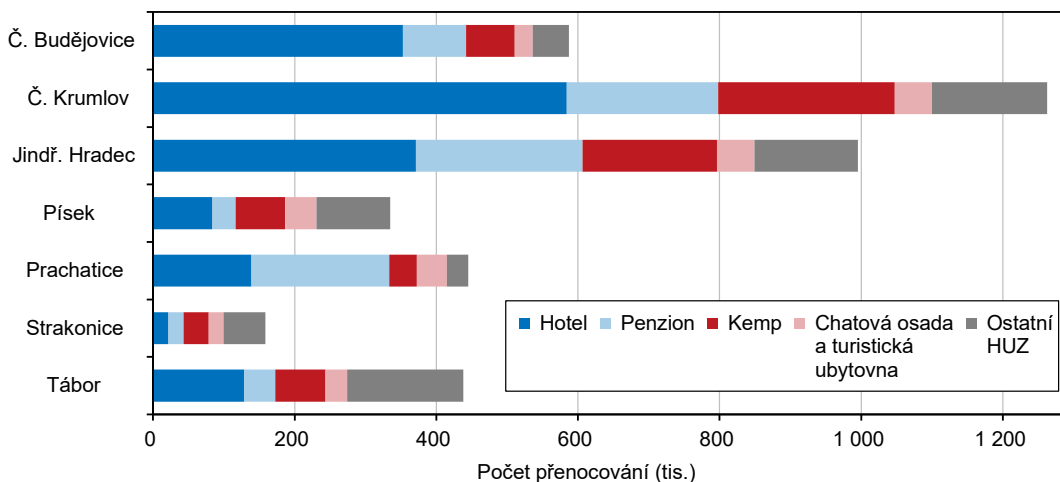


KOMENTÁŘ

V HUZ na území Jihočeského kraje se v roce 2022 ubytovalo 1,5 mil. hostů na 4,2 mil. přenocování. Počet přenocování byl za posledních deset let třetí nejvyšší, když jen o málo vyšší byl v letech 2018 a 2019. V roce 2022 se hotely podílely na celkovém počtu přenocování ze 40 %, penziony z 20 %, kempy ze 17 %, ostatní HUZ rovněž ze 17 %. Na chatové osady a turistické ubytovny v kraji připadalo 6 % z celkového počtu přenocování.

Na jihu Čech jsou v cestovním ruchu za účelem přenocování nejvíce vyhledávané okresy Český Krumlov a Jindřichův Hradec, které se v roce 2022 na krajském počtu přenocování podílely dohromady více než z poloviny. V okrese Český Krumlov hosté realizovali téměř 1,3 mil. přenocování a v okrese Jindřichův Hradec necelý 1 mil. přenocování. I když hosté nejčastěji volili k přenocování hotely (na Českokrumlovsku 46 % z celkového počtu přenocování v okrese, na Jindřichohradecku 37 %), byl značný počet přenocování uskutečněn v kempech. V okrese Český Krumlov se jednalo o 250 tis. přenocování a v okrese Jindřichův Hradec 190 tis. přenocování. Kempy se na celkovém počtu přenocování v obou okresech podílely zhruba z jedné pětiny. V penzionech, ve kterých se nacházela podstatná lůžková kapacita obou okresů, se hosté ubytovali na více než 200 tis. nocí.

Graf 4 Přenocování hostů ubytovaných v HUZ podle kategorie ubytovacího zařízení a podle okresů v roce 2022



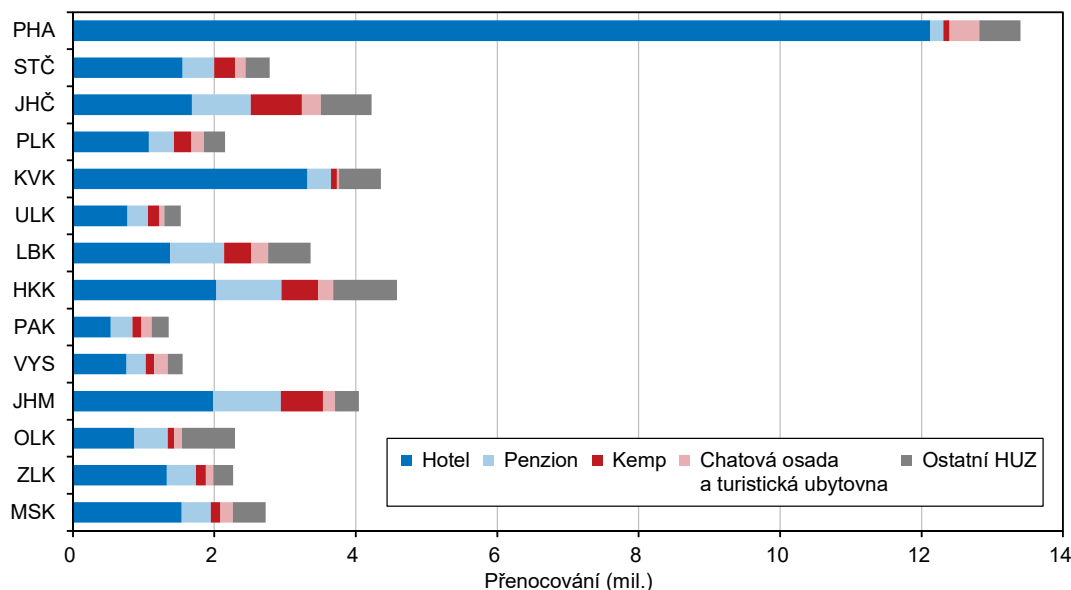
V českobudějovických HUZ se v roce 2022 hosté ubytovali na necelých 600 tis. nocí, většina z nich (60 %) bydla v hotelech. V okresech Prachatice a Tábor dosáhl počet přenocování více než 400 tis. Nejvíce jich připadlo v souladu se strukturou lůžkové kapacity v okrese Prachatice na penziony (44 %) a v okrese Tábor na ostatní HUZ (37 %). Zbývající jihočeské okresy Písek a Strakonice, s nejnižší nabídkou lůžek v HUZ, vykazaly rovněž nejméně přenocování.

Jihočeský kraj se v roce 2022 v mezikrajském srovnání podle počtu přenocování umístil na čtvrtém místě s počtem 4,2 mil. noclehů. Podobný počet přenocování (nad 4 mil.) měla v roce 2022 čtveřice krajů – kromě Jihočeského také Královéhradecký, Karlovarský a Jihomoravský.

KOMENTÁŘ

Suverénně největší návštěvnost HUZ mezi kraji má dlouhodobě hlavní město Praha. V roce 2022 se v HUZ na jeho území hosté ubytovali na více na 13 mil. nocí. Hlavní město tak přispělo k celorepublikovému počtu 50 mil. přenocování z více než jedné čtvrtiny.

Graf 2 Přenocování hostů ubytovaných v HUZ podle kategorie ubytovacího zařízení a podle krajů v roce 2022



Podobně jako byla rozdílná struktura kapacit, lišilo se v krajích zastoupení počtu přenocování podle kategorií HUZ. V polovině krajů většinu přenocování zajistily hotely (celorepublikově 61 %). Drtivou převahu měly v hlavním městě Praze (90 % z celkového počtu přenocování) a v Karlovarském kraji s lázeňskými HUZ (76 %). Penziony k celkovému počtu přenocování přispěly nejvíce v kraji Jihomoravském (24 %). Ubytování v kempech bylo nejrozšířenější v kraji Jihočeském (17 % z celkového počtu přenocování v kraji) a Jihomoravském (15 %). Chatové osady a turistické ubytovny se na počtu přenocování podílely nejvíce v Kraji Vysočina a v Pardubickém kraji (v obou z více než jedné desetiny). Ostatní HUZ byla k přenocování nejvíce využita v Olomouckém kraji (třetina z celkového počtu přenocování v kraji).

Další informace:

[Kapacity hromadných ubytovacích zařízení ve Veřejné databázi](#)

[Návštěvnost v hromadných ubytovacích zařízeních ve Veřejné databázi](#)

Kontakt:

Ing. Irena Kovárnová

Krajská správa ČSÚ v Českých Budějovicích

E: irena.kovarnova@czso.cz

T: 386 718 690

M: 703 854 593