

## KOMENTÁŘ

18. ledna 2024

### Ekonomické subjekty v Jihočeském kraji k 31. 12. 2023

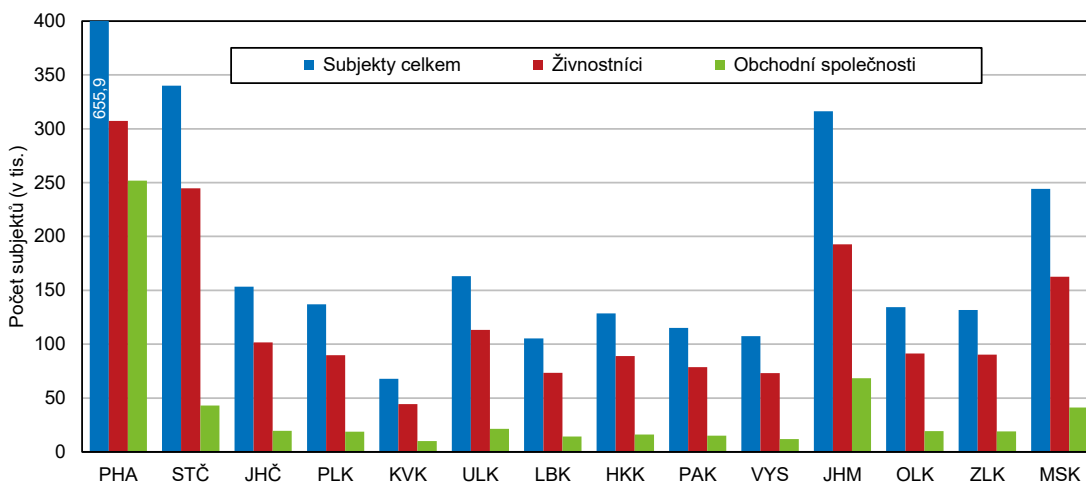
Ke konci roku 2023 bylo na jihu Čech evidováno 153 431 ekonomických subjektů. Jejich počet se meziročně snížil o 9,4 %.

Registr ekonomických subjektů (RES) je veřejným seznamem, jenž je vytvářen a spravován Českým statistickým úřadem podle §20 zákona č. 89/1995 Sb., o státní statistické službě. Ekonomickým subjektem je každá právnická osoba, dále fyzická osoba s postavením podnikatele a organizační složka státu, která je účetní jednotkou. Ke konci roku 2023 bylo v Česku vedeno více než 2,8 mil. ekonomických subjektů, jejich celkový počet meziročně poklesl o 6,6 %.

V Registru ekonomických subjektů bylo k 31. 12. 2023 v Jihočeském kraji evidováno 153 431 subjektů. U 59,0 % z nich byla zjištěna aktivita v rámci statistických zjišťování nebo z administrativních zdrojů. Počet ekonomických subjektů na jihu Čech meziročně výrazně poklesl, a to o 9,4 % (-15 829 jednotek). V mezikrajském srovnání byl v jižních Čechách tento pokles třetí největší. Situace byla tedy opačná než v předchozím roce 2022, kdy počet subjektů vzrostl o 0,4 % (+612 jednotek).

Ke snížení počtu ekonomických subjektů došlo ve všech krajích ČR; nejprudší pokles byl evidován ve Zlínském (-9,8 %) a Královéhradeckém (-9,5 %) kraji. Naproti tomu nejmenší meziroční snížení (-2,2 %) zaznamenala Praha. V hlavním městě Praze sídlilo 23,4 % ekonomických subjektů (655 855) ze všech v RES evidovaných jednotek a jejich podíl byl v mezikrajském srovnání výrazně nejvyšší. Jako druhý se v pomyslném žebříčku krajů umístil Středočeský kraj se svým 12,1% podílem, následován Jihomoravským krajem (11,3 %). Právnické a fyzické osoby na jihu Čech tvořily 5,5 % ze všech subjektů sídlících v ČR.

Graf 1. Počet ekonomických subjektů v krajích ČR (k 31. 12. 2023)



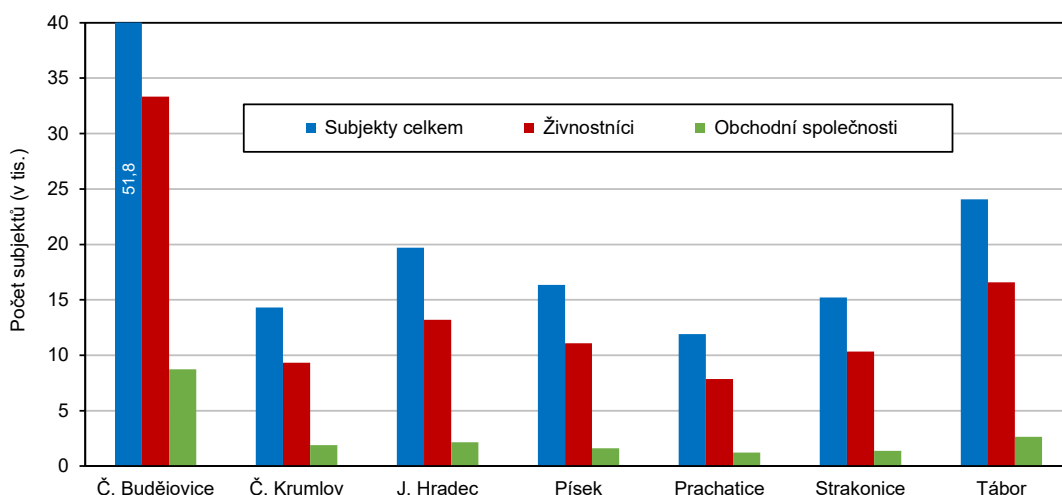
## KOMENTÁŘ

V Jihočeském kraji se **fyzické osoby** podílely 75,5 % na počtu všech ekonomických subjektů kraje. V porovnání s předchozím obdobím se počet fyzických osob na jihu Čech snížil o 12,4 %. Jednoznačně mezi nimi převažovali soukromí podnikatelé podnikající dle živnostenského zákona (s 87,9% podílem na fyzických osobách kraje) nad zemědělskými podnikateli (4,4 %) a fyzickými osobami provozujícími jinou podnikatelskou činnost podle zvláštních předpisů (6,5 %). Zahraniční fyzické osoby a odštěpné závody zahraničních fyzických osob se podílely 1,2 % na všech fyzických osobách registrovaných v Jihočeském kraji.

**Právnícké osoby** tvořily 24,5 % subjektů v kraji, jejich počet se meziročně zvýšil o 1,6 %. Výrazný, a to 52,3% podíl mezi právníckými osobami zaujímaly obchodní společnosti, mezi nimi zcela jasně převažovaly společnosti s ručením omezeným.

Při pohledu na Česko jako celek ke konci roku 2023 bylo v RES souhrnně vedeno o 9,7 % méně fyzických osob než v předchozím roce, naproti tomu se mírně zvýšil počet podnikajících právníckých osob (+1,7 %). Podíl fyzických osob na počtu všech ekonomických subjektů ČR činil 70,3 %.

Graf 2. Počet ekonomických subjektů v okresech Jihočeského kraje (k 31. 12. 2023)



Jednoznačně nejvíce podnikatelských subjektů se **v meziokresním srovnání v rámci Jihočeského kraje** nacházelo v okrese České Budějovice, a to 51 836. Subjekty v tomto okrese tvořily 33,8% podíl ze všech subjektů v kraji. Všechny okresy jižních Čech vykázaly úbytek ekonomických subjektů oproti konci roku 2022.

V rámci jednotlivých území kraje byl nejvyšší podíl **fyzických osob** evidován v okrese Strakonice (78,3 %), naproti tomu nejnižší byl registrován v okrese České Budějovice (72,6 %). Podíl soukromých podnikatelů podnikajících dle živnostenského zákona byl nejvyšší v českobudějovickém okrese (88,6 %), naopak nejméně živnostníků bylo na Prachaticku (85,3 %). Prachatický okres se vyznačoval výrazně nejvyšším podílem zemědělských podnikatelů – fyzických osob (7,7 %), kdežto v okrese České Budějovice se zemědělství podnikatelé podíleli na celkovém množství fyzických osob daného okresu nejmenší měrou z celého Jihočeského kraje (2,5 %).

**KOMENTÁŘ**

Nejvyšší podíl **právnických osob** byl v okrese České Budějovice (27,4 %), naopak nejnižší byl na Strakonicku (21,7 %). Obchodní společnosti se na celkovém počtu právnických osob daných okresů nejvíce podílely v okrese České Budějovice (61,6 %) a nejméně v okrese Strakonice (41,7 %).

**Tab. Ekonomické subjekty v Jihočeském kraji a jeho okresech (k 31. 12. 2023)**

Právní forma	Kraj celkem	v tom okresy						
		České Budějovice	Český Krumlov	Jindřichův Hradec	Písek	Prachatice	Strakonice	Tábor
<b>Celkem</b>	<b>153 431</b>	<b>51 836</b>	<b>14 321</b>	<b>19 697</b>	<b>16 360</b>	<b>11 915</b>	<b>15 224</b>	<b>24 078</b>
<b>Právní forma</b>								
<b>Fyzické osoby celkem</b>	<b>115 797</b>	<b>37 653</b>	<b>10 621</b>	<b>15 017</b>	<b>12 583</b>	<b>9 222</b>	<b>11 917</b>	<b>18 784</b>
Živnostníci	101 765	33 342	9 331	13 212	11 089	7 870	10 329	16 592
Zemědělský podnikatel - fyzická osoba	5 122	946	506	800	620	714	718	818
<b>Právníkové osoby celkem</b>	<b>37 634</b>	<b>14 183</b>	<b>3 700</b>	<b>4 680</b>	<b>3 777</b>	<b>2 693</b>	<b>3 307</b>	<b>5 294</b>
Obchodní společnosti	19 685	8 743	1 902	2 161	1 623	1 225	1 380	2 651
Společnost s ručením omezeným	18 681	8 247	1 843	2 054	1 548	1 161	1 301	2 527
Akciová společnost	687	335	34	83	52	42	49	92
<b>Počet zaměstnanců</b>								
neuveдено	78 718	26 931	7 839	10 183	8 106	6 109	7 562	11 988
bez zaměstnanců	60 297	19 492	5 196	7 802	6 806	4 680	6 354	9 967
Mikropodniky (1-9 zam.)	11 344	4 313	999	1 358	1 121	903	998	1 652
Malé podniky (10-49 zam.)	2 307	832	223	264	248	169	217	354
Střední podniky (50-249 zam.)	648	216	54	78	69	48	82	101
Velké podniky (více než 250 zam.)	117	52	10	12	10	6	11	16
<b>Převažující činnost</b>								
A Zemědělství, lesnictví a rybářství	11 811	2 249	1 278	2 113	1 369	1 471	1 527	1 804
Průmysl celkem (B až E)	18 760	6 233	1 695	2 274	2 124	1 495	1 895	3 044
F Stavebnictví	19 786	6 252	1 743	2 676	2 136	1 729	1 945	3 305
G Velkoobchod, maloobchod; opravy a údržba motor. vozidel	21 804	7 757	1 737	2 862	2 269	1 561	2 136	3 482
H Doprava a skladování	3 727	1 362	337	350	419	290	395	574
I Ubytování, stravování a pohostinství	10 623	3 365	1 686	1 717	887	928	809	1 231
J Informační a komunikační činnosti	2 309	973	163	271	198	126	176	402
K Peněžnictví a pojišřovnictví	2 779	1 048	226	270	329	178	265	463
L Činnosti v oblasti nemovitostí	8 854	3 317	969	1 101	1 035	510	806	1 116
M Profesní, vědecké a technické činnosti	18 100	7 533	1 423	1 887	1 759	1 051	1 611	2 836
N Administrativní a podpůrné činnosti	3 018	1 175	285	338	332	167	249	472
O Veřejná správa a obrana; povinné sociální zabezpečení	1 752	347	116	266	242	183	276	322
P Vzdělávání	3 403	1 444	264	348	349	221	313	464
Q Zdravotní a sociální péče	1 861	685	140	244	184	137	166	305
R Kulturní, zábavní a rekreační činnosti	5 053	1 737	438	594	575	389	455	865
S Ostatní činnosti	14 558	4 924	1 452	1 889	1 605	1 104	1 436	2 148
Bez uvedených činností	5 233	1 435	369	497	548	375	764	1 245

## KOMENTÁŘ

Necelá polovina ekonomických subjektů v kraji (48,7 %) vykazala v **kategorii počtu zaměstnanců** svou velikost; převážná většina z nich uvedla stav bez zaměstnanců (80,7 %). Mezi subjekty se zaměstnanci převládaly tzv. mikropodniky (1–9 zaměstnanců). V kraji zaměstnávalo 250 a více zaměstnanců celkem 117 podniků, přičemž 52 z nich se nacházelo v okrese České Budějovice.

Ve struktuře dle **převažující ekonomické činnosti podle klasifikace CZ-NACE** převládaly subjekty, které spadaly do odvětví velkoobchodu a maloobchodu; opravy a údržby motorových vozidel. Jejich podíl na počtu všech ekonomických subjektů kraje činil 14,2 %. Druhým nejvíce zastoupeným odvětvím činnosti bylo stavebnictví (12,9 %) a třetím průmysl (12,2 %). Čtvrtou nejpočetnější skupinu tvořily jednotky zabývající se profesní, vědeckou a technickou činností (11,8 %).

Převážná většina skupin subjektů vedených v RES dle uvedené převažující ekonomické činnosti se ke konci roku 2023 početně snížila. Největší meziroční početní snížení zaznamenala skupina ekonomických subjektů, která jako svou převažující činnost uvedla velkoobchod a maloobchod; opravu a údržbu motorových vozidel (–20,0 %). Druhý a třetí nejvýraznější pokles byl zaznamenán v oblasti ubytování, stravování a pohostinství (–14,8 %) a stavebnictví (–12,4 %). Naproti tomu pouze u dvou odvětví činnosti došlo k meziročnímu navýšení počtu ekonomických subjektů. Jednou z nich je podnikání v oblasti informačních a komunikačních činností, zde se počet jednotek zvýšil o 1,4 %. Podnikání v oblasti peněžnictví a pojišťovnictví označilo jako svou převažující ekonomickou činnost o 169 % více jednotek než v roce předchozím. Počet těchto subjektů v kraji tak stoupl na 2 779, na počtu ekonomických subjektů kraje se podílel 1,8 %.

### Další informace:

[Organizační statistika – 4. čtvrtletí 2023](#)

[Veřejná databáze](#)

### Kontakt:

Ing. Ivana Vacková

Krajská správa ČSÚ v Českých Budějovicích

E-mail: [ivana.vackova@czso.cz](mailto:ivana.vackova@czso.cz)

T.: 386 718 321

M.: 730 518 926