

## KOMENTÁŘ

21. března 2023

### V Jihočeském kraji se v roce 2022 počet obyvatel mírně zvýšil

V Jihočeském kraji žilo k 31. 12. 2022 podle předběžných výsledků 637 209 obyvatel, přičemž mírně převažovaly ženy (50,5 %). Proti stavu na začátku roku se počet obyvatel zvýšil o 162 osob. Tuto skutečnost ovlivnil kladný migrační přírůstek (+1 551). Příznivou hodnotu migrace ale výrazně snižovala záporná hodnota přirozené měny (−1 389).

V počtu obyvatel nejsou zahrnuty osoby s udělenou dočasnou ochranou v souvislosti s ozbrojeným konfliktem na území Ukrajiny.

Tab. 1 Počet obyvatel v Jihočeském kraji a jeho okresech k 31. prosinci 2022

	Jihočeský kraj	Okres						
		České Budějovice	Český Krumlov	Jindřichův Hradec	Písek	Prachatice	Strakonice	Tábor
<b>Celkem</b>	<b>637 209</b>	196 036	60 069	89 054	70 736	50 155	69 796	101 363
<b>Muži</b>	<b>315 363</b>	96 234	30 358	43 933	34 980	25 163	34 618	50 077
<b>Ženy</b>	<b>321 846</b>	99 802	29 711	45 121	35 756	24 992	35 178	51 286

Poznámka: Předběžné údaje (nezahrnují osoby s udělenou dočasnou ochranou v souvislosti s ozbrojeným konfliktem na území Ukrajiny vyvolaným invazí vojsk Ruské federace).

V Jihočeském kraji se v roce 2022 zvýšil počet obyvatel o 162 osob. Nárůst však zaznamenaly pouze okresy České Budějovice (+503) a Strakonice (+23), v okrese Tábor zůstal počet obyvatel stejný, v ostatních okresech kraje obyvatel ubylo. Ženy převažovaly v pěti okresech kraje, nejvíce na Českobudějovicku (50,9 %), v menšině byly ženy pouze v okresech Český Krumlov (49,5 %) a Prachatice (49,8 %).

Živě se v kraji v roce 2022 **narodilo** 6 027 dětí, což bylo o 672 dětí méně než v předchozím roce. Mezi živě narozenými dětmi tradičně mírně převažovali chlapci (3 095), jejich podíl činil 51,4 %. Jako první v pořadí se narodilo 45,2 % dětí, druhorozených bylo 39,3 % a zbylých 14,8 % připadalo na děti, které se narodily jako třetí a další v pořadí.

Podíl dětí narozených **mimo manželství** se v kraji proti minulému roku mírně zvýšil a měl hodnotu 51,0 %. Nejvíce dětí se nesezdaným párům narodilo v okrese Strakonice (56,8 %), nejmenší podíl dětí narozených mimo manželství uvedl okres České Budějovice (46,8 %).

**Porodnost** se v roce 2022 snížila ve všech krajích ČR. V Jihočeském kraji měla relativní hodnotu 9,5 ‰ a byla stejná jako celorepublikový průměr. Jihočeský kraj se zařadil na šesté místo mezi kraji. Nejvyšší porodnost byla vykázána v hlavním městě Praze (10,2 ‰), naopak nejméně dětí na 1 000 obyvatel se narodilo v Karlovarském kraji (8,2 ‰).

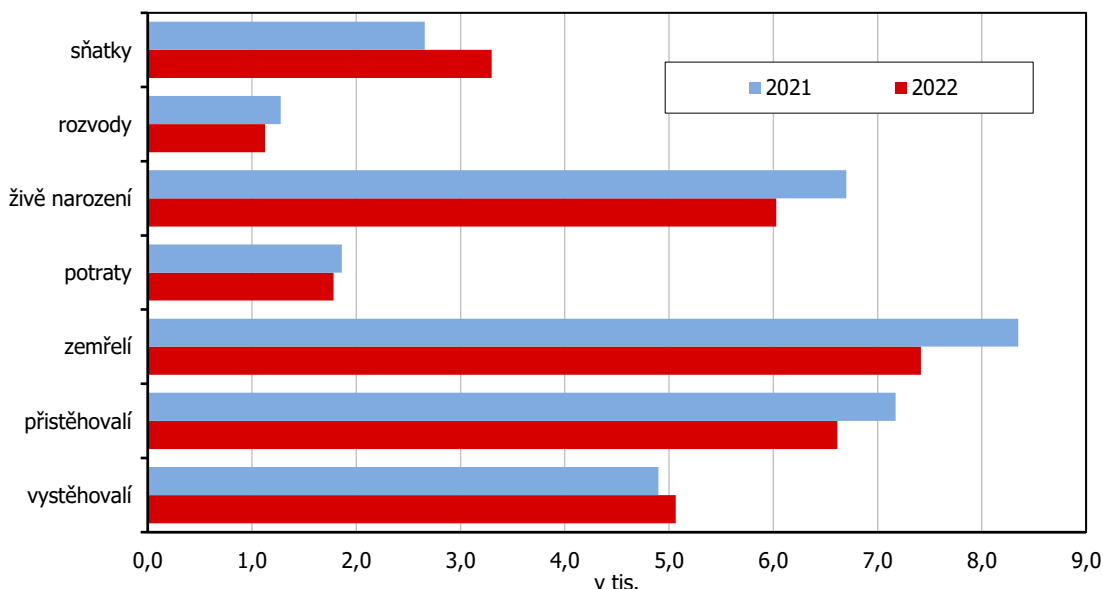
## KOMENTÁŘ

V rámci Jihočeského kraje byla nejvyšší porodnost v okrese České Budějovice (10,1 ‰), nejnižší pak v okrese Strakonice (8,3 ‰).

**Potratem** skončilo v kraji v roce 2022 celkem 1 783 těhotenství, což bylo o 80 potratů méně než v předchozím roce. Z tohoto počtu se v 1 038 případech jednalo o umělé přerušování těhotenství (UTP).

Celková **potratovost** (2,8 ‰) byla v kraji vyšší než republikový průměr (2,6 ‰) a byla v rámci ČR třetí nejvyšší. Nejnižší hodnota byla zaznamenána v Kraji Vysočina (2,2 ‰), naopak nejvyšší v Ústeckém kraji (3,6 ‰). Na území Jihočeského kraje byla nejvyšší potratovost v okrese Tábor (3,2 ‰), naopak nejnižší v okrese Prachatice (2,4 ‰).

Graf 1 Pohyb obyvatelstva v Jihočeském kraji v roce 2021 a 2022



Ve sledovaném období **zemřelo 7 416** osob, což bylo o 934 osob méně než v roce 2021, který byl zatížen koronavirovou pandemií. Celkem zemřelo 3 814 mužů a 3 602 žen. Nejvyšší podíl zemřelých byl ve věkové skupině 70–89 let.

Celková **úmrtnost** v kraji (11,6 ‰) byla vyšší než republikový průměr (11,4 ‰) a byla sedmá nejvyšší mezi kraji. Nejvyšší úmrtnost v přepočtu na 1 000 obyvatel byla v Moravskoslezském kraji (12,7 ‰), naopak nejnižší v hlavní město Praze (10,0 ‰). V relativním vyjádření nejméně lidé umírali v okrese Český Krumlov (10,7 ‰), nejvyšší úmrtnost pak byla v okrese Písek (12,7 ‰).

Kojenecká úmrtnost (2,3 ‰) byla stejná jako celorepublikový průměr a byla vyšší než v předchozím roce. Také novorozenecká úmrtnost (1,3 ‰) byla stejná jako průměr republiky.

## KOMENTÁŘ

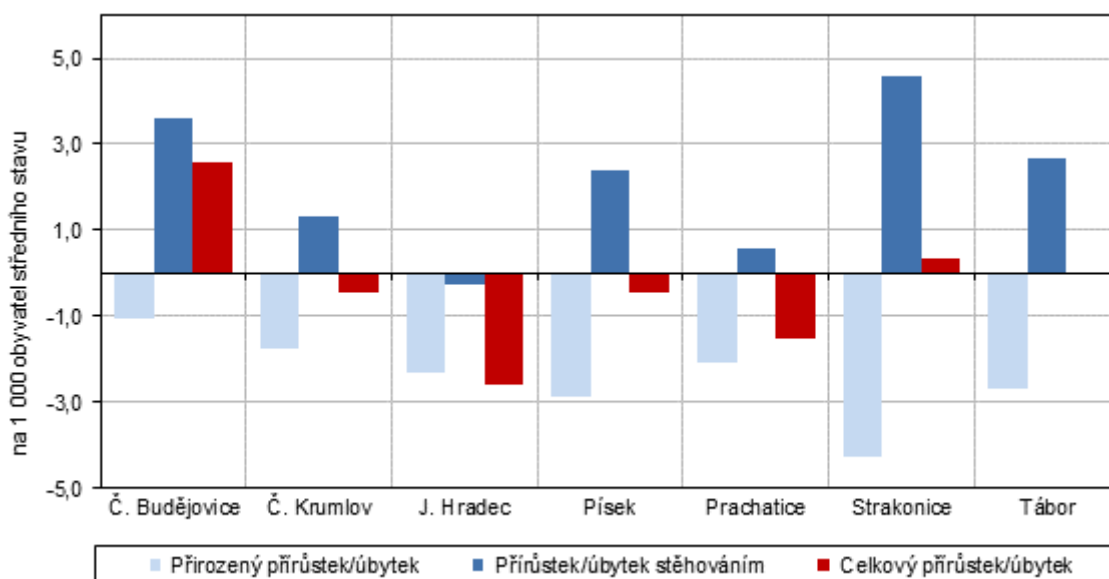
Vyšší počet zemřelých osob než živě narozených dětí snížil během roku 2022 počet obyvatel kraje o 1 389 osob. **Přirozený úbytek** v přepočtu na tisíc obyvatel v Jihočeském kraji měl hodnotu  $-2,2\%$  a byl vyšší než průměr za ČR ( $-1,9\%$ ). Kladná přirozená měna byla v roce 2022 zaznamenána pouze v hlavním městě Praze ( $+0,2\%$ ), v ostatních krajích došlo k úbytku obyvatelstva přirozenou měnou, nejvíce v Karlovarském kraji ( $-4,2\%$ ). V Jihočeském kraji k snížení počtu obyvatel přirozenou měnou došlo ve všech okresech, nejméně v okrese České Budějovice ( $-1,0\%$ ), naopak nejvíce v okrese Strakonice ( $-4,3\%$ ).

Během roku 2022 se do Jihočeského kraje **přistěhovalo** 6 614 osob a 5 063 osob se z kraje **vystěhovalo**. Díky převaze přistěhovalých činil **přírůstek stěhováním** 1 551 osob, ale byl nižší než v předchozím roce. Nejvyšší relativní migrační přírůstek byl zaznamenán ve Středočeském kraji ( $+9,4\%$ ), naopak záporné hodnoty migrace dosáhl jen Moravskoslezský kraji ( $-0,9\%$ ).

V regionálním pohledu vykázal tradičně převahu přistěhovalých nad vystěhovalými především okres České Budějovice (+704), ale kladné hodnoty migrace byly zaznamenány ve všech okresech kraje, kromě okresu Jindřichův Hradec ( $-25$ ).

Z ciziny se v loňském roce do kraje přistěhovalo 2 538 osob, převážně z Ukrajiny ( $40,7\%$ ), do ciziny se odstěhovalo 937 osob a nejčastěji to bylo na Ukrajinu. Mezi obcemi uvnitř kraje se přestěhovalo 11 761 osob (vnitřní stěhování).

Graf 2 Pohyb obyvatelstva v okresech Jihočeského kraje v roce 2022



Během roku 2022 bylo uzavřeno 3 299 **sňatků**, což je o 643 více než v předchozím roce. Nárůst sňatečnosti byl ovlivněn příznivou situací v zemi a byly uzavírány odkládané sňatky z posledních dvou let. Svůj první sňatek uzavřelo 66,1 % snoubenců, kdy byli oba svobodní (tzv. protogamní sňatky). Z celkového počtu sňatků se pro 75,5 % ženichů a 76,7 % nevěst jednalo o první sňatek.

## KOMENTÁŘ

V kraji byla **sňatečnost** (5,2 ‰) stejná jako republikový průměr a mezi kraji se řadila na sedmé nejnižší místo. Nejvyšší sňatečnost byla zaznamenána v Moravskoslezském kraji (5,4 ‰), naopak nejnižší byla v Kraji Vysočina (4,8 ‰). Uvnitř kraje pak byla zaznamenána nejvyšší sňatečnost v okrese Český Krumlov (5,6 ‰) a nejnižší v okrese Strakonice (4,5 ‰).

V roce 2022 bylo v kraji **rozvedeno** 1 125 manželství, což bylo o 151 méně než v předchozím roce. Z celkového počtu rozvodů bylo 18,1 % žádostí podáno na návrh ženy a v 74,2 % se jednalo o společný návrh. Pro 83,1 % mužů a 83,9 % žen se jednalo o první rozvod.

**Rozvodovost** byla v Jihočeském kraji v roce 2022 stejná jako republikový průměr (1,8 ‰) a kraj obsadil osmou nejvyšší pozici. Přesto se jednalo o nejnižší rozvodovost ve sledované historii. Nejnižší rozvodovost uvedl Kraj Vysočina (1,5 ‰), nejvyšší pak Ústecký a Středočeský kraj (2,1 ‰). Nejvyšší rozvodovost v rámci kraje byla v okrese Český Krumlov (2,1 ‰), naopak nejnižší v okrese Jindřichův Hradec (1,3 ‰).

Tab. 2. **Pohyb obyvatelstva v Jihočeském kraji v roce 2022**

(předběžné údaje)

	Sňatky	Rozvody	Živě narození	Potraty	Zemřelí	Přirozený přírůstek/úbytek	Přistěhovalí	Vystěhovalí	Přírůstek/úbytek stěhováním	Celkový přírůstek/úbytek
Absolutní údaje										
<b>Kraj celkem</b>	<b>3 299</b>	<b>1 125</b>	<b>6 027</b>	<b>1 783</b>	<b>7 416</b>	<b>-1 389</b>	<b>6 614</b>	<b>5 063</b>	<b>1 551</b>	<b>162</b>
v tom okresy:										
České Budějovice	1 079	382	1 979	579	2 180	-201	3 122	2 418	704	503
Český Krumlov	336	127	536	157	642	-106	1 099	1 020	79	-27
Jindřichův Hradec	482	119	854	225	1 058	-204	1 198	1 223	-25	-229
Písek	344	138	697	200	899	-202	1 288	1 119	169	-33
Prachatice	273	73	477	119	582	-105	784	754	30	-75
Strakonice	315	108	579	178	877	-298	1 228	907	321	23
Tábor	470	178	905	325	1 178	-273	1 469	1 196	273	-
Relativní údaje (na 1 000 obyvatel středního stavu)										
<b>Kraj celkem</b>	<b>5,2</b>	<b>1,8</b>	<b>9,5</b>	<b>2,8</b>	<b>11,6</b>	<b>-2,2</b>	<b>10,4</b>	<b>7,9</b>	<b>2,4</b>	<b>0,3</b>
v tom okresy:										
České Budějovice	5,5	2,0	10,1	3,0	11,1	-1,0	15,9	12,3	3,6	2,6
Český Krumlov	5,6	2,1	8,9	2,6	10,7	-1,8	18,3	17,0	1,3	-0,4
Jindřichův Hradec	5,4	1,3	9,6	2,5	11,9	-2,3	13,4	13,7	-0,3	-2,6
Písek	4,9	1,9	9,8	2,8	12,7	-2,9	18,2	15,8	2,4	-0,5
Prachatice	5,4	1,5	9,5	2,4	11,6	-2,1	15,6	15,0	0,6	-1,5
Strakonice	4,5	1,5	8,3	2,5	12,6	-4,3	17,6	13,0	4,6	0,3
Tábor	4,6	1,8	8,9	3,2	11,6	-2,7	14,5	11,8	2,7	-

Poznámka: Předběžné údaje (nezahrnují osoby s udělenou dočasnou ochranou v souvislosti s ozbrojeným konfliktem na území Ukrajiny vyvolaným invazí vojsk Ruské federace).

Další informace: [Stav a pohyb obyvatelstva v ČR – rok 2022](#)

[RI Pohyb obyvatelstva – rok 2022](#)

[Veřejná databáze ČSÚ](#)

## KOMENTÁŘ

**Kontakt:**

Ing. Petra Dolejšová  
Krajská správa ČSÚ České Budějovice  
Oddělení informačních služeb a správy registrů  
E: [petra.dolejsova@czso.cz](mailto:petra.dolejsova@czso.cz)  
T: 386 718 440  
M: 605 589 695