

KOMENTÁŘ

16. února 2023

Výzkum, vývoj a informační technologie v mezikrajském srovnání v roce 2021

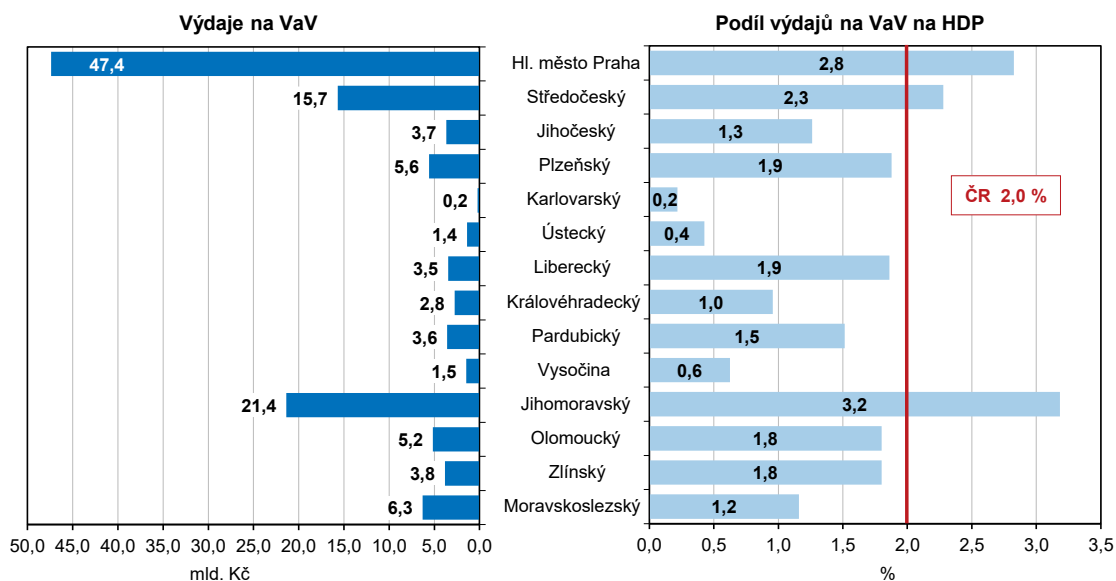
Celkové výdaje na vědu a výzkum v roce 2021 v Česku dosáhly necelých 122 miliard Kč a meziročně vzrostly o 7,5 %. Centrem výzkumu a vývoje zůstává Praha.

Vybavenost českých domácností počítačem dosahovala v roce 2021 téměř 80 %. Internet využívalo více než 83 % osob starších 16 let, přičemž jejich podíl každoročně roste. Stoupl také podíl osob, které používaly internet v mobilních telefonech.

Výzkum a vývoj (VaV)

Výzkumem a vývojem (VaV) se v České republice v roce 2021 zabývalo 84 671 osob (přepočteno na plnou roční pracovní dobu plně věnovanou VaV činností). V dlouhodobém pohledu počet těchto zaměstnanců stále roste, meziročně se zvýšil o 4,6 %, přičemž nárůst byl zaznamenán ve většině krajů. Více než třetina z celkového počtu zaměstnanců působila v hl. m. Praze (35,7 %), pětina v Jihomoravském kraji. Naopak v deseti krajích podíl na počtu zaměstnanců VaV v České republice nedosáhl 5 %.

Graf 1 Výdaje na výzkum a vývoj podle krajů v roce 2021



V roce 2021 dosáhly celkové výdaje na výzkum a vývoj 121,9 miliardy korun, když meziročně vzrostly o 7,5 %. K největšímu meziročnímu nárůstu celkového objemu výdajů na výzkum a vývoj došlo v Jihomoravském kraji (+20,2 %). Dlouhodobě nejdůležitějším centrem českého výzkumu a vývoje je však nadále Praha, v níž bylo v roce 2021 realizováno 38,9 % celkových výdajů na VaV v celém Česku, konkrétně 47,4 mld. Kč. S velkým odstupem za ní následovaly kraje Jihomoravský s 17,5 % a Středočeský s 12,9 %. Při přepočtu na regionální hrubý domácí produkt však dosáhl nejvyšší hodnoty Jihomoravský kraj (3,2 %), v Praze a Středočeském kraji

KOMENTÁŘ

to bylo 2,8 % a 2,3 % HDP vytvořeného v příslušném kraji. Naproti tomu v Karlovarském kraji podíl činil jen 0,2 % HDP.

Nejvíce prostředků na výzkum a vývoj bylo vynaloženo v podnikatelském sektoru, a to 76,6 mld. Kč, z toho téměř třetina (31,0 %) v hl. m. Praze a dále 16,5 % v Jihomoravském kraji a 15,8 % ve Středočeském kraji. Ze státního rozpočtu bylo na přímou veřejnou podporu výzkumu a vývoje v roce 2021 vynaloženo 20,3 mld. Kč, tedy téměř o polovinu méně než v roce 2020. Největší část prostředků (16,7 mld. Kč) směřovala na výzkum a vývoj prováděný na veřejných vysokých školách, 12,2 mld. Kč získaly veřejné výzkumné instituce a 3,8 mld. Kč směřovalo do podnikatelského sektoru.

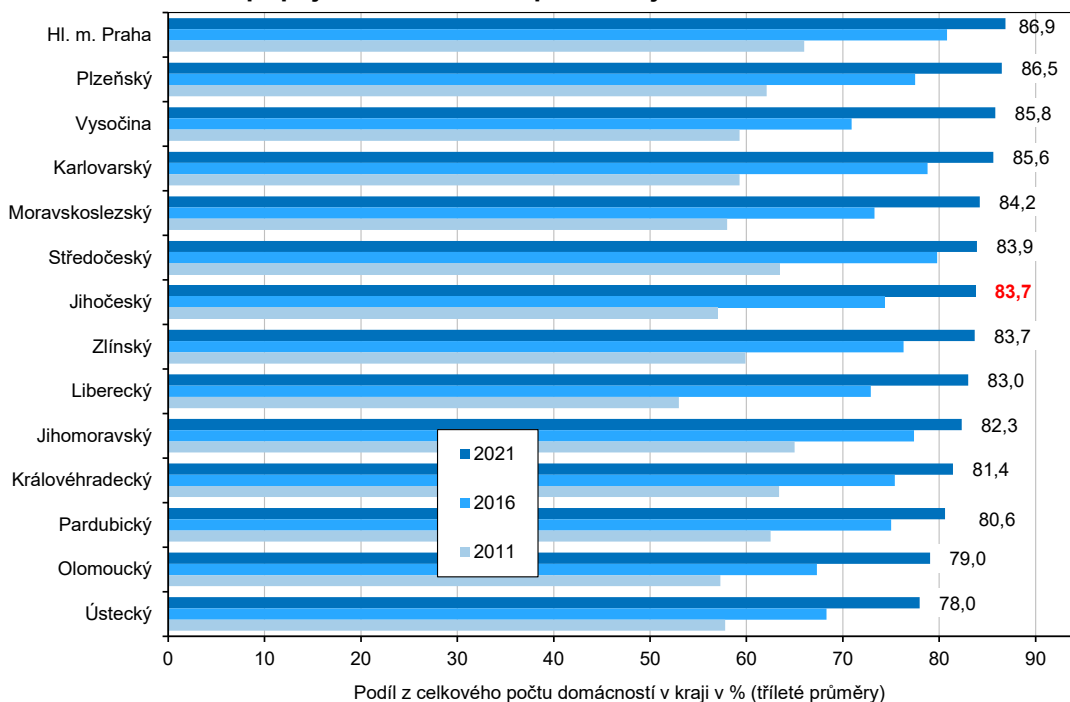
V Jihočeském kraji v roce 2021:

- pracovalo v oblasti výzkumu a vývoje 2 981 osob, z toho polovina v podnikatelském sektoru
- na výzkum bylo vydáno téměř 3,7 miliardy Kč, meziročně o 9,2 % více
- bylo podáno 27 patentových přihlášek a uděleno 12 patentů
- specialisté v oblasti vědy a techniky si v průměru vydělávali více než 56 tis. Kč (průměrná hrubá měsíční mzda)

Informační a komunikační technologie (ICT)

Činnostmi v oblasti ICT se v České republice zabývalo 219,8 tisíce zaměstnanců (fyzické osoby), z toho 54,2 % tvořili ICT specialisté a zbývající část ICT technici. Z hlediska územního rozložení bylo nejvíce ICT specialisté zaměstnáno v Praze, Jihomoravském a Středočeském kraji. *Pro zvýšení spolehlivosti dat z výběrového zjišťování byly tyto údaje vypočteny jako průměr z posledních 3 let (2019–2021).*

Graf 2 Domácnosti s připojením k internetu podle krajů



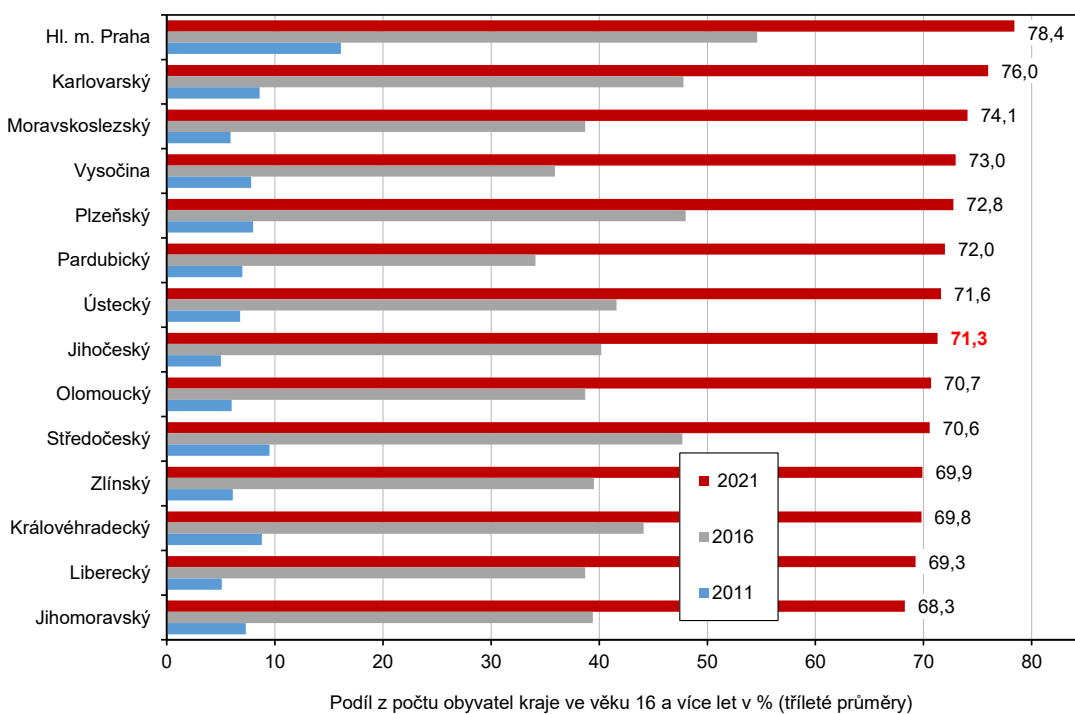
KOMENTÁŘ

Přestože se podíl domácností vybavených počítačem už v posledních letech nijak výrazně nemění (v roce 2021 činil 79,5 %), podíl domácností s připojením na internet se stále zvyšuje. V roce 2021 dosáhl v republikovém průměru 83,4 %, nejvíce v Plzeňském kraji (86,9 %), nejméně v Ústeckém kraji (78,0 %).

Internet v České republice v roce 2021 používalo 82,8 % osob starších 16 let. Uživatelů internetu v posledních letech přibývalo hlavně mezi seniory. Podíl osob nad 55 let, které se připojují k internetu, se za posledních 10 let ztrojnásobil na současných 59,0 %. Ve věku 16 až 34 let užívá internet 98,9 % osob této věkové skupiny.

Rovněž roste podíl osob, které používají internet na mobilním telefonu. V roce 2021 jej používalo v České republice 72,1 % uživatelů (z obyvatel ve věku 16 a více let), v roce 2011 to bylo pouze 8,2 %. K největšímu vzestupu došlo v Moravskoslezském kraji (z 5,9 % v roce 2011 na 74,1 % v roce 2021).

Graf 3 Uživatelé internetu na mobilním telefonu ve věku 16 a více let podle krajů



Internetové bankovníctví využívalo v roce 2021 v České republice 67,2 % osob starších 16 let, což je oproti roku 2011 dvaapůlkrát více. Zvýšil se rovněž podíl **online nakupujících** osob. Ještě v roce 2010 v e-shopech realizovala nákup v posledních 12 měsících pouze čtvrtina Čechů ve věku 16 a více let, v roce 2021 to bylo již 68,5 %, přičemž podíl takto nakupujících se v posledních 3 letech každoročně zvyšuje zhruba o 5 procentních bodů. Na sociálních sítích bylo aktivních 56,1 % obyvatel starších 16 let, přičemž za posledních deset let se jejich počet více než zdvojnásobil. Sociální sítě častěji využívaly ženy a podle věku bylo nejvíce uživatelů ve věku 16 až 34 let (93,6 %).

KOMENTÁŘ

V Jihočeském kraji v roce 2021:

- bylo téměř 84 % domácností vybaveno připojením k internetu
- více než 71 % obyvatel starších 16 let využívalo internet na mobilním telefonu
- nakupovalo přes internet 67,1 % populace starší 16 let
- využívalo internetové bankovníctví 61,9 % obyvatel ve věku 16 a více let
- uživatelé sociálních sítí bylo 54,8 % osob ve věku 16 a více let

Mnoho dalších informací najdete v aktualizované **sadě tabulek** s podrobnějším pohledem na oblast výzkumu, vývoje, informačních technologií a jejich využívání, který je možné získat z výkaznictví nebo z administrativních zdrojů dat. Kromě srovnání postavení jednotlivých krajů v roce 2020 je zde rovněž zobrazen vývoj v posledních letech.

[Výzkum a vývoj v mezikrajském srovnání](#) – tabulky

[Informační technologie v mezikrajském srovnání](#) – tabulky

Další poznatky z těchto oblastí (včetně grafů, kartogramů, komentářů a podrobné metodiky) můžete získat na stránkách:

[Statistiky – Informační technologie](#)

[Statistiky – Věda a výzkum](#)

Kontakt:

Ing. Irena Votrubová

Krajská správa ČSÚ v Českých Budějovicích

T: 386 718 450

M: 737 280 421

E: irena.votrubova@czso.cz