

KOMENTÁŘ

31. ledna 2023

Ekonomické subjekty v Jihočeském kraji k 31. 12. 2022

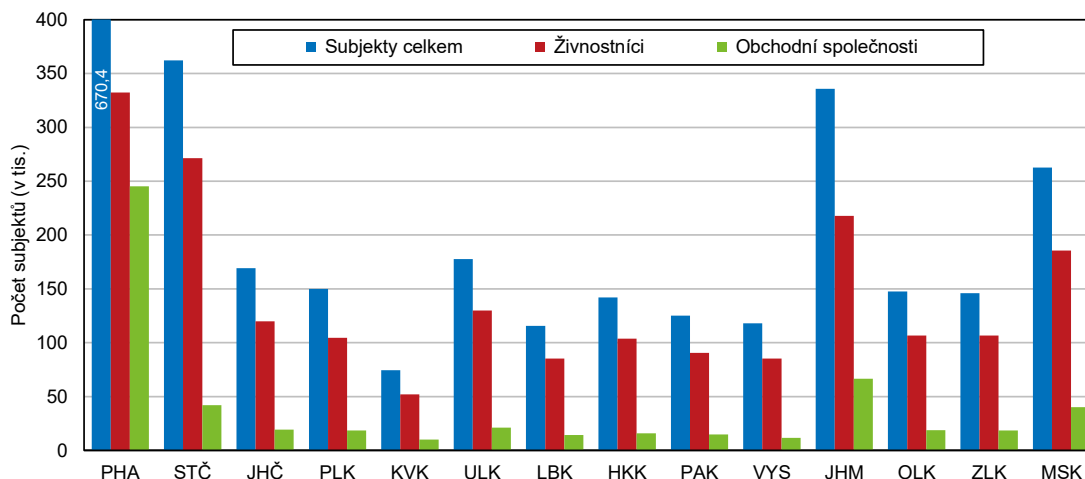
Ke konci roku 2022 bylo na jihu Čech evidováno 169 260 ekonomických subjektů. Jejich počet se meziročně zvýšil o 0,4 %.

Registr ekonomických subjektů (RES) je veřejným seznamem, jenž je vytvářen a spravován Českým statistickým úřadem podle §20 zákona č. 89/1995 Sb., o státní statistické službě. Ekonomickým subjektem je každá právnická osoba, dále fyzická osoba s postavením podnikatele a organizační složka státu, která je účetní jednotkou.

V Registru ekonomických subjektů bylo ke konci roku 2022 v Jihočeském kraji evidováno 169 260 subjektů. U 52,8 % z nich byla zjištěna aktivita v rámci statistických zjišťování nebo z administrativních zdrojů. Počet ekonomických subjektů se na jihu Čech v porovnání se stejným obdobím předchozího roku zvýšil o 0,4 % (+612 jednotek). V České republice se množství subjektů navýšilo o 0,7 %.

Počet ekonomických subjektů vzrostl, stejně tak jako v jižních Čechách, ve většině krajů ČR. Naproti tomu poklesl pouze ve dvou krajích, a to v Libereckém (-2,1 %) a Královéhradeckém (-0,3 %). Nejvíce subjektů sídlilo v hlavním městě Praze (670 392), zde byl také evidován jejich nejvyšší meziroční nárůst (+1,8 %), následovaném Středočeským (362 031) a Jihomoravským krajem (335 762). Naopak nejméně subjektů se nacházelo v Karlovarském kraji (74 396).

Graf 1. Počet ekonomických subjektů v krajích České republiky (k 31. 12. 2022)

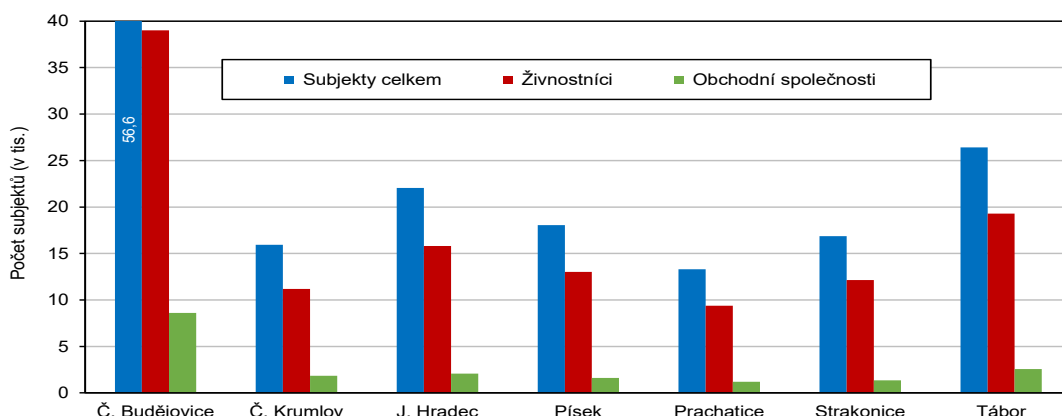


Fyzické osoby se podílely 78,1 % na celkovém počtu ekonomických subjektů kraje. Na jihu Čech se jen nepatrně meziročně snížil jejich počet (-48 fyzických osob), celkem zde působilo 132 236 subjektů. Jednoznačně mezi nimi převažovali soukromí podnikatelé podnikající dle živnostenského zákona (s 90,6% podílem na fyzických osobách kraje) nad zemědělskými podnikateli (4,1% podíl) a fyzickými osobami provozujícími jinou podnikatelskou činnost podle zvláštních předpisů (4,2% podíl).

KOMENTÁŘ

Zahraniční fyzické osoby a odštěpné závody zahraničních fyzických osob se podílely 1,1 % na všech fyzických osobách registrovaných v Jihočeském kraji. Fyzické osoby jako takové výrazně převládaly nad **právníckými osobami**, jež tvořily 21,9 % subjektů v kraji (třebaže se meziročně počet právníckých osob zvýšil o 1,8 % na celkem 37 024). Výrazný, a to 52,1% podíl mezi právníckými osobami zaujímaly obchodní společnosti, mezi nimi zcela jasně převažovaly společnosti s ručením omezeným.

Graf 2. Počet ekonomických subjektů v okresech Jihočeského kraje (k 31. 12. 2022)



Jednoznačně nejvíce podnikatelských subjektů se **v meziokresním srovnání v rámci Jihočeského kraje** nacházelo v okrese České Budějovice, a to 56 623. Subjekty v tomto okrese tvořily 33,5% podíl ze všech subjektů v kraji. Meziročního početního nárůstu ekonomických subjektů bylo dosaženo ve čtyřech jihočeských okresech; nejvyšší zvýšení vykázal okres Tábor (+0,8 %), následován okresy České Budějovice (+0,7 %) a Písek (+0,3 %). Také přibýly oproti konci roku 2021 subjekty na Prachaticku (+0,3 %), přestože je v tomto okrese dlouhodobě evidován nejnižší podíl (7,9 %) všech ekonomických subjektů v kraji.

V rámci jednotlivých území kraje byl nejvyšší podíl **fyzických osob** evidován v okrese Strakonice (80,7 %), naproti tomu nejnižší byl registrován v okrese České Budějovice (75,3 %). Podíl soukromých podnikatelů podnikajících dle živnostenského zákona byl nejvyšší v českobudějovickém okrese (91,4 %), naopak nejméně živnostníků bylo na Prachaticku (88,2% podíl). Prachatický okres se vyznačoval výrazně nejvyšším podílem zemědělských podnikatelů – fyzických osob (7,0 %), kdežto v okrese České Budějovice se zemědělské podnikatele podíleli na celkovém množství fyzických osob daného okresu nejmenší měrou z celého Jihočeského kraje (2,3 %).

Nejvyšší podíl **právníckých osob** byl v okrese České Budějovice (24,7 %), naopak nejnižší byl na Strakonicku (19,3 %). Obchodní společnosti se na celkovém počtu právníckých osob daných okresů nejvíce podílely v okrese České Budějovice (61,6 %) a nejméně v okrese Strakonice (41,3 %).

KOMENTÁŘ
Tab. Ekonomické subjekty v Jihočeském kraji a jeho okresech (k 31. 12. 2022)

Právní forma	Kraj celkem	v tom okresy						
		České Budějovice	Český Krumlov	Jindřichův Hradec	Písek	Prachovice	Strakonice	Tábor
Celkem	169 260	56 623	15 936	22 051	18 055	13 309	16 877	26 409
Právní forma								
Fyzické osoby celkem	132 236	42 665	12 325	17 470	14 293	10 645	13 618	21 220
Živnostníci	119 836	39 006	11 189	15 802	13 007	9 384	12 145	19 303
Zemědělský podnikatel - fyzická osoba	5 386	989	525	841	643	745	761	882
Právnícké osoby celkem	37 024	13 958	3 611	4 581	3 762	2 664	3 259	5 189
Obchodní společnosti	19 273	8 596	1 850	2 087	1 614	1 211	1 345	2 570
Společnost s ručením omezeným	18 249	8 085	1 792	1 980	1 537	1 148	1 265	2 442
Akčiová společnost	698	342	34	82	55	42	48	95
Počet zaměstnanců								
neuveдено	95 212	32 088	9 483	12 517	9 843	7 461	9 316	14 504
bez zaměstnanců	59 342	19 010	5 154	7 789	6 719	4 701	6 223	9 746
Mikropodniky (1-9 zam.)	11 643	4 416	1 022	1 390	1 170	918	1 031	1 696
Malé podniky (10-49 zam.)	2 312	840	216	267	245	177	219	348
Střední podniky (50-249 zam.)	634	219	50	75	68	46	77	99
Velké podniky (více než 250 zam.)	117	50	11	13	10	6	11	16
Převažující činnost								
A Zemědělství, lesnictví a rybářství	12 728	2 374	1 405	2 321	1 470	1 627	1 608	1 923
Průmysl celkem (B až E)	20 830	6 798	1 936	2 574	2 403	1 686	2 077	3 356
F Stavebnictví	22 598	6 928	2 065	3 129	2 474	2 032	2 229	3 741
G Velkoobchod, maloobchod; opravy a údržba motor. vozidel	27 267	9 728	2 149	3 554	2 800	1 974	2 741	4 321
H Doprava a skladování	4 034	1 452	370	408	449	317	427	611
I Ubytování, stravování a pohostinství	12 471	3 961	1 992	2 026	1 051	1 063	980	1 398
J Informační a komunikační činnosti	2 276	997	133	269	189	124	175	389
K Peněžnictví a pojišťovnictví	1 033	400	78	99	116	65	110	165
L Činnosti v oblasti nemovitostí	8 939	3 359	949	1 129	1 054	508	817	1 123
M Profesní, vědecké a technické činnosti	19 919	8 222	1 575	2 100	1 943	1 171	1 776	3 132
N Administrativní a podpůrné činnosti	3 286	1 287	300	368	389	184	258	500
O Veřejná správa a obrana; povinné sociální zabezpečení	1 753	346	117	267	242	183	276	322
P Vzdělávání	3 526	1 521	277	357	368	229	316	458
Q Zdravotní a sociální péče	1 986	721	162	260	197	148	182	316
R Kulturní, zábavní a rekreační činnosti	5 088	1 747	443	591	587	394	465	861
S Ostatní činnosti	15 154	5 096	1 477	1 947	1 683	1 155	1 517	2 279
Bez uvedení činnosti	6 372	1 686	508	652	640	449	923	1 514

Necelá polovina ekonomických subjektů v kraji (43,7 %) udala v **kategorii počtu zaměstnanců** svou velikost; převážná většina z nich uvedla stav bez zaměstnanců (80,1 %). Mezi subjekty se zaměstnanci převládaly tzv. mikropodniky (1–9 zaměstnanců). V kraji zaměstnávalo 250 a více zaměstnanců celkem 117 podniků, přičemž 50 z nich se nacházelo v okrese České Budějovice.

KOMENTÁŘ

Ve struktuře dle převažující **ekonomické činnosti podle klasifikace CZ-NACE** převládaly subjekty, které spadaly do odvětví velkoobchodu a maloobchodu; opravy a údržby motorových vozidel. I přes početní snížení těchto jednotek v kraji (-3,2 %) stále tvořily nejvyšší 16,1% podíl ze všech ekonomických subjektů na jihu Čech. Druhým nejvíce zastoupeným odvětvím činnosti bylo stavebnictví (13,4 %) a třetím průmysl (12,3 %). Čtvrtou nejpočetnější skupinu tvořily jednotky zabývající se profesní, vědeckou a technickou činností (11,8 %), přestože počet subjektů podnikajících v tomto odvětví vykázal pokles o 0,4 %.

Meziroční početní snížení ekonomických subjektů bylo kromě činností v obchodu a v odvětví týkající se profesní, vědecké a technické činnosti zaznamenáno u dalších dvou odvětví činnosti, zde však nebylo tak výrazné – v oblasti ubytování, stravování a pohostinství (-0,1 %) a v oblasti veřejné správy a obrany; povinného sociálního zabezpečení (-0,1 %). Naopak nejvyšší nárůst počtu ekonomických subjektů v kraji zaznamenala podnikání v oblasti informačních a komunikačních činností (+4,0 %) spolu s odvětvím administrativních a podpůrných činností (+4,0 %), následovaná subjekty zabývajícími se podnikáním v oblasti vzdělávání (+3,1 %).

Další informace:

[Organizační statistika](#)

[Veřejná databáze](#)

Kontakt:

Ing. Ivana Vacková

Krajská správa ČSÚ v Českých Budějovicích

E-mail: ivana.vackova@czso.cz

Tel.: 386 718 321