

NOVÉ INFORMACE – červen 2023

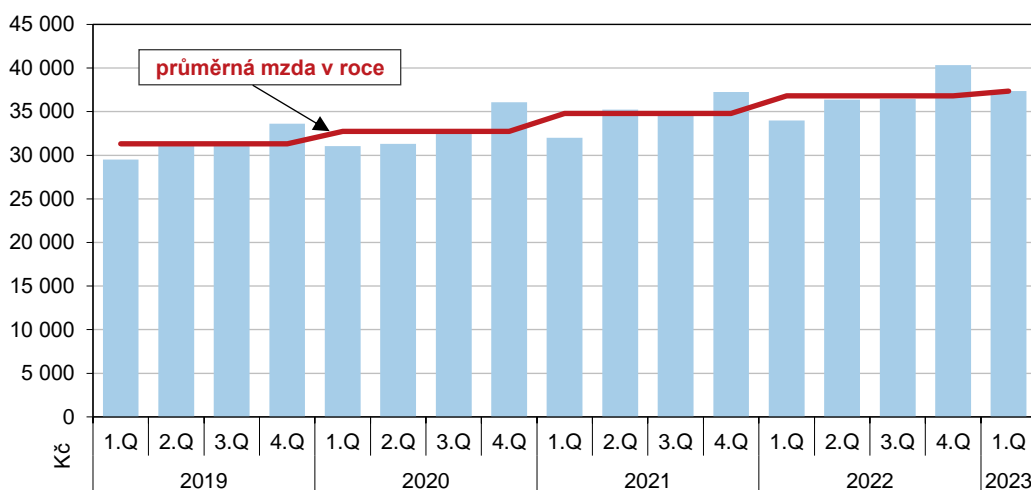
V Jihočeském kraji vzrostly mzdy v 1. čtvrtletí 2023 meziročně o 3 353 Kč

Průměrná hrubá měsíční mzda v Jihočeském kraji dosáhla podle předběžných výsledků v 1. čtvrtletí 2023 v přepočtu na plně zaměstnané 37 351 Kč (zpracováno pracovištní metodou). Ve srovnání se stejným obdobím předchozího roku činil přírůstek mzdy 3 353 Kč, tj. 9,9 %.

Podle dosažené hodnoty průměrné mzdy se Jihočeský kraj umístil na osmé příčce. Při porovnání přírůstku mzdy v 1. čtvrtletí 2023 v absolutních hodnotách obsadil Jihočeský kraj druhou nejvyšší příčku (+3 353 Kč), v relativním srovnání se Jihočeský kraj umístil dokonce na prvním místě.

V Jihočeském kraji došlo v 1. čtvrtletí 2023 k mírnému poklesu evidenčního počtu zaměstnanců (-0,1 tisíce osob; -0,1 %). Celkem bylo v kraji zaměstnáno 216,6 tis. osob. [Aktualita](#)

Průměrná měsíční mzda v Jihočeském kraji podle čtvrtletí v letech 2019 až 2023

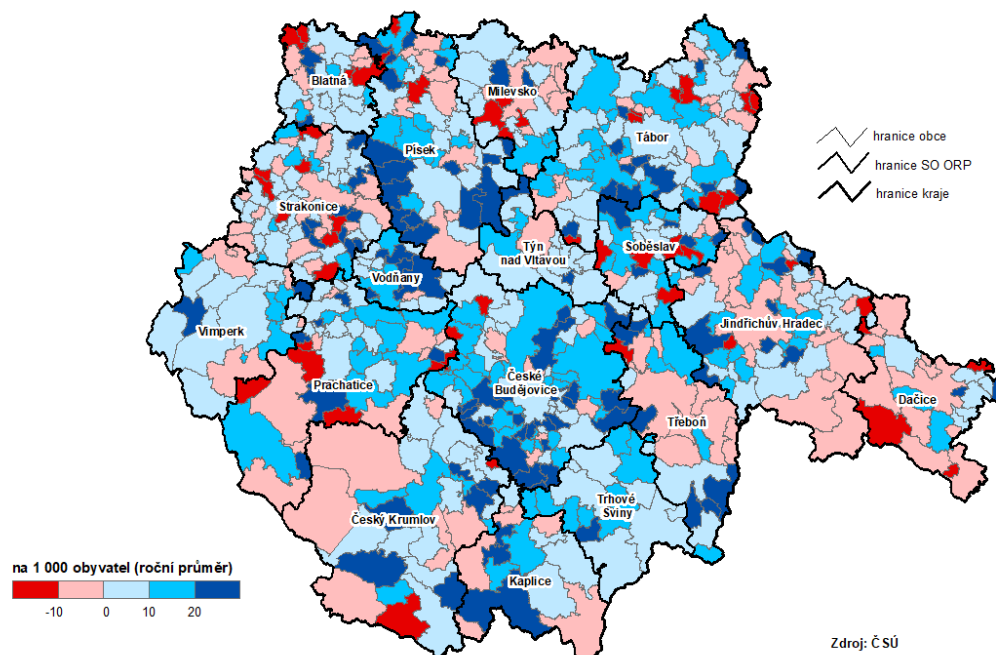


Obyvatelstvo v obcích a městech Jihočeského kraje v roce 2022

Na konci roku 2022 žilo na území Jihočeského kraje celkem 652 303 obyvatel. Z celkového počtu žilo v roce 2022 na území kraje 16,0 % dětí (ve věku do 14 let), podíl obyvatel v produktivním věku byl celkem 62,7 % a ve věku 65 a více let bylo celkem 21,3 % obyvatel. V kraji žilo k 31. prosinci 2022 téměř 4 tisíce obyvatel, kteří již oslavili svoje devadesáté a případně další narozeniny. Průměrný věk obyvatel kraje byl 43,1 let (muži 41,8 let, ženy 44,3 let). Na území kraje bylo v roce 2022 stále věkově nejmladší obyvatelstvo v okrese Český Krumlov (42,1 let), naopak nejstarší obyvatelstvo měl okres Písek (44,0 let).

Jihočeský kraj má dlouhodobě nejmenší hustotou zalidnění v ČR (64,9 obyvatel na km²), velká část obyvatelstva žije ve městech, v roce 2022 to bylo 63,4 %. V krajském městě mělo v minulém roce svoje bydliště 14,8 % ze všech obyvatel kraje. Přes 34 tisíc obyvatel žije ve městě Tábor, třicetitisícové město je Písek. Okolo 20 tis. obyvatel žije ve městech Strakonice a Jindřichův Hradec. Více než 11 tisíc obyvatel žije v Českém Krumlově a Prachaticích. [Aktualita](#)

Celkový přírůstek/úbytek obyvatel v obcích Jihočeského kraje v letech 2018–2022



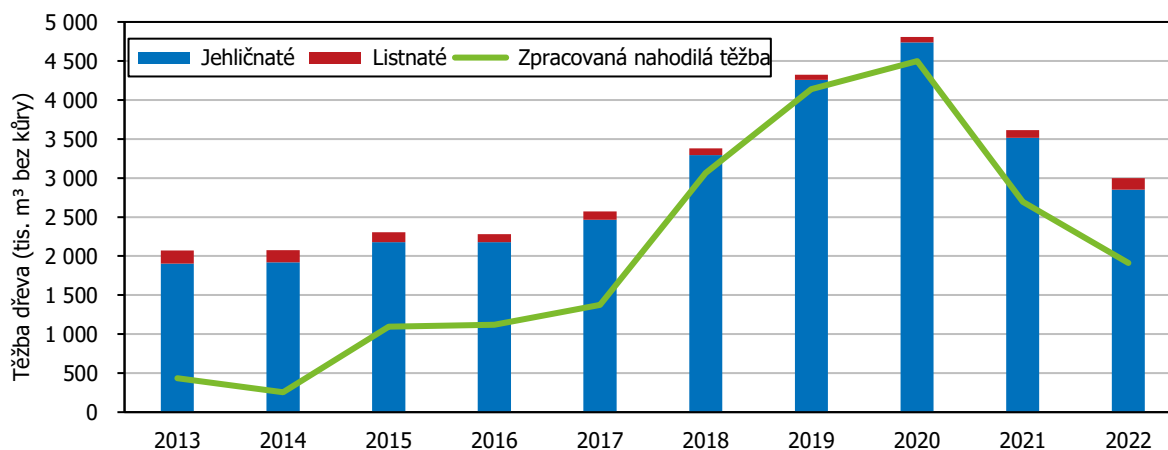
Jihočeský kraj dosáhl v roce 2022 druhé nejvyšší těžby dřeva v ČR

V Jihočeském kraji bylo loni zalesněno a uměle obnoveno o 16,2 % méně hektarů půdy než v roce předchozím. Objem těžby dřeva se meziročně snížil o 17,0 %. Zpracovaná nahodilá těžba dřeva (bez kůry) tvořila 63,7% podíl z celkového množství vytěženého dřeva v kraji.

V jižních Čechách se nejčastěji vysazovaly jehličnaté dřeviny – preferovaný smrk na 1 689 ha půdy a borovice na 374 ha. Podíl jehličnanů na zalesnění kraje se meziročně zvýšil o 3,8 procentního bodu na 63,4 %, naproti tomu podíl listnatých dřevin se snížil na 36,6 %. Dubem bylo osázeno 608 ha půdy, bukem 474 ha.

Objem těžby dřeva se v roce 2022 v Jihočeském kraji již podruhé v řadě za sebou snížil. Meziročně klesl o 17,0 %, celkem se vytěžilo 3 000,6 tis. m³ dřeva bez kůry. Převážně se těžily jehličnaté dřeviny, převažovala těžba smrku. [Aktualita](#)

Těžba dřeva v Jihočeském kraji



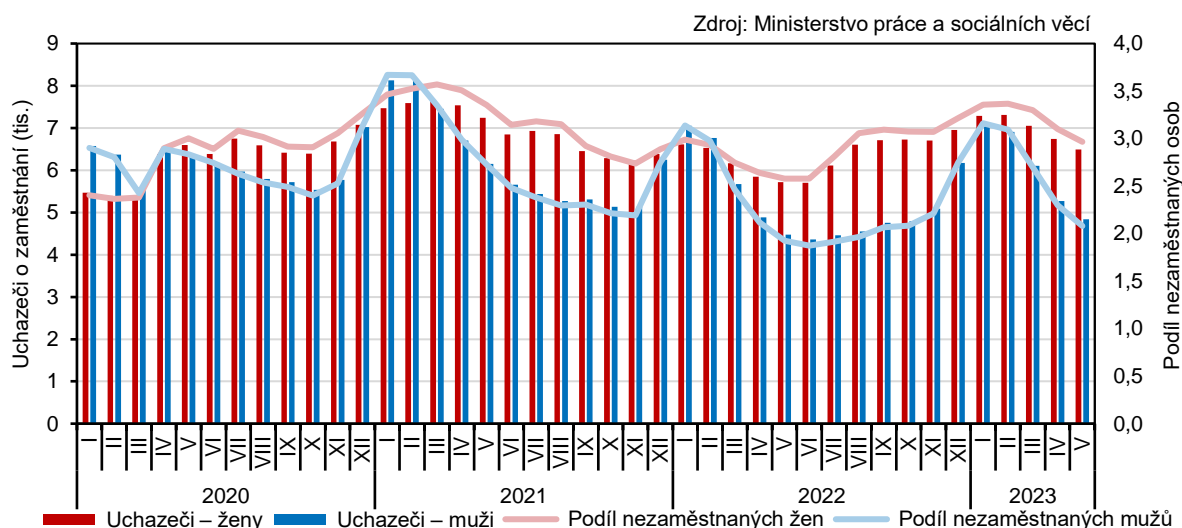
Podíl nezaměstnaných v kraji byl v květnu nejnižší v ČR

V Jihočeském kraji bylo na úřadech práce ke konci měsíce května 2023 evidováno celkem 11 325 uchazečů o zaměstnání. Podíl nezaměstnaných osob činil 2,5 % a mezi kraji byl nejnižší. Oproti konci dubna byl zaznamenán pokles počtu uchazečů (-5,8 %) a mírné snížení počtu volných pracovních míst (-1,9 %).

Nárok na čerpání podpory v nezaměstnanosti mělo necelých 34,7 % uchazečů o zaměstnání. Nezaměstnaným na jihu Čech bylo vypláceno v průměru 10 131 Kč.

Ke konci května bylo v nabídce jihočeských úřadů práce celkem 14 553 volných pracovních míst. Na jedno volné pracovní místo připadalo k 31. květnu 2023 v Jihočeském kraji 0,8 uchazečů. [Aktualita](#)

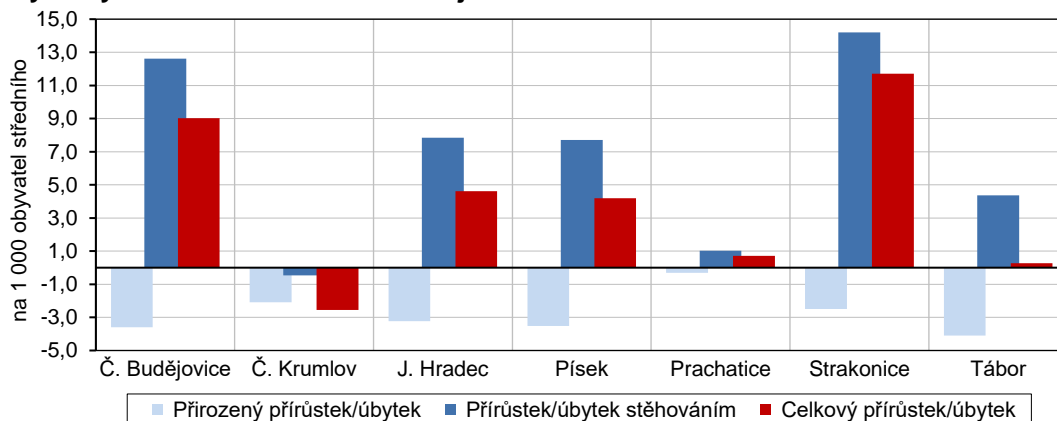
Uchazeči o zaměstnání a podíl nezaměstnaných osob v evidenci úřadu práce v Jihočeském kraji podle pohlaví



Obyvatelstvo Jihočeského kraje v 1. čtvrtletí 2023

K 31. březnu 2023 žilo v Jihočeském kraji podle předběžných výsledků 653 111 obyvatel, z tohoto počtu bylo 331 404 žen, tedy 50,7 %.

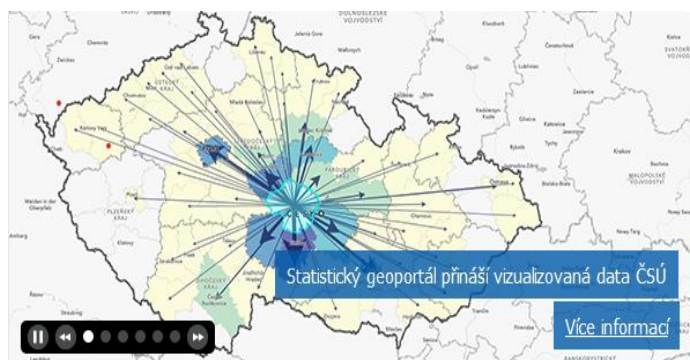
Pohyb obyvatelstva v Jihočeském kraji v 1. čtvrtletí 2023



Proti stavu na začátku roku se počet obyvatel zvýšil o 808 osob. Toto zvýšení bylo ovlivněno kladnou migrací (+1 306 osob). Přirozená měna byla opět v záporných hodnotách (-498 osob).

Živě se v kraji narodilo 1 319 dětí a zemřelo 1 817 osob. Do Jihočeského kraje se přistěhovalo 3 750 osob, naopak 2 444 osob se z kraje odstěhovalo. Sňatečnost v kraji byla nižší než ve stejném období minulého roku. [Aktualita](#)

Statistický geoportál přináší vizualizovaná data ČSÚ

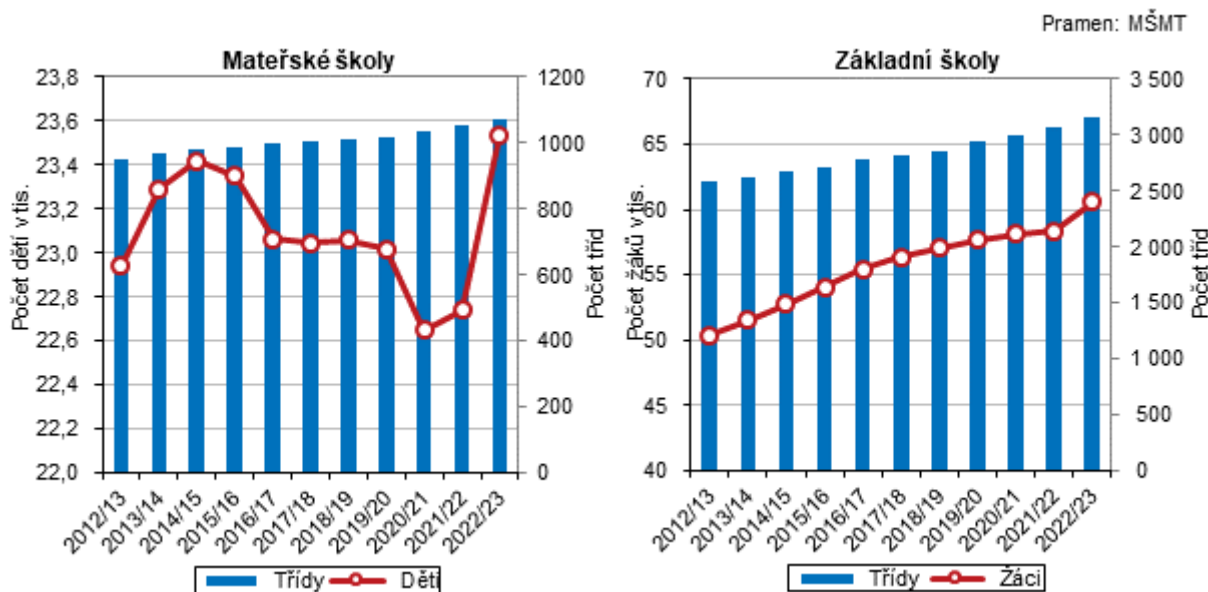


Český statistický úřad spustil jako novou službu veřejnosti [Statistický geoportál](#), který umožní všem zájemcům zobrazení dat na mapovém podkladě. Poskytuje přehled například o tom, ve kterých oblastech Česka žije nejvíce vysokoškoláků či svobodných a další demografické údaje, nechybí ani detailní informace o různých charakteristikách domů a bytů nebo dojížděcí do škol a zaměstnání.

Školství v Jihočeském kraji ve školním roce 2022/2023

Ve školním roce 2022/2023 bylo v Jihočeském kraji dle údajů Ministerstva školství, mládeže a tělovýchovy (MŠMT) celkem 333 mateřských škol, 271 základních škol, 89 středních škol, 14 vyšších odborných škol a 4 vysoké školy. Počet dětí navštěvujících mateřské školy meziročně vzrostl o 3,5 %, v základních školách se počet dětí zvýšil o 3,8 %. Zvýšil se i počet studujících na středních školách (+3,7 %). [Aktualita](#)

Vývoj počtu dětí a tříd v mateřských a základních školách v Jihočeském kraji

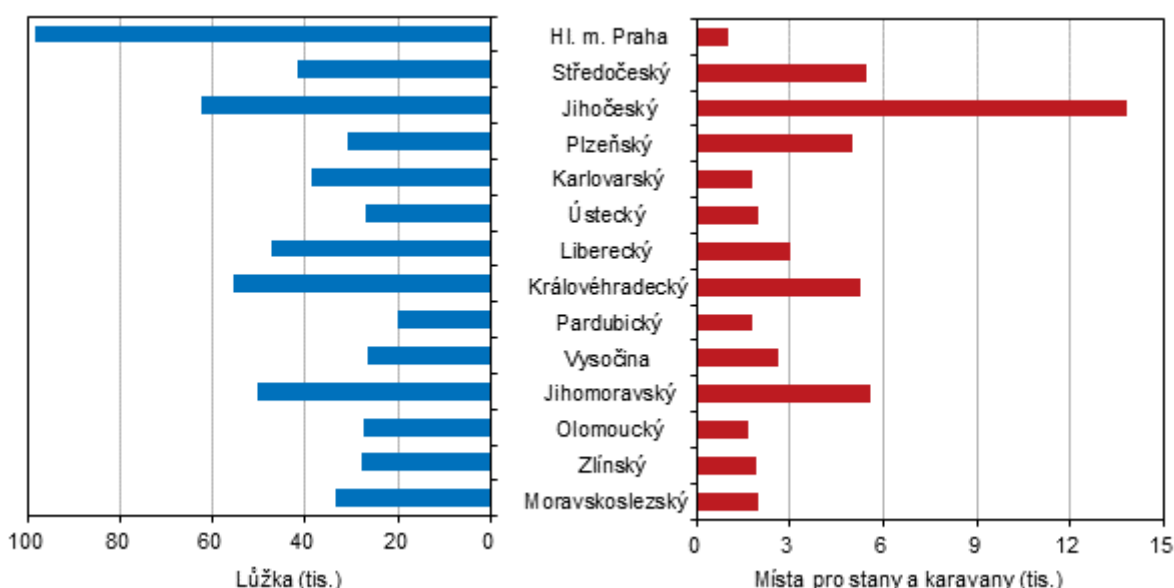


Hromadná ubytovací zařízení na jihu Čech podle kategorie a okresů

Jihočeský kraj disponoval v posledním dvacetiletí největším počtem hromadných ubytovacích zařízení (HUZ) ze všech krajů. Počet lůžek, která tato zařízení nabízela, byl dlouhodobě druhý nejvyšší po Praze a počet míst pro stany a karavany byl mezi regiony s drtivou převahou vůbec nejvyšší.

V roce 2022 poskytovalo v Jihočeském kraji ubytovací služby pro cestovní ruch 1 311 HUZ, ve kterých bylo zhruba 22 tis. pokojů s více než 62 tis. lůžky a téměř 14 tis. míst pro stany a karavany. Kraj se na počtu lůžek HUZ celé republiky podílel z 11 % a na celorepublikovém počtu míst pro stany a karavany více než z jedné čtvrtiny. [Aktualita](#)

Kapacity hromadných ubytovacích zařízení podle krajů v roce 2022



Během roku 2022 vzniklo v kraji 5 109 nových ekonomických subjektů

V Jihočeském kraji se v průběhu roku 2022 zaregistrovalo 5 109 nových ekonomických subjektů, převažující část z nich tvořily fyzické osoby (78,8 %). Naopak v kraji ukončilo svou činnost 5 120 subjektů, a to z 91,6 % fyzických osob.

Nejvíce na jihu Čech ve sledovaném roce 2022 vznikaly subjekty, které dle převažující ekonomické činnosti podle klasifikace CZ-NACE spadaly do odvětví průmyslu. Druhým nejvíce zastoupeným odvětvím činnosti bylo stavebnictví. Nejčastěji v jižních Čechách ukončily v roce 2022 svou činnost podnikatelské subjekty, které se dle převažující ekonomické činnosti podle klasifikace CZ-NACE zabývaly velkoobchodem a maloobchodem; opravami a údržbou motorových vozidel. [Aktualita](#)

Byla zveřejněna publikace **Základní výsledky Sčítání lidu, domů a bytů – Jihočeský kraj**

Vybrané údaje o struktuře obyvatelstva, domácností, domovního a bytového fondu, zpracované podle místa obvyklého pobytu. Ve vybraných ukazatelích obsahuje i srovnání s výsledky předchozích sčítání. Doplněno stručným komentářem, barevnými grafy, kartogramy a metodickými vysvětlivkami.

[Elektronická verze publikace](#)

Vyšel Statistický bulletin - Jihočeský kraj - 1. čtvrtletí 2023

Pravidelná informace o demografickém, sociálním a ekonomickém vývoji v kraji a jeho okresech (jednou ročně i ve správních obvodech obcí s rozšířenou působností), zpracovávaná formou tabulek (obsahuje rovněž metodické vysvětlivky k jednotlivým kapitolám). Materiál je doplněn mezikrajskými a meziokresními srovnáními a daty za celou Českou republiku. [Elektronická verze publikace](#)

Vyšla publikace Věkové složení a pohyb obyvatelstva v Jihočeském kraji

Podrobná věková struktura obyvatelstva kraje, okresů a správních obvodů obcí s rozšířenou působností. Vybrané údaje o pohybu obyvatelstva v roce 2022v kraji, okresech, SO ORP a městech. [Elektronická verze publikace](#)

Byly zveřejněny nově aktualizované územně analytické podklady (ÚAP)

v územním členění: za kraje, správní obvody s rozšířenou působností a za všechny obce ČR