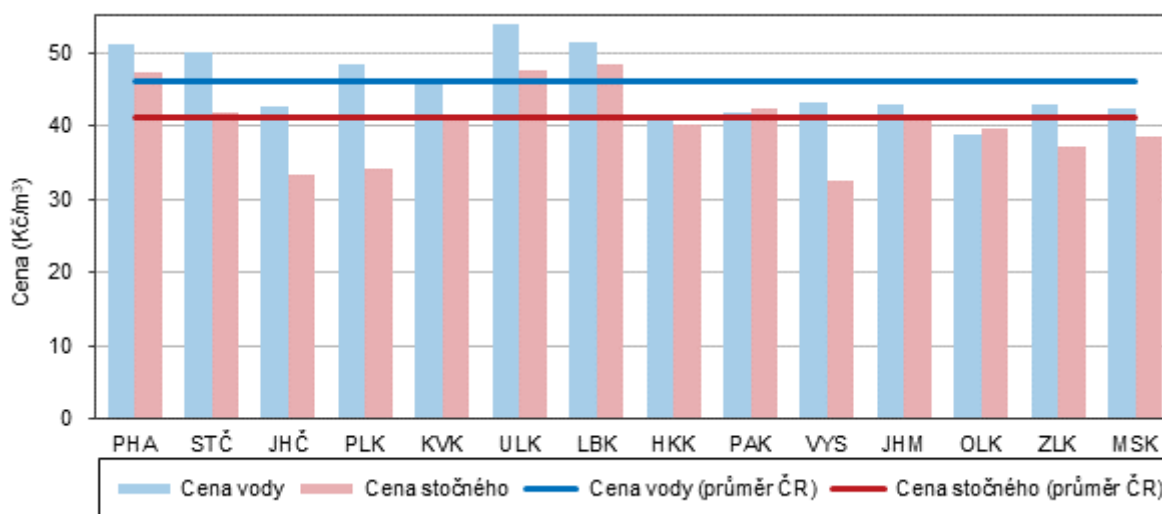


NOVÉ INFORMACE – květen 2023

Vodovody a kanalizace v Jihočeském kraji v roce 2022

V Jihočeském kraji činil v roce 2022 denní odběr pitné vody v domácnostech 80,2 litrů na osobu. Meziročně došlo k rozšíření vodovodní sítě a vzrostl počet kanalizačních přípojek i čistíren odpadních vod (ČOV) v kraji. V roce 2022 bylo v Jihočeském kraji zásobováno pitnou vodou z vodovodů pro veřejnou potřebu více než 582 tisíc osob (91,3 % obyvatel kraje). Vodohospodářská zařízení v kraji v roce 2022 vyrobila 34,0 mil. m³ pitné vody. V Jihočeském kraji si vodárenské společnosti za 1 metr krychlový vody účtovaly 42,6 Kč, což byla pátá nejnižší hodnota mezi kraji.

Cena vody a cena stočného podle krajů v roce 2022



V roce 2022 činil v Jihočeském kraji podíl obyvatel bydlících v domech napojených na kanalizační síť 86,1 %. V domech napojených na kanalizaci ústící do čistíren odpadních vod (ČOV) žilo téměř 518 tisíc osob a délka kanalizační sítě činila 4 158 km. V roce 2022 bylo v Jihočeském kraji 394 čistíren odpadních vod (ČOV). [Aktualita](#)

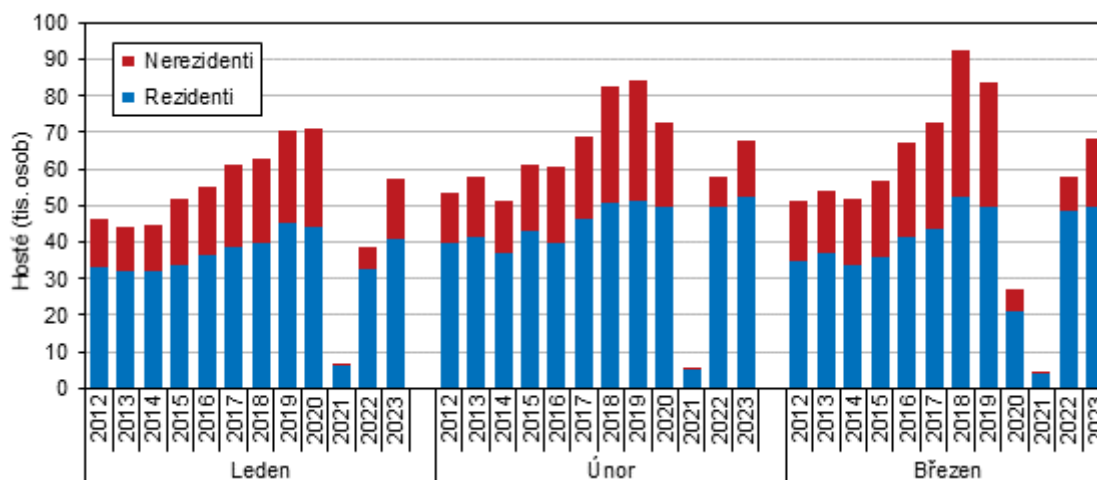
Oživení cestovního ruchu pokračovalo i začátkem roku 2023

V hromadných ubytovacích zařízeních (HUZ) Jihočeského kraje se v 1. čtvrtletí 2023 ubytovalo 193 tis. hostů na 542 tis. nocí. Většinu z návštěvníků tvořili domácí hosté, cizinci se na počtu hostů podíleli z více než jedné čtvrtiny a na počtu přenocování z jedné pětiny.

V 1. čtvrtletí 2023 se v HUZ Jihočeského kraje ubytovalo 51 tis. cizinců na 106 tis. nocí, to znamenalo v průměru 2 noci na hosta. Většina nerezidentů pocházela z evropských zemí (74 %), ale jejich převaha již není tak drtivá jako při pandemii. V čele zahraniční návštěvnosti jižních Čech byli Němci, s podílem na počtu hostů 24 % a na počtu přenocování 31 %. Do HUZ kraje se začali vracet hosté z Asie, především Tchaj-wanci a Jihokorejci.

V porovnání se stejným obdobím minulého roku se počet ubytovaných hostů ve všech krajích zvýšil, zejména zásluhou přírůstku nerezidentů. V porovnání s ním byl přírůstek počtu rezidentů podstatně nižší. [Aktualita](#)

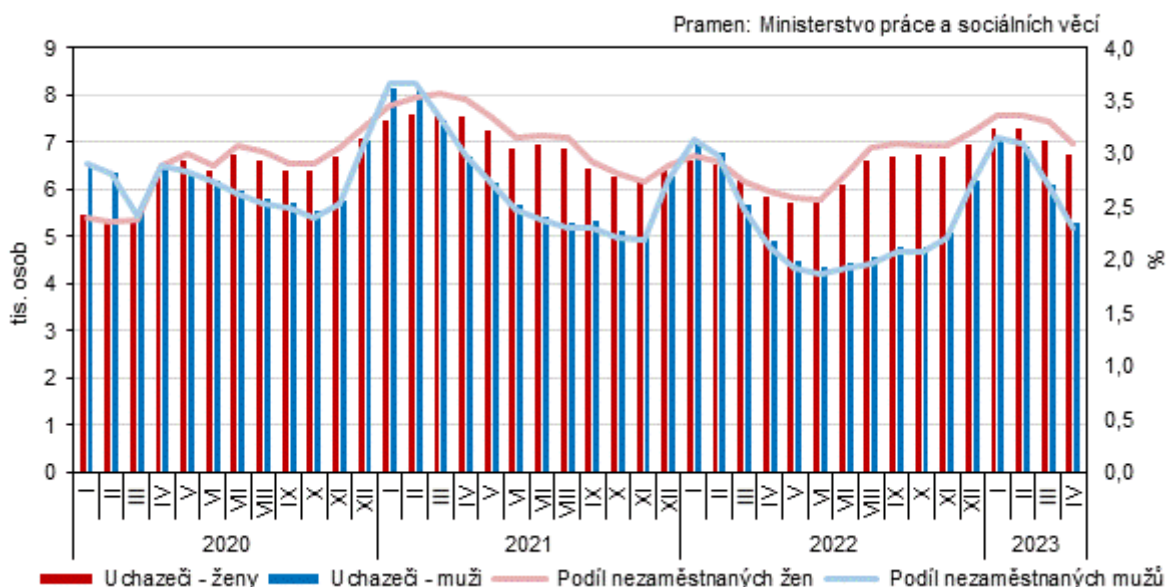
Hosté ubytovaní v HUZ Jihočeského kraje v 1. čtvrtletí 2012 až 2023 podle měsíců



Nezaměstnanost v Jihočeském kraji v dubnu opět mírně klesla

V Jihočeském kraji bylo na úřadech práce ke konci měsíce dubna 2023 evidováno celkem 12 016 uchazečů o zaměstnání. Podíl nezaměstnaných osob činil 2,7 % a mezi kraji byl druhý nejnižší. Dosažitelných uchazečů, tedy těch, kteří jsou schopni nastoupit do pracovního poměru okamžitě při nabídce vhodného pracovního místa, bylo z celkového počtu nezaměstnaných v kraji 88,9 %.

Uchazeči o zaměstnání a podíl nezaměstnaných osob v evidenci úřadu práce v Jihočeském kraji podle pohlaví (stav ke konci měsíce)



Nárok na čerpání podpory v nezaměstnanosti mělo necelých 34,9 % uchazečů o zaměstnání. Nezaměstnaným na jihu Čech bylo vypláceno v průměru 9 930 Kč.

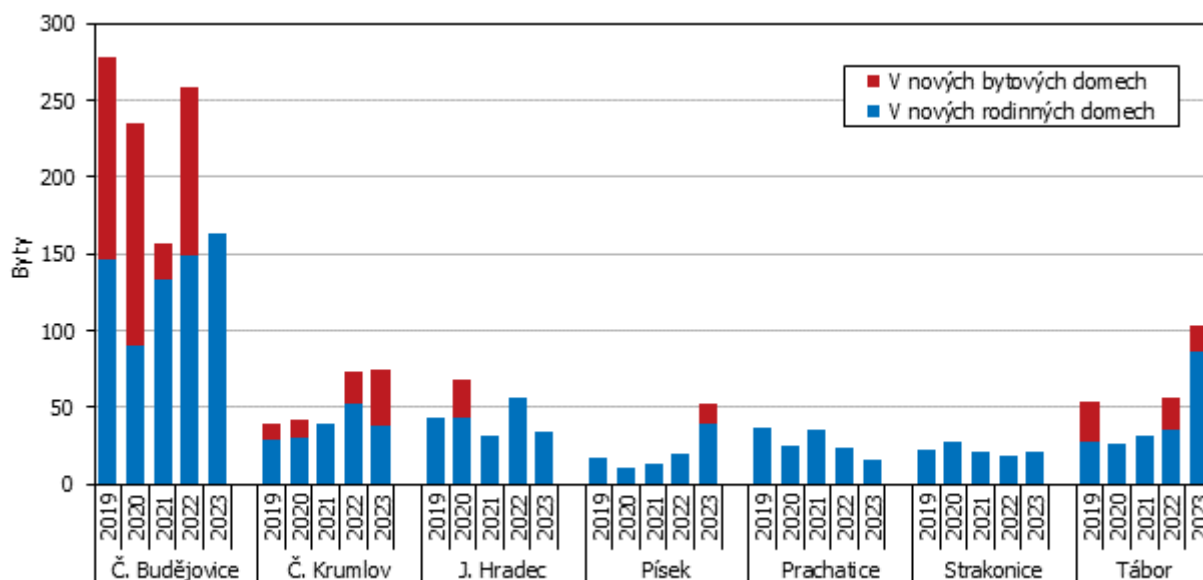
Ke konci dubna bylo v nabídce jihočeských úřadů práce celkem 14 839 volných pracovních míst.

[Aktualita](#)

Bytová výstavba v Jihočeském kraji v 1. čtvrtletí 2023

V 1. čtvrtletí 2023 byla v kraji podle předběžných údajů zahájena výstavba 568 bytů, což bylo nepatrně více než na počátku předchozího roku. Naopak u dokončených bytů byl patrný meziroční propad o 13,3 %. Zkolaudováno bylo celkem 497 bytů.

Dokončené byty podle okresů Jihočeského kraje v 1. čtvrtletí



V nových rodinných domech v kraji bylo zahájeno 234 bytů, v nových bytových domech bylo na jihu Čech zahájeno 223 bytů. Dokončeno bylo 399 bytů v nových rodinných domech, v bytových domech 53 bytů a 6 bytů v nebytových budovách. [Aktualita](#)