

KOMENTÁŘ

12. prosince 2022

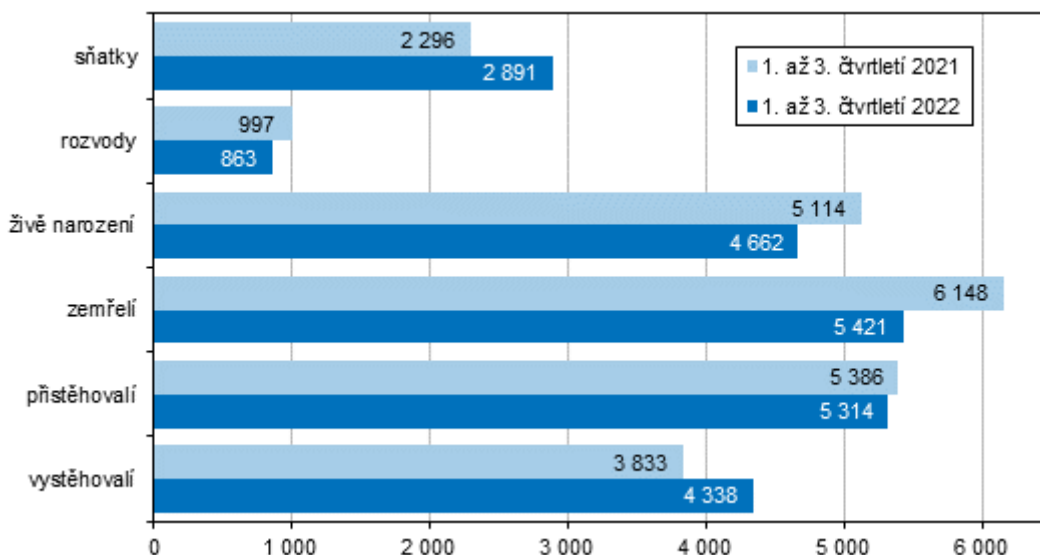
Obyvatelstvo Jihočeského kraje ve 3. čtvrtletí 2022

K 30. září 2022 žilo v Jihočeském kraji podle předběžných výsledků 637 264 obyvatel, z tohoto počtu bylo 321 914 žen, tedy 50,5 %. Proti stavu na začátku roku se počet obyvatel zvýšil o 217 osob. Tento mírný nárůst ovlivnila příznivá hodnota migračního přírůstku (+976 osob), vývoj přirozené měny obyvatelstva (-759), tuto skutečnost do určité míry snižoval.

Tab. 1 Počet obyvatel v Jihočeském kraji a jeho okresech k 30. září 2022

	Jihočeský kraj	Okres						
		České Budějovice	Český Krumlov	Jindřichův Hradec	Písek	Prachatice	Strakonice	Tábor
Celkem	637 264	195 862	60 157	89 115	70 786	50 230	69 755	101 359
Muži	315 350	96 083	30 406	43 981	35 010	25 218	34 574	50 078
Ženy	321 914	99 779	29 751	45 134	35 776	25 012	35 181	51 281

Graf 1 Pohyb obyvatelstva v Jihočeském kraji v 1. až 3. čtvrtletí



Živě se v kraji narodilo 4 662 dětí, z toho 2 370 chlapců. Počet narozených dětí byl nižší než ve stejném období minulého roku (-452). S relativní hodnotou porodnosti 9,8 ‰, která byla stejná jako celorepublikový průměr, se Jihočeský kraj zařadil na šesté místo mezi kraji. Nejvyšší porodnost byla zaznamenána v hlavním městě Praze (10,7 ‰), nejnižší v Karlovarském kraji (8,5 ‰).

KOMENTÁŘ

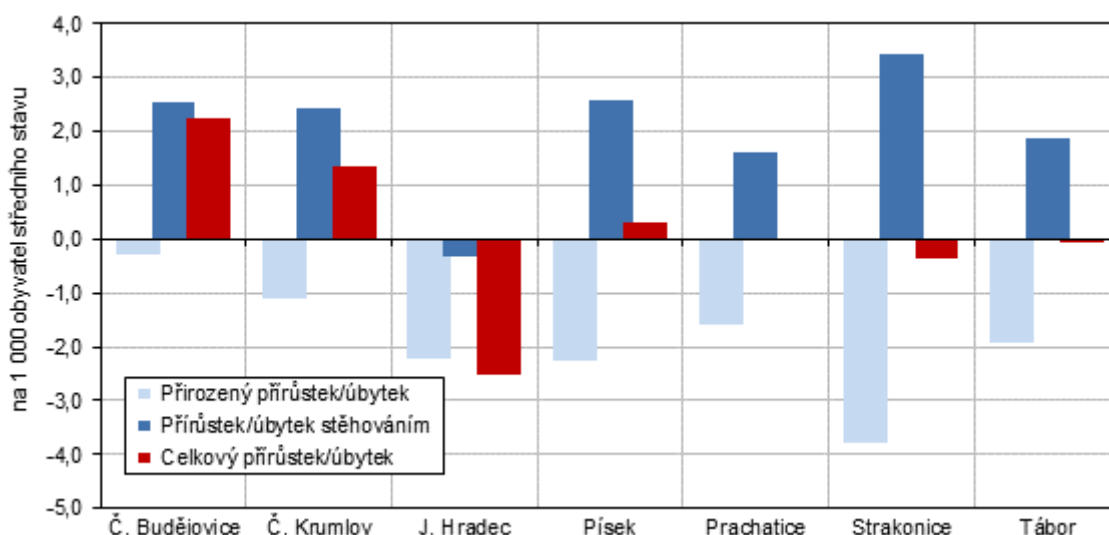
V rámci kraje byla nejvyšší porodnost v okrese České Budějovice (10,4 ‰), nejnižší pak v okrese Strakonice (8,4 ‰). Jako prvorozené se narodilo 45,2 % dětí, druhorozených bylo 40,0 % a zbylých 14,8 % připadalo na děti, které se narodily jako třetí a další v pořadí. Podíl dětí narozených mimo manželství se v porovnání se stejným obdobím minulého roku zvýšil, více než polovina dětí (50,6 %) se narodila nesezdaným párům. Nejvyšší podíl dětí, které se narodily mimo uzavřené manželství, byl zaznamenán v okrese Strakonice (56,7 %) a nejnižší v okrese České Budějovice (47,0 %).

Ve sledovaném období **zemřelo 5 421 osob** (z toho 2 775 mužů), což bylo o 727 osob méně než před rokem. Celková úmrtnost v kraji (11,4 ‰) byla nepatrně nižší než republikový průměr (11,2 ‰). Nejvyšší úmrtnost byla zaznamenána v Moravskoslezském kraji (12,5 ‰), naopak nejnižší v hlavním městě Praze (9,8 ‰). V relativním vyjádření nejméně lidé umírali v okrese Český Krumlov (10,4 ‰), nejvyšší úmrtnost pak byla v okrese Písek (12,5 ‰).

Kojenecká úmrtnost v kraji (2,6 ‰) byla vyšší než celorepublikový průměr (2,3 ‰) a také novorozenecká úmrtnost (1,5 ‰) byla vyšší než průměr republiky (1,3 ‰).

Výrazně nižší počet narozených dětí než zemřelých osob snížil během 1. až 3. čtvrtletí počet obyvatel kraje o 759 osob. **Přirozený úbytek** v přepočtu na tisíc obyvatel v Jihočeském kraji měl hodnotu -1,6 ‰ a byl vyšší než průměr ČR (-1,4 ‰). Přirozený úbytek byl zaznamenán ve všech okresech kraje. Nejnižší hodnota přirozeného úbytku byla zaznamenána v okrese České Budějovice (-0,3 ‰), naopak nejvyšší v okrese Strakonice (-3,8 ‰).

Graf 2 Pohyb obyvatelstva v okresech Jihočeského kraje v 1. až 3. čtvrtletí 2022



Do konce 3. čtvrtletí 2022 se do Jihočeského kraje **přistěhovalo 5 314** obyvatel a **4 338 osob** se z kraje **odstěhovalo**. Kladné hodnoty migrace byly zaznamenány téměř ve všech okresech kraje, kromě okresu Jindřichův Hradec.

KOMENTÁŘ

Z ciziny se do kraje přistěhovalo 2 068 osob a do ciziny se odstěhovalo 971 osob. Mezi obcemi uvnitř kraje se přestěhovalo 9 549 osob (vnitřní stěhování).

Ve sledovaném období bylo uzavřeno **2 891 sňatků**, což je o 595 více než před rokem. Příznivý nárůst sňatečnosti do určité míry ovlivnilo zrušení karanténních opatření. Z celkového počtu sňatků se v 67,3 % jednalo o první sňatek obou snoubenců (tzv. protogamní sňatky). Celkem 76,0 % ženichů a 78,2 % nevěst uzavřelo svůj první sňatek. Sňatečnost v Jihočeském kraji (6,1 ‰) byla nepatrně vyšší než republikový průměr (6,0 ‰). Uvnitř kraje pak byla zaznamenána nejvyšší sňatečnost v okresech České Budějovice a Český Krumlov (6,5 ‰) a nejnižší v okrese Strakonice (5,3 ‰).

Tab. 2. Pohyb obyvatelstva v Jihočeském kraji v 1. až 3. čtvrtletí 2022

(předběžné údaje)

	Sňatky	Rozvody	Živě narození	Zemřelí	Přirozený přírůstek/úbytek	Přistěhovalí	Vystěhovalí	Přírůstek/úbytek stěhováním	Celkový přírůstek/úbytek
Absolutní údaje									
Kraj celkem	2 891	863	4 662	5 421	-759	5 314	4 338	976	217
v tom okresy:									
České Budějovice	955	281	1 529	1 570	-41	2 446	2 076	370	329
Český Krumlov	292	100	417	466	-49	932	822	110	61
Jindřichův Hradec	420	97	647	794	-147	972	993	-21	-168
Písek	302	116	544	664	-120	1 060	923	137	17
Prachatice	239	52	370	430	-60	682	622	60	-
Strakonice	275	80	441	638	-197	917	738	179	-18
Tábor	408	137	714	859	-145	1 174	1 033	141	-4
Relativní údaje (na 1 000 obyvatel středního stavu)									
Kraj celkem	6,1	1,8	9,8	11,4	-1,6	11,2	9,1	2,0	0,5
v tom okresy:									
České Budějovice	6,5	1,9	10,4	10,7	-0,3	16,7	14,2	2,5	2,2
Český Krumlov	6,5	2,2	9,3	10,4	-1,1	20,7	18,3	2,4	1,4
Jindřichův Hradec	6,3	1,5	9,7	11,9	-2,2	14,6	14,9	-0,3	-2,5
Písek	5,7	2,2	10,3	12,5	-2,3	20,0	17,4	2,6	0,3
Prachatice	6,4	1,4	9,8	11,4	-1,6	18,2	16,6	1,6	-
Strakonice	5,3	1,5	8,4	12,2	-3,8	17,6	14,1	3,4	-0,3
Tábor	5,4	1,8	9,4	11,3	-1,9	15,5	13,6	1,9	-0,1

V 1. až 3. čtvrtletí 2022 bylo **rozvedeno 863 manželství**, o 134 méně než ve stejném období minulého roku. Z celkového počtu rozvodů bylo 17,8 % manželství ukončeno na návrh ženy a 74,6 % na společný návrh. Pro 83,1 % mužů a 83,8 % žen se jednalo o první ukončené manželství. Rozvodovost (1,8 ‰) byla nepatrně nižší než celorepublikový průměr (1,9 ‰).

KOMENTÁŘ

Z celkového počtu rozvodů bylo rozvedeno 447 manželství s nezletilými dětmi. Z těchto rozvedených manželství se jednalo v 48,1 % o ukončené manželství s jedním nezletilým dítětem a v 47,0 % se dvěma nezletilými dětmi. Bylo rozvedeno také 22 manželství se 3 a více nezletilými dětmi.

Relativně nejvyšší rozvodovost v rámci kraje byla v okresech Český Krumlov a Písek (2,2 ‰), naopak nejnižší v okrese Prachatice (1,4 ‰).

Více informací naleznete:

[Stav a pohyb obyvatelstva v ČR v 1 až 3. čtvrtletí 2022](#)

Kontakt:

Ing. Petra Dolejšová
Krajská správa ČSÚ v Českých Budějovicích
Tel.: 386 718 440, 605 589 695
e-mail: petra.dolejsova@czso.cz