

KOMENTÁŘ

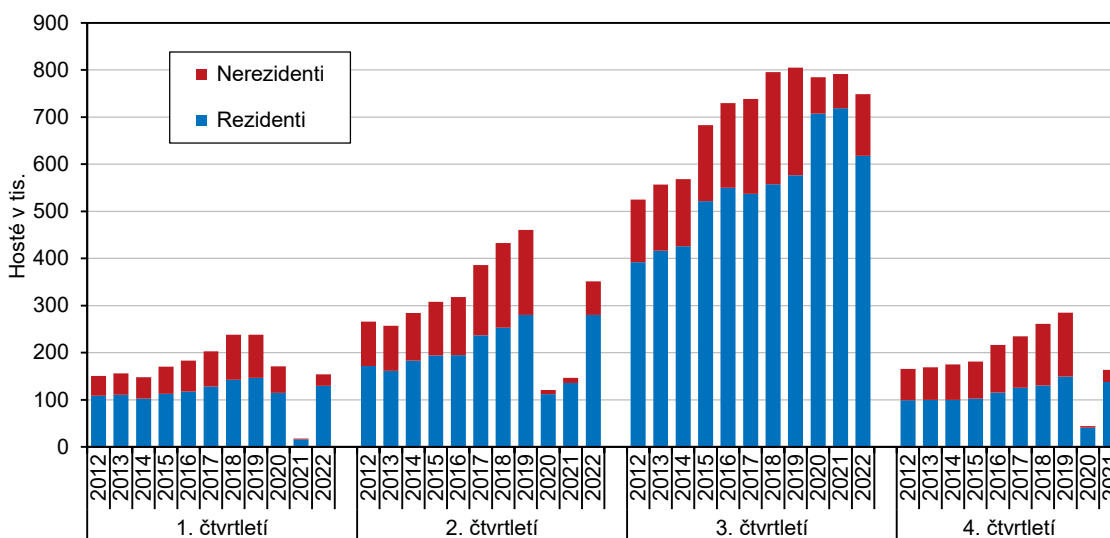
9. října 2022

Ve 3. čtvrtletí 2022 se v kraji ubytovalo méně domácích hostů než loni

Počet hostů, kteří se ve 3. čtvrtletí 2022 ubytovali v hromadných ubytovacích zařízeních (HUZ) Jihočeského kraje, i počet jejich přenocování se meziročně snížil o 5,4 %, resp. 3,9 % kvůli úbytku tuzemských hostů. Do kraje se sice začali vracet zahraniční návštěvníci, přijelo jich zhruba o 80 % více než loni, ale domácích hostů, kteří po dva pandemické roky odkládali zahraniční dovolené, se v této letní sezóně v kraji ubytovalo o 14 % méně.

Ve srovnání s předcovidovým 3. čtvrtletím 2019 se letos v HUZ kraje ubytovalo již více tuzemských hostů (rezidentů) na více nocí, ale výpadek zahraničních hostů (nerezidentů) a jejich přenocování byl stále citelný. Jeho vinou celkový počet hostů v HUZ zaostal o 7,0 % za 3. čtvrtletím 2019, celkový počet přenocování je však již převýšil o 2,0 %. Za těmito výsledky stojí změněná skladba zahraničních hostů, kdy ubylo hostů příjezdících na jednu noc a zvýšil se počet hostů ubytovaných na více nocí.

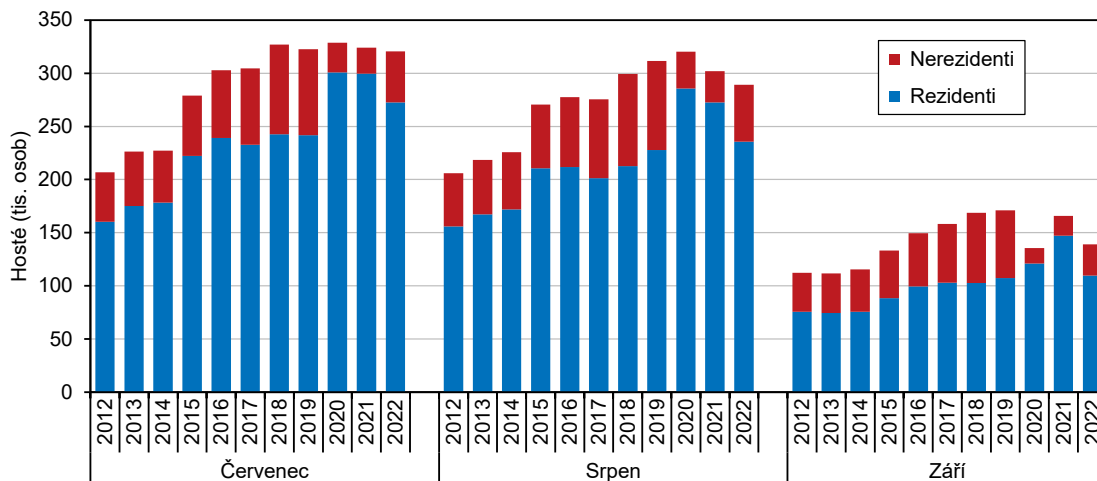
Graf 1 Hosté ubytovaní v HUZ Jihočeského kraje v letech 2012 až 2022 podle čtvrtletí



Z hlediska jednotlivých letních měsíců se výsledkům loňského a také předcovidového roku 2019 nejvíce přiblížil červenec s 320 tis. ubytovanými hosty. Tento počet byl meziročně o 1,1 % nižší a ve srovnání s červencem 2019 nižší dokonce jen o 0,6 %. Srpnová návštěvnost (289 tis. osob) byla meziročně nižší zhruba o 4 % a oproti srpnu 2019 nižší o 7 %. Výsledky za září již byly horší v obou srovnáních téměř o 20 %.

KOMENTÁŘ

Graf 2 Hosté ubytovaní v HUZ Jihočeského kraje ve 3. čtvrtletí 2012 až 2022 podle měsíců



Ve 3. čtvrtletí 2022 se v HUZ Jihočeského kraje ubytovalo 749 tis. osob na 2,3 mil. nocí. Tuzemská klientela se na těchto výsledcích podílela z více než 80 %. Oproti 3. čtvrtletí 2021 byl celkový počet hostů nižší o 43 tis., a to kvůli úbytku tuzemských hostů (-102 tis. osob), naopak ze zahraniční přijelo o 59 tis. hostů více. Meziroční výpadek celkového počtu přenocování představoval v letní sezóně 93 tis. noclehů. Způsobil ho úbytek počtu nocí rezidentů o 236 tis., který byl zmírněn větším počtem přenocování nerezidentů (meziročně o 143 tis. nocí více).

Tab. 1 Hosté ubytovaní v HUZ Jihočeského kraje ve 3. čtvrtletí 2022
předběžné výsledky

	Hosté			Počet přenocování		
	skutečnost	index 2022/2021 v %	index 2022/2019 v %	skutečnost	index 2022/2021 v %	index 2022/2019 v %
Celkem	749 041	94,6	93,0	2 318 195	96,1	102,0
v tom: rezidenti (hosté z ČR)	617 698	85,9	107,1	2 006 395	89,5	108,9
nerezidenti (hosté z ciziny)	131 343	181,0	57,5	311 800	184,9	72,4
z toho ¹⁾ : Německo	39 310	186,5	118,8	103 022	193,2	121,1
Slovensko	16 865	133,8	104,6	38 323	134,6	105,2
Nizozemsko	7 207	196,7	52,7	31 779	227,4	52,9
Rakousko	16 719	160,2	97,4	30 036	165,0	98,9
Polsko	8 858	142,3	105,0	18 735	136,3	109,7
Spojené státy americké	4 160	353,1	56,5	8 164	375,9	69,1
Ukrajina	3 216	277,0	250,3	7 096	248,0	173,9
Maďarsko	3 392	129,6	66,3	6 791	119,8	62,6
Izrael	1 482	180,5	86,5	6 101	326,1	71,0
Belgie	1 531	155,3	67,9	5 462	209,3	66,5

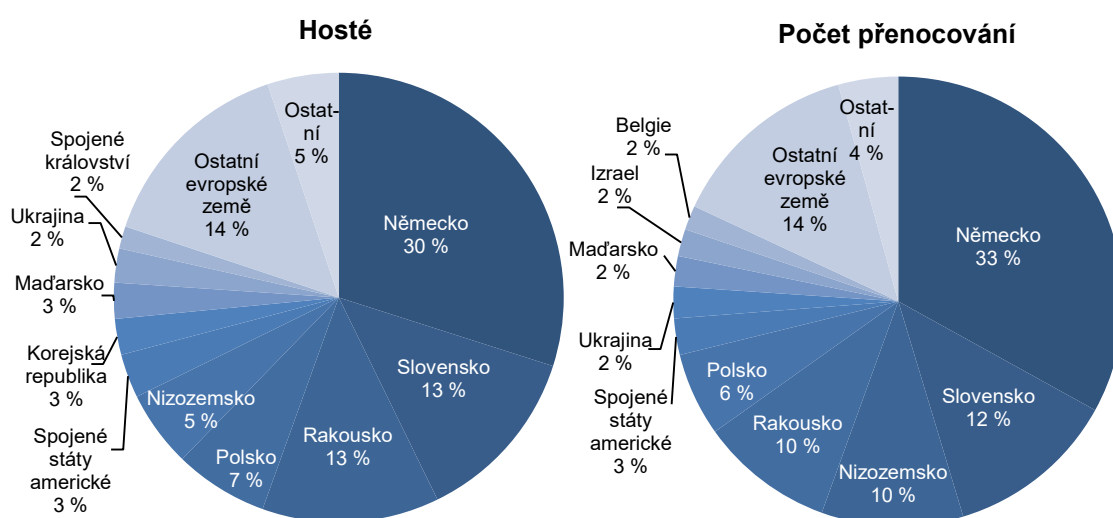
¹⁾ uvedeno prvních deset zemí podle počtu přenocování v aktuálním čtvrtletí

Po zastavení proudu návštěvníků z Asie počátkem roku 2020 směřovali do jižních Čech nejčastěji hosté ze sousedních zemí – především z **Německa a Slovenska**. Podle počtu hostů

KOMENTÁŘ

se za nimi umístilo sousední Rakousko, dále pak Polsko a Nizozemsko. Protože Nizozemci přijíždějí obvykle do jižních Čech na delší pobyty (letos v průměru na 5,4 dne) v žebříčku podle počtu přenocování předstihli Rakušany a Poláky a patřilo jim třetí místo. Z mimoevropských zemí se nejvýše umístily Spojené státy americké, v žebříčku podle počtu hostů i podle počtu přenocování na šestém místě. Hned za nimi na sedmém místě podle počtu hostů byli Jihokorejci, kterých se v HUZ kraje ubytovalo 3 tis., to je necelá třetina z počtu hostů předcovidového 3. čtvrtletí.

Graf 3 Nerezidenti ubytovaní v HUZ Jihočeského kraje ve 3. čtvrtletí 2022 podle zemí



Mezi ubytovanými **nerezidenty v rozdělení podle kontinentů** převažovali Evropané (117 tis. osob). Z Asie do Jihočeského kraje zavítalo a v HUZ se ubytovalo necelých 8 tis. osob, z Ameriky bylo necelých 6 tis. hostů. Oproti 3. čtvrtletí předchozího roku se počet ubytovaných Evropanů zvýšil o 71 %, Američanů přijelo 3krát více a Asiatů přijelo 4krát více. Aktuální počet ubytovaných nerezidentů však, jak již bylo zmíněno, značně zaostal za výsledky 3. čtvrtletí roku 2019 (-42,5 %). Nejvíce se jim přiblížil počet nerezidentů z Evropy, kterým k předcovidové hodnotě chyběla 3 %. Z Ameriky přijela necelá polovina předcovidového počtu hostů. Nejvíce tratil počet návštěvníků z Asie, který se nyní pohyboval na 8 % tehdejší hodnoty.

Výsledky za HUZ v sobě zahrnují i údaje za **lázeňská HUZ**. Počet hostů ubytovaných v jihočeských lázeňských HUZ meziročně poklesl o 3,7 % na 9,9 tis. Celkový počet přenocování představoval 122,7 tis. nocí. Každý host se v průměru ubytoval na 12 nocí. Oproti 3. čtvrtletí 2019 byl aktuální počet lázeňských hostů o 11 % vyšší a počet přenocování o 3 % vyšší, když průměrná doba pobytu se zkrátila o 1 den.

Lázeňskou klientelu tvořili z 99 % domácí hosté. Na celkovém počtu rezidentů ubytovaných v jihočeských HUZ se tuzemští lázeňští hosté podíleli 1,6 % a na počtu přenocování zásluhou dlouhých pobytů 6,1 %.

KOMENTÁŘ
Tab. 2 Hosté ubytovaní v HUZ podle krajů ve 3. čtvrtletí 2022

předběžné výsledky

	Hosté			v tom				Podíl nerezidentů na hostech celkem v %
	celkem	index 2022/21 v %	podíl na ČR v %	rezidenti	index 2022/21 v %	nerezidenti	index 2022/21 v %	
ČR celkem	7 289 518	111,1	100,0	4 778 158	90,1	2 511 360	199,4	34,5
v tom kraj:								
Hl. m. Praha	1 844 332	177,0	25,3	397 265	95,2	1 447 067	231,7	78,5
Středočeský	485 010	101,7	6,7	408 305	93,8	76 705	184,0	15,8
Jihočeský	749 041	94,6	10,3	617 698	85,9	131 343	181,0	17,5
Plzeňský	341 405	98,1	4,7	259 361	89,7	82 044	139,9	24,0
Karlovarský	394 538	103,1	5,4	229 850	80,1	164 688	171,7	41,7
Ústecký	245 111	100,2	3,4	178 362	88,5	66 749	154,5	27,2
Liberecký	433 914	94,6	6,0	378 669	89,5	55 245	155,0	12,7
Královéhradecký	546 953	95,1	7,5	462 388	87,6	84 565	178,1	15,5
Pardubický	203 136	96,2	2,8	180 658	90,9	22 478	182,8	11,1
Vysočina	270 444	98,6	3,7	242 874	94,5	27 570	159,5	10,2
Jihomoravský	843 908	103,1	11,6	633 586	91,4	210 322	167,2	24,9
Olomoucký	260 650	97,5	3,6	218 692	90,2	41 958	170,1	16,1
Zlínský	313 342	96,6	4,3	273 035	90,6	40 307	173,4	12,9
Moravskoslezský	357 734	103,4	4,9	297 415	96,0	60 319	166,9	16,9

V **HUZ celé České republiky** se ve 3. čtvrtletí 2022 celkový počet ubytovaných hostů a jejich přenocování zvýšil meziročně o 11,1 %, resp. 7,4 %. Přitom počet hostů z tuzemska i jejich přenocování se snížil o 10 % a počet hostů z ciziny i jejich přenocování se zdvojnásobil. Aktuální celkový počet hostů a jejich přenocování o 3 % nedosáhl výsledků z 3. čtvrtletí 2019. Zatímco počet rezidentů je překonal již o více než desetinu, zahraniční návštěvnost se jim přiblížila jen ze tří čtvrtin.

Tab. 3 Přenocování hostů ubytovaných v HUZ podle krajů ve 3. čtvrtletí 2022

předběžné výsledky

	Počet přenocování			v tom				Průměrný počet přenocování na 1 hosta
	celkem	index 2022/21 v %	podíl na ČR v %	rezidenti	index 2022/21 v %	nerezidenti	index 2022/21 v %	
ČR celkem	20 419 835	107,4	100,0	14 210 879	89,5	6 208 956	198,0	2,8
v tom kraj:								
Hl. m. Praha	4 256 389	183,4	20,8	732 170	89,6	3 524 219	234,4	2,3
Středočeský	1 328 030	101,5	6,5	1 153 964	95,7	174 066	168,8	2,7
Jihočeský	2 318 195	96,1	11,4	2 006 395	89,5	311 800	184,9	3,1
Plzeňský	1 003 098	96,2	4,9	820 762	91,3	182 336	126,6	2,9
Karlovarský	1 492 172	104,5	7,3	838 517	79,1	653 655	177,8	3,8
Ústecký	668 794	95,1	3,3	510 100	85,4	158 694	150,4	2,7
Liberecký	1 382 986	92,2	6,8	1 220 465	87,1	162 521	164,1	3,2
Královéhradecký	1 755 355	94,2	8,6	1 510 110	87,1	245 245	189,7	3,2
Pardubický	619 404	101,8	3,0	563 907	98,1	55 497	165,3	3,0
Vysočina	781 554	94,3	3,8	719 897	91,4	61 657	151,5	2,9
Jihomoravský	1 948 877	97,0	9,5	1 595 875	90,2	353 002	147,0	2,3
Olomoucký	856 337	94,7	4,2	764 352	90,3	91 985	160,1	3,3
Zlínský	935 332	91,2	4,6	847 286	87,0	88 046	168,5	3,0
Moravskoslezský	1 073 312	101,6	5,3	927 079	96,1	146 233	160,4	3,0

Oddělení informačních služeb a správy registrů – Krajská správa ČSÚ v Českých Budějovicích

Informace o inflaci, HDP, obyvatelstvu, průměrných mzdách a mnohé další najdete na stránkách

 Českého statistického úřadu: www.cbudejovice.czso.cz | tel.: 386 718 440, e-mail: infoservis@czso.cz

KOMENTÁŘ

Všechny kraje zaznamenaly meziroční zvýšení počtu nerezidentů a jejich přenocování, největší nárůst byl registrován v HUZ hlavního města Prahy (o více než 130 %). Stejně tak ve všech krajích meziročně poklesl počet rezidentů a jejich přenocování, nejhluběji v Karlovarském (-20 %). Celkový počet hostů meziročně klesl v osmi krajích, nejhluběji v Jihočeském a Libereckém (-5,4 %), celkový počet přenocování se snížil v devíti krajích, nejhluběji ve Zlínském (-8,8 %). Největší meziroční nárůst celkového počtu hostů a jejich přenocování zaznamenalo hl. m. Praha (zhruba o 80 %) a díky tomu byly i celorepublikové výsledky návštěvnosti oproti minulému roku vyšší.

Oproti 3. čtvrtletí 2019 vykazovaly všechny kraje kromě Pardubického a Kraje Vysočina výpadek nerezidentů, ale počet rezidentů z té doby již všechny kraje překonaly. Celkového počtu hostů a počtu přenocování dosáhly všechny kraje s výjimkou tří. Výpadek počtu hostů oproti výsledkům před pandemií byl zjištěn v hl. m. Praze (-20 %), Jihočeském a Ústeckém kraji (-7 %, resp. -4 %), a výpadek celkového počtu přenocování v hl. m. Praze (-21 %), Karlovarském a Ústeckém kraji (-7 %, resp. -8 %).

V čele mezikrajského žebříčku návštěvnosti HUZ se dlouhodobě drží Praha, která je navštěvována zejména zahraničními hosty. Na druhém místě **mezi regiony** se v počtu hostů umístil Jihomoravský kraj následovaný Jihočeským krajem. Druhé místo podle celkového počtu přenocování po hl. m. Praze patřilo zásluhou přenocování domácích hostů Jihočeskému kraji.

Další informace:

[Cestovní ruch - 3. čtvrtletí 2022](#)

[Návštěvnost v hromadných ubytovacích zařízeních ve Veřejné databázi](#)

[Hosté a přenocování v hromadných ubytovacích zařízeních Jihočeského kraje podle měsíců](#)

Kontakt:

Ing. Irena Kovárnová

Krajská správa ČSÚ v Českých Budějovicích

E: irena.kovarnova@czso.cz

T: 386 718 690

M: 703 854 593