

## KOMENTÁŘ

13. května 2022

### Vodovody a kanalizace v Jihočeském kraji v roce 2021

V Jihočeském kraji činil v roce 2021 denní odběr pitné vody v domácnostech 82,8 litrů na osobu a den. Meziročně došlo k rozšíření vodovodní i kanalizační sítě a vzrostl počet úpraven vody i počet čistíren odpadních vod (ČOV) v kraji. Ceny vodného a stočného ve všech krajích oproti roku 2020 vzrostly.

Co se meziročních porovnání týče, je nutno brát v potaz, že některá data navázaná na počet obyvatel (podíly obyvatel napojených na vodovod a kanalizaci, spotřeba vody) jsou ovlivněna výsledky Sčítání lidu, domů a bytů 2021. Údaje proto nejsou plně srovnatelné s předchozími roky.

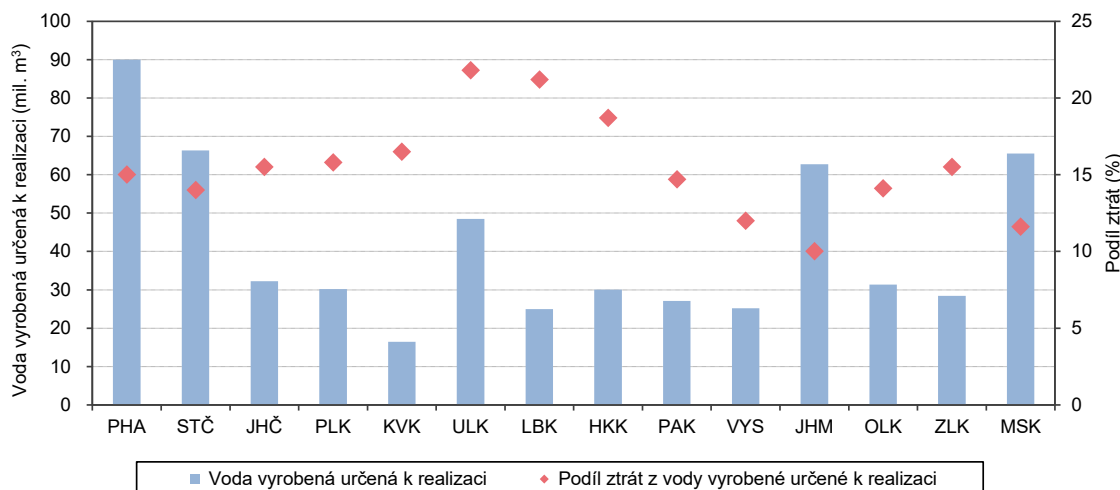
#### Vodovody

V roce 2021 bylo v Jihočeském kraji **zásobováno pitnou vodou** z vodovodů pro veřejnou potřebu necelých 578 tisíc obyvatel, přičemž jejich podíl na celkovém obyvatelstvu kraje činil 90,8 %. Jednalo se o třetí nejnižší podíl mezi kraji Česka, který je zapříčiněn zejména rozdrobenou sídelní strukturou a technickými možnostmi budování této infrastruktury. Celková **délka vodovodní sítě** v kraji činila 6 490 km a **počet vodovodních přípojek** dosáhl hodnoty 157,5 tisíc.

Vodohospodářská zařízení v kraji v roce 2021 vyrobila 33,8 mil. m<sup>3</sup> vody, přičemž došlo k mírnému meziročnímu nárůstu (+1,2 %). Podzemní voda se na celkovém množství **vyrobené pitné vody** podílela více než 43 %, její podíl dlouhodobě stoupá.

Z celkového množství **vyrobené vody určené k realizaci** (32,2 mil. m<sup>3</sup>) bylo fakturováno 26,4 mil. m<sup>3</sup> vody, z toho fakturace pro domácnosti tvořila téměř dvě třetiny. Celkem bylo domácnostem fakturováno 17,5 mil. m<sup>3</sup> pitné vody.

**Graf 1** Objem vyrobené vody určené k realizaci a její ztráty podle krajů v roce 2021

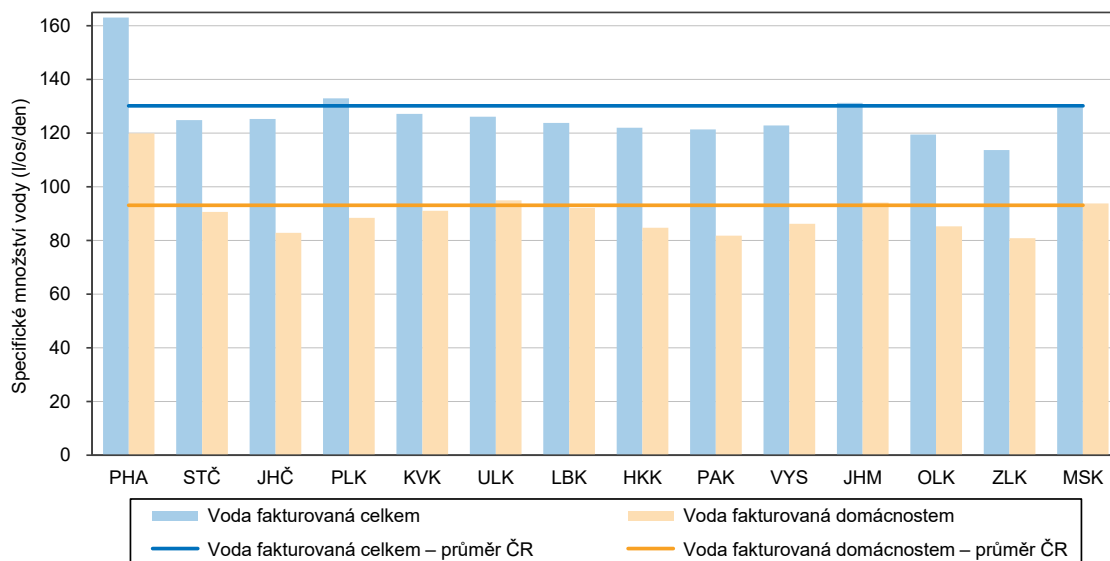


Necelých 18 % vody určené k realizaci se v kraji nefakturovalo, z tohoto množství představovaly ztráty v trubní síti téměř 87 %. Objem tržeb za vodné se meziročně zvýšil o 54 mil. Kč a v roce 2021 dosáhl 1 070 mil. Kč (bez DPH).

## KOMENTÁŘ

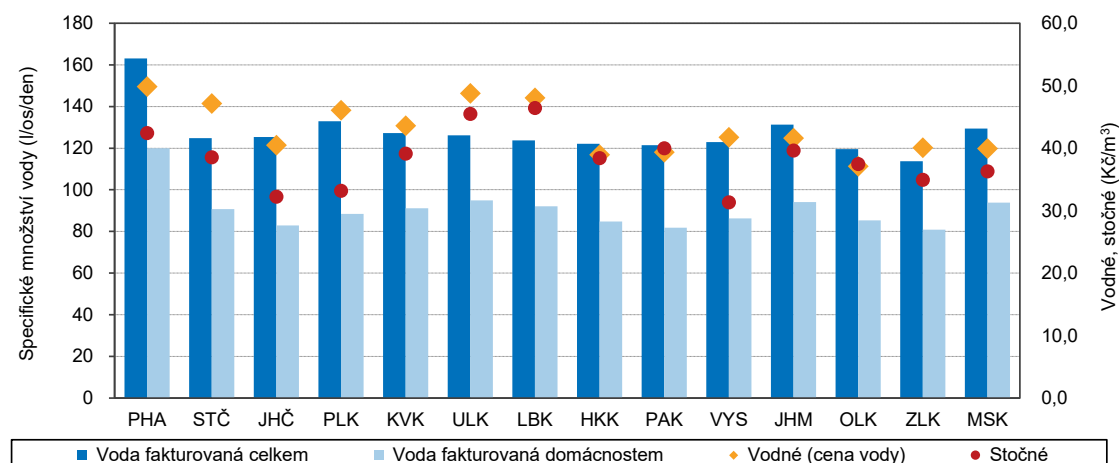
V roce 2021 dosáhlo v Jihočeském kraji **množství fakturované vody celkem** hodnoty 125,4 l/os./den a bylo o téměř 5 litrů nižší než průměr za celou ČR (130,2 l/os./den). Republikový průměr překonaly pouze tři kraje – hlavní město Praha, Plzeňský kraj a Kraj Vysočina. Nejvíce fakturované vody celkem vykázala Praha (163 l/os./den), nejméně uvedl Zlínský kraj. Rozdíl mezi nimi činil téměř 50 l/os./den.

**Graf 2 Specifické množství fakturované vody podle krajů v roce 2021**



Specifické **množství vody fakturované domácnostem** na jihu Čech dosáhlo 82,8 l/os./den a bylo mezi kraji třetí nejnižší. Republikový průměr byl 93,2 l/os./den a překonaly ho čtyři kraje. Nejvíce vody spotřebovaly domácnosti v Praze (120,0 l/os./den), naopak nejmenší spotřeba vody byla zaznamenána ve Zlínském kraji (80,9 l/os./den).

**Graf 3 Specifické množství fakturované vody, vodné a stočné podle krajů v roce 2021**



Průměrná cena **vodného** (bez DPH) se meziročně zvýšila ve všech krajích, nejvíce v Praze (+4,7 Kč/m³) a nejméně na jihu Čech (+1,3 Kč/m³). V Jihočeském kraji si vodárenské

## KOMENTÁŘ

společnosti za 1 metr krychlový vody účtovaly 40,5 Kč, což byla šestá nejnižší hodnota mezi kraji. Cena vodného byla v kraji již šestým rokem nižší než celorepublikový průměr, který v roce 2021 činil 43,8 Kč/m<sup>3</sup>. Nejdražší voda tekla z kohoutků v Praze (49,9 Kč/m<sup>3</sup>), nejlevnější vodu měli v kraji Olomouckém (37,1 Kč/m<sup>3</sup>).

Přestože cena **stočného** (bez DPH) v Jihočeském kraji oproti roku 2020 vzrostla o 1,3 Kč/m<sup>3</sup> na hodnotu 30,9 Kč/m<sup>3</sup>, byla druhá nejnižší v Česku. Rozdíl proti republikovému průměru činil 6,3 Kč/m<sup>3</sup>. Také cena stočného ve všech krajích meziročně vzrostla. Nejdražší stočné vykázal Liberecký kraj (46,4 Kč/m<sup>3</sup>), zatímco obyvatelé Kraje Vysočina platili za odpadní vody pouze (31,3 Kč/m<sup>3</sup>).

### Kanalizace

V roce 2021 činil v Jihočeském kraji podíl obyvatel bydlících v **domech napojených na kanalizační síť** 86,4 %. V domech napojených na **kanalizaci ústící do čistíren odpadních vod** (ČOV) žilo téměř 519 tisíc osob a **délka kanalizační sítě** činila 4 168 km. Počtem kanalizačních přípojek (136,4 tisíc) se v mezikrajském srovnání řadil Jihočeský kraj na třetí místo za Středočeský a Jihomoravský kraj.

Množství **vypouštěných odpadních vod** do kanalizace **bez zpoplatněných srážkových vod** činilo 27,5 mil. m<sup>3</sup> a meziročně vzrostlo o 2,0 %. Z tohoto množství připadalo 17,8 mil. m<sup>3</sup> na **vody splaškové** a 9,8 mil. m<sup>3</sup> na vody průmyslové a ostatní. **Podíl čistěných odpadních vod** z vod vypouštěných do kanalizace představoval 96,4 %.

**Do vodních toků** bylo v Jihočeském kraji vypuštěno 64,2 mil. m<sup>3</sup> odpadních vod. Celková hodnota **stočného** v Jihočeském kraji v roce 2021 činila necelých 1 076,4 mil. Kč, tj. nárůst proti roku 2020 o 6,0 %.

**V roce 2021 bylo v Jihočeském kraji 385 čistíren odpadních vod** (ČOV), což řadilo kraj na druhou příčku za kraj Středočeský. Celková kapacita ČOV činila 376,5 tisíc m<sup>3</sup>/den. Na mechanicko-biologickém principu čištění fungovala převážná většina zařízení (379). V rámci mechanicko-biologických ČOV byla více než třetina těch, u nichž v procesu čištění dochází také k dalšímu odstraňování polutantů. Převažovala zařízení s dalším odstraňováním dusíku (71) a s dalším odstraňováním dusíku a fosforu (57). K nejúčinnějšímu čištění docházelo zejména ve formě biochemické spotřeby kyslíku (BSK<sub>5</sub>) – téměř 98 %.

Objem **kalů** vyprodukovaných provozem ČOV činil 11,1 tisíc tun sušiny. Nejčastěji se kaly zneškodňovaly pomocí přímé aplikace a rekultivace (60,0 %) a kompostováním (37,4 %).

Další informace naleznete v publikaci [Vodovody, kanalizace a vodní toky – 2021](#).

### Kontakt:

Ing. Irena Votrubová

Krajská správa ČSÚ v Českých Budějovicích

E: [irena.votrubova@czso.cz](mailto:irena.votrubova@czso.cz)

T: 386 718 450

M: 737 280 421