

KOMENTÁŘ

11. května 2022

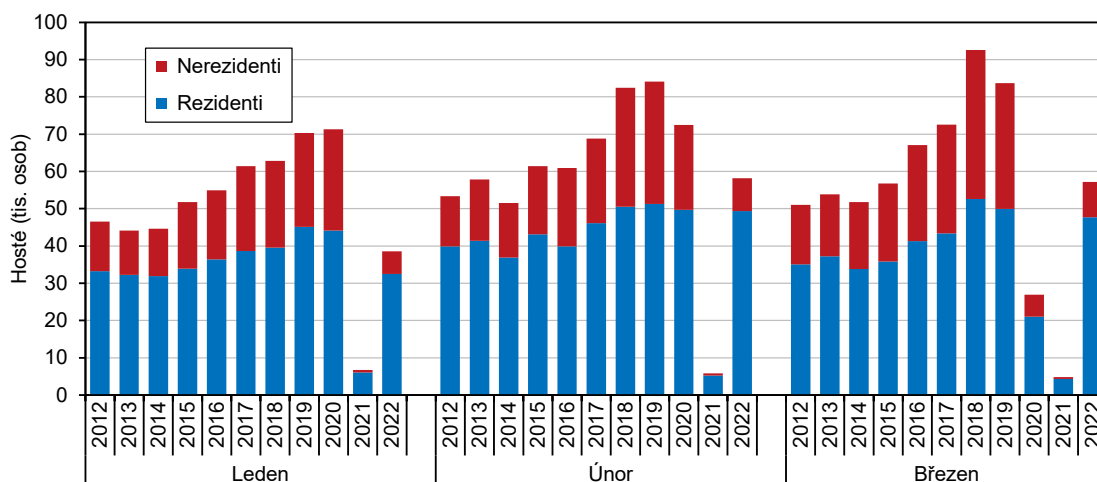
Počátek roku 2022 přinesl v cestovním ruchu oživení

V hromadných ubytovacích zařízeních (HUZ) Jihočeského kraje se v 1. čtvrtletí 2022 ubytovalo 154 tis. hostů. Většinu z nich tvořili návštěvníci z ČR, ze zahraničí přijelo necelých 16 % hostů. Ve srovnání s 1. čtvrtletím 2021, kdy kvůli koronaviru a nouzovému stavu došlo k dramatickému propadu návštěvnosti kraje, znamenají tato čísla slibný obrat ve vývoji turizmu.

Indexy meziročního vývoje byly v porovnání s 1. čtvrtletím 2021, kdy cestovní ruch prakticky neexistoval, nezvykle vysoké. Celkový počet návštěvníků ubytovaných v HUZ Jihočeského kraje vzrostl **meziročně** na devítinásobek, přitom počet tuzemských hostů se zvýšil více než osmkrát a počet cizinců téměř čtrnáctkrát.

Výkony HUZ se ale zatím nepřiblížily objemu před pandemií. Do celkového počtu hostů z 1. čtvrtletí 2019 jim chybělo 35 %. Výpadek domácích hostů na předcovidovou dobu již byl menší (-11 %), zato deficit zahraničních návštěvníků byl stále značný (-73 %). Ztráty v počtech přenocování **oproti 1. čtvrtletí 2019** byly mělčí. Celkový rozdíl představoval 20 %, počet nocí domácích hostů byl nižší o 7 % a zahraničních hostů o 59 %.

Graf 1 Hosté ubytovaní v HUZ Jihočeského kraje v 1. čtvrtletí 2012 až 2022 podle měsíců



Podle **měsíčních hodnot** se nejméně cestovalo v lednu, kdy počet tuzemských návštěvníků za lednem 2019 zaostával o 28 %. V únoru a březnu, i díky zimním prázdninám a zimní lyžařské sezóně, se objem domácí klientely přiblížil době před pandemií, ztrácel na ni již jen 4 %. Výpadek zahraničních hostů však po všechny tři měsíce dosahoval více než 70 %.

KOMENTÁŘ

Tab. 1 **Hosté ubytovaní v HUZ Jihočeského kraje v 1. čtvrtletí 2022**

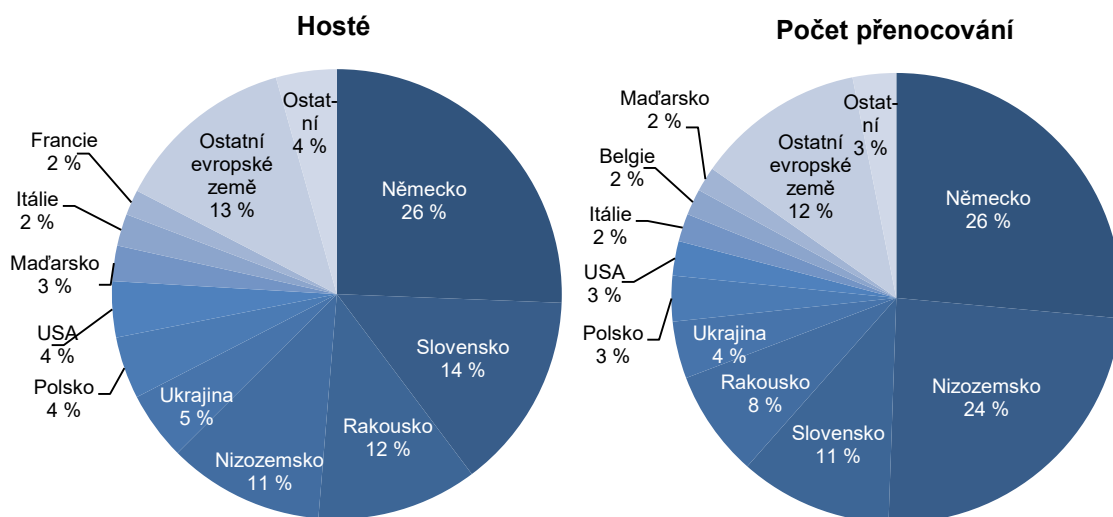
předběžné výsledky

	Hosté			Počet přenocování		
	skutečnost	index 2022/2021 v %	index 2022/2019 v %	skutečnost	index 2022/2021 v %	index 2022/2019 v %
Celkem	153 953	886,8	64,7	477 011	607,9	79,6
v tom: rezidenti (hosté z ČR)	129 603	830,1	88,6	412 480	569,3	93,2
nerezidenti (hosté z ciziny)	24 350	1 393,8	26,5	64 531	1 074,1	41,1
z toho ¹⁾ : Německo	6 237	2 556,1	54,2	17 065	2 063,5	47,4
Nizozemsko	2 730	9 750,0	86,3	15 558	12 250,4	79,9
Slovensko	3 444	825,9	81,5	7 083	531,8	74,7
Rakousko	2 813	2 731,1	61,3	4 955	2 405,3	62,6
Ukrajina	1 196	1 233,0	163,8	2 649	1 204,1	174,5
Polsko	1 088	581,8	66,0	2 114	605,7	67,5
Spojené státy americké	979	8 158,3	75,8	1 599	7 614,3	78,1
Itálie	560	682,9	60,5	1 293	271,6	88,6
Belgie	320	16 000,0	88,4	1 217	30 425,0	88,1
Maďarsko	620	2 480,0	36,0	1 148	1 053,2	38,4

¹⁾ uvedeno prvních deset zemí podle počtu přenocování v aktuálním čtvrtletí

V 1. čtvrtletí 2022 se v HUZ Jihočeského kraje ubytovalo 24 tis. cizinců, většinou z evropských zemí (92 %). V čele **zahraniční návštěvnosti**, jak podle počtu hostů, tak podle počtu přenocování, bylo tradičně Německo (oba podíly 26 %). Na druhém a třetím místě podle počtu hostů byli Slováci a Rakušané, čtvrté místo obsadilo Nizozemsko. V pomyslném žebříčku podle počtu přenocování si Nizozemci, kteří přijížděli na nejdelší pobyty, své umístění vylepšili a posunuli se s podílem 24 % na druhé místo za Němce.

Graf 2 **Nerezidenti ubytovaní v HUZ Jihočeského kraje v 1. čtvrtletí 2022 podle zemí**



Na pátém místě se podle počtu hostů i jejich přenocování umístili Ukrajinci. V první desítce zemí byli jediní, jejichž návštěvnost překonala výsledky z doby před pandemií. Na tomto místě

KOMENTÁŘ

je třeba zmínit, že do celkových výsledků návštěvnosti byly započítány údaje týkající se těch ukrajinských státních příslušníků, kteří si ubytování hradili sami. Vzhledem k válečnému konfliktu na Ukrajině však nebylo ve všech případech možné na straně provozovatelů ubytovacích zařízení rozlišit, zda jde o turistu či uprchlíka. Do počtu návštěvníků tak mohly být započítány i osoby, které nelze objektivně považovat za účastníka cestovního ruchu dle mezinárodních doporučení.

Výsledky za HUZ v sobě zahrnují i údaje za **lázeňská HUZ**. Také jejich provoz výrazně poznamenala pandemie koronaviru. Počet hostů ubytovaných v jihočeských lázeňských HUZ se meziročně zvýšil zhruba dva a půlkrát na 7,7 tis. osob. Ty se v lázních zdržely na 86 tis. nocí. Klientelu jihočeských lázeňských HUZ tvořili vesměs (z 99 %) hosté z tuzemska. V průměru byl každý rezident v lázních ubytován na 11,2 noci.

Tuzemští lázeňští hosté se v 1. čtvrtletí 2022 podíleli na celkovém počtu rezidentů ubytovaných v jihočeských HUZ ze 6 % a na počtu přenocování zásluhou dlouhých pobytů z více než 20 %.

Tab. 2 **Hosté ubytování v HUZ podle krajů v 1. čtvrtletí 2022**

předběžné výsledky

	Hosté			v tom				Podíl nerezidentů na hostech celkem v %
	celkem	index 2022/21 v %	podíl na ČR v %	rezidenti	index 2022/21 v %	nerezidenti	index 2022/21 v %	
ČR celkem	2 810 872	1 005,1	100,0	1 925 280	858,3	885 592	1 600,4	31,5
v tom kraj:								
Hl. m. Praha	757 682	922,1	27,0	267 543	499,6	490 139	1 712,8	64,7
Středočeský	127 607	704,5	4,5	104 810	671,0	22 797	913,7	17,9
Jihočeský	153 953	886,8	5,5	129 603	830,1	24 350	1 393,8	15,8
Plzeňský	122 314	975,7	4,4	87 403	816,2	34 911	1 910,8	28,5
Karlovarský	192 654	1 367,4	6,9	117 286	920,5	75 368	5 591,1	39,1
Ústecký	79 095	683,7	2,8	59 425	579,4	19 670	1 499,2	24,9
Liberecký	238 217	3 210,5	8,5	202 536	3 096,9	35 681	4 054,7	15,0
Královéhradecký	345 598	2 041,8	12,3	282 366	1 788,9	63 232	5 537,0	18,3
Pardubický	79 061	684,3	2,8	71 167	722,7	7 894	463,0	10,0
Vysočina	82 630	862,0	2,9	73 789	907,5	8 841	607,6	10,7
Jihomoravský	205 621	747,2	7,3	149 506	687,3	56 115	973,2	27,3
Olomoucký	135 808	1 000,6	4,8	122 516	1 021,0	13 292	845,5	9,8
Zlínský	114 835	888,9	4,1	101 390	912,3	13 445	744,9	11,7
Moravskoslezský	175 797	723,0	6,3	155 940	755,2	19 857	541,7	11,3

V **HUZ celé České republiky** se v 1. čtvrtletí 2022 v meziročním srovnání zvýšil počet ubytovaných hostů desetkrát a počet přenocování více než sedmkrát. Na 1. čtvrtletí 2019 však republika zejména kvůli výpadku zahraničních hostů ztrácela 29 %, resp. 26 %. Počet rezidentů již hodnot před pandemií koronaviru téměř dosáhl, zaostal za nimi pouze o 2,8 %, a v počtu přenocování je již převýšil.

Z regionů nejvíce hostů na největší počet přenocování tradičně přilákalo hlavní město Praha, kterou navštěvují zejména cizinci. Na druhém a třetím místě se v pomyslném regionálním žebříčku umístily kraje, které díky lyžařským podmínkám mívají silnou zimní sezónu,

KOMENTÁŘ

Královéhradecký a Liberecký. Na rozdíl od Prahy se v těchto dvou krajích o celkovou návštěvnost zasloužili především rezidenti, kteří zde svým počtem i počtem přenocování již překonali objemy z 1. čtvrtletí 2019. To se podařilo ještě Karlovarskému kraji, kde tuzemští hosté alespoň částečně nahradili výpadek cizinců.

Tab. 3 Přenocování hostů ubytovaných v HUZ podle krajů v 1. čtvrtletí 2022

předběžné výsledky

	Počet přenocování			v tom				Průměrný počet přenocování na 1 hosta
	celkem	index 2022/21 v %	podíl na ČR v %	rezidenti	index 2022/21 v %	nerezidenti	index 2022/21 v %	
ČR celkem	7 931 237	743,0	100,0	5 579 691	620,2	2 351 546	1 400,7	2,8
v tom kraj:								
Hl. m. Praha	1 677 938	877,5	21,2	495 324	402,3	1 182 614	1 736,7	2,2
Středočeský	295 367	522,6	3,7	238 209	514,4	57 158	559,7	2,3
Jihočeský	477 011	607,9	6,0	412 480	569,3	64 531	1 074,1	3,1
Plzeňský	315 839	1 023,2	4,0	229 933	937,8	85 906	1 352,9	2,6
Karlovarský	722 157	799,3	9,1	438 458	516,1	283 699	5 258,6	3,7
Ústecký	214 238	498,0	2,7	161 703	433,3	52 535	920,7	2,7
Liberecký	810 914	3 166,3	10,2	688 772	3 034,0	122 142	4 198,8	3,4
Královéhradecký	1 287 903	929,7	16,2	1 051 726	786,1	236 177	4 983,7	3,7
Pardubický	225 895	455,9	2,8	202 916	501,6	22 979	252,7	2,9
Vysočina	189 544	719,5	2,4	168 965	816,6	20 579	364,2	2,3
Jihomoravský	395 742	470,1	5,0	295 408	448,6	100 334	547,3	1,9
Olomoucký	479 969	558,5	6,1	438 648	547,4	41 321	711,6	3,5
Zlínský	332 797	530,5	4,2	300 841	517,6	31 956	692,6	2,9
Moravskoslezský	505 923	485,8	6,4	456 308	511,7	49 615	331,6	2,9

Jihočeský kraj se v pomyslném regionálním žebříčku umístil počtem hostů i jejich přenocování na sedmém místě. K celorepublikovým výsledkům přispěl zhruba 6 %.

Další informace:
[Cestovní ruch - 1. čtvrtletí 2022](#)
[Návštěvnost v hromadných ubytovacích zařízeních ve Veřejné databázi](#)
[Hosté a přenocování v hromadných ubytovacích zařízeních Jihočeského kraje podle měsíců](#)
Kontakt:

Ing. Irena Kovárnová

Krajská správa ČSÚ v Českých Budějovicích

 E: irena.kovarnova@czso.cz

T: 386 718 690

M: 703 854 593