

KOMENTÁŘ

13. června 2022

Obyvatelstvo Jihočeského kraje v 1. čtvrtletí 2022

K 31. březnu 2022 žilo v Jihočeském kraji podle předběžných výsledků 637 085 obyvatel, z tohoto počtu bylo 321 763 žen, tedy 50,5 %. Proti stavu na začátku roku se počet obyvatel zvýšil o 38 osob. Toto nepatrné zvýšení bylo ovlivněno kladnou migrací (+534 osob). Přirozená měna byla v záporných hodnotách (-496 osob) v souvislosti s pokračující epidemickou situací v tomto období.

Tab. 1 Počet obyvatel v Jihočeském kraji a jeho okresech k 31. březnu 2022

	Jihočeský kraj	Okres						
		České Budějovice	Český Krumlov	Jindřichův Hradec	Písek	Prachatice	Strakonice	Tábor
Celkem	637 085	195 588	60 143	89 196	70 844	50 223	69 787	101 304
Muži	315 322	95 978	30 397	44 051	35 042	25 230	34 563	50 061
Ženy	321 763	99 610	29 746	45 145	35 802	24 993	35 224	51 243

Živě se v kraji **narodilo 1 487 dětí**, z toho 762 chlapců. Proti stejnému období minulého roku to bylo o 152 dětí méně. Celková **porodnost** (v přepočtu na 1 000 obyvatel) byla v prvním čtvrtletí 2022 v Jihočeském kraji vyšší než průměr České republiky (9,3 ‰). S relativní hodnotou porodnosti 9,5 ‰ se Jihočeský kraj řadil na páté místo mezi kraji. V rámci kraje byla nejvyšší porodnost v okrese České Budějovice (10,5 ‰), nejnižší pak v okrese Tábor (8,3 ‰).

Jako prvorozené se narodilo 44,2 % dětí, druhorozených bylo 40,3 % a zbylých 15,5 % připadalo na děti, které se narodily jako třetí a další v pořadí. Podíl dětí narozených mimo manželství byl vyšší než ve stejném období minulého roku a dosáhl hodnoty 52,9 %. Nejméně dětí, které se narodily mimo uzavřené manželství, bylo v okrese České Budějovice (47,4 %), nejvíce v okrese Strakonice (61,5 %).

V 1. čtvrtletí 2022 **zemřelo 1 983 osob** (z toho 999 mužů), to je o 692 méně než před rokem. I v tomto období stále byla vyšší úmrtnost ovlivněna koronavirovou pandemií v zemi, nicméně byla podstatně nižší než ve stejném období minulého roku. Nejvyšší podíl zemřelých byl ve věkové skupině 80–89 let. Celková úmrtnost (12,6 ‰) byla v kraji vyšší než republikový průměr (12,3 ‰) a měla sedmou nejvyšší hodnotu v mezikrajském srovnání. V relativním vyjádření nejméně lidé umírali v okrese České Budějovice (11,9 ‰), naopak nejvyšší úmrtnost byla v okrese Strakonice (13,6 ‰).

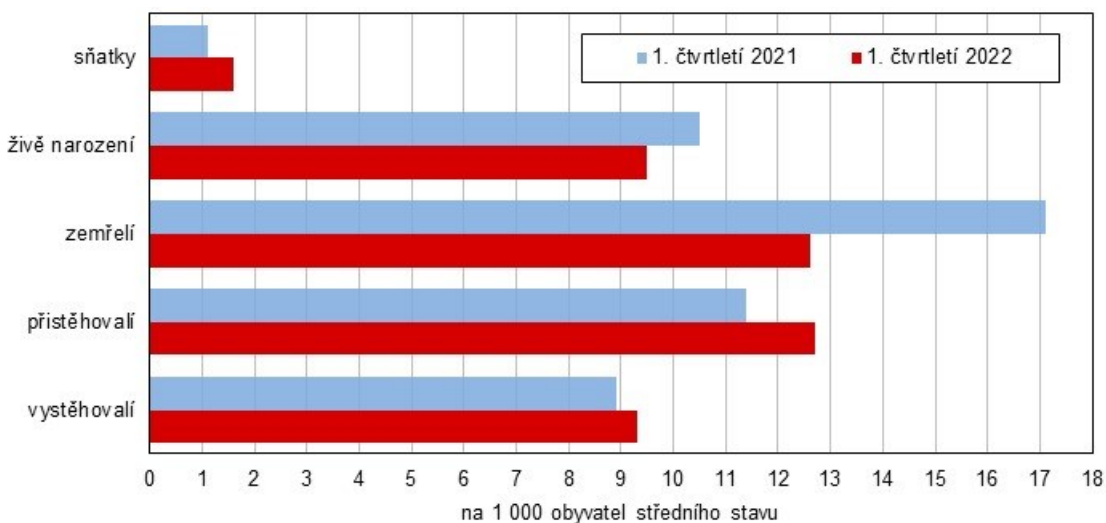
Kojenecká úmrtnost v kraji (2,0 ‰) byla nižší než v 1. čtvrtletí 2021 a měla nižší hodnotu než republikový průměr (2,4 ‰). **Novorozenecká úmrtnost** (1,3 ‰) byla nepatrně vyšší než ve stejném období předchozího roku a byla stejná jako celorepublikový průměr.

Podstatně menší počet živě narozených dětí než zemřelých osob snížil během čtvrtletí počet obyvatel kraje o 496 osob. **Přirozená měna**, stále ještě ovlivněná koronavirovou krizí, byla ve

KOMENTÁŘ

všech krajích v záporných hodnotách. V Jihočeském kraji **přirozený úbytek** v přepočtu na tisíc obyvatel činil $-3,2\text{ ‰}$ a byl vyšší než průměr ČR ($-2,9\text{ ‰}$). Ve všech okresech kraje byl 1. čtvrtletí 2022 zaznamenán přirozený úbytek obyvatelstva s nejvyšší zápornou hodnotou v okrese Jindřichův Hradec ($-4,6\text{ ‰}$) a s nejnižší v okrese České Budějovice ($-1,4\text{ ‰}$).

Graf 1 Pohyb obyvatelstva v Jihočeském kraji v 1. čtvrtletí 2021 a 1. čtvrtletí 2022



V 1. čtvrtletí 2022 se do Jihočeského kraje **přistěhovalo** 1 993 osob, naopak 1 459 osob se z kraje **odstěhovalo**, migrace tedy byla v kladných hodnotách (+534 osob). Kladná salda stěhování zaznamenaly všechny okresy Jihočeského kraje, nejvíce okres Písek (+128 osob), nejméně okres Jindřichův Hradec (+14). Z ciziny se do Jihočeského kraje přistěhovalo 969 osob a naopak do ciziny se odstěhovalo 314 osob. Mezi obcemi uvnitř kraje se přestěhovalo 3 538 osob.

Celkové přírůstky obyvatelstva byly v 1. čtvrtletí 2022 zaznamenány ve čtyřech okresech kraje, nejvíce v okrese Písek (+75 osob), ve třech okresech obyvatel ubylo, zejména v okrese Jindřichův Hradec (-87 osob).

Sňatečnost v kraji ($1,6\text{ ‰}$) byla vyšší než ve stejném období minulého roku a byla stejná jako průměr za celou ČR. V mezikrajském srovnání měla šestou nejvyšší hodnotu. Celkem bylo v Jihočeském kraji uzavřeno 254 sňatků, což je o 80 sňatků více než před rokem. Z celkového počtu sňatků bylo v kraji uzavřeno $48,4\%$ sňatků, kdy oba snoubenci byli svobodní. Pro dalších $62,2\%$ ženichů a $61,8\%$ nevěst se jednalo o první sňatek, kdy jejich partneři již měli tuto zkušenost za sebou. V kraji byla sňatečnost nejvyšší v okrese Český Krumlov ($2,4\text{ ‰}$), nejnižší v okrese Strakonice ($1,1\text{ ‰}$).

V 1. čtvrtletí 2022 byl ve všech krajích do určité míry zaznamenán vysoký počet sňatků v úterý 22. 2. 2022. V Jihočeském kraji bylo v tento den s magickou číselnou hodnotou uzavřeno 30% sňatků z celkového počtu sňatků za celé 1. čtvrtletí 2022.

KOMENTÁŘ

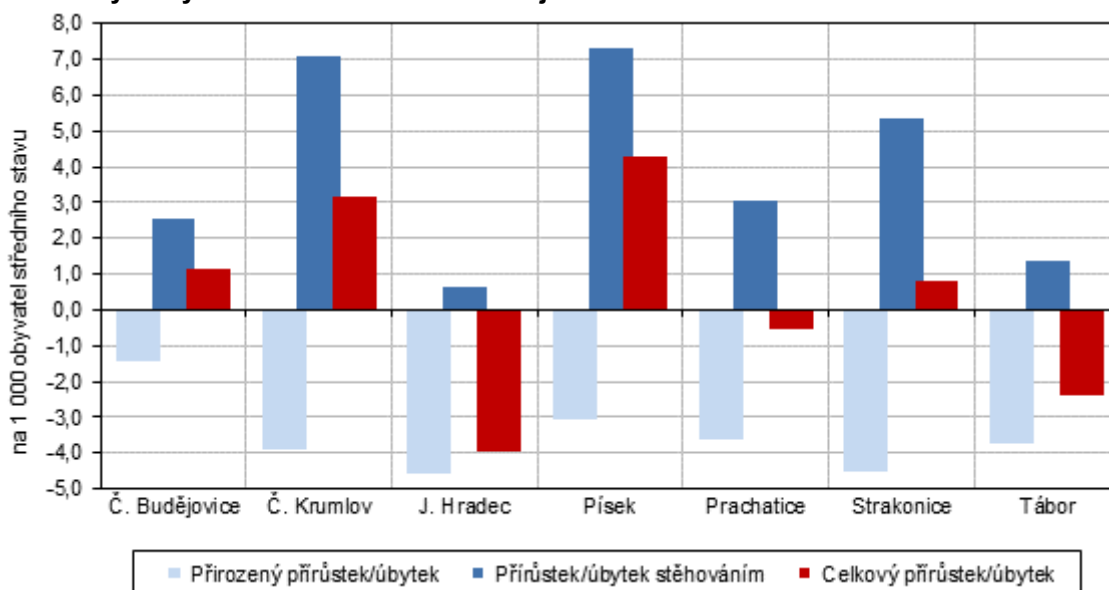
Tab. 2 Pohyb obyvatelstva v Jihočeském kraji v 1. čtvrtletí 2022

(předběžné údaje)

	Sňatky	Rozvody	Živě narození	Zemřelí	Přirozený přírůstek/úbytek	Přistěhovalí	Vystěhovalí	Přírůstek/úbytek stěhováním	Celkový přírůstek/úbytek
Absolutní údaje									
Kraj celkem	254	.	1 487	1 983	-496	1 993	1 459	534	38
v tom okresy:									
České Budějovice	74	.	508	576	-68	822	699	123	55
Český Krumlov	36	.	124	182	-58	363	258	105	47
Jindřichův Hradec	36	.	197	298	-101	348	334	14	-87
Písek	27	.	179	232	-53	451	323	128	75
Prachatice	25	.	116	161	-45	260	222	38	-7
Strakonice	19	.	156	234	-78	333	241	92	14
Tábor	37	.	207	300	-93	415	381	34	-59
Relativní údaje (na 1 000 obyvatel středního stavu)									
Kraj celkem	1,6	.	9,5	12,6	-3,2	12,7	9,3	3,4	0,2
v tom okresy:									
České Budějovice	1,5	.	10,5	11,9	-1,4	17,0	14,5	2,6	1,1
Český Krumlov	2,4	.	8,4	12,3	-3,9	24,5	17,4	7,1	3,2
Jindřichův Hradec	1,6	.	9,0	13,5	-4,6	15,8	15,2	0,6	-4,0
Písek	1,5	.	10,3	13,3	-3,0	25,8	18,5	7,3	4,3
Prachatice	2,0	.	9,4	13,0	-3,6	21,0	17,9	3,1	-0,6
Strakonice	1,1	.	9,1	13,6	-4,5	19,4	14,0	5,3	0,8
Tábor	1,5	.	8,3	12,0	-3,7	16,6	15,2	1,4	-2,4

Údaje o **rozvodech** za 1. čtvrtletí 2022 nejsou obsaženy z důvodu přechodu na revidované Hlášení o rozvodu/Statistický list pro rozvodovou agendu.

Graf 2 Pohyb obyvatelstva v Jihočeském kraji v 1. čtvrtletí 2022



KOMENTÁŘ

Další informace:

[Stav a pohyb obyvatelstva v ČR v 1. čtvrtletí 2022](#)

[Pohyb obyvatelstva – 1. čtvrtletí 2022](#)

Kontakt:

Ing. Petra Dolejšová
Krajská správa ČSÚ České Budějovice
Oddělení informačních služeb a správy registrů
T: 386 718 440
M: 605 589 695
e-mail: petra.dolejsova@czso.cz