

KOMENTÁŘ

11. května 2022

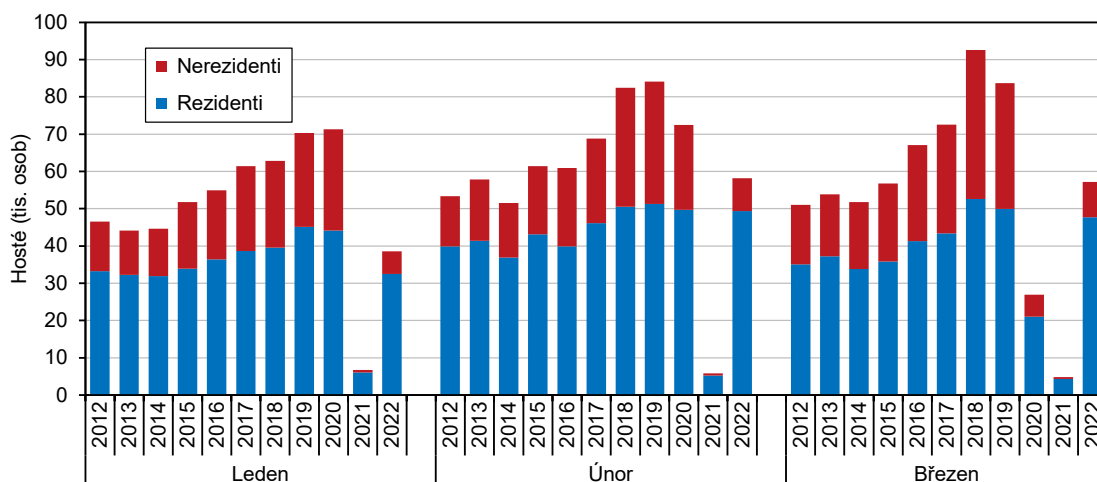
Počátek roku 2022 přinesl v cestovním ruchu oživení

V hromadných ubytovacích zařízeních (HUZ) Jihočeského kraje se v 1. čtvrtletí 2022 ubytovalo 154 tis. hostů. Většinu z nich tvořili návštěvníci z ČR, ze zahraničí přijelo necelých 16 % hostů. Ve srovnání s 1. čtvrtletím 2021, kdy kvůli koronaviru a nouzovému stavu došlo k dramatickému propadu návštěvnosti kraje, znamenají tato čísla slibný obrat ve vývoji turizmu.

Indexy meziročního vývoje byly v porovnání s 1. čtvrtletím 2021, kdy cestovní ruch prakticky neexistoval, nezvykle vysoké. Celkový počet návštěvníků ubytovaných v HUZ Jihočeského kraje vzrostl **meziročně** na devítinásobek, přitom počet tuzemských hostů se zvýšil více než osmkrát a počet cizinců téměř třináctkrát.

Výkony HUZ se ale zatím nepřiblížily objemu před pandemií. Do celkového počtu hostů z 1. čtvrtletí 2019 jim chybělo 35 %. Výpadek domácích hostů na předcovidovou dobu již byl menší (-11 %), zato deficit zahraničních návštěvníků byl stále značný (-73 %). Ztráty v počtech přenocování **oproti 1. čtvrtletí 2019** byly mělčí. Celkový rozdíl představoval 20 %, počet nocí domácích hostů byl nižší o 7 % a zahraničních hostů o 59 %.

Graf 1 Hosté ubytovaní v HUZ Jihočeského kraje v 1. čtvrtletí 2012 až 2022 podle měsíců



Podle **měsíčních hodnot** se nejméně cestovalo v lednu, kdy počet tuzemských návštěvníků za lednem 2019 zaostával o 28 %. V únoru a březnu, i díky zimním prázdninám a zimní lyžařské sezóně, se objem domácí klientely přiblížil době před pandemií, ztrácel na ni již jen 4 %. Výpadek zahraničních hostů však po všechny tři měsíce dosahoval více než 70 %.

KOMENTÁŘ

Tab. 1 **Hosté ubytovaní v HUZ Jihočeského kraje v 1. čtvrtletí 2022**

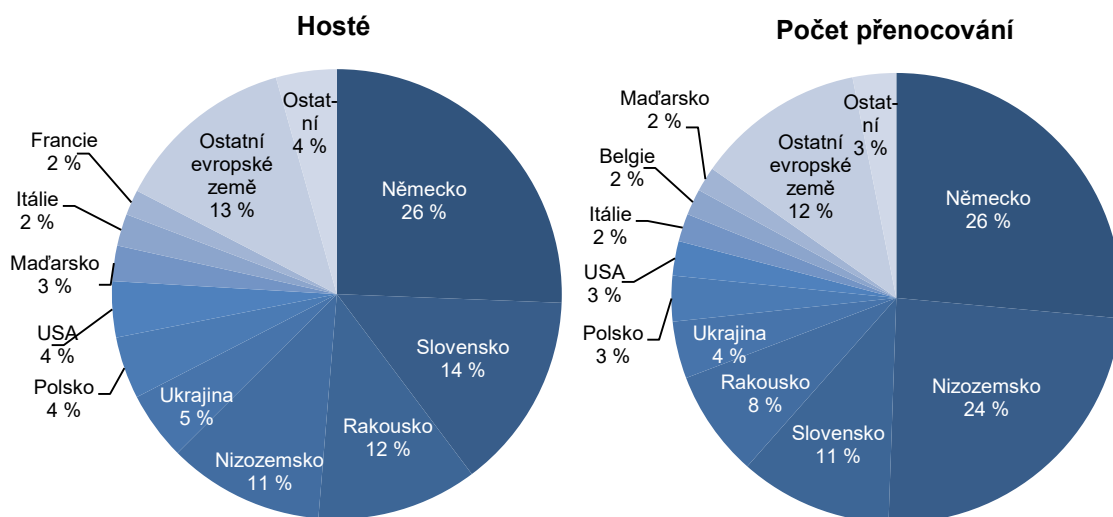
předběžné výsledky

| | Hosté | | | Počet přenocování | | |
|--------------------------------|----------------|---------------------------|---------------------------|-------------------|---------------------------|---------------------------|
| | skutečnost | index 2022/2021 v % | index 2022/2019 v % | skutečnost | index 2022/2021 v % | index 2022/2019 v % |
| Celkem | 153 953 | 886,8 | 64,7 | 477 011 | 607,9 | 79,6 |
| v tom: rezidenti (hosté z ČR) | 129 603 | 830,1 | 88,6 | 412 480 | 569,3 | 93,2 |
| nerezidenti (hosté z ciziny) | 24 350 | 1 393,8 | 26,5 | 64 531 | 1 074,1 | 41,1 |
| z toho ¹⁾ : Německo | 6 237 | 2 556,1 | 54,2 | 17 065 | 2 063,5 | 47,4 |
| Nizozemsko | 2 730 | 9 750,0 | 86,3 | 15 558 | 12 250,4 | 79,9 |
| Slovensko | 3 444 | 825,9 | 81,5 | 7 083 | 531,8 | 74,7 |
| Rakousko | 2 813 | 2 731,1 | 61,3 | 4 955 | 2 405,3 | 62,6 |
| Ukrajina | 1 196 | 1 233,0 | 163,8 | 2 649 | 1 204,1 | 174,5 |
| Polsko | 1 088 | 581,8 | 66,0 | 2 114 | 605,7 | 67,5 |
| Spojené státy americké | 979 | 8 158,3 | 75,8 | 1 599 | 7 614,3 | 78,1 |
| Itálie | 560 | 682,9 | 60,5 | 1 293 | 271,6 | 88,6 |
| Belgie | 320 | 16 000,0 | 88,4 | 1 217 | 30 425,0 | 88,1 |
| Maďarsko | 620 | 2 480,0 | 36,0 | 1 148 | 1 053,2 | 38,4 |

¹⁾ uvedeno prvních deset zemí podle počtu přenocování v aktuálním čtvrtletí

V 1. čtvrtletí 2022 se v HUZ Jihočeského kraje ubytovalo 24 tis. cizinců, většinou z evropských zemí (92 %). V čele **zahraniční návštěvnosti**, jak podle počtu hostů, tak podle počtu přenocování, bylo tradičně Německo (oba podíly 26 %). Na druhém a třetím místě podle počtu hostů byli Slováci a Rakušané, čtvrté místo obsadilo Nizozemsko. V pomyslném žebříčku podle počtu přenocování si Nizozemci, kteří přijížděli na nejdelší pobyty, své umístění vylepšili a posunuli se s podílem 24 % na druhé místo za Němce.

Graf 2 **Nerezidenti ubytovaní v HUZ Jihočeského kraje v 1. čtvrtletí 2022 podle zemí**



Na pátém místě se podle počtu hostů i jejich přenocování umístili Ukrajinci. V první desítce zemí byli jediní, jejichž návštěvnost překonala výsledky z doby před pandemií. Na tomto místě

KOMENTÁŘ

je třeba zmínit, že do celkových výsledků návštěvnosti byly započítány údaje týkající se těch ukrajinských státních příslušníků, kteří si ubytování hradili sami. Vzhledem k válečnému konfliktu na Ukrajině však nebylo ve všech případech možné na straně provozovatelů ubytovacích zařízení rozlišit, zda jde o turistu či uprchlíka. Do počtu návštěvníků tak mohly být započítány i osoby, které nelze objektivně považovat za účastníka cestovního ruchu dle mezinárodních doporučení.

Výsledky za HUZ v sobě zahrnují i údaje za **lázeňská HUZ**. Také jejich provoz výrazně poznamenala pandemie koronaviru. Počet hostů ubytovaných v jihočeských lázeňských HUZ se meziročně zvýšil zhruba dva a půlkrát na 7,7 tis. osob. Ty se v lázních zdržely na 86 tis. nocí. Klientelu jihočeských lázeňských HUZ tvořili vesměs (z 99 %) hosté z tuzemska. V průměru byl každý rezident v lázních ubytován na 11,2 noci.

Tuzemští lázeňští hosté se v 1. čtvrtletí 2022 podíleli na celkovém počtu rezidentů ubytovaných v jihočeských HUZ ze 6 % a na počtu přenocování zásluhou dlouhých pobytů z více než 20 %.

Tab. 2 **Hosté ubytovaní v HUZ podle krajů v 1. čtvrtletí 2022**

předběžné výsledky

| | Hosté | | | v tom | | | | Podíl nerezidentů na hostech celkem v % |
|------------------|------------------|-------------------|-----------------|------------------|-------------------|----------------|-------------------|---|
| | celkem | index 2022/21 v % | podíl na ČR v % | rezidenti | index 2022/21 v % | nerezidenti | index 2022/21 v % | |
| ČR celkem | 2 810 872 | 1 005,1 | 100,0 | 1 925 280 | 858,3 | 885 592 | 1 600,4 | 31,5 |
| v tom kraj: | | | | | | | | |
| Hl. m. Praha | 757 682 | 922,1 | 27,0 | 267 543 | 499,6 | 490 139 | 1 712,8 | 64,7 |
| Středočeský | 127 607 | 704,5 | 4,5 | 104 810 | 671,0 | 22 797 | 913,7 | 17,9 |
| Jihočeský | 153 953 | 886,8 | 5,5 | 129 603 | 830,1 | 24 350 | 1 393,8 | 15,8 |
| Plzeňský | 122 314 | 975,7 | 4,4 | 87 403 | 816,2 | 34 911 | 1 910,8 | 28,5 |
| Karlovarský | 192 654 | 1 367,4 | 6,9 | 117 286 | 920,5 | 75 368 | 5 591,1 | 39,1 |
| Ústecký | 79 095 | 683,7 | 2,8 | 59 425 | 579,4 | 19 670 | 1 499,2 | 24,9 |
| Liberecký | 238 217 | 3 210,5 | 8,5 | 202 536 | 3 096,9 | 35 681 | 4 054,7 | 15,0 |
| Královéhradecký | 345 598 | 2 041,8 | 12,3 | 282 366 | 1 788,9 | 63 232 | 5 537,0 | 18,3 |
| Pardubický | 79 061 | 684,3 | 2,8 | 71 167 | 722,7 | 7 894 | 463,0 | 10,0 |
| Vysočina | 82 630 | 862,0 | 2,9 | 73 789 | 907,5 | 8 841 | 607,6 | 10,7 |
| Jihomoravský | 205 621 | 747,2 | 7,3 | 149 506 | 687,3 | 56 115 | 973,2 | 27,3 |
| Olomoucký | 135 808 | 1 000,6 | 4,8 | 122 516 | 1 021,0 | 13 292 | 845,5 | 9,8 |
| Zlínský | 114 835 | 888,9 | 4,1 | 101 390 | 912,3 | 13 445 | 744,9 | 11,7 |
| Moravskoslezský | 175 797 | 723,0 | 6,3 | 155 940 | 755,2 | 19 857 | 541,7 | 11,3 |

V **HUZ celé České republiky** se v 1. čtvrtletí 2022 v meziročním srovnání zvýšil počet ubytovaných hostů desetkrát a počet přenocování více než sedmkrát. Na 1. čtvrtletí 2019 však republika zejména kvůli výpadku zahraničních hostů ztrácela 29 %, resp. 26 %. Počet rezidentů již hodnot před pandemií koronaviru téměř dosáhl, zaostal za nimi pouze o 2,8 %, a v počtu přenocování je již převýšil.

Z regionů nejvíce hostů na největší počet přenocování tradičně přilákalo hlavní město Praha, kterou navštěvují zejména cizinci. Na druhém a třetím místě se v pomyslném regionálním žebříčku umístily kraje, které díky lyžařským podmínkám mívají silnou zimní sezonu,

KOMENTÁŘ

Královéhradecký a Liberecký. Na rozdíl od Prahy se v těchto dvou krajích o celkovou návštěvnost zasloužili především rezidenti, kteří zde svým počtem i počtem přenocování již překonali objemy z 1. čtvrtletí 2019. To se podařilo ještě Karlovarskému kraji, kde tuzemští hosté alespoň částečně nahradili výpadek cizinců.

Tab. 3 Přenocování hostů ubytovaných v HUZ podle krajů v 1. čtvrtletí 2022

předběžné výsledky

| | Počet přenocování | | | v tom | | | | Průměrný počet přenocování na 1 hosta |
|------------------|-------------------|-------------------|-----------------|------------------|-------------------|------------------|-------------------|---------------------------------------|
| | celkem | index 2022/21 v % | podíl na ČR v % | rezidenti | index 2022/21 v % | nerezidenti | index 2022/21 v % | |
| ČR celkem | 7 931 237 | 743,0 | 100,0 | 5 579 691 | 620,2 | 2 351 546 | 1 400,7 | 2,8 |
| v tom kraj: | | | | | | | | |
| Hl. m. Praha | 1 677 938 | 877,5 | 21,2 | 495 324 | 402,3 | 1 182 614 | 1 736,7 | 2,2 |
| Středočeský | 295 367 | 522,6 | 3,7 | 238 209 | 514,4 | 57 158 | 559,7 | 2,3 |
| Jihočeský | 477 011 | 607,9 | 6,0 | 412 480 | 569,3 | 64 531 | 1 074,1 | 3,1 |
| Plzeňský | 315 839 | 1 023,2 | 4,0 | 229 933 | 937,8 | 85 906 | 1 352,9 | 2,6 |
| Karlovarský | 722 157 | 799,3 | 9,1 | 438 458 | 516,1 | 283 699 | 5 258,6 | 3,7 |
| Ústecký | 214 238 | 498,0 | 2,7 | 161 703 | 433,3 | 52 535 | 920,7 | 2,7 |
| Liberecký | 810 914 | 3 166,3 | 10,2 | 688 772 | 3 034,0 | 122 142 | 4 198,8 | 3,4 |
| Královéhradecký | 1 287 903 | 929,7 | 16,2 | 1 051 726 | 786,1 | 236 177 | 4 983,7 | 3,7 |
| Pardubický | 225 895 | 455,9 | 2,8 | 202 916 | 501,6 | 22 979 | 252,7 | 2,9 |
| Vysočina | 189 544 | 719,5 | 2,4 | 168 965 | 816,6 | 20 579 | 364,2 | 2,3 |
| Jihomoravský | 395 742 | 470,1 | 5,0 | 295 408 | 448,6 | 100 334 | 547,3 | 1,9 |
| Olomoucký | 479 969 | 558,5 | 6,1 | 438 648 | 547,4 | 41 321 | 711,6 | 3,5 |
| Zlínský | 332 797 | 530,5 | 4,2 | 300 841 | 517,6 | 31 956 | 692,6 | 2,9 |
| Moravskoslezský | 505 923 | 485,8 | 6,4 | 456 308 | 511,7 | 49 615 | 331,6 | 2,9 |

Jihočeský kraj se v pomyslném regionálním žebříčku umístil počtem hostů i jejich přenocování na sedmém místě. K celorepublikovým výsledkům přispěl zhruba 6 %.

Další informace:

[Cestovní ruch - 1. čtvrtletí 2022](#)

[Návštěvnost v hromadných ubytovacích zařízeních ve Veřejné databázi](#)

[Hosté a přenocování v hromadných ubytovacích zařízeních Jihočeského kraje podle měsíců](#)

Kontakt:

Ing. Irena Kovárnová

Krajská správa ČSÚ v Českých Budějovicích

E: irena.kovarnova@czso.cz

T: 386 718 690

M: 703 854 593