

## KOMENTÁŘ

21. března 2022

### V roce 2021 se počet obyvatel Jihočeského kraje mírně zvýšil

K 31. 12. 2021 žilo v Jihočeském kraji podle předběžných výsledků 636 937 obyvatel, přičemž mírně převažovaly ženy (50,5 %). Proti stavu na začátku roku se počet obyvatel zvýšil o 625 osob. Tuto skutečnost ovlivnil kladný migrační přírůstek (+2 276). Příznivou hodnotu migrace ale výrazně snižovala záporná hodnota přirozené měny (-1 651), kdy v důsledku koronavirové pandemie umíralo podstatně víc lidí než se narodilo.

Tab. 1 Počet obyvatel v Jihočeském kraji a jeho okresech k 31. prosinci 2021

	Jihočeský kraj	Okres						
		České Budějovice	Český Krumlov	Jindřichův Hradec	Písek	Prachatice	Strakonice	Tábor
<b>Celkem</b>	<b>636 937</b>	195 491	60 085	89 265	70 758	50 225	69 762	101 351
<b>Muži</b>	<b>315 177</b>	95 910	30 366	44 089	34 999	25 220	34 526	50 067
<b>Ženy</b>	<b>321 760</b>	99 581	29 719	45 176	35 759	25 005	35 236	51 284

V Jihočeském kraji se v roce 2021 zvýšil počet obyvatel o 625 osob. Nárůst však zaznamenaly pouze okresy České Budějovice (+783) a Písek (+101), v ostatních okresech kraje obyvatel ubylo. Ženy převažovaly v pěti okresech kraje, nejvíce na Českobudějovicku (50,9 %), v menšině byly ženy pouze v okresech Český Krumlov (49,5 %) a Prachatice (49,8 %).

Živě se v kraji v roce 2021 **narodilo** 6 699 dětí, což bylo o 147 dětí více než v předchozím roce. Mezi živě narozenými dětmi mírně převažovali chlapci (3 448), jejich podíl činil 51,5 %.

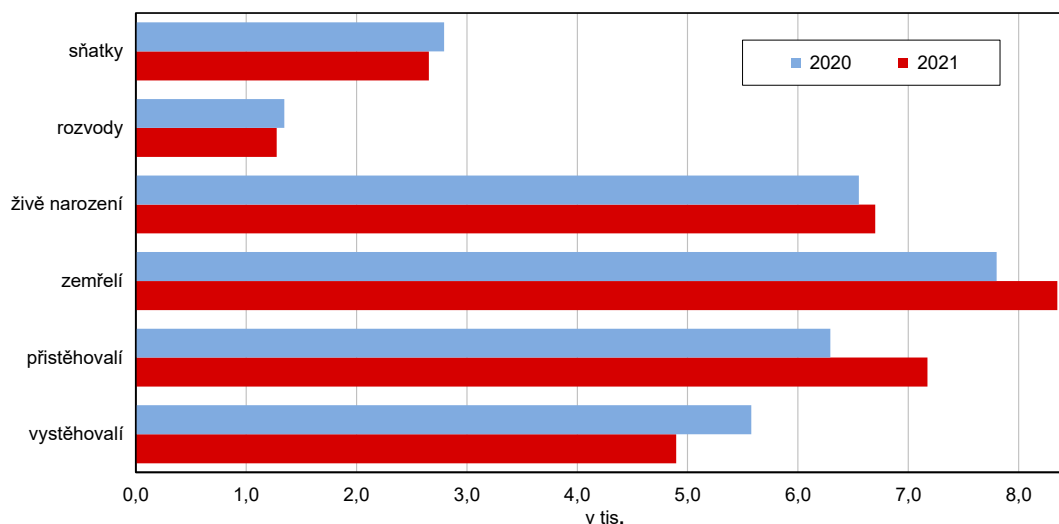
Jako první v pořadí se narodilo 44,5 % dětí, druhorozených bylo 40,6 % a zbylých 14,8 % připadalo na děti, které se narodily jako třetí a další v pořadí.

Podíl dětí narozených **mimo manželství** se v kraji proti minulému roku snížil a měl hodnotu 49,8 %. Nejvíce dětí se nesezdaným párům narodilo v okrese Jindřichův Hradec (54,8 %), nejmenší podíl dětí narozených mimo manželství uvedl okres České Budějovice (44,6 %).

S relativní hodnotou **porodnosti** 10,5 ‰, která byla nepatrně nižší než celorepublikový průměr (10,6 ‰), se Jihočeský kraj zařadil na sedmé místo mezi kraji. Nejvyšší porodnost byla vykázána v hlavním městě Praze (12,0 ‰), naopak nejméně dětí na 1 000 obyvatel se narodilo v Karlovarském kraji (9,2 ‰). V rámci Jihočeského kraje byla nejvyšší porodnost v okrese České Budějovice (11,2 ‰), nejnižší pak v okrese Český Krumlov (9,7 ‰).

## KOMENTÁŘ

Graf 1 Pohyb obyvatelstva v Jihočeském kraji v roce 2020 a 2021



Ve sledovaném období **zemřelo 8 350** osob, což bylo meziročně o 550 osob více. Celkem zemřelo 4 437 mužů a 3 913 žen. Vysoký nárůst počtu zemřelých byl i v tomto roce úzce spojený s koronavirovou pandemií v zemi. Nejvyšší podíl zemřelých byl i v tomto roce úzce spojený s koronavirovou pandemií v zemi. Nejvyšší podíl zemřelých byl ve věkové skupině 70 až 89 let. Celková **úmrtnost** v kraji (13,1 ‰) byla nižší než republikový průměr (13,3 ‰) a byla pátá nejnižší mezi kraji. Nejvyšší úmrtnost v přepočtu na 1 000 obyvatel byla v Karlovarském kraji (16,2 ‰), naopak nejnižší v hlavním městě Praze (11,4 ‰). V relativním vyjádření nejméně lidé umírali v okrese České Budějovice (12,0 ‰), nejvyšší úmrtnost pak byla v okresech Písek a Strakonice (14,3 ‰). Kojenecká úmrtnost v kraji dosáhla 1,5 ‰ a byla nižší než celorepublikový průměr (2,2 ‰). Také novorozenecká úmrtnost (0,9 ‰) byla nižší než průměr republiky (1,4 ‰).

Vyšší počet zemřelých osob než živě narozených dětí snížil během roku 2021 počet obyvatel kraje o 1 651 osob. **Přirozený úbytek** v přepočtu na tisíc obyvatel v Jihočeském kraji měl hodnotu  $-2,6 ‰$  a byl nepatrně nižší než průměr za ČR ( $-2,7 ‰$ ). Kladná přirozená měna byla v roce 2021 zaznamenána pouze v hlavním městě Praze ( $+0,6 ‰$ ), v ostatních krajích došlo k úbytku obyvatelstva přirozenou měnou, nejvíce v Karlovarském kraji ( $-7,0 ‰$ ). V Jihočeském kraji k snížení počtu obyvatel přirozenou měnou došlo ve všech okresech, nejméně v okrese České Budějovice ( $-0,8 ‰$ ), naopak nejvíce v okresech Písek a Strakonice ( $-4,2 ‰$ ).

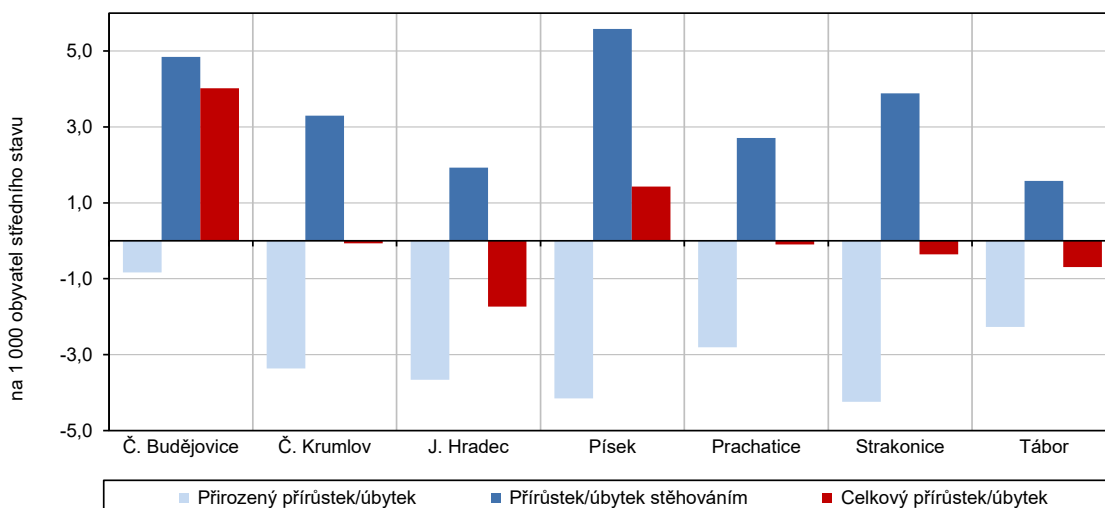
Během roku 2021 se do Jihočeského kraje **přistěhovalo 7 173** osob a 4 897 osob se z kraje **vystěhovalo**. Díky převaze přistěhovalých činil **přírůstek stěhováním 2 276** osob a byl vyšší než v předchozím roce. Nejvyšší relativní migrační přírůstek byl zaznamenán v hlavním městě Praze ( $+12,1 ‰$ ), naopak záporné hodnoty migrace byly jen v Moravskoslezském kraji ( $-0,1 ‰$ ).

V regionálním pohledu vykázal tradičně převahu přistěhovalých nad vystěhovalými především okres České Budějovice (+945), ale kladné hodnoty migrace byly zaznamenány ve všech jihočeských okresech.

## KOMENTÁŘ

Z ciziny se v loňském roce do kraje přistěhovalo 2 906 osob, převážně z Ukrajiny (50,4 %), do ciziny se odstěhovalo 723 osob a nejčastěji to bylo na Ukrajinu nebo na Slovensko. Mezi obcemi uvnitř kraje se přestěhovalo 11 536 osob (vnitřní stěhování).

Graf 2 **Pohyb obyvatelstva v okresech Jihočeského kraje v roce 2021**



Během roku 2021 bylo uzavřeno 2 656 **sňatků**, což je o 136 méně než v předchozím roce. Pokles sňatečnosti byl pravděpodobně ovlivněn epidemickou situací v zemi. Svůj první sňatek uzavřelo 64,7 % snoubenců, kdy byli oba svobodní (tzv. protogamní sňatky). Z celkového počtu sňatků se pro 73,9 % ženichů a 75,78 % nevěst jednalo o první sňatek.

V kraji byla **sňatečnost** (4,2 ‰) nižší než republikový průměr (4,5 ‰) a mezi kraji se řadila na druhé nejnižší místo. Nejvyšší sňatečnost byla zaznamenána v Moravskoslezském kraji (4,7 ‰), naopak nejnižší byla ve Středočeském (4,1 ‰). Uvnitř kraje pak byla zaznamenána nejvyšší sňatečnost v okrese Prachatice (4,5 ‰) a nejnižší v okresech Jindřichův Hradec a Tábor (4,0 ‰).

V roce 2021 bylo **rozvedeno** 1 276 manželství, což bylo o 69 méně než v předchozím roce. Z celkového počtu rozvodů bylo 31,3 % žádostí podáno na návrh ženy a 49,6 % na společný návrh. Pro 81,5 % mužů a 79,0 % žen se jednalo o první rozvod. V kraji bylo rozvedeno 769 manželství s nezletilými dětmi. Ve 48,8 % případů se jednalo o ukončení manželství s jedním dítětem a ve 45,1 % se dvěma nezletilými dětmi. Bylo však rozvedeno také 47 manželství se 3 a více nezletilými dětmi, což z celkového počtu rozvedených manželství s dětmi činilo 6,1 %.

**Rozvodovost** byla v Jihočeském kraji v roce 2021 stejná jako republikový průměr (2,0 ‰) a kraj obsadil šestou nejvyšší pozici. Přesto se jednalo o nejnižší rozvodovost ve sledované historii. Nejnižší rozvodovost uvedl Kraj Vysočina (1,7 ‰), nejvyšší pak Středočeský kraj (2,3 ‰). Nejvyšší rozvodovost v rámci kraje byla v okresech České Budějovice a Český Krumlov (2,2 ‰), naopak nejnižší v okresech Písek a Strakonice (1,8 ‰).

## KOMENTÁŘ

Tab. 2. Pohyb obyvatelstva v Jihočeském kraji v roce 2021

(předběžné údaje)

	Sňatky	Rozvody	Živě narození	Zemřelí	Přirozený přírůstek/úbytek	Přistěhovalí	Vystěhovalí	Přírůstek/úbytek stěhováním	Celkový přírůstek/úbytek
Absolutní údaje									
<b>Kraj celkem</b>	<b>2 656</b>	<b>1 276</b>	<b>6 699</b>	<b>8 350</b>	<b>-1 651</b>	<b>7 173</b>	<b>4 897</b>	<b>2 276</b>	<b>625</b>
v tom okresy:									
České Budějovice	826	433	2 183	2 345	-162	3 312	2 367	945	783
Český Krumlov	249	135	581	783	-202	1 137	939	198	-4
Jindřichův Hradec	358	166	907	1 234	-327	1 346	1 174	172	-155
Písek	308	124	716	1 009	-293	1 463	1 069	394	101
Prachatice	225	97	540	681	-141	923	787	136	-5
Strakonice	284	126	701	997	-296	1 149	878	271	-25
Tábor	406	195	1 071	1 301	-230	1 461	1 301	160	-70
Relativní údaje (na 1 000 obyvatel středního stavu)									
<b>Kraj celkem</b>	<b>4,2</b>	<b>2,0</b>	<b>10,5</b>	<b>13,1</b>	<b>-2,6</b>	<b>11,3</b>	<b>7,7</b>	<b>3,6</b>	<b>1,0</b>
v tom okresy:									
České Budějovice	4,2	2,2	11,2	12,0	-0,8	17,0	12,1	4,8	4,0
Český Krumlov	4,1	2,2	9,7	13,0	-3,4	18,9	15,6	3,3	-0,1
Jindřichův Hradec	4,0	1,9	10,2	13,8	-3,7	15,1	13,1	1,9	-1,7
Písek	4,4	1,8	10,1	14,3	-4,2	20,7	15,1	5,6	1,4
Prachatice	4,5	1,9	10,8	13,6	-2,8	18,4	15,7	2,7	-0,1
Strakonice	4,1	1,8	10,0	14,3	-4,2	16,5	12,6	3,9	-0,4
Tábor	4,0	1,9	10,6	12,8	-2,3	14,4	12,8	1,6	-0,7

### Další informace:

[Stav a pohyb obyvatelstva v ČR v 1 až 4. čtvrtletí 2021](#)

[RI Pohyb obyvatelstva – rok 2021](#)

### Kontakt:

Ing. Petra Dolejšová  
Krajská správa ČSÚ České Budějovice  
Oddělení informačních služeb a správy registrů  
Tel.: 386 718 440, 605 589 695  
e-mail: [petra.dolejsova@czso.cz](mailto:petra.dolejsova@czso.cz)