

KOMENTÁŘ

25. února 2022

Sklizeň v roce 2021 byla v kraji oproti roku 2020 nižší

Na rozdíl od celorepublikových výsledků byla sklizeň roku 2021 v Jihočeském kraji ve srovnání s mimořádně úrodným rokem 2020 většinou horší. Sklizeno bylo méně brambor, řepky a píce na orné půdě. Nižší byla také úroda obilovin celkem i podle jednotlivých druhů, pouze ovesa a kukuřice na zrno sklídili zemědělci více. Dařilo se luskovinám a z trvalých travních porostů se podařilo sklídit více sena než předešlý rok.

V Jihočeském kraji byly hektarové výnosy sklizně roku 2021 většiny základních plodin oproti často rekordním hodnotám roku 2020 nižší, ale v porovnání s předchozím desetiletím byly nadprůměrné. Podprůměrný byl pouze výnos ječmene jarního, ovesa, řepky a máku.

Tab. 1 Sklizeň vybraných zemědělských plodin v Jihočeském kraji v roce 2021 a její srovnání s rokem 2020

	Sklizeň (t)			Sklizňová plocha (ha)			Hektarový výnos (t)		
	2020	2021	index (%)	2020	2021	index (%)	2020	2021	rozdíl
Obiloviny celkem	780 743	749 400	96,0	133 247	134 727	101,1	5,86	5,56	-0,30
Základní obiloviny	751 255	715 281	95,2	129 567	130 346	100,6	5,80	5,49	-0,31
Pšenice celkem	470 642	451 352	95,9	75 532	73 577	97,4	6,23	6,13	-0,10
Pšenice ozimá	463 046	434 223	93,8	73 750	69 701	94,5	6,28	6,23	-0,05
Pšenice jarní	7 596	17 129	225,5	1 782	3 875	217,5	4,26	4,42	0,16
Žito	24 681	18 886	76,5	4 381	3 621	82,7	5,63	5,22	-0,42
Ječmen celkem	173 344	160 580	92,6	31 305	31 488	100,6	5,54	5,10	-0,44
Ječmen ozimý	94 740	86 258	91,0	15 911	15 244	95,8	5,95	5,66	-0,30
Ječmen jarní	78 604	74 321	94,6	15 394	16 244	105,5	5,11	4,58	-0,53
Oves	40 707	45 736	112,4	10 064	13 459	133,7	4,04	3,40	-0,65
Tritikale	41 881	38 728	92,5	8 285	8 200	99,0	5,05	4,72	-0,33
Kukuřice na zrno	28 900	33 482	115,9	3 384	4 025	119,0	8,54	8,32	-0,22
Luskoviny celkem	6 581	7 604	115,6	2 888	3 101	107,4	2,28	2,45	0,17
Brambory celkem	96 557	88 386	91,5	3 016	2 790	92,5	32,01	31,68	-0,33
Řepka	136 997	108 089	78,9	38 864	36 629	94,3	3,53	2,95	-0,57
Mák	2 028	2 145	105,8	2 377	2 907	122,3	0,85	0,74	-0,12
Píce na orné půdě celkem ¹⁾	674 453	657 569	97,5	60 243	59 933	99,5	11,20	10,97	-0,22
Kukuřice na zeleno a siláž ²⁾	1 184 337	1 135 465	95,9	31 077	29 980	96,5	38,11	37,87	-0,24
Trvalé travní porosty, v seně	554 492	623 059	112,4	164 734	171 373	104,0	3,37	3,64	0,27

¹⁾ sklizeň uvedena ve vlhkosti 15 %

²⁾ sklizeň uvedena ve vlhkosti 65 %

Obilovin celkem sklídili v roce 2021 jihočeští zemědělci oproti předchozímu roku o 31 tis. tun méně. Ačkoli byla sklizňová plocha obilovin meziročně větší, poklesla sklizeň vinou meziročně horšího výnosu.

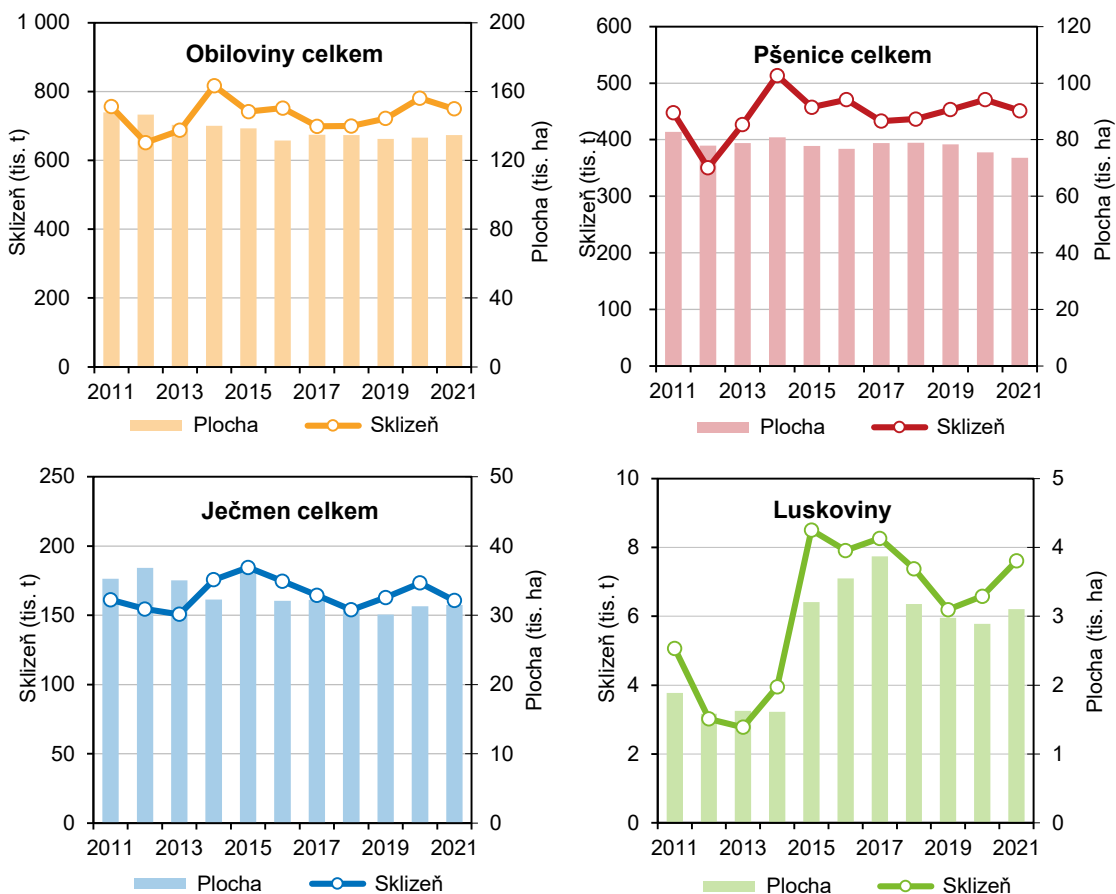
Pšenice ozimé, naší dlouhodobě nejvýnosnější základní obiloviny a nejrozšířenější plodiny vůbec, sklídili Jihočeši meziročně o 29 tis. tun méně. Za tímto poklesem stál jednak nižší

KOMENTÁŘ

hektarový výnos a jednak úbytek ploch. Naproti tomu v kraji nejméně pěstované základní obiloviny **pšenice jarní** se sklídilo oproti předchozímu roku dvojnásobné množství díky lepšímu výnosu, především však zásluhou rozšíření ploch. **Celková produkce pšenice** byla meziročně nižší o 19 tis. tun.

Ječmene ozimého bylo sklizeno o 8 tis. tun méně než v roce 2021. Pokles sklizně lze připsat jak na vrub úbytku ploch, tak na vrub menšího výnosu. **Ječmenem jarním** oseli sice zemědělci meziročně větší plochu, ale kvůli horšímu výnosu z ní sklídili o 4 tis. tun méně než v předchozímu roce. **Celkově** byla produkce **ječmene** meziročně nižší téměř o 13 tis. tun.

Graf 1 Sklizeň a sklizňové plochy vybraných zemědělských plodin v kraji – 1. část



Žito pěstovali v roce 2021 jihočeští zemědělci na podstatně menší ploše než předchozí rok. To spolu s horším výnosem vedlo k značnému poklesu sklizně, která se do historických tabulek zapsala jako čtvrtá nejnižší. Meziročně horší výsledek zaznamenalo vlivem úbytku ploch a nižšího výnosu rovněž **třitikale**.

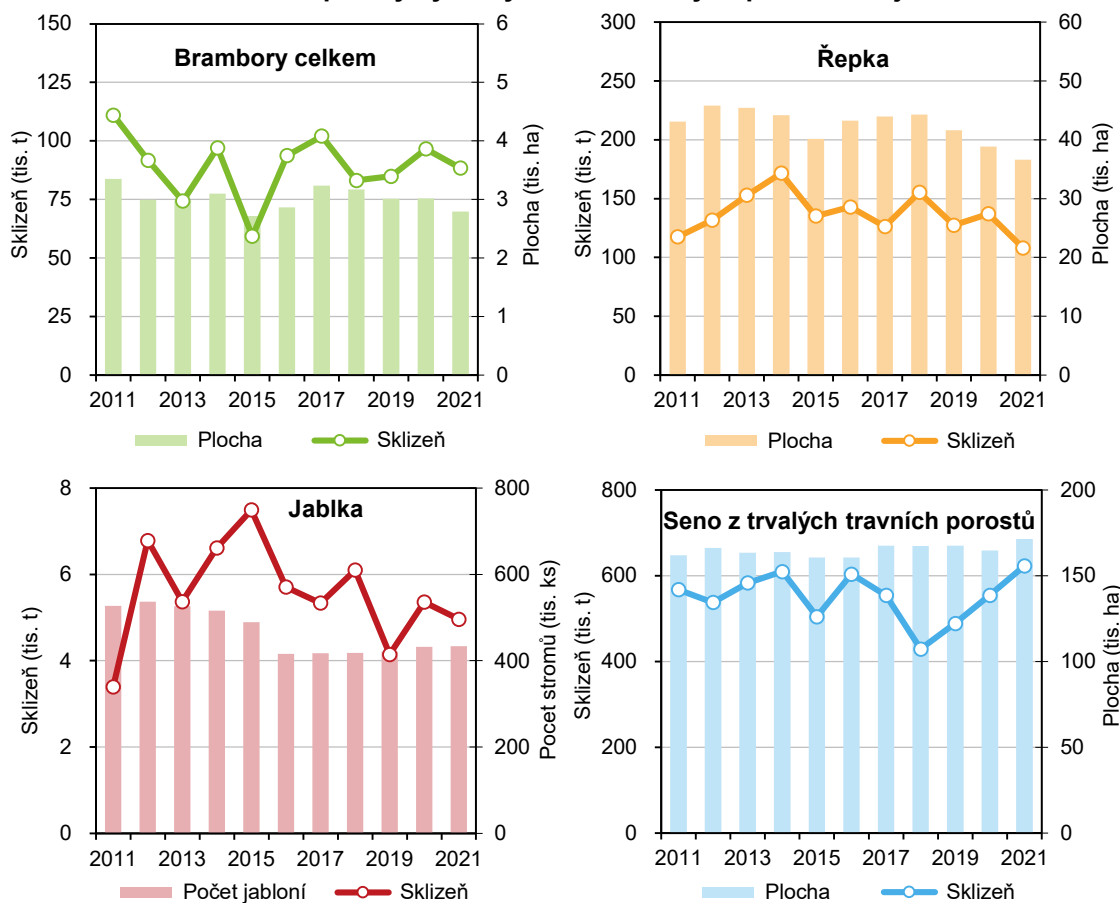
Jedinou základní obilovinou, jejíž sklizeň se meziročně zvýšila, byl **oves**. Díky rozšíření jeho ploch o více než jednu třetinu a navzdory horšímu výnosu vzrostla produkce ova meziročně o 5 tis. tun na téměř 46 tis. tun. Tento výsledek znamenal **nejvyšší sklizeň v historii kraje**.

KOMENTÁŘ

Kukuřice na zrno byla v roce 2021 sklizena z větší plochy než v předchozím roce. Díky tomu byla, i přes pokles výnosu, její sklizeň v meziročním srovnání o necelých 5 tis. tun vyšší.

Produkce **luskovin na zrno** byla oproti předchozímu roku vyšší o 1 tis. tun zásluhou vyššího výnosu a rozšíření ploch.

Graf 2 Sklizeň a sklizňové plochy vybraných zemědělských plodin v kraji – 2. část



Sklizeň **brambor** v jihočeském zemědělském sektoru zaostala za rokem 2020 o 8 tis. tun. Tento výsledek byl způsoben úbytkem ploch a meziročně horším výnosem.

Řepku jihočeští zemědělci pěstovali na nejmenší ploše za posledních 15 let. Kvůli úbytku ploch a horšímu hektarovému výnosu byla její sklizeň v roce 2021 meziročně o 29 tis. tun nižší.

Máku, který jihočeští zemědělci v roce 2021 pěstovali na větší ploše než brambory, se v kraji sklídilo meziročně o 5,8 % více. Tento výsledek byl, i přes meziročně horší výnos, dosažen díky rozšíření jeho ploch o více než jednu pětinu.

Pícnin na orné půdě a kukuřice na zeleno a na siláž sklídili Jihočeši v roce 2021 o 2,5 %, resp. 4,1 % méně než v předchozím roce. Pokles sklizně byl zaviněn horším výnosem a úbytkem ploch. Naopak produkce **sena z trvalých travních porostů** meziročně vzrostla na

KOMENTÁŘ

623 tis. tun a byla nejvyšší v historii kraje. K výsledku napomohl jak lepší výnos, tak historicky největší plocha trvalých travních porostů (171 tis. ha).

Pokud jde o **ovoce**, jihočeští zemědělci sklídili ve srovnání s předchozím rokem více peckového ovoce (s výjimkou švestek) a méně jádrového ovoce. Sklizeň našeho nejrozšířenějšího ovoce, **jablák**, meziročně poklesla při zhruba stejném počtu stromů o 7,4 % (-395 tun).

V mezikrajském srovnání se objemem sklizně pšenice, žita, brambor a píce na orné půdě **jihočeští zemědělci** umístili v pomyslném žebříčku krajů na třetím místě, v produkci řepky na druhém místě a v produkci ova a tritikale na prvním místě. To koresponduje s výměrou jejich sklizňových ploch. Kromě toho díky dlouhodobě největším plochám trvalých travních porostů si Jihočeský kraj udržuje **prvenství ve sklizni sena z trvalých travních porostů** s podílem 17,4 % na produkci zemědělského sektoru ČR.

Jihočeští zemědělci zaznamenali **ve srovnání se zemědělským sektorem celé republiky** nadprůměrné výnosy brambor, žita, ova, máku a píce celkem. Naproti tomu podprůměrné byly jejich výnosy pšenice, ječmene, řepky a sena z trvalých travních porostů. V pomyslném žebříčku krajů měli Jihočeši druhý nejvyšší výnos brambor, máku a píce na orné půdě. Naopak ve srovnání 14 krajů zaznamenali nejnižší výnos kukuřice na zrno, druhý nejnižší výnos pšenice a třetí nejnižší výnos ječmene, hrachu na zrno a řepky.

Tab. 2 Osevní plochy ozimů v Jihočeském kraji dle stavu k 30. listopadu 2021

	Osevní plocha v roce 2021	Plocha ozimů pro sklizeň v roce 2022	Rozdíl 2022–2021	Index 2022/2021 (%)
	v hektarech			
Obiloviny ozimé celkem	96 768	104 564	7 797	108,1
pšenice ozimá	69 701	77 191	7 490	110,7
žito ozimé	3 621	3 009	-613	83,1
ječmen ozimý	15 244	16 895	1 651	110,8
tritikale	8 200	7 470	-730	91,1
Řepka ozimá	36 629	37 951	1 322	103,6

Současně s výsledky sklizně byly zjišťovány rovněž **osevní plochy ozimů**. Koncem listopadu 2021 byly v Jihočeském kraji plochy řepky a ozimých obilovin celkem ve srovnání s osevními plochami roku 2021 vyšší. Z jednotlivých druhů ozimých obilovin došlo k rozšíření ploch ozimé pšenice a ječmene, naopak omezeny byly plochy žita a tritikale.

Další informace:

[Definitivní údaje o sklizni zemědělských plodin - 2021](#)

[Sklizeň zemědělských plodin ve Veřejné databázi](#)

Kontakt:

Ing. Irena Kovárnová

Krajská správa ČSÚ v Českých Budějovicích

E-mail: irena.kovarnova@czso.cz

T: 386 718 690

M: 703 854 593