

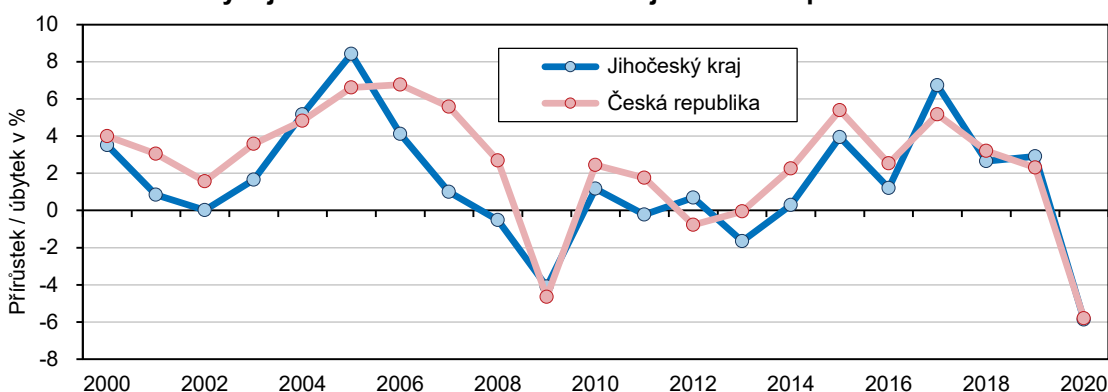
KOMENTÁŘ

7. února 2022

Jihočeský kraj v roce 2020 z pohledu regionálních účtů

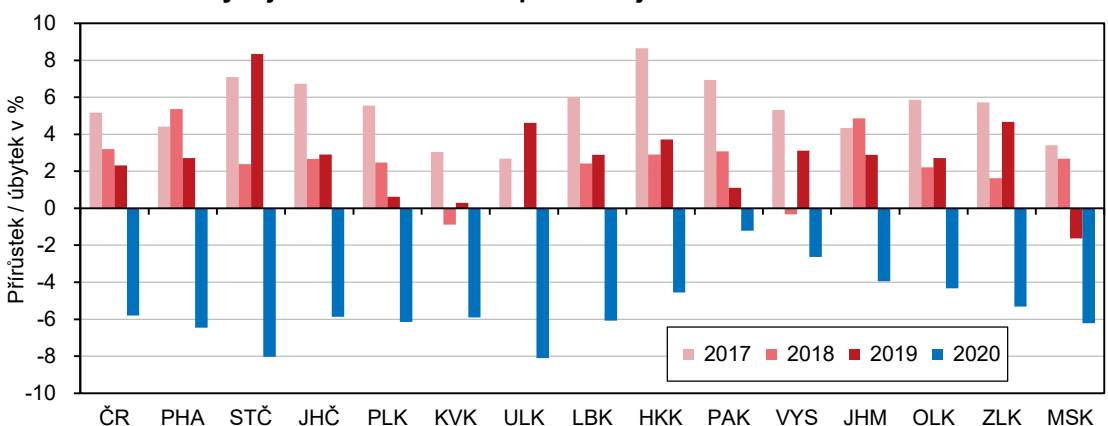
V roce 2020 se hrubý domácí produkt (HDP) ve srovnatelných cenách (s. c.) v Jihočeském kraji propadl meziročně téměř o 6 %. Recese ekonomiky v důsledku pandemie koronaviru tak po šesti letech ukončila období hospodářského růstu.

Graf 1 Meziroční vývoj HDP v s. c. v Jihočeském kraji a České republice



Po šestiletém období oživení ekonomiky, kdy se v Jihočeském kraji meziroční přírůstky regionálního HDP v s. c. pohybovaly od 0,3 % v roce 2014 po 6,7 % v roce 2017, se podle předběžných výsledků v roce 2020 HDP v s. c. propadl podobně jako v celém Česku meziročně o 5,9 % (v ČR propadl činil -5,8 %). Jedná se o **nejhlubší** meziroční pokles v **historii** kraje i celé republiky od roku 1995.

Graf 2 Meziroční vývoj HDP v s. c. v ČR a podle krajů



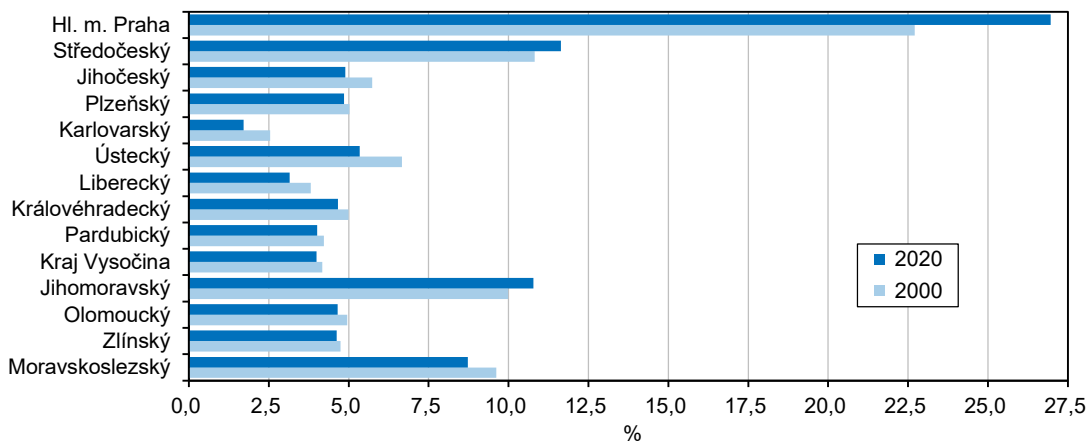
Meziroční pokles HDP v s. c. zaznamenaly v roce 2020 všechny kraje, podle předběžných výsledků od -1,2 % v Pardubickém kraji až po -8,1 % v Ústeckém kraji. Vinou této recese se HDP v s. c. v Ústeckém kraji vrátil znovu pod hodnotu předkrizového roku 2008, po kterém

KOMENTÁŘ

následovalo období vleklé hospodářské recese. Až na úroveň roku 2000 se propadl Karlovarský kraj. Těsně nad úroveň roku 2008 klesl Moravskoslezský kraj.

V roce 2020 byl v Jihočeském kraji vytvořen **regionální HDP v běžných cenách** (b. c.) ve výši 278,6 mld. Kč. K celorepublikovému HDP kraj přispěl 4,9 %, což byl v regionálním srovnání šestý nejvyšší podíl. I když bylo toto pořadí shodné s obvyklým umístěním (pouze v letech 2011 až 2018 byl sedmý), v dlouhodobém vývoji kraj poněkud ztrácel ze svého vlivu na celorepublikový HDP. V roce 2000 představoval jeho podíl na celorepublikové hodnotě 5,7 %, v roce 2005 dosahoval ještě 5,5 %, ale v roce 2010 již jen 5,0 %.

Graf 3 Podíl krajů na HDP České republiky



Hospodářsky nejsilnějším krajem České republiky je hlavní město Praha. Její příspěvek k celorepublikovému HDP se dlouhodobě zvolna zvyšoval, i když v roce 2020 poněkud klesl na 27,0 %. Kromě hlavního města svůj podíl na HDP ČR oproti roku 2000 zvýšily také další dva ekonomicky nejvýznamnější kraje – Středočeský a Jihomoravský.

Vývoj regionálního HDP úzce souvisí s vývojem **regionální hrubé přidané hodnoty** (HPH), která představuje rozdíl mezi celkovou produkcí a mezispotřebou jednotlivých odvětví daného regionu. Ve struktuře HPH převažují a zvolna upevňují svůj vliv odvětví terciárního sektoru (tržní a netržní služby). Významný je i podíl sekundárního sektoru (průmysl a stavebnictví). Zastoupení primárního sektoru (zemědělství, lesnictví, rybářství) na HPH dlouhodobě klesá.

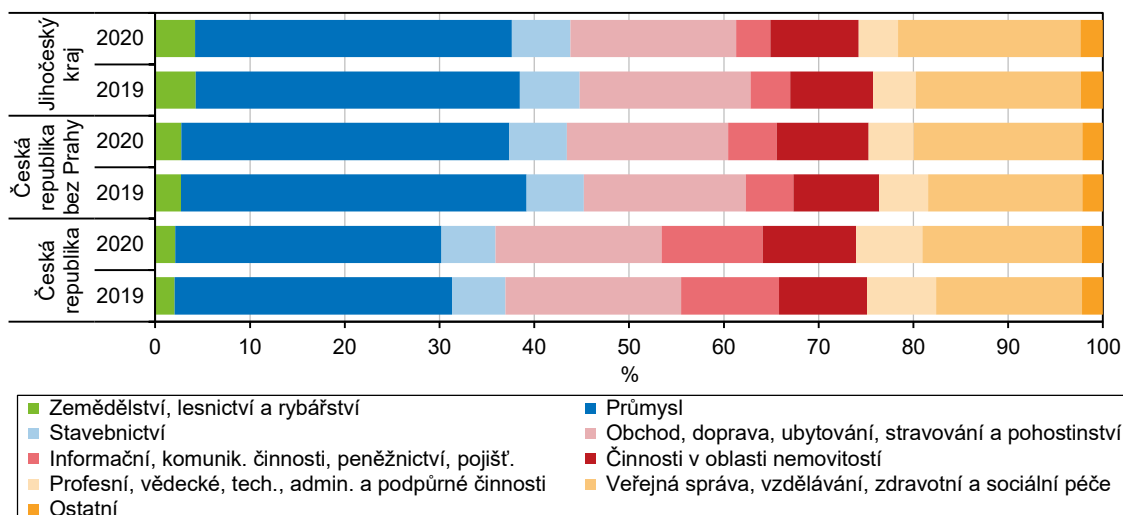
Regionální HPH se udává v běžných cenách (b. c.) a její objem dlouhodobě roste. Před tím, než ekonomiku zasáhla pandemie koronaviru, HPH poklesla meziročně v souhrnu za ČR pouze v roce 2009 a v Jihočeském kraji kromě toho i v roce 2010. **V roce 2020** se meziročně HPH celorepublikově znovu **snížila** (–1,0 %), v Jihočeském kraji stagnovala.

Koronavirová krize **negativně zasáhla** především silná odvětví obchodu, dopravy, ubytování a stravování a odvětví průmyslu, z menších odvětví pak profesní vědecké, technické a administrativní činnosti. To platí pro celé Česko a většinu krajů včetně Jihočeského. Naopak meziroční zvýšení HPH ve všech krajích bylo zjištěno v odvětví veřejné správy, vzdělávání,

KOMENTÁŘ

zdravotní a sociální péče. Také činnosti v oblasti nemovitostí a informační a komunikační činnosti zaznamenaly v ČR a ve většině krajů nárůst HPH. Jihočeský kraj ale patřil k regionům, kde HPH v odvětví informační a komunikační činnosti poklesla.

Graf 4 Odvětvová struktura hrubé přidané hodnoty



Všechny tyto změny se promítly i do struktury HPH. Republikovou skladbu HPH výrazně ovlivňuje hlavní město Praha (s podílem terciéru 84,5 % v roce 2020). **Struktura HPH Jihočeského kraje** se od celorepublikové liší výrazně vyšším podílem primárního a sekundárního sektoru a podstatně nižším podílem terciéru. Od struktury HPH za souhrn mimopražských krajů se jihočeská již tak markantně neliší.

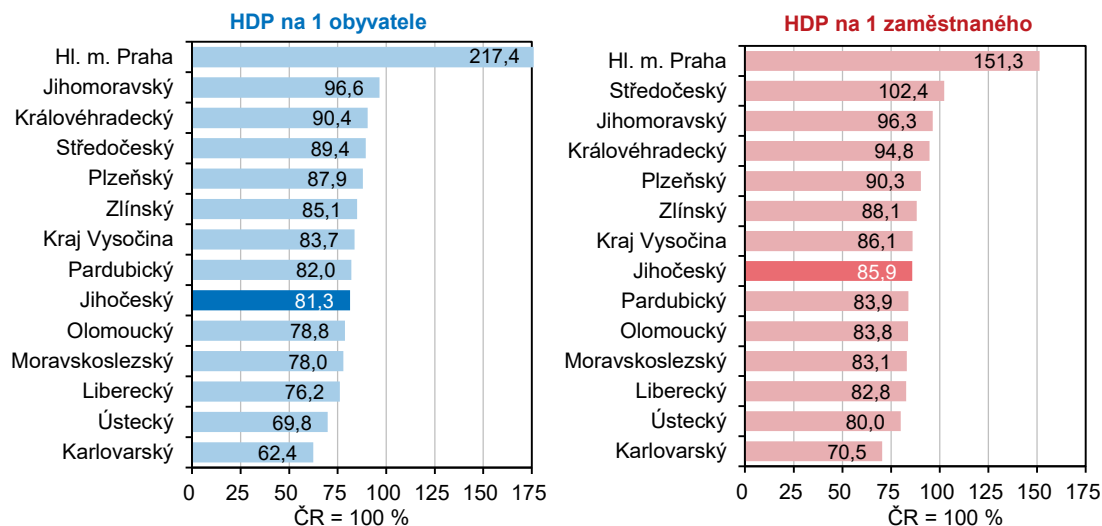
Hodnotou **HDP na 1 obyvatele** (432,7 tis. Kč) se Jihočeský kraj v roce 2020 zařadil v žebříčku krajů na devátou příčku. Oproti roku 2019 si o dvě místa pohoršil. Lepších výsledků dosahoval do roku 2007 (třetí až páté místo), pak se jeho pozice v mezikrajském žebříčku zhoršila, umisťoval se na šestém až devátém a v roce 2017 dokonce na desátém místě.

Ve srovnání s celým Českem měl Jihočeský kraj v přepočtu na 1 obyvatele vždy **nižší HDP**. Republikovou hodnotu nikdy nedosáhl a spíše se jí vzdaloval. Zatímco v roce 2000 za ní zaostával o 5,9 %, v roce 2020 již o 18,7 %. Republikový průměr významně ovlivňuje hlavní město Praha, které ho jako jediný kraj převyšuje, od roku 2001 více než dvakrát. Pomineme-li Prahu, pak HDP na 1 obyvatele za souhrn mimopražských krajů Jihočeský kraj až do roku 2007 převyšoval. Od roku 2008 na něj většinou již jen ztrácel, v roce 2020 to bylo 2,5 %.

Výraznou převahu hlavního města ovlivňuje vedle struktury HPH vysoký počet zaměstnaných, které Praha přitahuje z jiných regionů, zejména ze Středních Čech. Ačkoli počtem obyvatel si byly hlavní město Praha a Středočeský kraj podobné (1,33 mil. a 1,39 mil. obyvatel v roce 2020), v počtu zaměstnaných podle místa pracoviště se značně lišily (952 tis., resp. 607 tis.).

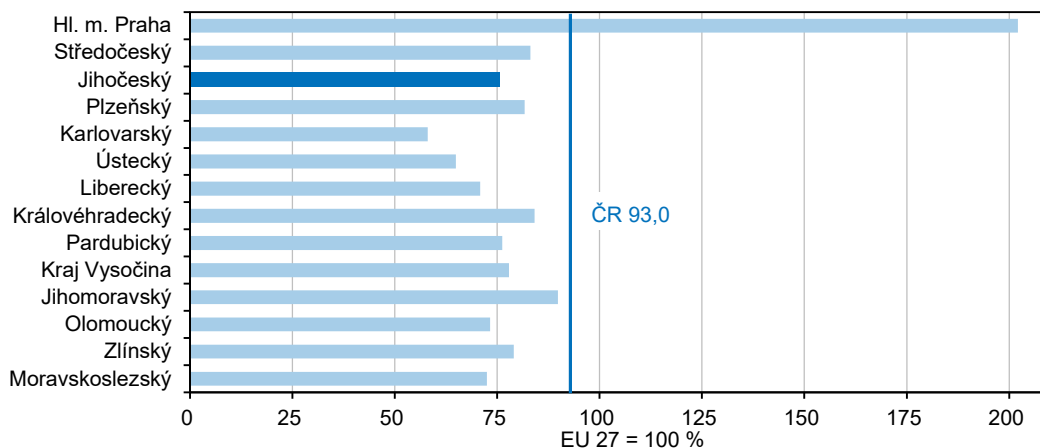
KOMENTÁŘ

Graf 5 HDP na 1 obyvatele a HDP na 1 zaměstnaného v roce 2020 podle krajů



Republikovou produktivitu práce, tj. **HDP v přepočtu na 1 zaměstnaného**, kromě hlavního města Prahy překračoval mírně většinou také Středočeský kraj. Z ostatních krajů na ni po roce 2000 žádný další nedosáhl. **Jihočeský kraj** v roce 2000 za celorepublikovou produktivitu práce zaostával o 5,9 %, v roce 2020 pak o 14,1 %. Nejvíce (o 19,1 %) se jí vzdálil v roce 2016. V žebříčku krajů podle produktivity práce se do roku 2002 kraj umísťoval na čtvrtém místě, dále se jeho pozice zhoršila. V letech 2008 až 2018 mu náleželo desáté až dvanácté místo. V letech 2019 a 2020 si polepšil a posunul se na osmé místo.

Graf 6 HDP na 1 obyvatele ve standardu kupní síly (PPS) v roce 2020 podle krajů

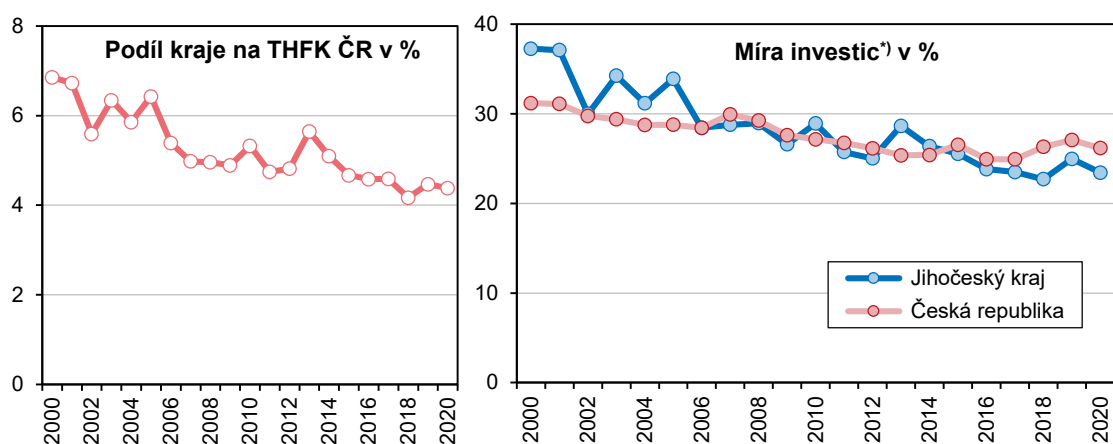


Při vyjádření **HDP ve standardu kupní síly (PPS)** na 1 obyvatele dosáhl v roce 2020 podle předběžných výsledků **Jihočeský kraj unijního průměru HDP (EU 27)** poprvé v historii z více než 75 %, přesně ze **75,6 %**. Z krajů České republiky průměr EU 27 převyšuje jedině hlavní město Praha, od roku 2017 více než dvojnásobně. Ostatní kraje se vždy pohybovaly pod ním. Hranici 75 % unijního průměru v roce 2020 překročila již většina českých krajů.

KOMENTÁŘ

Tvorba hrubého fixního kapitálu (THFK) se pro regionální úroveň vyjadřuje pouze v běžných cenách. V úhrnu za **Českou republiku** THFK v b. c. dlouhodobě rostla, s výjimkou let 2009 až 2013, kdy trend narušila ekonomická recese, a s výjimkou roku 2016, který následoval po roce vysoké investiční aktivity spojené s dočerpáváním eurofondů. V **roce 2020 klesl** THFK v Česku znovu (téměř o 5 %), tentokrát kvůli pandemii, když oslabily zejména investice do průmyslu.

Graf 7 Podíl Jihočeského kraje na THFK České republiky a míra investic



¹⁾ Míra investic – podíl THFK na HDP

Meziroční **pokles THFK** byl v roce 2020 zjištěn ve většině krajů, v **Jihočeském** téměř o 7 %. Pouze v Libereckém a Plzeňském kraji THFK meziročně vzrostla. Objem investic v krajích kolísá v souvislosti s realizací velkých investičních akcí. Jednou z největších byla výstavba jaderné elektrárny Temelín, díky které měl **Jihočeský kraj** až do roku 2005 vysokou a také nadprůměrnou investiční aktivitu. Míra investic tehdy představovala více než 30 %. Přestože investice v kraji dosáhly v posledních dvou letech historicky nejvyššího objemu 70 a 65 mld. Kč, byla míra investic (25,0 %, resp. 23,4 %) spíše nižší a ve srovnání s ČR podprůměrná.

K celorepublikovému objemu THFK v roce 2020 Jihočeský kraj přispěl 4,4 %, což byl druhý nejnižší podíl v historii kraje a v pořadí krajů až osmý nejvyšší podíl. Po přepočtu **THFK na 1 obyvatele** se kraj v roce 2020 umístil mezi regiony na sedmém místě. Republikovou hodnotu THFK na 1 obyvatele kraj dosáhl ze 72,8 %, což znamenalo druhý nejhorší výsledek v historii.

Nejlepší poměr vůči republikové THFK na 1 obyvatele vykazovalo hlavní město Praha, které ji od roku 2006 převyšovalo více než dvojnásobně. Často je mírně překračoval i Středočeský kraj. Další kraje na ně dosáhly před rokem 2010 výjimečně a pak již vůbec.

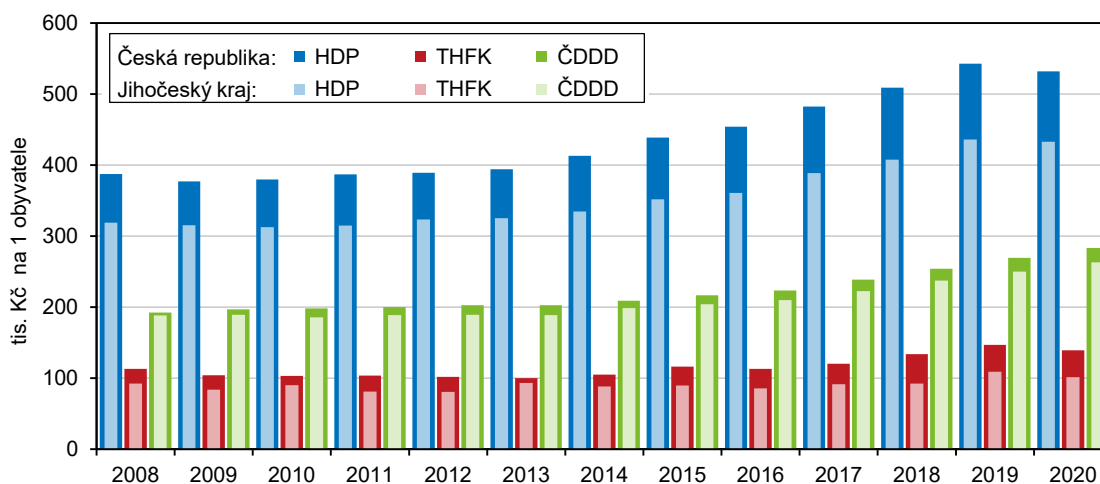
Při hodnocení úrovně materiálního bohatství domácností trvale bydlících v jednotlivých regionech se uplatňuje **čistý disponibilní důchod domácností (ČDDD)**. Udává se v běžných cenách. Má rostoucí trend, který byl v letech 2010 až 2013 ve většině krajů narušen v souvislosti s vleklou hospodářskou krizí a růstem nezaměstnanosti. V jižních Čechách meziročně poklesl v roce 2010 a v roce 2013. Od roku 2014 již v kraji rostl, ve srovnání s ČR zpravidla spíše podprůměrně. V roce 2020 vzrostl v kraji o 5,3 %, v ČR o 5,4 %.

KOMENTÁŘ

V mezikrajském srovnání dosáhl Jihočeský kraj v roce 2020, stejně jako v předchozích letech (od roku 2012), osmý nejvyšší **ČDDD na 1 obyvatele**. To znamenalo horší umístění než v první dekádě nového tisíciletí, kdy býval čtvrtý až šestý. Ve srovnání s výsledky za ČR byl ČDDD na 1 obyvatele v Jihočeském kraji nižší a ztráta kraje na republikový průměr se prohlubovala. Zatímco v roce 2000 kraji chyběly do republikové hodnoty 1,2 %, v roce 2020 to bylo již 7,2 %.

V žebříčku krajů podle hodnoty ČDDD na 1 obyvatele si první místo udržuje dlouhodobě hlavní město Praha (více než 30 % nad průměrem ČR). Nadprůměrných hodnot dosahoval každoročně také Středočeský kraj, ojediněle také kraje Plzeňský a Jihomoravský (oba naposledy v roce 2015). Na opačném konci žebříčku krajů figuroval nejčastěji Ústecký kraj (se ztrátou na republiku o 10 až 15 %), v roce 2020 se na poslední místo propadl Karlovarský kraj.

Graf 8 Základní makroekonomické ukazatele v běžných cenách na 1 obyvatele



Celkový pohled na vývoj vybraných makroekonomických ukazatelů po přepočtu na 1 obyvatele (v běžných cenách bez zohlednění cenových vlivů) nabízí graf 8. V roce 2020 došlo v ČR po deseti letech nepřetržitého růstu k meziročnímu snížení HDP na 1 obyvatele, pokles byl zjištěn rovněž v Jihočeském kraji a dalších osmi krajích. Meziroční snížení v roce 2020 v ČR i v kraji zaznamenal také THFK na 1 obyvatele. Jedině ČDDD i v pandemickém roce 2020 rostl. Ve všech vybraných ukazatelích Jihočeský kraj zaostával za průměrem ČR, nejméně výrazné to bylo u ČDDD na 1 obyvatele.

Další informace:

[Databáze regionálních účtů](#)

Kontakt:

Ing. Irena Kovárnová
Krajská správa ČSÚ v Českých Budějovicích
tel.: 386 718 690
e-mail: irena.kovarnova@czso.cz