

## Úvod

Materiál podává přehled o vývoji Jihočeského kraje tak, jak je zachycen ve statistických ukazatelích. Regionální statistika Českého statistického úřadu je zaměřena spíše na zachycení dlouhodobějších změn, i přesto však existuje poměrně široká nabídka ukazatelů, které jsou publikovány čtvrtletně či dokonce měsíčně (souhrnně vydávané ve [Statistickém bulletinu Jihočeského kraje](#)) a které poskytují obraz o vývoji regionu z krátkodobého pohledu.

Nabídka krátkodobých regionálních ukazatelů je sice menší než za celou ČR, při jejich hodnocení je nutné mít na paměti, že mohou být více ovlivněny náhodnými výkyvy a jejich vypovídací schopnost může být omezena systémem a metodikou statistického zjišťování<sup>1</sup>, přesto jsou významným zdrojem informací o regionu, neboť jsou dostupné ve velmi krátkém čase po skončení sledovaného období. Například Statistický bulletin s prvními souhrnnými údaji o vývoji za celý rok 2009 byl vydán 95 dní po skončení roku. Nejnovější údaje za vybrané ukazatele o Jihočeském kraji naleznete také na webových stránkách ČSÚ Jihočeského kraje v sekci [Nejnovější údaje](#).

### **Co prozrazují dostupné údaje za rok 2009 o Jihočeském kraji?**

#### **Základní tendence<sup>2</sup>**

##### **Demografický vývoj**

- Počet obyvatel rostl díky téměř shodnému vlivu přirozeného a migračního přírůstku, když vliv migračního přírůstku oslabil.
- Porodnost sice klesla, přesto byla druhá nejvyšší za posledních 16 let.
- Pokračoval trend odkládání mateřství do pozdějšího věku.
- Zvyšoval se podíl dětí narozených mimo manželství.
- Úmrtnost mírně vzrostla, ale je již čtvrtým rokem nižší než porodnost.
- Jihočeská populace stárne, třetím rokem měla méně dětí do 15 let než seniorů ve věku 65 a více let.
- Klesla sňatečnost i rozvodovost.

##### **Ekonomický vývoj**

- Projevy hospodářské krize na ekonomický vývoj v kraji můžeme pozorovat už od počátku roku 2009 (zejména v průmyslu). Vzhledem ke struktuře hospodářství kraje našťastí nebyly dopady krize (na zaměstnance) v souhrnu tak hluboké jako v jiných krajích.
- Velké průmyslové podniky se sídlem v kraji sice zaznamenaly v mezi-krajovém srovnání čtvrtý nejhlubší pokles tržeb z průmyslové činnosti, ten však nebyl provázen až tak velkým snížením zaměstnanosti (třetím nejnižším poklesem zaměstnanosti).
- Stavební práce velkých stavebních firem v kraji zaznamenaly meziroční pokles „až“ ve 2. pololetí roku, v souhrnu za rok stagnovaly. Na stavbách v kraji byl proti předchozímu roku proveden menší objem prací.
- V oblasti bytové výstavby klesl počet dokončených a zejména zahájených bytů, rozestavěnost se po 14 letech zvyšování snížila.
- V zemědělství byla dosažena téměř rekordní sklizeň řepky, sklizeň obilovin poklesla.

<sup>1</sup> Statistická zjišťování jsou v mnoha případech primárně sestavována s cílem zachytit vývoj v České republice jako celku, nikoliv v jednotlivých regionech. Výběrová šetření tak nemusí (či nemohou) vždy zohledňovat regionální hledisko. Mnoho regionálních ukazatelů z ekonomické oblasti je například publikováno podle tzv. podnikové metody, kdy je podnik zařazen do toho regionu, kde má registrované sídlo, nikoliv tam, kde skutečně působí, což značně omezuje vypovídací schopnost ukazatele na regionální úrovni.

<sup>2</sup> Většina údajů za rok 2009, které jsou v této analýze využity, byly zatím publikovány pouze jako předběžné. Informace o předběžnosti či definitivnosti jednotlivých ukazatelů naleznete ve Statistickém bulletinu Jihočeského kraje a dalších produktech, na něž analýza v jednotlivých kapitolách odkazuje.

### ***Vývoj na trhu práce***

- V oblasti cestovního ruchu návštěvnost hromadných ubytovacích zařízení meziročně poněkud klesla, především vlivem zahraniční návštěvnosti, ve srovnání s ostatními kraji však byl úbytek návštěvníků a jejich noclehů druhý nejmenší.
- Vývoz z kraje byl meziročně výrazně nižší, klesl především vývoz strojů a dopravních prostředků.
- Počet ekonomicky aktivních klesl, snížil se i podíl zaměstnaných na obyvatelstvu. Mezi zaměstnanými klesl zejména počet osob samostatně výdělečně činných.
- Obecná míra nezaměstnanosti vzrostla o dvě třetiny, zvýšila se zejména u mužů.
- Rostla nerovnováha na trhu práce. Míra registrované nezaměstnanosti koncem roku dosáhla dosud nejvyšší hodnoty; počet nezaměstnaných na jedno volné pracovní místo byl koncem roku rovněž dlouhodobě nejvyšší. Pozitivem je, že v mezikrajovém srovnání si kraj udržel třetí nejnižší míru registrované nezaměstnanosti.
- Průměrná hrubá měsíční mzda zaměstnanců v kraji mírně vzrostla, počty zaměstnanců klesly.

## 1. Demografický vývoj

### Počet obyvatel se již osmým rokem zvyšoval...

Ke konci roku 2009 měl Jihočeský kraj 637 643 obyvatel, z toho 50,7 % tvořily ženy. Během roku 2009 se počet obyvatel kraje zvýšil o 1 315 osob, to je o 2,1 %. Tento přírůstek je sice za posledních pět let nejnižší, ale v dlouhodobé časové řadě znamená již osmým rokem zvyšování počtu obyvatel na současný - historicky nejvyšší stav od roku 1960.

Zatímco v letech 2002 až 2008 byl přírůstek počtu obyvatel zajištěn úplně nebo především migrací, tak v roce 2009 se situace mění. Vliv migrace se významně snížil a k celkovému přírůstku obyvatel přispěla srovnatelně s migrací i přirozená měna – přirozená měna 43 %, migrace 57 %.

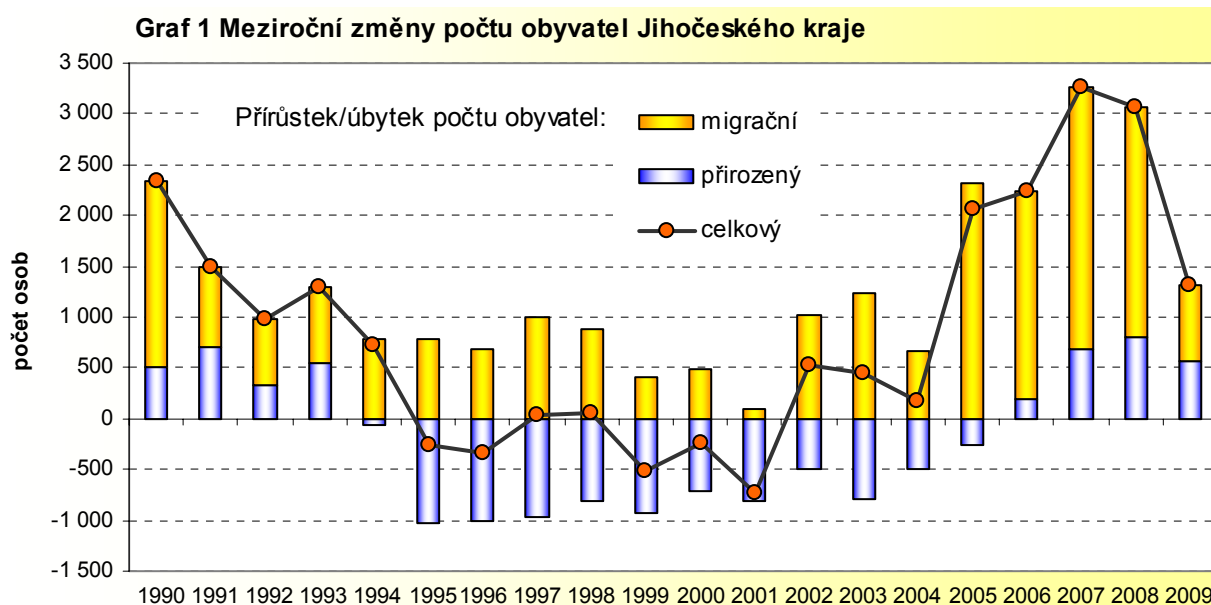
### ... díky přirozenému přírůstku

Přirozená měna působí kladně na přírůstek obyvatel poslední čtyři roky, kdy počty živě narozených dětí jsou vyšší než počty zemřelých obyvatel. Předtím, v letech 1994 – 2005 (vlivem poklesu porodnosti počátkem 90. let) byly počty zemřelých vyšší a přirozenou měnou docházelo k úbytku obyvatel kraje. Tento demograficky nepříznivý poměr se obrátil v roce 2006. V roce 2009 představoval v Jihočeském kraji rozdíl mezi narozenými a zemřelými 560 osob, to je osmý nejlepší výsledek za posledních 30 let.

### ...a také vlivem migrace, i když její vliv významně zeslábl.

Větší vliv na přírůstek počtu obyvatel kraje však měla stále migrace, i když migrační přírůstek 755 osob za rok 2009 se ve srovnání s rokem 2008 propadl o dvě třetiny. Změna ve stěhování se udála v oblasti zahraniční migrace, jejíž saldo kleslo téměř o tři čtvrtiny z více než 2 tis. osob v roce 2008 na necelých 600 osob v roce 2009. Snížil se především počet přistěhovalých z ciziny (o 55 %), což odpovídá republikovému trendu (v ČR pokles o 49 %), který souvisel se zhoršující se ekonomickou situací a negativními dopady na trh práce.

Stěhování mezi Jihočeským krajem a zbytkem republiky bylo srovnatelné s předchozími roky, počet Jihočechemů se jím zvýšil o 173 osob. Uvnitř kraje (mezi jihočeskými obcemi) se stěhovalo víc než 11 tisíc osob, toto číslo se však do změn v počtu obyvatel kraje nepromítá.



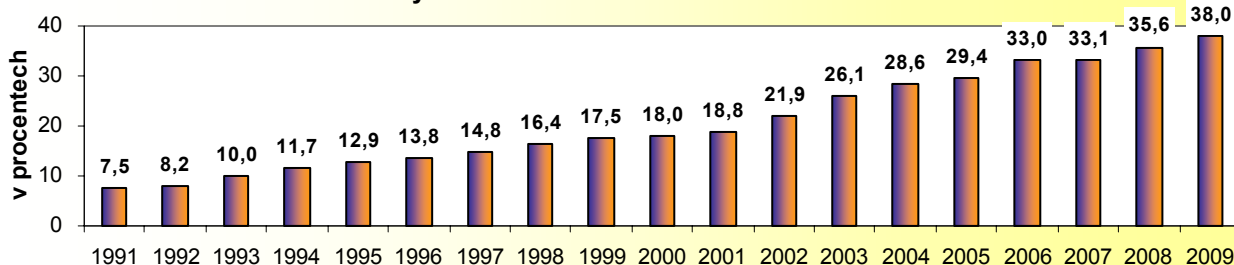
**Porodnost sice klesla, ale zajišťuje kladný přirozený přírůstek.**

V roce 2009 se v kraji živě narodilo 7 027 dětí, což představuje porodnost 11,0 ‰, po roce 2008 druhou nejvyšší za posledních 16 let (když po roce 1993 začala prudce klesat). Téměř 47 % narozených bylo v pořadí prvním dítětem matky, 38 % je druhým dítětem a 15 % třetím a dalším dítětem. Tato struktura narozených se v kraji v posledních letech téměř nemění. Pokračuje trend odkládání mateřství do pozdějšího věku. Matkám při narození prvního dítěte bylo v průměru 27,6 roku, ještě v roce 1997 byly o 4 roky mladší. Průměrným věkem prvorodiček se Jihočeský kraj řadí na prostřední pozice mezi kraji, nejvyšší věk mají prvorodičky v Praze (30,1 roku) a nejnižší v Ústeckém kraji (26,5 roku).

**Vzrůstá podíl dětí narozených mimo manželství.**

V roce 2009 pokračoval dlouhodobý růst počtu (a podílu) dětí narozených mimo manželství<sup>3</sup>. V roce 2009 jejich podíl dosáhl 38 %, což znamená mezi kraji 7. nejnižší podíl. Nejméně dětí narozených mimo manželství měl Zlínský kraj (30 %) naopak nejvíce Karlovarský kraj (55 %).

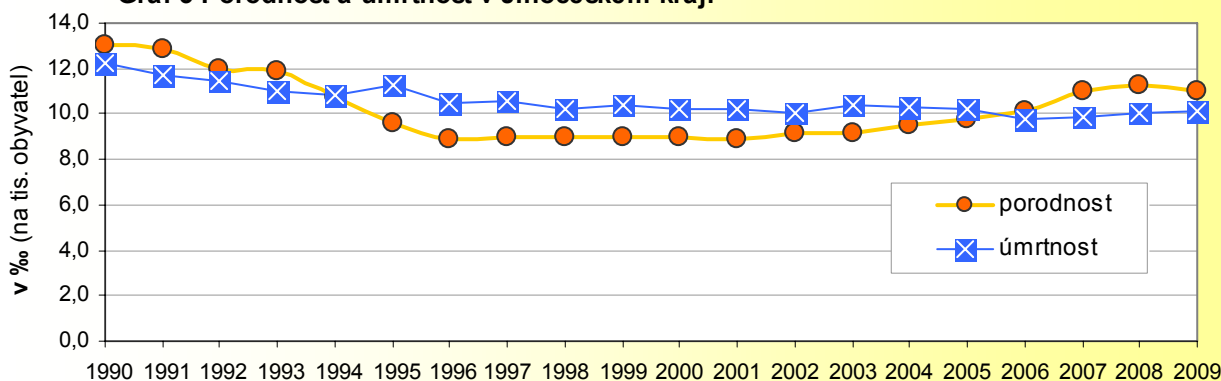
**Graf 2 Podíl dětí narozených mimo manželství**



**Úmrtnost mírně vzrostla, ale v dlouhodobém pohledu je nízká.**

Úmrtnost v posledních třech letech mírně rostla, v roce 2009 dosáhla 10,2 ‰, avšak z hlediska dlouhodobého srovnání je tato hodnota pátá nejnižší za posledních 50 let. V roce 2009 zemřelo 6 467 osob. Nejčastější příčinou smrti byly nemoci oběhové soustavy, které způsobily plnou polovinu úmrtí, druhou nejčastější příčinou byly novotvary – ty v roce 2009 způsobily téměř 27 % úmrtí.

**Graf 3 Porodnost a úmrtnost v Jihočeském kraji**



**Novorozenecká i kojenecká úmrtnost dlouhodobě klesají.**

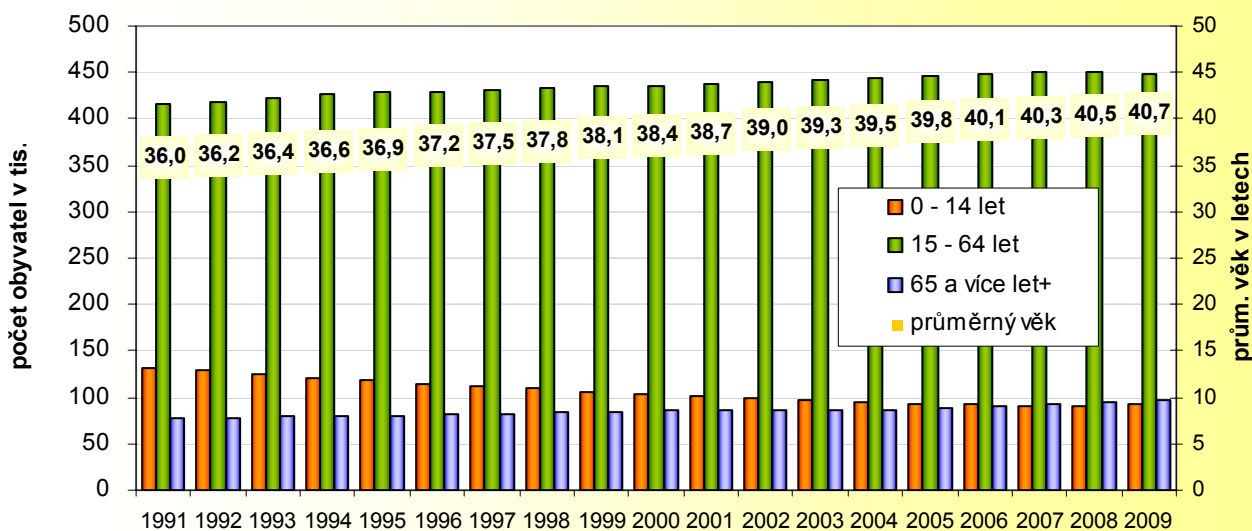
Dlouhodobě se snižuje i úmrtnost v nízkém věku. Novorozenecká úmrtnost klesla na 1 ‰ a kojenecká úmrtnost na 2,3 ‰. Obě míry byly nižší než republikový průměr a z dlouhodobého hlediska druhé nejnižší od roku 1960.

<sup>3</sup> Z dostupných údajů ovšem nelze zjistit, kolik z dětí narozených mimo manželství se skutečně narodilo svobodným matkám žijícím v domácnosti bez partnera a kolik jich žije v úplných rodinách bez uzavření sňatku.

**Pokračuje proces stárnutí jihočeské populace.**

Jihočeská populace opět trochu zestárla. Koncem roku 2009 její průměrný věk činil 40,7 roku; průměrný věk žen činil 42 let, mužů 39,3 let. Průměrný věk Jihočecha je zhruba stejný jako věk občana celé ČR (v ČR 40,6). Za posledních 19 let se průměrný věk v kraji zvýšil o 4,7 roku. Již třetím rokem platilo, že osob ve věku 65 a více let je v kraji víc než dětí do 15 let. Na 100 dětí ve věku 0 - 14 let připadalo v kraji 105 osob 65letých a starších (v celé ČR 107 osob).

**Graf 4 Věkové složení a průměrný věk obyvatel Jihočeského kraje**



**Sňatečnost klesá...**

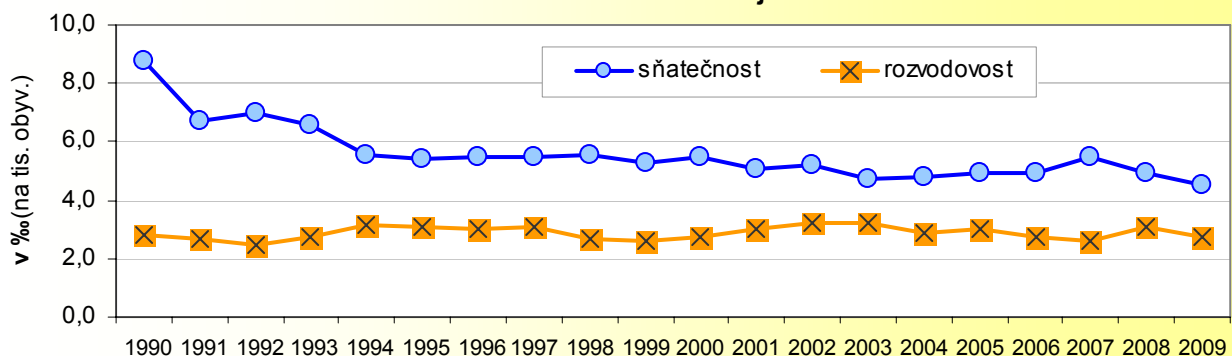
Počty sňatků se v roce 2009 snížily o 8 % a sňatečnost tak poklesla na historicky nejnižší hodnotu 4,5 ‰. Jde o další pokles sňatečnosti od roku 2007, kdy byl počet sňatků krátkodobě vyšší díky tzv. příznivé „konstelaci šťastných čísel“ (v sobotu 7. 7. 2007 bylo v kraji uzavřeno 8 % všech sňatků roku). V roce 2008 se počet sňatků vrátil na předchozí úroveň, tj. ke 3 tisícům, ale rok 2009 znamenal pokles i pod tuto úroveň, když uzavřeno bylo „pouze“ 2 871 sňatků.

**...klesla i rozvodovost.**

Rozvodovost v roce 2009 mírně klesla na 2,7 rozvodů na tisíc obyvatel. Zařadila se do pásma hodnot, ve kterých se dlouhodobě pohybuje již od roku 1984 - od 2,5 do 3,2 ‰, tj. 1 500 až 2 tis. rozvodů za rok. V roce 2009 bylo rozvedeno 1 731 manželství, což znamená 60 rozvodů v přepočtu na 100 sňatků.

Stejně jako v předchozích letech byla sňatečnost i rozvodovost v kraji mírně pod republikovým průměrem (v ČR sňatečnost 4,6 ‰ a rozvodovost 2,8 ‰).

**Graf 5 Sňatečnost a rozvodovost v Jihočeském kraji**



**Míra potratovosti stagnovala,**

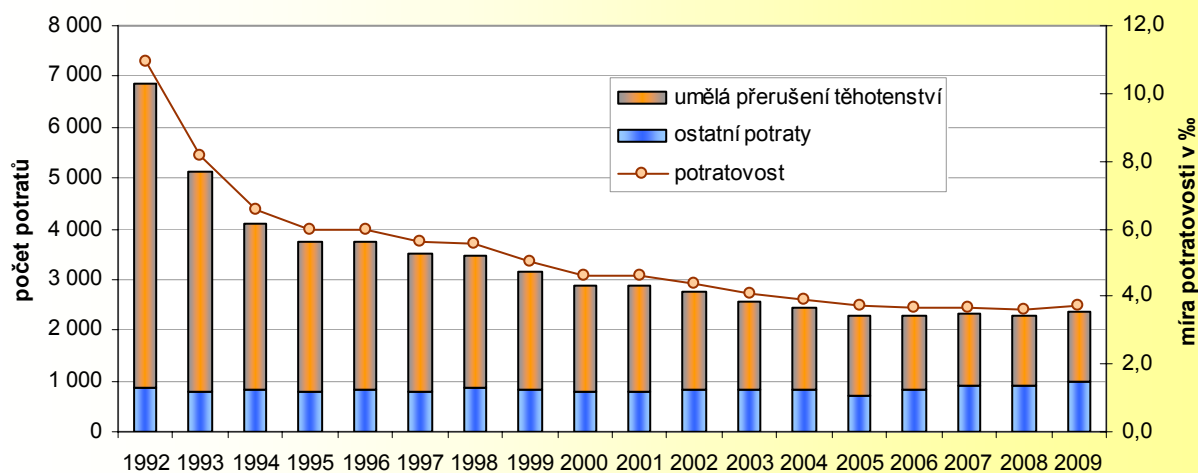
Míra potratovosti vyjádřená počtem potratů na tisíc obyvatel v posledních pěti letech stagnovala na nejnižších hodnotách od roku 1961 (3,6 až 3,7 ‰). Z dlouhodobého hlediska se výrazně snížila, když koncem 80. let minulého století převyšovala 12 ‰. Obvykle také převyšovala průměr za ČR, až teprve v posledních sedmi letech byla každoročně ve srovnání s tímto průměrem nižší.

Snížení míry potratovosti bylo ovlivněno poklesem počtu umělých přerušení těhotenství, který byl počátkem 90. let hodně strmý. Počet ostatních potratů dlouhodobě pozvolna rostl, pravděpodobně vlivem vyššího výskytu rizikových těhotenství v souvislosti s posunem těhotenství do vyššího věku.

**...index potratovosti byl třetí nejnižší od roku 1990.**

Na tisíc narozených připadalo v roce 2009 v kraji 336 potratů. To bylo v porovnání s průměrem ČR (342 potratů/tisíc narozených) méně a z dlouhodobého krajského pohledu šlo o třetí nejnižší index potratovosti od roku 1990. Potratem v současné době končí zhruba každé čtvrté těhotenství, zatímco počátkem 90. let to bylo každé druhé těhotenství.

**Graf 6 Počet potratů a potratovost v Jihočeském kraji**



**Podrobnější údaje k demografickému vývoji Jihočeského kraje v roce 2009:**

- [Statistický bulletin Jihočeského kraje](#)
- [Demografická ročenka krajů 2000-2009](#)
- [Stav a pohyb obyvatelstva v ČR v roce 2009](#)

## 2. Ekonomický vývoj

### **Makroekonomický pohled na rok 2008:**

Informace o výsledcích ekonomiky kraje z makroekonomického pohledu jsou v současné době zpracovány pouze do roku 2008, výsledky za rok 2009 ovlivněné ekonomickou recesí budou k dispozici až v posledních měsících roku 2010.

### **Výkonností ekonomiky na obyvatele si Jihočeský kraj udržuje páté místo mezi kraji**

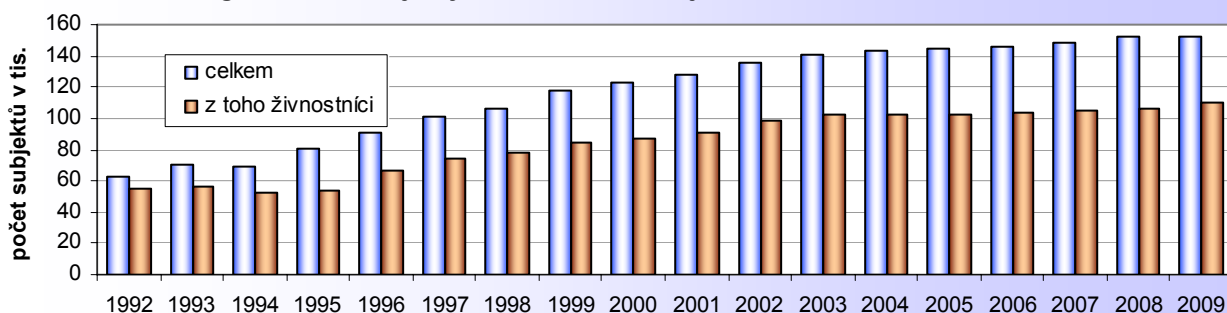
Jihočeský kraj se v roce 2008 podílel na tvorbě hrubého domácího produktu (HDP) ČR 5,3 %. I když se tento podíl dlouhodobě spíše snižuje, udržuje si kraj šesté místo v pomyslném mezikrajovém žebříčku. Po přepočtu HDP na obyvatele si kraj polepšil, zařadil se na páté místo (po Hl. městě Praze, Jihomoravském, Středočeském a Plzeňském kraji). V roce 2008 kraj dosáhl 86,9 % republikového průměru; jediná Praha hodnotu průměru ČR překračuje a to víc než dvojnásobně. Ve srovnání s rokem 2007 vzrostl v roce 2008 hrubý domácí produkt Jihočeského kraje ve stálých cenách na obyvatele o 2,7 %, což je ve srovnání s ostatními kraji třetí nejvyšší nárůst (průměr ČR 1,4 %).

Za rok 2009 jsou zatím k dispozici dílčí výsledky za odvětvové ekonomiky.

### **Počty registrovaných subjektů stagnovaly.**

Ke konci roku 2009 mělo v kraji registrováno sídlo podnikání stejně jako v roce 2008 necelých 152 tis. ekonomických subjektů. Za posledních 15 let je to poprvé, co se počty subjektů nezvýšily. Přitom nejpočetnější právní forma – živnostníci, zaznamenala nárůst počtu o 3 %. Stagnace celkového počtu subjektů byla způsobena ukončením evidence právní formy 103 samostatně hospodařících rolníků (cca 65 tis. subjektů v ČR)<sup>4</sup>. V roce 2009 tvořily krajský registr téměř z 90 % subjekty bez zaměstnanců a subjekty, za které počet zaměstnanců nebyl znám. Alespoň jednoho zaměstnance má desetina subjektů.

**Graf 7 Registrované subjekty v Jihočeském kraji**



### **Zemědělství: Jihočeští zemědělci vytvářejí téměř 11 % produkce ČR.**

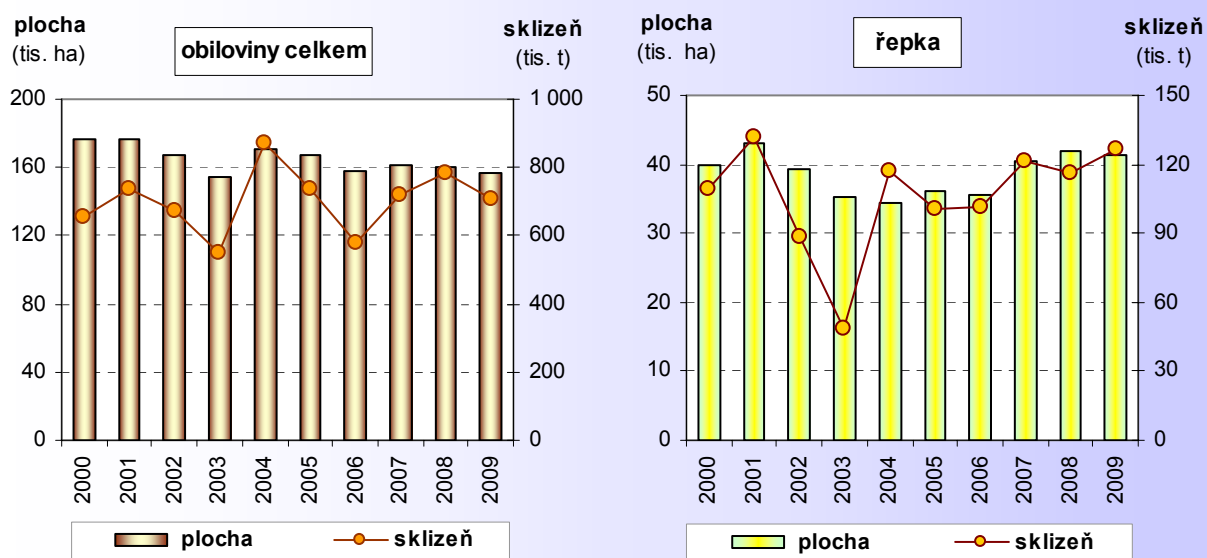
Ze souhrnného zemědělského účtu, který byl zatím zpracován za rok 2008, vyplývá, že produkce jihočeského zemědělství byla čtvrtá nejvyšší po krajích Středočeském, Jihomoravském a Vysočině (toto pořadí se nemění od roku 2006). Jihočeský kraj vytvářel téměř 11 % z produkce zemědělství ČR. Kraj jako jediný měl každoročně vyšší hodnotu živočišné výroby než rostlinné. To platilo i v roce 2008, kdy se na souhrnném zemědělském účtu podílela živočišná produkce 53 %, rostlinná produkce 44 %, zemědělské služby 2% a nezemědělské činnosti 1 %.

<sup>4</sup> Koncem roku byla ukončena evidence právní formy 103 – samostatně hospodařících rolníků nezapsaných do obchodního rejstříku (OR). Ti, kteří se nepřeregistrovali do právní formy zemědělský podnikatel nezapsaný do OR, byli z registru zrušeni. Fyzické osoby provozující drobné pěstitelské a chovatelské činnosti IČO mít nemusí.

**Mírně vzrostly osevňovací plochy pšenice a brambor na úkor olejnin.**

V roce 2009 pokračoval dlouhodobý trend snižování ploch obhospodařované zemědělské a orné půdy. Plochy trvalých travních porostů, které se v uplynulých čtyřech letech zvyšovaly, v tomto roce meziročně klesly. V osevňovacích plochách meziročně vzrostly plochy pšenice, luskovin a brambor. Plochy řepky meziročně mírně klesly. V dlouhodobém horizontu se osevňovací plochy pozvolna zmenšují ve prospěch trvalých travních porostů; snižují se plochy brambor a pícnin na orné půdě, naopak se zvyšují plochy olejnin. Plochy obilovin kolísají.

**Graf 8 Sklízňové plochy a sklizeň obilovin a řepky v Jihočeském kraji**



**Téměř rekordní sklizeň řepky a poněkud nižší sklizeň obilovin**

Rok 2009 přinesl výborné vegetační podmínky pro řepku (na rozdíl od roku 2008), ale pro obiloviny a brambory ve srovnání s úrodným rokem 2008 „pouze“ dobré podmínky. Sklizeň obilovin tak proti roku 2008 klesla téměř o 10 % především vlivem meziročně nižších výnosů. Naopak sklizeň řepky meziročně vzrostla o 9 % a díky vysokým výnosům (druhé nejvyšší od roku 1993) dosáhla téměř rekordní hodnoty. Rekordní výnosy byly dosaženy také u pícnin.

**Redukován chov prasat, rozšiřován chov ovcí a koz.**

Ze soupisů hospodářských zvířat, které jsou prováděny každoročně k 1. 4. vyplývá, že jihočeští zemědělci omezují chov prasat (v letech 2001 až 2010 tj. za 9 let, o 45 %) a naopak rozšiřují chov ovcí (za 9 let téměř dvojnásobně), koz (za 9 let o dvě třetiny) a od roku 2005 i chov koní. Stavby skotu se po několikaletém útlumu chovu sice přechodně zvýšily, ale nyní opět pozvolna klesají. Výroba mléka, která má dlouhodobě velké výkyvy podle situace na trhu s mlékem, v roce 2009 stagnovala; snáška vajec klesla o 6 %.

**Výroba masa mírně klesla.**

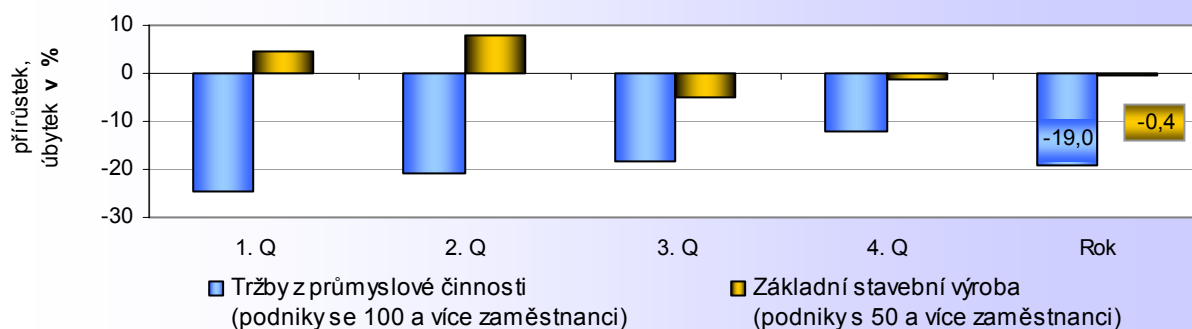
Na jatkách v Jihočeském kraji bylo v roce 2009 vyrobeno 46 tis. tun masa v jatečné hmotnosti, to je 13 % z produkce masa ČR (vše bez drůbežího masa). Rozhodující objem masa připadá v kraji na vepřové – 77 %, 23 % připadá na hovězí a minimální podíl 1 % na skopové, jehněčí, kozí a koňské maso. V meziročním srovnání klesla v kraji produkce masa o pětinu, když o jednu čtvrtinu klesla výroba vepřového a o desetinu klesla výroba hovězího masa.



**Průmysl:**  
**Tržby velkých průmyslových podniků klesly o 20 %.**

V kraji mělo své sídlo 170 průmyslových firem se 100 a více zaměstnanci. Celkem v nich bylo zaměstnáno téměř 46 tisíc osob - ve srovnání s rokem 2008 o 10 % méně. Tyto firmy zaznamenaly v roce 2009 pokles tržeb za prodej vlastních výrobků a služeb průmyslové povahy zhruba o 20 %. V průběhu roku byl pokles tržeb nejhlubší v prvním čtvrtletí a v dalších čtvrtletích se pozvolna zmenšoval. Průměrná měsíční mzda zaměstnance ve velkých průmyslových podnicích vzrostla o 2,5 %. Ve srovnání s výsledky za celou ČR je v kraji pokles tržeb hlubší a naopak pokles zaměstnanosti mírnější.

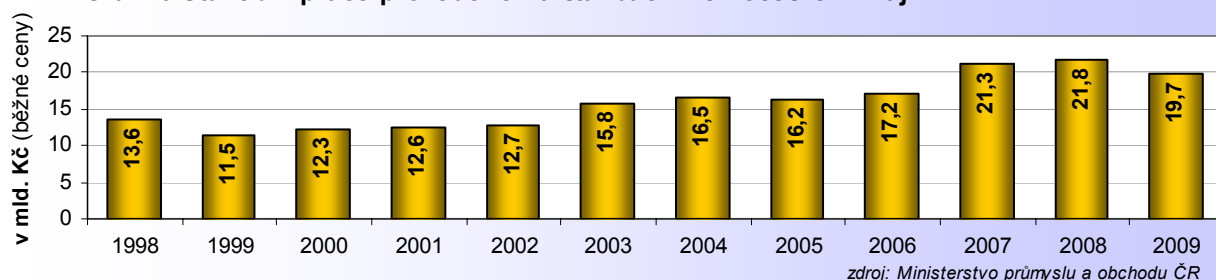
**Graf 9 Meziroční vývoj ukazatelů průmyslu a stavebnictví v Jihočeském kraji podle čtvrtletí v roce 2009**



**Stavebnictví:**  
**Stavební práce stagnovaly.**

Ve stavebních firmách s 50 a více zaměstnanci se sídlem v kraji (v roce 2009 jich bylo v jižních Čechách 49) bylo zaměstnáno 5 720 zaměstnanců, což je zhruba stejně jako v roce předchozím. Průměrná měsíční mzda ve stavebnictví vzrostla téměř o 8 %. Objem základní stavební výroby meziročně stagnoval, když práce na pozemních stavbách klesly o pětinu, zatímco práce na inženýrských stavbách téměř o pětinu vzrostly. V průběhu roku se základní stavební výroba držela nad úrovní roku 2008 do pololetí, ve 2. pololetí již byla meziročně nižší. Tendence zaznamenané v jihočeském stavebnictví jsou shodné s celou ČR, pouze průměrná mzda rostla v Jihočeském kraji rychleji (v ČR o 5,5 %).

**Graf 10 Stavební práce provedené na stavbách v Jihočeském kraji**



**Na stavbách v kraji byl realizován meziročně nižší objem stavebních prací.**

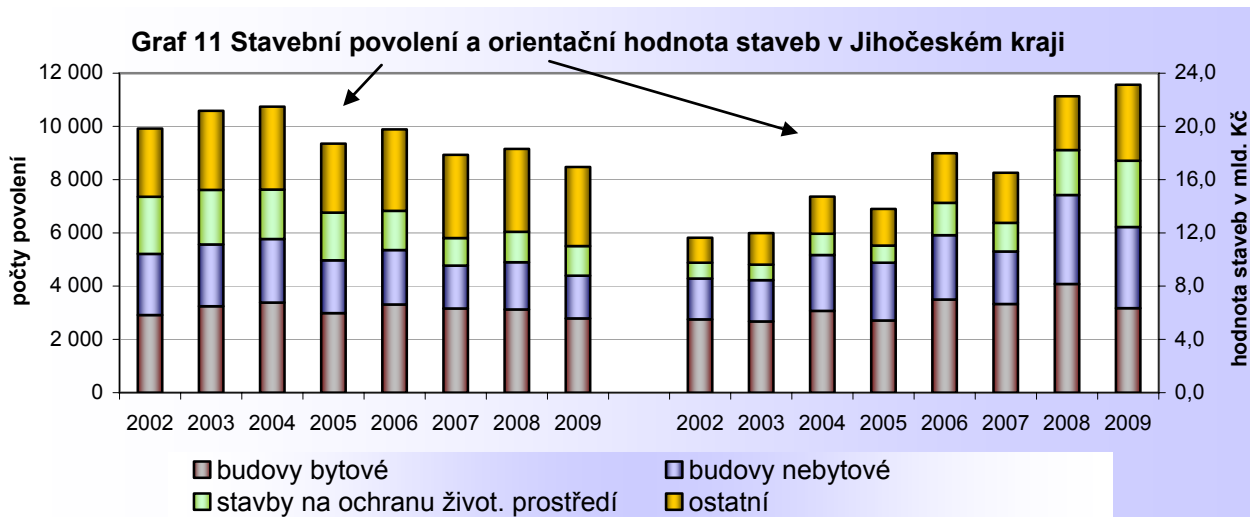
Přímo na stavbách realizovaných v Jihočeském kraji byly (podle údajů MPO) v roce 2009 provedeny stavební práce téměř za 20 mld. Kč, což představuje podíl 6,4 % z objemu prací provedených v celé ČR (největší podíl stavebních prací od roku 1998 připadal na kraj v roce 1998 – 7,3 % v souvislosti s výstavbou elektrárny Temelín). Práce na stavbách v kraji meziročně spíše rostly s výjimkou tří let 1999, 2005 a také roku 2009, kdy došlo k meziročnímu poklesu objemu staveb o 10 %. Tento pokles korespondoval s vývojem v celé ČR, kde došlo k poklesu prací o 8 %.

**Počet stavebních povolení a ohlášení klesl.**

Stavební úřady vydaly (resp. zaregistrovaly) v roce 2009 na území Jihočeského kraje 8 474 stavebních povolení a ohlášení, což je o 7 % méně než v roce předešlém. K poklesu došlo u všech základních druhů staveb, především u budov bytových o 11 % a budov nebytových o 10 %.

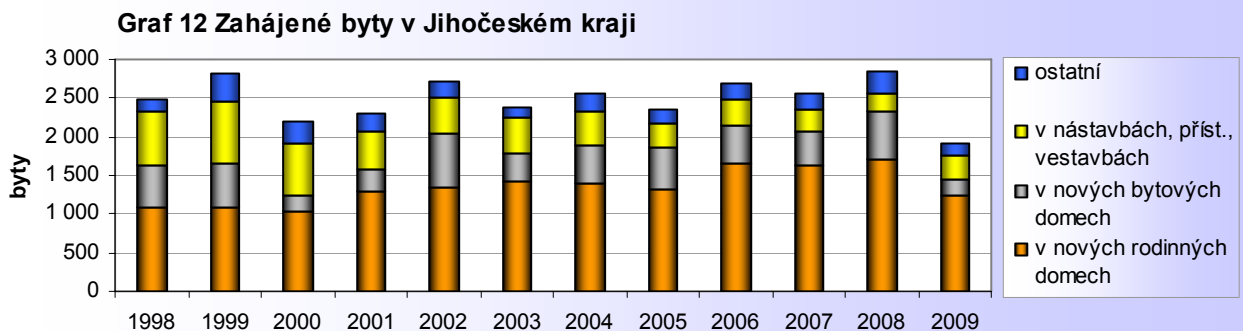
**Vyšší hodnota povolených staveb.**

Zatímco počet vydaných stavebních povolení a ohlášení klesl, celková orientační hodnota ohlášených a povolených staveb v roce 2009 vzrostla meziročně o 4 %. Tento mírný nárůst byl zajištěn díky ostatním stavbám<sup>5</sup>, jejichž předpokládaná hodnota vzrostla o 41 %, a především díky stavbám na ochranu životního prostředí, jejichž orientační hodnota si již druhým rokem podržela vyšší tempo růstu (o 50 %). Naopak hodnota za nově povolené a ohlášené stavby budov (bytových i nebytových) po nárůstu v roce 2008 zaznamenala meziroční pokles. Průměrná hodnota jednoho stavebního povolení a ohlášení vzrostla téměř o 300 tis. Kč (na 2,7 mil. Kč) především díky stavbám na ochranu životního prostředí, za které hodnota jedné stavby vzrostla v průměru o 1,5 mil. Kč (na 4,5 mil. Kč).



**Bytová výstavba: V kraji klesl počet zahájených...**

V kraji končí boom bytové výstavby. Po dvanáctiletém období, kdy byla každoročně zahajována výstavba více než 2 tis. bytů, jich bylo v roce 2009 zahájeno méně – 1 910. Ve srovnání s rokem 2008 to znamenalo propad o víc než jednu třetinu. Ze zahájených bytů připadaly tři čtvrtiny na byty v rodinných domech (65 % na byty v nových rodinných domech a 11 % v nástavbách, vestavbách a přístavbách k nim), 16 % na byty v bytových domech a 8 % na byty ostatní.



<sup>5</sup> Např. stavba komunikací, mostů, kabelizací, billboardů apod.

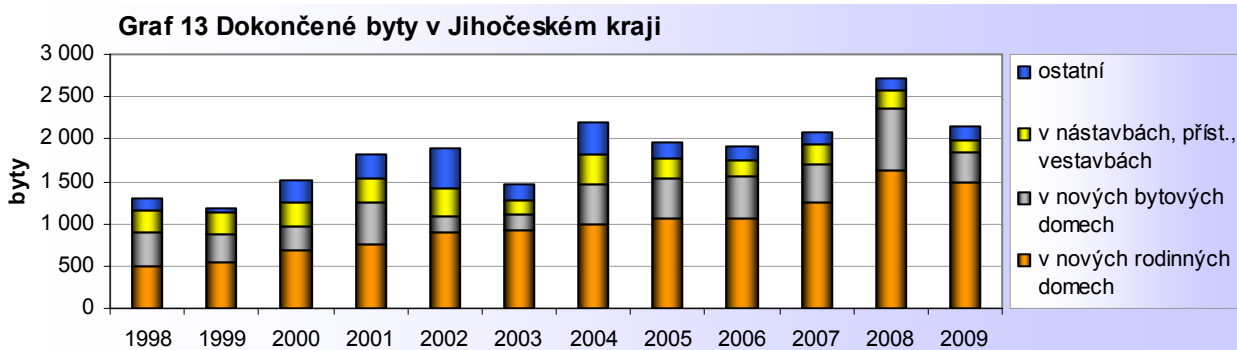
### **...i dokončených bytů**

V kraji bylo dokončeno 2 149 bytů, což ve srovnání s rokem 2008 znamenalo pokles o 20 %, v dlouhodobé časové řadě však šlo o třetí nejvyšší hodnotu za posledních 16 let (více bytů bylo dokončeno v roce 2008 a 2004). Meziroční pokles počtu dokončených bytů ovlivnily především byty v bytových domech, kterých byla ve srovnání s předchozím rokem dokončena polovina, a byty v nových rodinných domech jejichž počet klesl o desetinu.

Z pohledu mezikrajového srovnání měl v roce 2009 Jihočeský kraj nejméně příznivý meziroční vývoj počtu zahájených bytů a třetí nejméně příznivý vývoj v dokončování bytové výstavby. Některé kraje zaznamenaly ještě v roce 2009 meziroční nárůst bytové výstavby: v zahajování bytů 3 kraje, v dokončování bytů polovina, tj. 7 krajů. V celé ČR počet zahájených bytů klesl a počet dokončených bytů stagnuje. V přepočtu na tisíc obyvatel byla v Jihočeském kraji zahájena výstavba 3 bytů, což řadí kraj na osmé místo mezi kraji (v ČR 3,56 bytů) a dokončena výstavba 3,37 bytu (šesté místo mezi kraji; v ČR to bylo 3,67 bytu).

### **Po 14 letech se snížila rozestavěnost.**

V roce 2009 v kraji převážily dokončené byty nad zahájenými, což znamená pokles rozestavěnosti bytové výstavby a konec 14letého období neustálého zvyšování rozestavěnosti bytové výstavby. K poklesu rozestavěnosti naposled došlo v roce 1994. Počty zahájených bytů z minulých let jsou příslibem pro udržení vyšší intenzity dokončování bytů v nejbližší budoucnosti.



### **Zahraniční obchod v porovnání s rokem 2008 na výrazně nižší úrovni.**

Vývoz z Jihočeského kraje se v roce 2009 podílel 4 % na vývozu z ČR. Pokles zahraniční poptávky v souvislosti s ekonomickou recesí se projevil v meziročním snížení vývozu z ČR o 14 % a z Jihočeského kraje o 17 %. K hlavnímu propadu ve vývozu došlo již koncem roku 2008 a v průběhu roku 2009 se hodnota vývozu pohybovala víceméně stabilně na této nové úrovni. Ta byla v meziročním srovnání počátkem roku v kraji nižší téměř o 30 % a na přelomu 3. a 4. čtvrtletí nižší o 14 %. V listopadu a prosinci byl zaznamenán mírný meziroční nárůst, jeho důvodem však nebyl vyšší objem vývozu nýbrž nižší srovnávací úroveň z konce roku 2008.

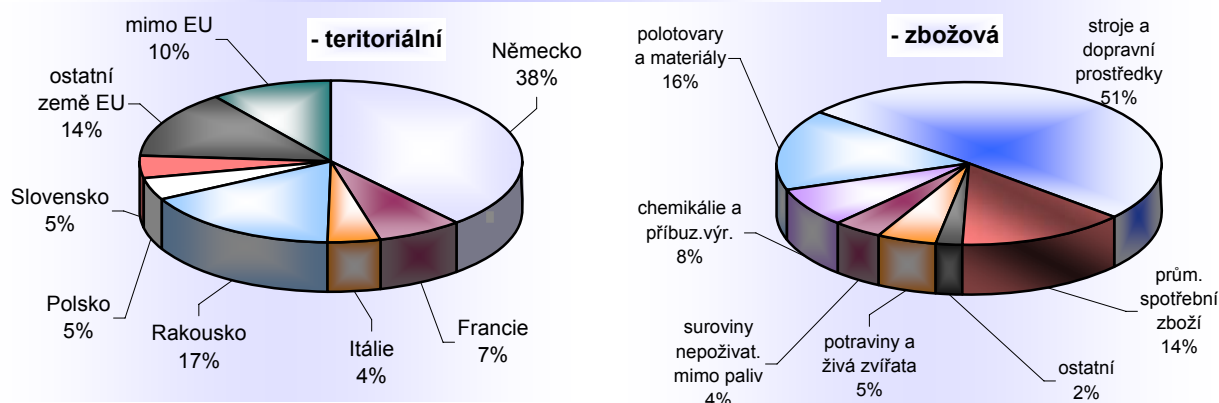
### **Klesl především vývoz do Rakouska a Francie**

Pokud jde o teritoria vývozu, došlo meziročně k snížení vývozu do všech hlavních partnerských států, nejvíce poklesl vývoz do Francie (o 28 %) a Rakouska (o 20 %). Vývoz našemu největšímu exportnímu partnerovi – Německu – se snížil o 14 %.

### **a ve zbožové struktuře hlavně vývoz strojů a dopravních prostředků.**

Meziroční pokles zaznamenaly i rozhodující vyvážené druhy zboží z kraje: zejména stroje a dopravní prostředky o 24 % (z ČR o 15 %), polotovary a materiály o 16 % (z ČR o 22 %), stejně jako potraviny a živá zvířata (z ČR o 2 %) a průmyslové spotřební zboží o necelá 4 % (v ČR o 5 %). Zhruba na stejné úrovni jako v roce 2008 byl realizován vývoz chemikálií a příbuzných výrobků; o pětinu vzrostl objemově malý vývoz minerálních paliv, maziv a příbuzných materiálů.

**Graf 14 Struktura vývozu z Jihočeského kraje v roce 2009**



**Cestovní ruch:**

**Kraj nabízí největší počet ubytovacích zařízení.**

Jihočeský kraj byl již sedmým rokem krajem s největším počtem hromadných ubytovacích zařízení (v roce 2009 měl 974 zařízení), když díky nejvyššímu počtu kempů měl víc zařízení než druhý Královéhradecký kraj. Hned po Praze měl Jihočeský kraj druhý největší počet lůžek: v roce 2009 přes 50 tisíc, tj. 11 % lůžkové kapacity ČR, a měl dlouhodobě nejvíc míst pro stany a karavany: v roce 2009 víc než 14 tis. míst, tj. 28 % z celé ČR.

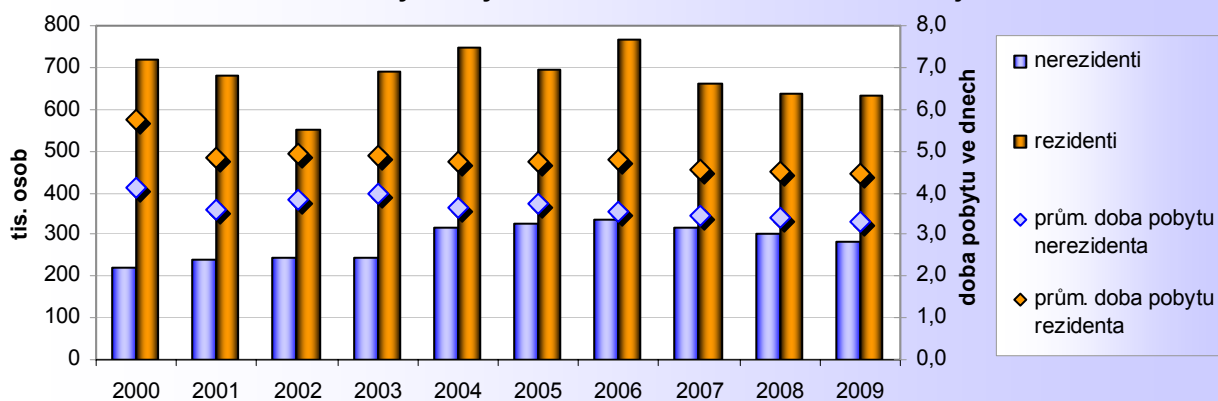
**Z ubytovaných hostů je necelá třetina ze zahraničí.**

V roce 2009 se v hromadných ubytovacích zařízeních Jihočeského kraje ubytovalo 917 tis. osob, z toho 31 % tvořili hosté z ciziny. Každý čtvrtý zahraniční host byl z Německa, každý dvanáctý z Rakouska a každý třináctý z Nizozemska. V průměru se hosté z ciziny při své cestě zdrželi 3,3 dny, hosté z ČR (rezidenti) se zdrželi o 1 den déle - 4,5 dne. S ohledem na délku pobytu jsou výjimkou mezi zahraničními návštěvníky hosté z Nizozemska, kteří u nás tráví nejdelší pobyty, v průměru sedmidenní.

**Návštěvnost klesla, především vlivem odlivu hostů ze zahraničí**

Ve srovnání s rokem 2008 klesl počet ubytovaných hostů celkem o 2 %. Z pohledu střednědobého časového horizontu pokles počtu hostů pokračoval již třetím rokem. Na rozdíl od let 2007 a 2008, kdy pokles návštěvnosti ovlivnili spíše hosté z ČR, byl pokles návštěvnosti v roce 2009 způsoben především úbytkem zahraničních hostů (o 5 %), hlavně z Nizozemska, Rakouska a USA. Ze zahraničních návštěvníků k nám naopak stále častěji přijížděli hosté z Japonska, Číny a Ukrajiny.

**Graf 15 Hosté v hromadných ubytovacích zařízeních Jihočeského kraje**



**Občané starší 15 let nejčastěji vybírali pro dovolenou Jihočeský kraj.**

Z výsledků výběrového šetření cestovního ruchu vyplývá, že občané starší 15 let si stejně jako v předcházejících letech, vybírali Jihočeský kraj za nejčastější cíl svých turistických delších cest<sup>6</sup>. V roce 2009 vedlo 16 % cest právě sem. Kratší cesty ve volném čase měly nejčastěji za cíl Středočeský kraj (každá pátá cesta), do Jihočeského kraje vedlo 13 % kratších tuzemských cest.

**Ceny:  
Průměrná roční míra inflace za rok 2009 - 1,0 %.**

Vývoj cenové hladiny vyjádřený indexem spotřebitelských cen není v regionálním členění v České republice publikován<sup>7</sup>. Přesto je zde účelné, pro dokreslení základních tendencí ekonomického vývoje Jihočeského kraje, uvést alespoň údaje České republiky jako celku. Meziroční míra inflace dosahovala v prosinci roku 2009 hodnoty 1,0 %. Průměrná roční míra inflace, která odráží vývoj cenové hladiny v průběhu roku 2009 ve srovnání s jejím vývojem během roku 2008, činila rovněž 1,0 %.

**Podrobnější údaje k ekonomickému vývoji Jihočeského kraje v roce 2009:**

[Statistický bulletin Jihočeského kraje](#)  
[Definitivní údaje o sklizni zemědělských plodin za rok 2009](#)  
[Soupis hospodářských zvířat](#)  
[Bytová výstavba - časové řady](#)  
[Vývoz zboží jednotlivých krajů ČR v roce 2009](#)  
[Časové řady – cestovní ruch](#)

<sup>6</sup> Delší cesty jsou cesty s nejméně 4 noclehy v řadě za sebou.

<sup>7</sup> V regionálním členění jsou vydávány pouze průměrné ceny vybraných výrobků a služeb (viz Statistický bulletin Jihočeského kraje).

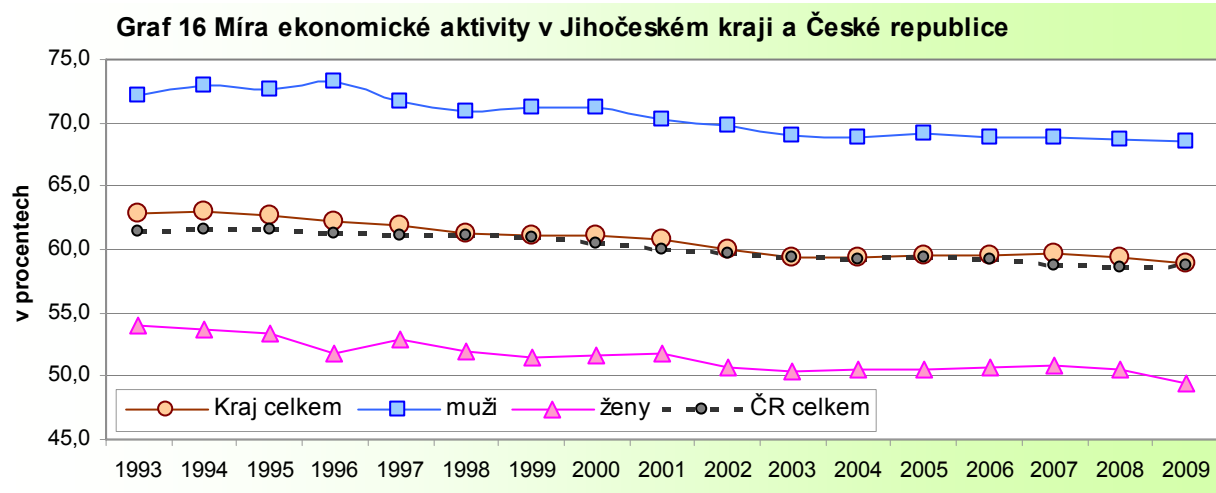
### 3. Vývoj na trhu práce

**Počet ekonomicky aktivních klesl, proti tomu počet neaktivních vzrostl.**

Z populace Jihočeského kraje ve věku 15 let a více bylo v roce 2009 podle výsledků Výběrového šetření pracovních sil 59 % ekonomicky aktivních a 41 % ekonomicky neaktivních, především starobních a invalidních důchodců, žáků a studentů. V meziročním srovnání se počet obyvatel 15letých a starších zvýšil o 0,4 %, přitom počet ekonomicky aktivních mírně klesl (o 0,6 %) zatímco počet ekonomicky neaktivních vzrostl téměř o 2 % především vlivem rostoucího počtu řádných starobních důchodců a studujících na vysokých školách.

**V kraji pokračoval trend snižování míry ekonomické aktivity.**

V roce 2009 v kraji pokračoval dlouhodobý trend pozvolného snižování míry ekonomické aktivity<sup>8</sup>. Ta byla nejvyšší v roce 1994 - 63 %, v roce 2003 klesla pod hranici 60 % a nadále se udržovala nad 59 %, v roce 2009 poprvé klesla i pod 59 %. Činila 58,8 %, u mužů je vyšší - 68,5 % a u žen nižší - 49,5 %. Na rozdíl od vývoje v kraji míra ekonomické aktivity v ČR nepatrně vzrostla, dlouhodobě však má klesající trend. Hodnoty v kraji jsou dlouhodobě nepatrně vyšší než v souhrnu za ČR.



**Klesl počet zaměstnaných...**

Z ekonomicky aktivních tvořili v kraji v roce 2009 téměř 96 % zaměstnaní. Míra zaměstnanosti<sup>9</sup> v průměru za rok 2009 činila 56,3 % a ve srovnání s rokem 2008 klesla o 1,6 procentního bodu. Pokles míry zaměstnanosti v kraji byl hlubší než v ČR, přesto je míra zaměstnanosti v kraji stále vyšší než v republikovém průměru (o 1,5 procentního bodu).

**...snížily se zejména počty osob samostatně výdělečně činných ...**

Převážná část zaměstnaných má zaměstnanecký poměr – v roce 2009 tvořili 86 % ze zaměstnaných, osoby pracující na vlastní účet tvořily 10,5 % a zaměstnavatelé 3 %. Ve srovnání s rokem 2008 se počty osob v těchto hlavních skupinách snížily, nejvíce klesly počty osob samostatně výdělečně činných – o 10 %.

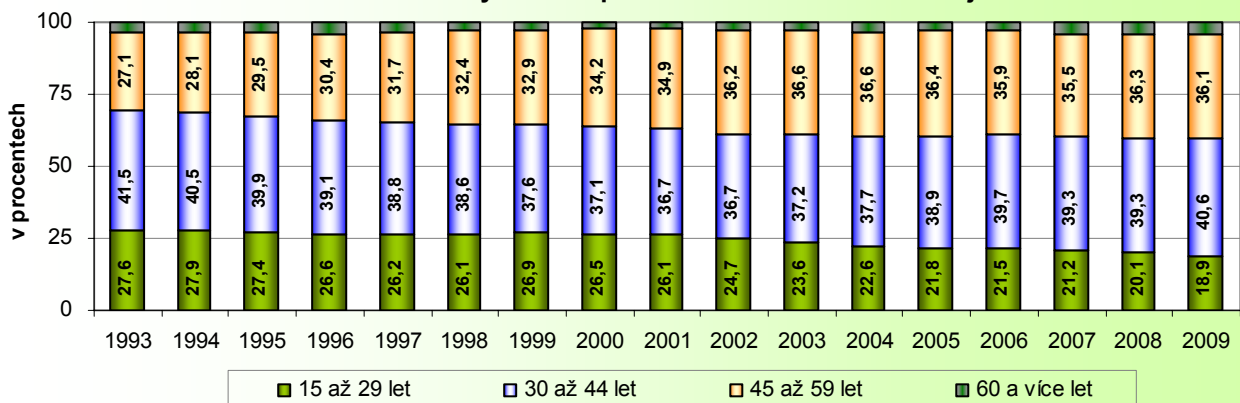
**...a počty zaměstnaných v nejmladší věkové skupině**

Z hlediska věkové struktury je necelá pětina zaměstnaných ve věku do 30 let, dvě pětiny od 30 do 45 let, víc než třetina ve věku od 45 do 60 let a zhruba 5 % je nad 60 let. Dlouhodobě klesá podíl zaměstnaných osob mladších 30 let (ve srovnání s rokem 1993 o třetinu) ve prospěch věkové skupiny 45 až 60 let.

<sup>8</sup> Míra ekonomické aktivity vyjadřuje podíl osob zaměstnaných a takových nezaměstnaných, kteří aktivně hledají práci a jsou schopni k nástupu do práce okamžitě nebo nejpozději do 14 dnů, na celkovém počtu obyvatel. Tento ukazatel se počítá pouze za osoby patnáctileté a starší.

<sup>9</sup> Míra zaměstnanosti je podíl zaměstnaných na populaci ve věku 15 let a více.

**Graf 17 Struktura zaměstnaných osob podle věku v Jihočeském kraji**



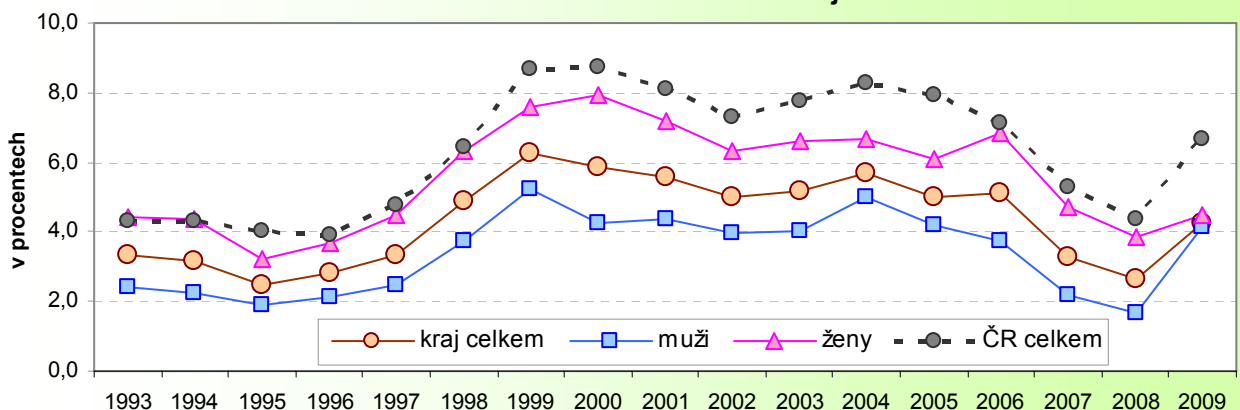
**Obecná míra nezaměstnanosti vzrostla o dvě třetiny... zvýšila se především za muže.**

Poté, kdy obecná míra nezaměstnanosti v roce 2008 klesla téměř na své historické minimum (druhá nejnižší od roku 1993 a nejnižší za posledních 10 let) se v roce 2009 zvýšila téměř o dvě třetiny. Strmě vzrostla obecná míra nezaměstnanosti mužů (téměř o 150 %), zatímco obecná míra nezaměstnanosti žen vzrostla o „pouhých“ 16 %, takže obě hodnoty se hodně přiblížily: obecná míra nezaměstnanosti mužů za rok 2009 činila 4,12 %, žen 4,48 % a celkem 4,28 %.

Ve střednědobém srovnání nebyla nezaměstnanost roku 2009 až tak dramatická – celkově je v kraji po roce 2000 třetí nejnižší, u žen druhá nejnižší, avšak u mužů je pátá nejvyšší. Ve srovnání s republikovým průměrem je obecná míra nezaměstnanosti v kraji po roce 2000 zhruba o třetinu nižší.

Z pohledu čtvrtletních hodnot se obecná míra nezaměstnanosti zvyšuje od 3. čtvrtletí 2008. Ve 2. čtvrtletí 2008 dosahovala v kraji 1,9 %, v ČR 4,2 %. Po roce a půl, ve 4. čtvrtletí 2009, dosáhla v Jihočeském kraji 4,7 % (v ČR 7,2 %).

**Graf 18 Obecná míra nezaměstnanosti v Jihočeském kraji a ČR**



**Nezaměstnanost (z údajů Minist. práce a sociálních věcí):**

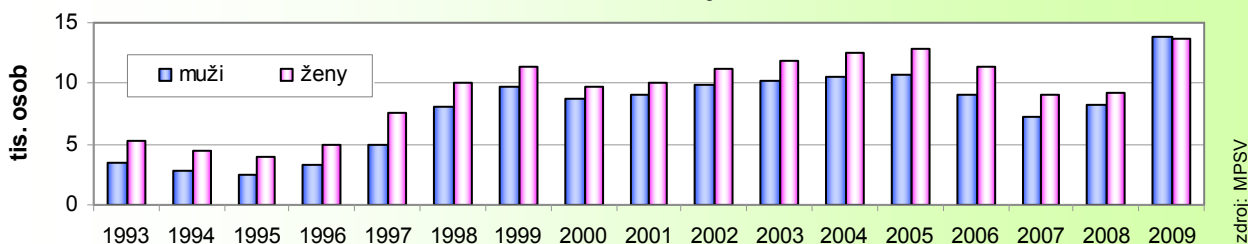
**Koncem roku nejvíc žadatelů o zaměstnání, ...mezi žadatelé poprvé víc mužů než žen.**

Nárůst nezaměstnanosti potvrzují rovněž údaje z MPSV. K 31. 12. 2009 bylo na úřadech práce v kraji registrováno 27 530 uchazečů o zaměstnání, což je o deset tisíc uchazečů (57 %) více ve srovnání s koncem roku 2008. V dlouhodobé časové řadě je počet uchazečů o zaměstnání koncem roku 2009 nejvyšší.

Ze žadatelů o práci byla koncem roku necelá polovina žen, muži tvořili 50,3 %. V roce 2009 poprvé klesl podíl žen pod 50 %, a to hned ve třech měsících - v únoru, březnu a prosinci. V dlouhodobém pohledu zatím vždy převažovaly v rámci genderové struktury nezaměstnanosti ženy. Zatímco v lednu až březnu

býval jejich podíl nižší – 52 %, v dalších měsících se zvyšoval až nad 57 % ve 3. čtvrtletí roku, pak zase klesal.

**Graf 19 Uchazeči o zaměstnání v Jihočeském kraji k 31. 12.**



**Mezi žadateli o práci vzrostl zejména počet vyučených**

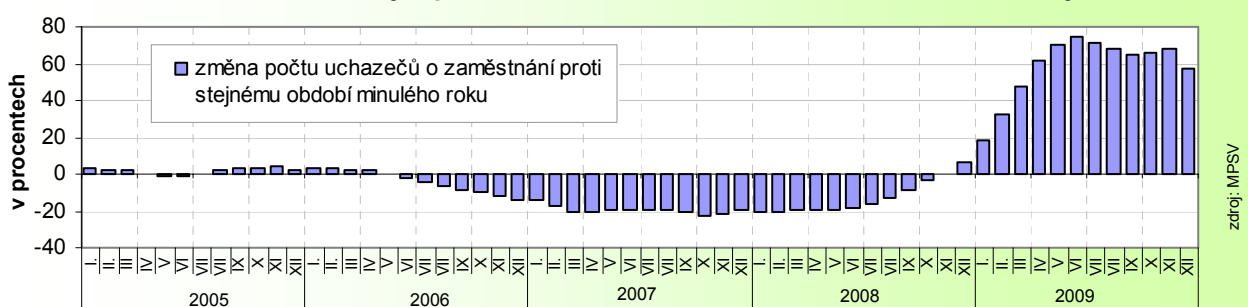
Z hlediska kvalifikační struktury byli mezi žadateli nejčastěji vyučení - 43 %, osoby s úplným středním vzděláním – 24 % a shodně bylo i žadatelů se základním vzděláním. Podíl vysokoškoláků představoval necelých 5 %. V meziročním srovnání vzrostl podíl vyučených (což souvisí s nárůstem počtu nezaměstnaných mužů), zatímco podíl osob s jiným vzděláním klesl.

Ve srovnání s koncem roku 2008 došlo i k dalším změnám ve struktuře uchazečů o zaměstnání – zvýšil se podíl dosažitelných uchazečů (tzn. těch, kteří mohli bezprostředně po nabídce vhodného pracovního místa nastoupit do pracovního poměru) na 96,6 % (o víc než 2 procentní body). Snížil se však (o 7 procentních bodů) podíl uchazečů s nárokem na podporu v nezaměstnanosti; koncem roku tvořili necelých 42 % z uchazečů.

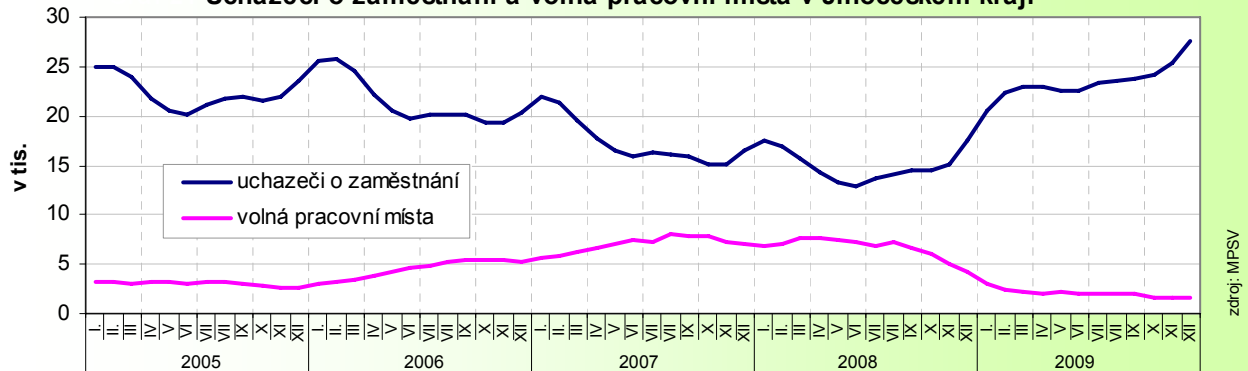
**Počet žadatelů o práci se meziročně zvyšoval od prosince**

Rokem 2008 bylo ukončeno dvouapůlleté období poklesu nezaměstnanosti, jak je patrné z meziročního srovnání. Počet uchazečů o práci se snižoval od května 2006 do listopadu 2008, v prosinci 2008 pak došlo k meziročnímu nárůstu nezaměstnanosti, který se zejména v první polovině roku 2009 prudce zvýšil.

**Graf 20 Meziroční změny v počtech uchazečů o zaměstnání v Jihočeském kraji**



**Uchazeči o zaměstnání a volná pracovní místa v Jihočeském kraji**





**Nerovnováha na trhu práce se prohlubovala...**

Spolu s rostoucím počtem uchazečů o zaměstnání docházelo na poptávkové straně trhu práce k poklesu počtu volných pracovních míst. Ten začal už ve 3. čtvrtletí roku 2008 a zvláště prudký byl v následujícím čtvrtletí. Zatímco v dubnu a květnu 2008 bylo v nabídce 7,5 tis. volných pracovních míst, koncem prosince 2008 jich bylo 4,2 tisíce a koncem ledna 2009 již méně než 3 tisíce. V roce 2009 jejich nabídka klesala dál až na 1,5 tisíce koncem roku 2009.

**...počet uchazečů na volné pracovní místo je historicky nejvyšší.**

Počet uchazečů o práci na jedno volné pracovní místo se několikanásobně zvýšil a koncem roku 2009 dosáhl historicky nejvyšší hodnoty - 18 uchazečů na 1 volné místo. Přitom ještě v červnu 2008, kdy byla situace na trhu práce z tohoto pohledu nejpříznivější, připadali na jedno volné pracovní místo 1,8 uchazeče.

**Mírně poklesl počet dlouhodobě nezaměstnaných.**

Dlouhodobá nezaměstnanost je v Jihočeském kraji jedna z nejnižších v České republice. Stejně tak tomu bylo i v roce 2009. Podle údajů Úřadů práce bylo na konci roku bez práce déle než jeden rok 16 % uchazečů o zaměstnání, což bylo téměř o 7 procentních bodů méně než v celé ČR. Oproti roku 2008 se tento podíl snížil (tehdy v kraji 19 %, v ČR 29 %).

**Míra registrované nezaměstnanosti koncem roku je z dlouhodobého pohledu nejvyšší ...**

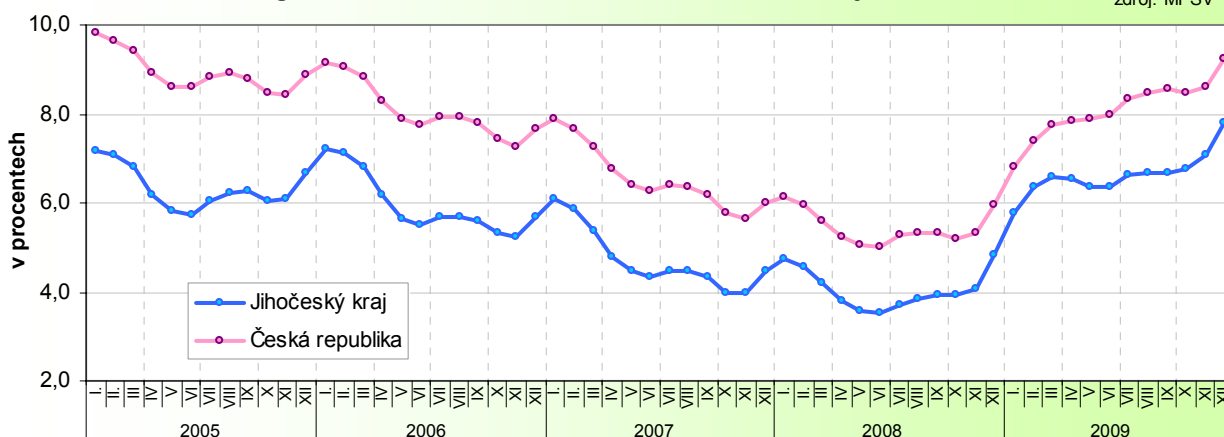
Míra registrované nezaměstnanosti dosáhla koncem roku 2009 v Jihočeském kraji 7,78 % a je nejvyšší za posledních 11 let. Převýšila dosud nejvyšší hodnoty z konce ledna a února 2006. Ve srovnání s koncem roku 2008 vzrostla o 3 procentní body. Zvyšovala se prakticky po celý rok 2009 s výjimkou mírného snížení ve druhém čtvrtletí roku. Nejprudší nárůst zaznamenala v prvním čtvrtletí a v prosinci. Tento vývoj, zejména v prvním čtvrtletí, byl odlišný od obvyklého cyklického vývoje. V uplynulých čtyřech letech bývala míra registrované nejvyšší koncem ledna, během roku do listopadu klesala, s přechodným zvýšením v prázdninových měsících, a na přelomu roku se opět zvyšovala.

**... udržuje se pod úrovní ČR.**

Míra nezaměstnanosti v kraji je dlouhodobě pod republikovou úrovní s obdobnými vývojovými trendy. Jihočeský kraj byl koncem roku 2009 krajem s třetí nejnižší nezaměstnaností, po hlavním městě Praha a Středočeském kraji.

**Graf 21 Míra registrované nezaměstnanosti v Jihočeském kraji a v ČR**

zdroj: MPSV



**Nezaměstnanost žen byla vyšší než mužů.**

Z genderového hlediska je vyšší míra registrované nezaměstnanosti u žen než u mužů. Míra registrované nezaměstnanosti koncem roku činila za muže 6,92 % (nárůst o 2,9 procentního bodu) a za ženy 8,93 % (nárůst o 3,1 bodu).

**Průměrné mzdy:**

**Mzdy v roce 2009...**

**...vzrostly reálně o 2 %.**

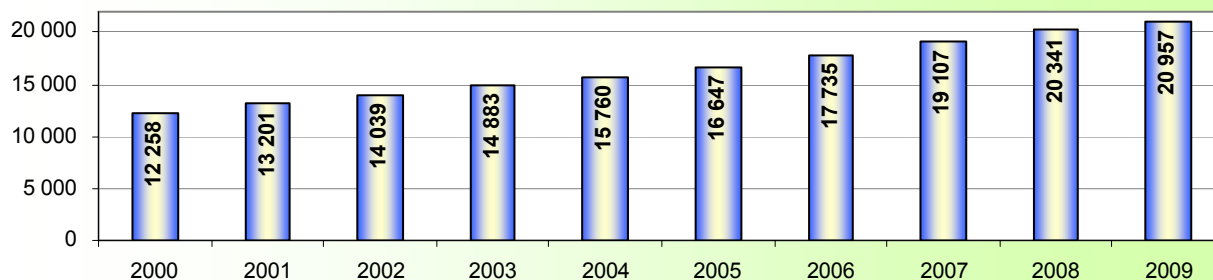
V roce 2009 dosáhla průměrná měsíční mzda vyplacená v podnicích s 20 a více zaměstnanci<sup>10</sup> v Jihočeském kraji hodnoty 20 957 Kč. V mezikrajovém porovnání byla šestá nejnižší a ve srovnání s mzdou za ČR byla nižší téměř o 3 300 Kč. Oproti roku 2008 vzrostla nominálně o 3,0 % (tj. o 616 Kč), v průměru za ČR mzdy vzrostly o 3,5 %.

Reálně mzda vlivem míry inflace vzrostla v kraji o 2 %, v ČR vzrostla reálně o 2,5 %. Růst mezd nebyl v rozporu s ekonomickým vývojem (recese), ale souvisel se skutečností, že firmy častěji propouštěly zaměstnance s nižšími výdělky. Z pohledu jednotlivých čtvrtletí v prvním čtvrtletí reálná mzda klesla o necelé 1 % a ve druhém čtvrtletí spíše stagnovala. Reálný růst mezd byl zaznamenán až ve druhé polovině roku, zejména ve čtvrtém čtvrtletí (o 5,5 %).

**Počet zaměstnanců klesl.**

Údaje o průměrné mzdě byly zjištěny v subjektech se sídlem na území kraje (bez podnikatelských subjektů do 20 zaměstnanců). V Jihočeském kraji bylo v těchto subjektech zaměstnáno 159 tis. fyzických osob, to je téměř 5 % z počtu zaměstnanců v ČR. Oproti roku 2008 byl počet zaměstnanců kraje nižší o 3,4 %.

**Graf 22 Průměrná hrubá měsíční mzda v Jihočeském kraji v Kč<sup>\*)</sup>**



<sup>\*)</sup> na fyzické osoby, v subjektech se sídlem na území kraje bez podnikatelských subjektů do 20 zaměstnanců

**Mzdy zohledňující délku pracovního úvazku v kraji vzrostly reálně o 2,2 %.**

V roce 2009 došlo ve statistice práce a mezd ke změnám v metodice zjišťování a prezentaci výsledků. Nově jsou výsledky publikovány za všechny podniky, tedy na rozdíl od výše uvedených výsledků zahrnují tyto údaje i subjekty podnikatelské sféry do 20 zaměstnanců, se zvýšeným důrazem na mzdy zaměstnanců přepočtené na plně zaměstnané, které zohledňují délku pracovního úvazku. Podle tohoto pohledu průměrná měsíční mzda zaměstnance přepočteného na plně zaměstnané v Jihočeském kraji dosáhla 20 571 Kč, což je meziročně o 647 Kč více. Vzrostla nominálně o 3,2 % a reálně o 2,2 %. V mezikrajovém srovnání je šestá nejnižší, v porovnání s průměrem za ČR je nižší o 3 tis. Kč.

**Podrobnější údaje k vývoji na trhu práce Jihočeského kraje v roce 2009:**

[Statistický bulletin Jihočeského kraje](#)  
[Zaměstnanost a nezaměstnanost v ČR podle výsledků výběrového šetření pracovních sil za 4. čtvrtletí 2009](#)  
[Zaměstnanost a nezaměstnanost v ČR podle výsledků výběrového šetření pracovních sil - roční průměry 2009](#)  
[Evidenční počet zaměstnanců a jejich mzdy v ČR za 1.- 4. čtvrtletí 2009](#)

<sup>10</sup> Jde o předběžný údaj, který bude dále zpřesněn. Průměrná mzda počítaná na 1 fyzickou osobu evidenčního počtu zaměstnanců v podnikatelské sféře za podniky s 20 a více zaměstnanci a v nepodnikatelské sféře za všechny podniky se sídlem v kraji.